

## บทที่ 1

### ภาพรวมสถานการณ์ผู้สูงอายุ

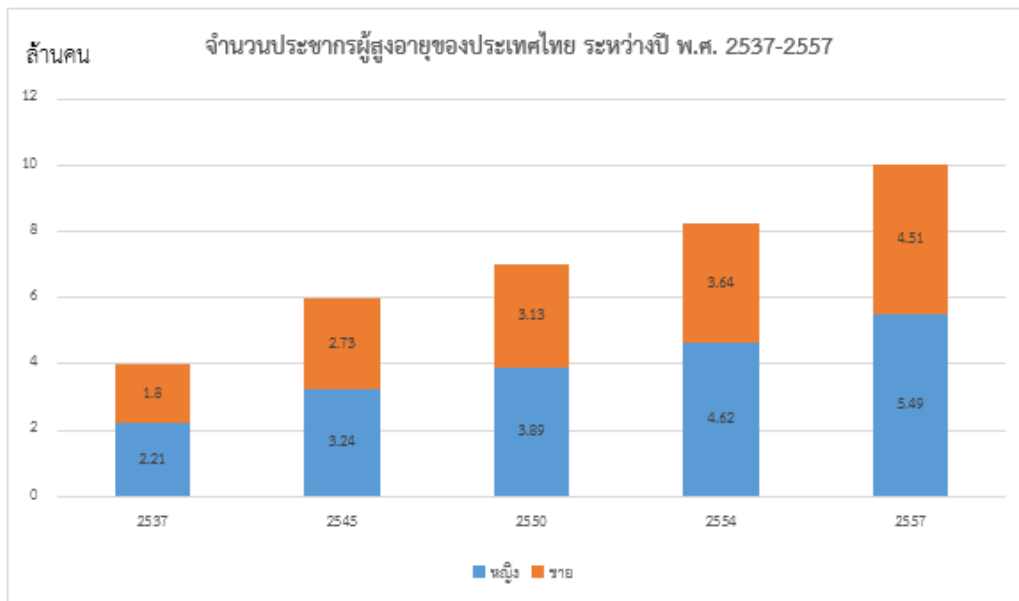
ปัจจุบัน ประเทศไทยถือเป็นสังคมผู้สูงอายุ (Aging Society) ตามคำนิยามขององค์การสหประชาชาติเป็นที่เรียบร้อยแล้ว นั่นคือ ประเทศไทยมีสัดส่วนผู้สูงอายุเกินร้อยละ 10 ของประชากรทั้งประเทศ โดยในปี พ.ศ. 2558 ประเทศไทยมีประชากรที่มีอายุสูงกว่า 60 ปีสูงถึงร้อยละ 15.6 ของประชากรทั้งประเทศ หรือ 10.42 ล้านคน และจะก้าวเข้าสู่การเป็นสังคมผู้สูงอายุโดยสมบูรณ์ (Completed Aged Society) เมื่อมีสัดส่วนผู้สูงอายุมากกว่าร้อยละ 20 ในปี พ.ศ. 2563 ทั้งนี้ประเทศไทยจะก้าวสู่การเป็นสังคมสูงวัยระดับสุดยอด (Super Aged Society) ในปี พ.ศ. 2578 ซึ่งประชากรที่สูงอายุจะมีสัดส่วนมากกว่าร้อยละ 30 ของประชากรทั้งหมด นอกจากนี้ จากข้อมูลการสำรวจการทำงานของผู้สูงอายุในประเทศไทยของสำนักงานสถิติแห่งชาติ ปี พ.ศ. 2558 ยังพบว่า ผู้สูงอายุชาวไทยที่ทำงานมีสัดส่วนอยู่ร้อยละ 36.3 หรือคิดเป็นแรงงานสูงอายุ จำนวน 3.78 ล้านคน

ในบทนี้จะกล่าวถึง ภาพรวมสถานการณ์ผู้สูงอายุในประเทศไทย อันประกอบด้วย ลักษณะทางประชากร ลักษณะทางเศรษฐกิจ ภาวะการทำงาน กิจกรรมทางเศรษฐกิจที่สำคัญของของผู้สูงอายุที่ทำงาน และสถานภาพการทำงานของผู้สูงอายุที่ทำงาน

#### 1.1 ลักษณะทางประชากรของผู้สูงอายุ

สำนักงานสถิติแห่งชาติ กระทรวงเทคโนโลยีสารสนเทศและการสื่อสาร ได้จัดทำเอกสารการสำรวจประชากรสูงอายุในประเทศไทย พ.ศ. 2557 ซึ่งเป็นการสำรวจข้อมูลระดับประเทศ โดยมีการจัดทำอย่างต่อเนื่อง เป็นประจำทุก 3 ปี นับตั้งแต่ ปี พ.ศ. 2537 รายงานฉบับล่าสุดนี้ ถือเป็นการสำรวจครั้งที่ 5 โดยมีการรวบรวมข้อมูลพร้อมกันทั่วประเทศ ช่วงมิถุนายน-สิงหาคม 2557 พบว่า ประชากรสูงอายุของประเทศไทยมีจำนวนเพิ่มขึ้นอย่างต่อเนื่อง ในรอบ 10 ปีที่ผ่านมา อัตราผู้สูงอายุเพิ่มขึ้นจากร้อยละ 6.8 ในปี พ.ศ. 2537 เป็นร้อยละ 14.9 ในปี พ.ศ. 2557 โดยตัวเลขการสำรวจในปี พ.ศ. 2557 มีผู้สูงอายุจำนวน 10,014,705 คน จำแนกเป็นเพศหญิง คิดเป็นร้อยละ 54.9 หรือ 5,499,890 คน และเพศชาย ร้อยละ 45.1 หรือ 4,514,815 คน ดังแสดงในภาพที่ 1

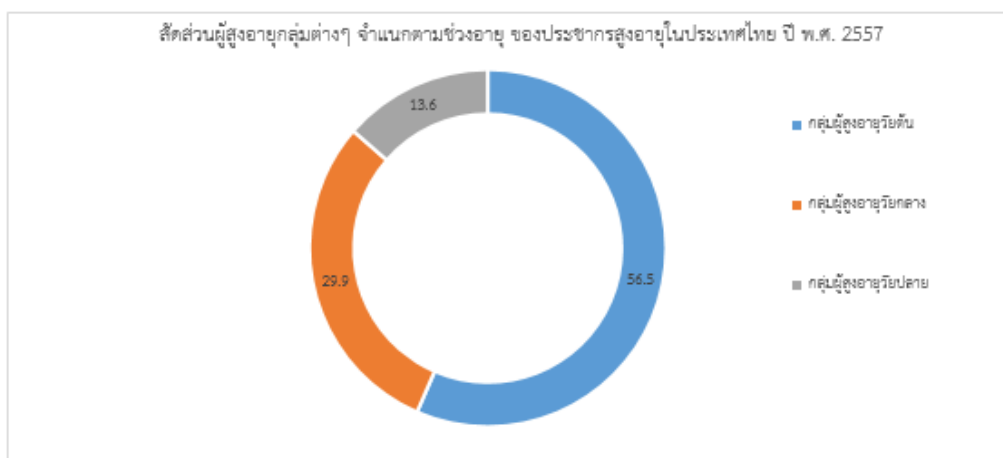
ภาพที่ 1: จำนวนประชากรผู้สูงอายุของประเทศไทย ระหว่างปี พ.ศ. 2537-2557



ที่มา: ดัดแปลงจาก การสำรวจประชากรสูงอายุในประเทศไทย พ.ศ. 2557, สำนักงานสถิติแห่งชาติ

เมื่อจำแนกผู้สูงอายุตามช่วงอายุ สามารถจำแนกได้ 3 กลุ่ม ได้แก่ กลุ่มผู้วัยต้น (อายุ 60-69 ปี) กลุ่มผู้สูงอายุวัยกลาง (อายุ 70-79 ปี) และกลุ่มวัยปลาย (อายุ 80 ปีขึ้นไป) โดยในปี พ.ศ. 2557 พบว่า ประเทศไทยมีผู้สูงอายุในกลุ่มวัยต้นสูงถึงร้อยละ 56.5 ส่วนประชากรสูงอายุในกลุ่มวัยปลายมีสัดส่วนน้อยที่สุด คิดเป็นร้อยละ 13.6 ดังภาพที่ 2

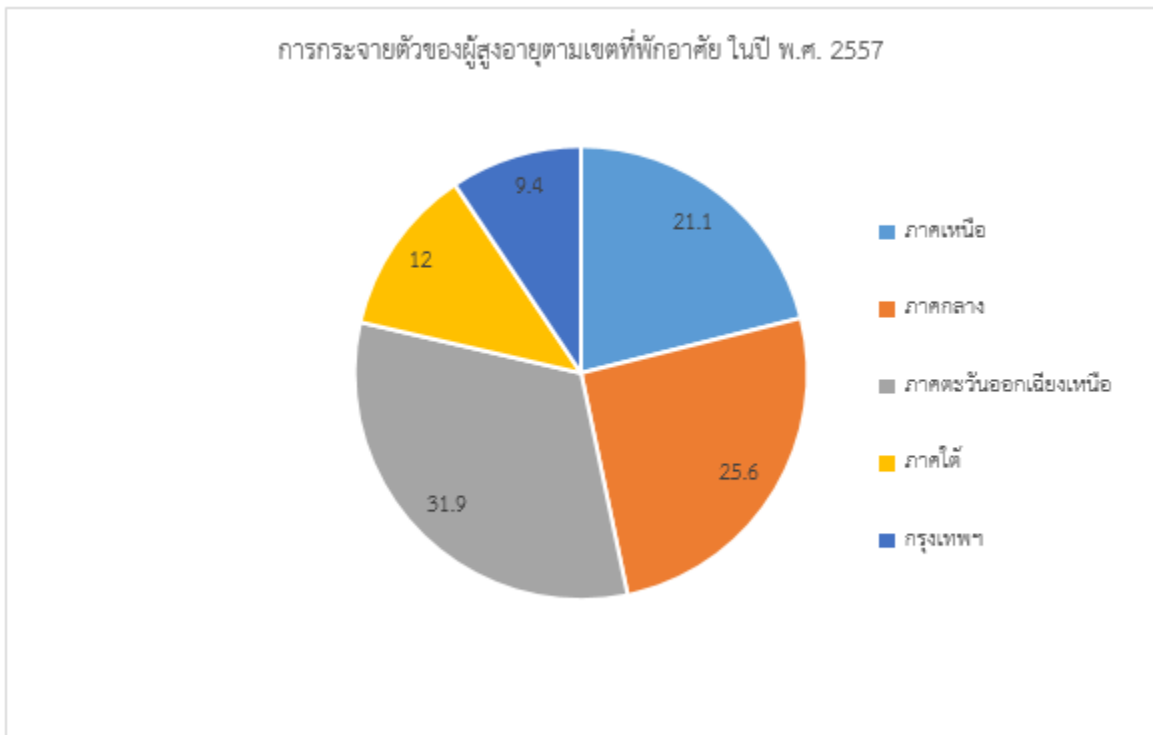
ภาพที่ 2: สัดส่วนผู้สูงอายุกลุ่มต่างๆ จำแนกตามช่วงอายุ ของประชากรสูงอายุในประเทศไทย ปี พ.ศ. 2557



ที่มา: ดัดแปลงจาก การสำรวจประชากรสูงอายุในประเทศไทย พ.ศ. 2557, สำนักงานสถิติแห่งชาติ

เมื่อพิจารณาการกระจายตัวของผู้สูงอายุตามเขตที่พักอาศัยในปี พ.ศ. 2557 พบว่า ภาคตะวันออกเฉียงเหนือ เป็นพื้นที่ที่มีผู้สูงอายุอาศัยอยู่มากที่สุด รองลงมาเป็นภาคกลาง (ไม่รวมกรุงเทพมหานคร) ภาคเหนือ และภาคใต้ ตามลำดับ ขณะที่จังหวัดกรุงเทพมหานคร มีผู้สูงอายุอาศัยอยู่ร้อยละ 9.4 ดังภาพที่ 3

ภาพที่ 3: การกระจายตัวของผู้สูงอายุตามเขตที่พักอาศัย ในปี พ.ศ. 2557



ที่มา: ดัดแปลงจาก การสำรวจประชากรสูงอายุในประเทศไทย พ.ศ. 2557, สำนักงานสถิติแห่งชาติ

เมื่อพิจารณาจำนวนผู้สูงอายุในรายจังหวัด (ไม่รวมกรุงเทพมหานคร) พบว่า จังหวัดนครราชสีมา มีประชากรสูงอายุมากที่สุด คือ 423,934 คน ส่วนจังหวัดระนองมีจำนวนผู้สูงอายุน้อยที่สุด คือ 23,394 คน รายละเอียด ดังแสดงในตารางที่ 1

ตารางที่ 1: จังหวัดที่มีจำนวนผู้สูงอายุมากที่สุดและน้อยที่สุด 5 ลำดับแรก ในปี พ.ศ. 2557

จังหวัดที่มีจำนวนผู้สูงอายุมากที่สุด 5 ลำดับแรก	จังหวัดที่มีจำนวนผู้สูงอายุน้อยที่สุด 5 ลำดับแรก
นครราชสีมา	ระนอง
ขอนแก่น	แม่ฮ่องสอน
เชียงใหม่	สตูล
อุบลราชธานี	พังงา
นครศรีธรรมราช	ตราด

ที่มา: ดัดแปลงจาก การสำรวจประชากรสูงอายุในประเทศไทย พ.ศ. 2557, สำนักงานสถิติแห่งชาติ

เมื่อพิจารณาอัตราผู้สูงอายุ หรืออัตราส่วนผู้สูงอายุต่อประชากร 100 คน พบว่า ชัยนาท เป็นจังหวัดที่มีอัตราผู้สูงอายุมากที่สุด หรือร้อยละ 21.7 ในขณะที่จังหวัดสมุทรสาครมีอยู่ร้อยละ 7.2 ดังแสดงในตารางที่ 2

ตารางที่ 2: จังหวัดที่มีอัตราผู้สูงอายุมากที่สุดและน้อยที่สุด 5 ลำดับแรกในปี พ.ศ. 2557

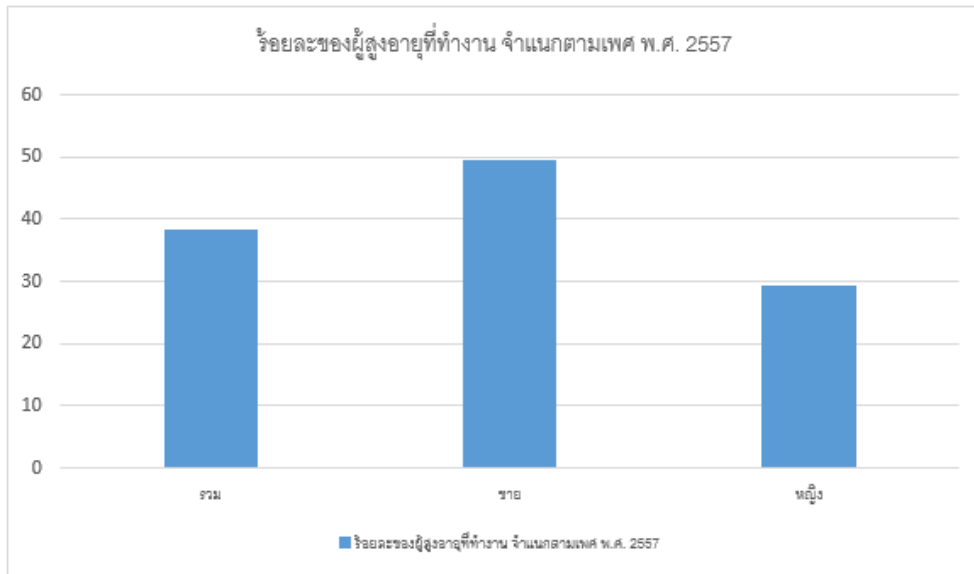
จังหวัดที่มีอัตราผู้สูงอายุมากที่สุด 5 ลำดับแรก	จังหวัดที่มีอัตราผู้สูงอายุน้อยที่สุด 5 ลำดับแรก
ชัยนาท	สมุทรสาคร
แพร่	ภูเก็ต
อุดรดิตถ์	ระนอง
พิจิตร	ระยอง
สิงห์บุรี	ชลบุรี

ที่มา: ดัดแปลงจาก การสำรวจประชากรสูงอายุในประเทศไทย พ.ศ. 2557, สำนักงานสถิติแห่งชาติ

## 1.2 ลักษณะทางเศรษฐกิจของผู้สูงอายุ

เมื่อพิจารณาข้อมูลลักษณะทางเศรษฐกิจของผู้สูงอายุในประเทศไทย พบว่า ร้อยละ 38.4 ของผู้สูงอายุที่ทำการสำรวจยังคงทำงานอยู่ โดยผู้สูงอายุชายมีส่วนร่วมการทำงานที่สูงกว่าเพศหญิง กล่าวคือ ผู้สูงอายุชายที่ทำงาน คิดเป็นร้อยละ 49.4 ส่วนผู้สูงอายุหญิงที่ทำงาน คิดเป็นร้อยละ 29.4 ดังภาพที่ 4

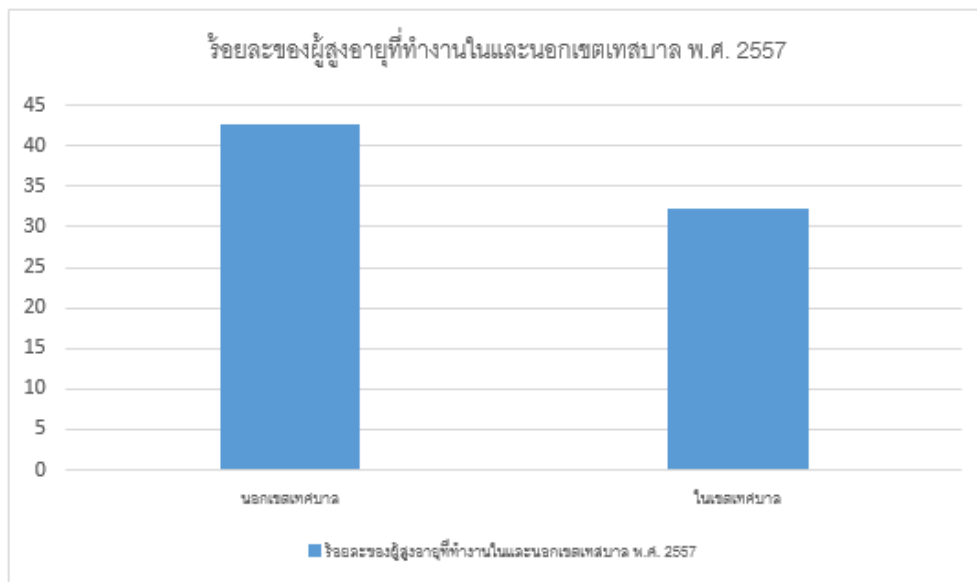
ภาพที่ 4: ร้อยละของผู้สูงอายุที่ทำงาน จำแนกตามเพศ พ.ศ. 2557



ที่มา: ดัดแปลงจาก การสำรวจประชากรสูงอายุในประเทศไทย พ.ศ. 2557, สำนักงานสถิติแห่งชาติ

นอกจากนี้ ยังพบว่าสัดส่วนของผู้สูงอายุที่ทำงานจะอาศัยนอกเขตเทศบาล คิดเป็นร้อยละ 42.7 ซึ่งสูงกว่าผู้สูงอายุที่ทำงานจะอาศัยในเขตเทศบาล คิดเป็นร้อยละ 32.3 ดังภาพที่ 5

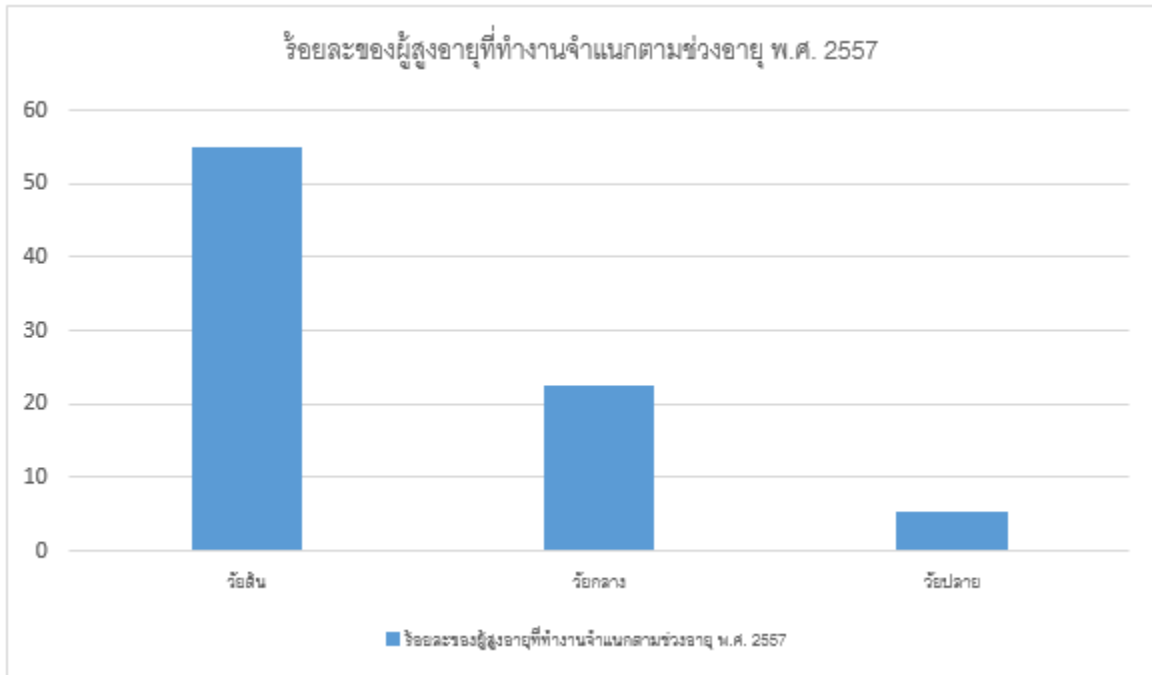
ภาพที่ 5: สัดส่วนผู้สูงอายุที่ทำงานจะอาศัยนอกเขตเทศบาลและในเขตเทศบาล พ.ศ. 2557



ที่มา: ดัดแปลงจาก การสำรวจประชากรสูงอายุในประเทศไทย พ.ศ. 2557, สำนักงานสถิติแห่งชาติ

เมื่อพิจารณาตามกลุ่มอายุพบว่า ผู้สูงอายุในกลุ่มผู้วัยต้น (อายุ 60-69 ปี) ทำงานอยู่ในสัดส่วนสูงสุดเมื่อเทียบกับช่วงอายุอื่น ดังภาพที่ 6

ภาพที่ 6 :ร้อยละของผู้สูงอายุที่ทำงานจำแนกตามช่วงอายุ พ.ศ. 2557

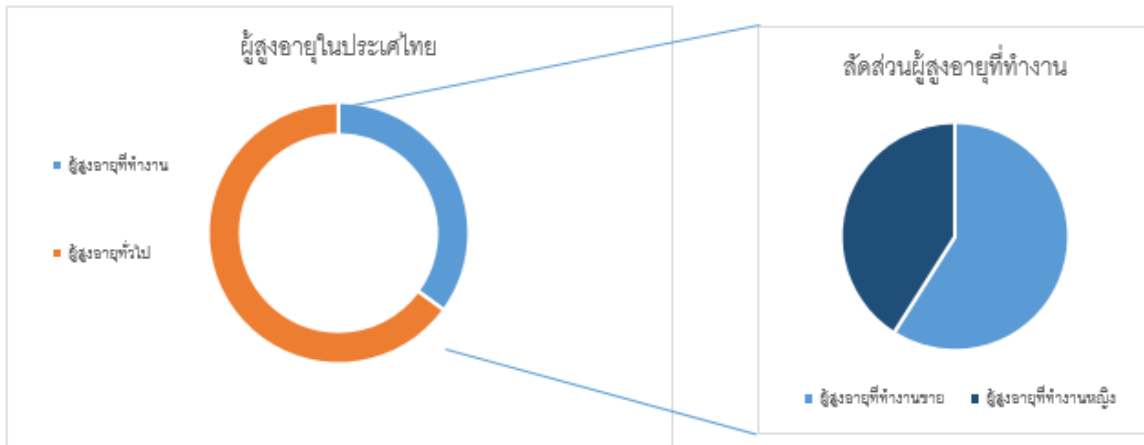


ที่มา: ดัดแปลงจาก การสำรวจประชากรสูงอายุในประเทศไทย พ.ศ. 2557, สำนักงานสถิติแห่งชาติ

### 1.3 ภาวะการทำงานของผู้สูงอายุ

เมื่อพิจารณาภาวะการทำงานของผู้สูงอายุในประเทศไทย พบว่า ร้อยละ 36.3 ของผู้สูงอายุในประเทศไทยยังทำงานอยู่ หรือคิดเป็นแรงงานในกลุ่มสูงอายุ จำนวน 3.78 ล้านคน โดยแบ่งเป็นผู้สูงอายุชาย จำนวน 2.23 ล้านคน หรือร้อยละ 59 ของผู้สูงอายุที่ทำงาน และผู้สูงอายุหญิง จำนวน 1.55 ล้านคน หรือร้อยละ 41 ดังภาพที่ 7

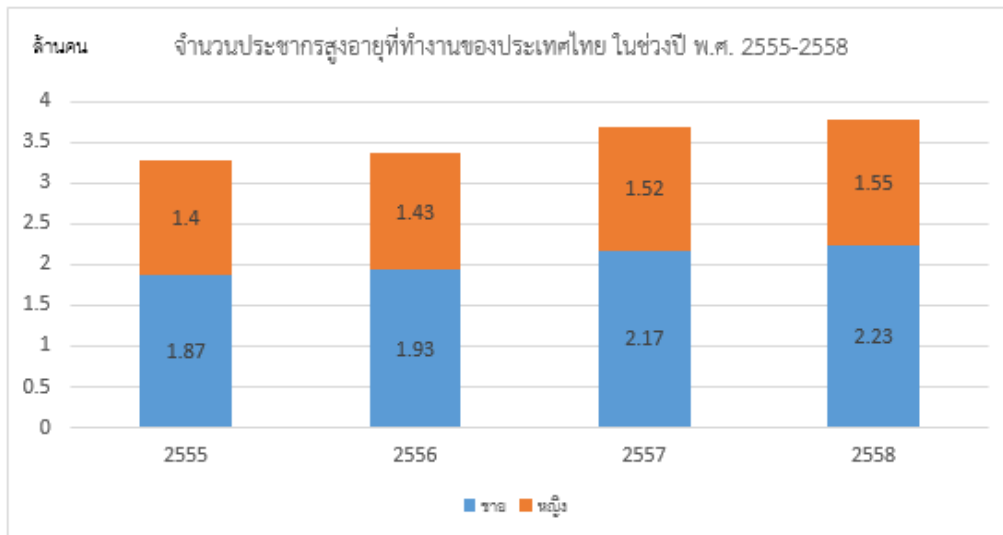
ภาพที่ 7: สัดส่วนผู้สูงอายุที่ทำงานในประเทศไทย ปี 2558



ที่มา: ดัดแปลงจากข้อมูลในเอกสารสรุปผลที่สำคัญการทำงานของผู้สูงอายุในประเทศไทย พ.ศ. 2558, สำนักงานสถิติแห่งชาติ

เมื่อพิจารณาจำนวนประชากรสูงอายุที่ทำงานในช่วงปี พ.ศ. 2555-2558 พบว่า มีแนวโน้มเพิ่มขึ้นทุกปี กล่าวคือ ผู้สูงอายุที่ทำงาน มีจำนวน 3.78 ล้านคนในปี 2558 เพิ่มขึ้นจากปี 2555 ซึ่งมีประชากรสูงอายุที่ทำงาน 3.27 ล้านคน หรือเพิ่มขึ้น 5 แสนคนในช่วงระยะเวลา 3 ปี และเมื่อพิจารณาตามเพศ พบว่า ผู้สูงอายุที่ทำงานทั้งเพศชายและเพศหญิงมีแนวโน้มเพิ่มขึ้นต่อเนื่อง ดังภาพที่ 8

ภาพที่ 8: จำนวนประชากรสูงอายุที่ทำงานของประเทศไทย ในช่วงปี พ.ศ. 2555-2558



ที่มา: ดัดแปลงจากข้อมูลในเอกสารสรุปผลที่สำคัญการทำงานของผู้สูงอายุในประเทศไทย พ.ศ. 2558, สำนักงานสถิติแห่งชาติ

#### 1.4 กิจกรรมทางเศรษฐกิจที่สำคัญของผู้สูงอายุที่ทำงาน

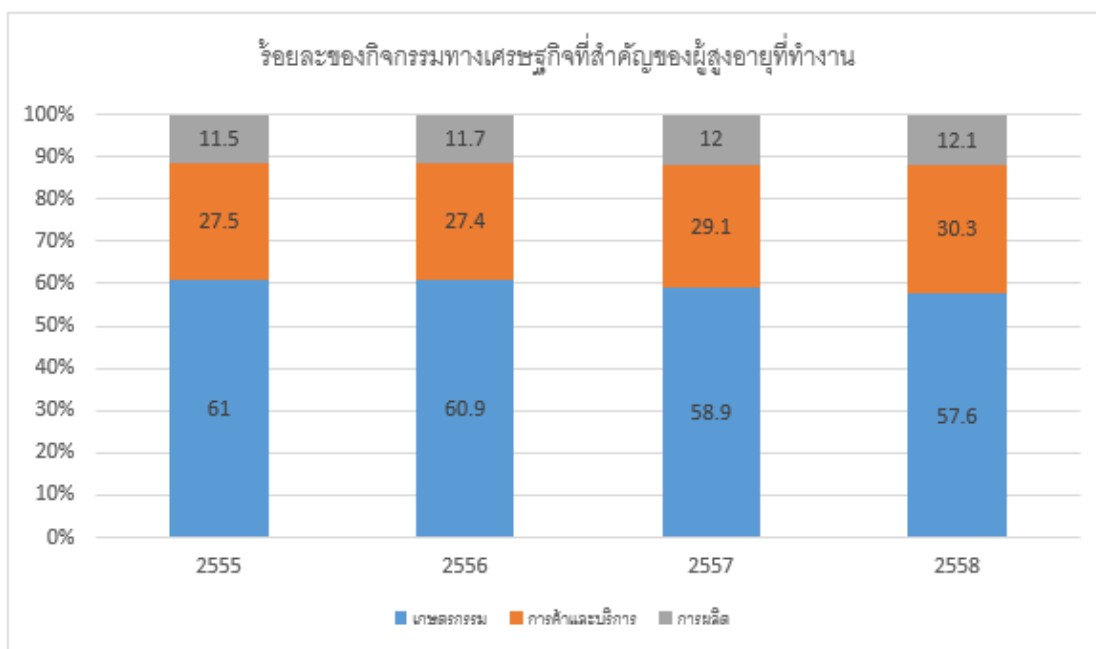
เมื่อพิจารณาลักษณะกิจกรรมทางเศรษฐกิจที่สำคัญของผู้สูงอายุที่ทำงาน สามารถจำแนกได้เป็น 3 กลุ่มใหญ่ ได้แก่ กลุ่มเกษตรกรรม กลุ่มการค้าและบริการ และกลุ่มการผลิต

ข้อมูลในช่วง พ.ศ. 2555-2558 พบว่า ผู้สูงอายุในประเทศไทยส่วนใหญ่ ประกอบอาชีพในกลุ่มเกษตรกรรม ถึงแม้ว่าจะมีแนวโน้มลดลงทุกปี กล่าวคือ ในปี 2558 ผู้สูงอายุประกอบอาชีพเกษตรกรรมคิดเป็นร้อยละ 57.6 ของกลุ่มผู้สูงอายุทั้งหมด ลดลงจากปี 2555 ที่มีผู้สูงอายุที่ทำงานเกษตรกรรมสูงถึงร้อยละ 61 หรือลดลงร้อยละ 3.4 ในช่วงระยะเวลา 4 ปี

ขณะที่สัดส่วนของผู้สูงอายุในกลุ่มการค้าและบริการ มีแนวโน้มเพิ่มขึ้นเล็กน้อย กล่าวคือ ในปี 2558 มีผู้สูงอายุในกลุ่มการค้าและบริการร้อยละ 30.3 เพิ่มขึ้นจากปี 2555 ที่มีผู้สูงอายุในกลุ่มดังกล่าวที่ร้อยละ 27.5 หรือเพิ่มขึ้นร้อยละ 2.8

สำหรับภาคการผลิต คงมีผู้สูงอายุทำงานในสัดส่วนค่อนข้างคงที่ ดังภาพที่ 9

ภาพที่ 9: ร้อยละของกิจกรรมทางเศรษฐกิจที่สำคัญของผู้สูงอายุที่ทำงาน



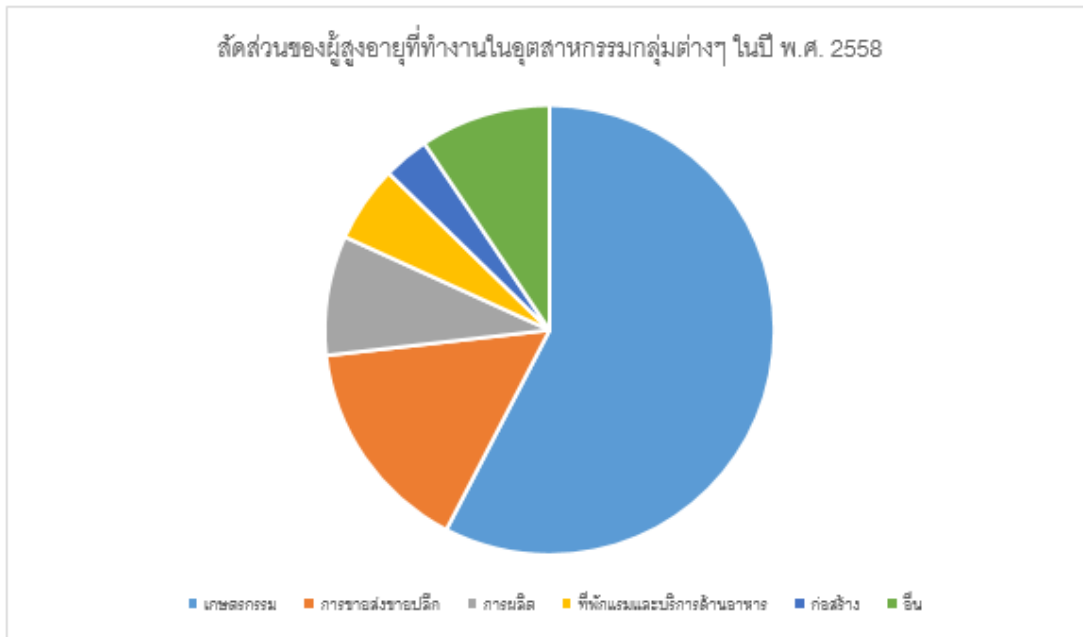
ที่มา: ดัดแปลงจากข้อมูลในเอกสารสรุปผลที่สำคัญการทำงานของผู้สูงอายุในประเทศไทย พ.ศ. 2558, สำนักงานสถิติแห่งชาติ

เมื่อพิจารณาถึงกลุ่มอุตสาหกรรมหลักที่ผู้สูงอายุทำงานใน 5 อุตสาหกรรม ประกอบด้วย กลุ่มเกษตรกรรม กลุ่มขายส่งและขายปลีก กลุ่มการผลิต กลุ่มที่พักแรมและบริการด้านอาหาร และกลุ่มก่อสร้าง พบว่า ข้อมูลในปี 2558 มีผู้สูงอายุที่ทำงานอยู่ในกลุ่มเกษตรกรรม (ประกอบด้วย เกษตรกรรม การป่าไม้และการประมง) มากที่สุด 2.18 ล้านคน หรือคิดเป็นร้อยละ 57.6 รองลงมา คือ กลุ่มขายส่งขายปลีก ร้อยละ 15.6 จำนวน 5.88 แสนคน



กลุ่มการผลิต ร้อยละ 8.6 จำนวน 3.26 แสนคน กลุ่มที่พักแรมและบริการด้านอาหาร ร้อยละ 5.5 จำนวน 2.06 แสนคน กลุ่มก่อสร้าง ร้อยละ 3.3 จำนวน 1.26 แสนคน และกระจายอยู่ในกลุ่มอื่นๆ อีกร้อยละ 9.4 ตามลำดับ ดังแสดงในภาพที่ 10

ภาพที่ 10: สัดส่วนของผู้สูงอายุที่ทำงานในอุตสาหกรรมกลุ่มต่างๆ ในปี พ.ศ. 2558



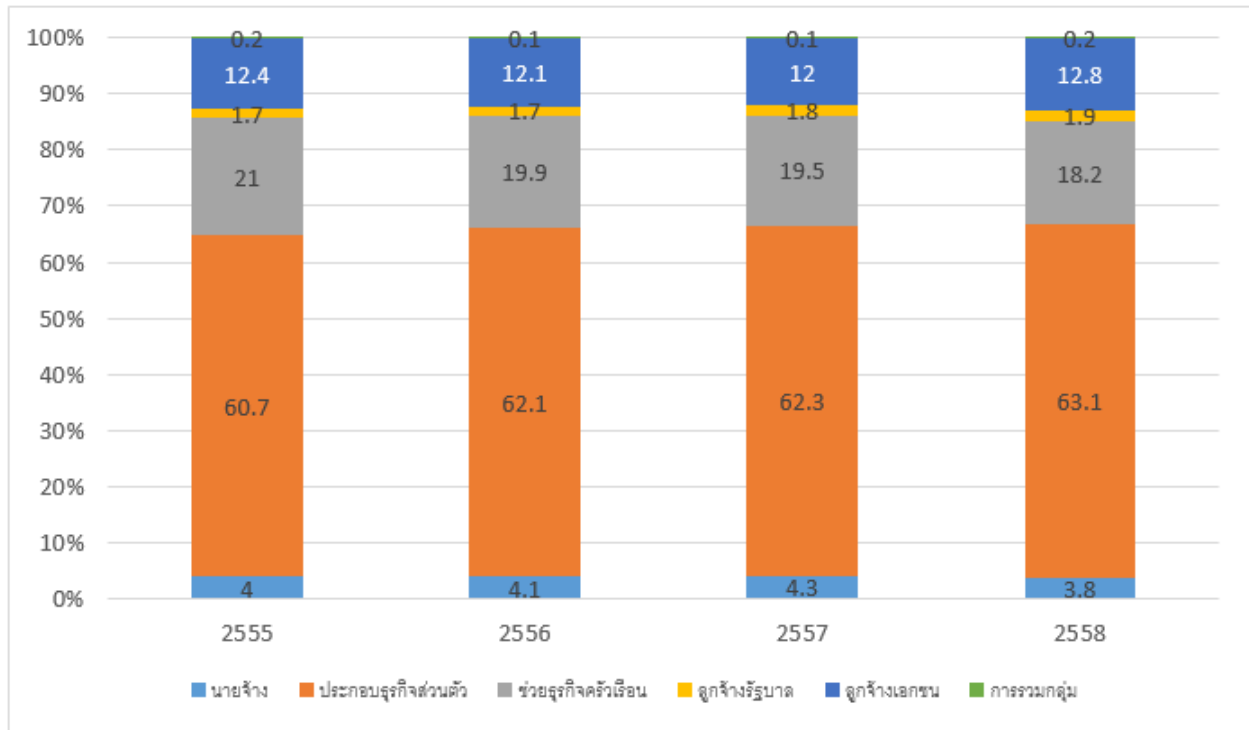
ที่มา: ดัดแปลงจากข้อมูลในเอกสารสรุปผลที่สำคัญการทำงานของผู้สูงอายุในประเทศไทย พ.ศ. 2558, สำนักงานสถิติแห่งชาติ

### 1.5 สถานภาพการทำงานของผู้สูงอายุที่ทำงาน

เมื่อพิจารณาถึงสถานภาพการทำงานของผู้สูงอายุที่ทำงาน สามารถจำแนกได้เป็น 6 ประเภทหลัก ประกอบด้วย นายจ้าง ประกอบธุรกิจส่วนตัว ช่วยธุรกิจครัวเรือน ลูกจ้างรัฐบาล ลูกจ้างเอกชน และการรวมกลุ่ม<sup>1</sup> พบว่า ในปี 2558 ผู้สูงอายุที่ทำงาน จะประกอบธุรกิจส่วนตัว ในสัดส่วนสูงที่สุด คิดเป็นร้อยละ 63.1 ของผู้สูงอายุที่ทำงาน รองลงมา คือ ช่วยธุรกิจในครัวเรือน คิดเป็นร้อยละ 18.2 ลูกจ้างเอกชน ร้อยละ 12.8 นายจ้าง ร้อยละ 3.8 ลูกจ้างรัฐบาล ร้อยละ 1.9 และการรวมกลุ่ม ร้อยละ 0.2 ตามลำดับ ดังภาพที่ 11

<sup>1</sup> การรวมกลุ่ม (Member of Producers' Cooperative) หมายถึง กลุ่มคนที่มาร่วมกันทำงานโดยมีวัตถุประสงค์เพื่อพึ่งตนเอง และช่วยเหลือซึ่งกันและกัน สมาชิกแต่ละคนมีความเท่าเทียมกันในการกำหนดการทำงานทุกขั้นตอน ไม่ว่าจะเป็นการลงทุน การขาย งานอื่นๆ ของกิจการที่ทำ ตลอดจนการแบ่งรายได้ให้แก่สมาชิกตามที่ตกลงกัน การรวมกลุ่มดังกล่าวอาจจดทะเบียนจัดตั้งในรูปของสหกรณ์หรือไม่ก็ได้

ภาพที่ 11: สถานภาพการทำงานของผู้สูงอายุที่ทำงาน



ที่มา: ดัดแปลงจากข้อมูลในเอกสารสรุปผลที่สำคัญการทำงานของผู้สูงอายุในประเทศไทย พ.ศ. 2558, สำนักงานสถิติแห่งชาติ

ในบทต่อไป จะเป็นการประมวลข้อมูลที่เกี่ยวข้องกับหลักการและแนวทางด้านผู้สูงอายุและแรงงานผู้สูงอายุ อาทิ หลักการขององค์การสหประชาชาติว่าด้วยเรื่องผู้สูงอายุ พระราชบัญญัติผู้สูงอายุ แผนผู้สูงอายุแห่งชาติ นโยบายรัฐบาลด้านผู้สูงอายุ และแผนกลยุทธ์กรมกิจการผู้สูงอายุ พ.ศ. 2560 - 2564