

### บทที่ 3

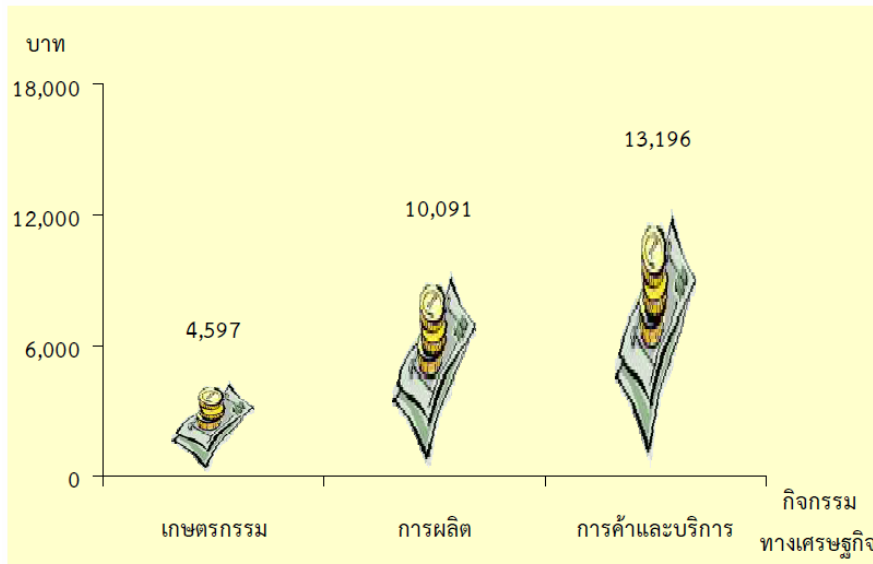
## กรอบแนวคิดและรูปแบบการดำเนินธุรกิจที่เป็นมิตรกับผู้สูงอายุ

โครงสร้างกำลังแรงงานที่เปลี่ยนแปลงอันเนื่องมาจากอัตราการเพิ่มขึ้นของผู้สูงอายุในประเทศ ทำให้โครงสร้างทางเศรษฐกิจและสังคมเปลี่ยนแปลงตามไปด้วย ผู้สูงอายุจะมีบทบาทเข้ามามีส่วนร่วมในโครงสร้างกำลังแรงงานเพิ่มขึ้น ซึ่งแรงงานสูงอายุเหล่านี้ จะเป็นตัวแปรสำคัญในการขับเคลื่อนการเจริญเติบโตทางเศรษฐกิจของประเทศในวันข้างหน้า

จากการสำรวจข้อมูลการทำงานของผู้สูงอายุในประเทศไทย พ.ศ. 2558 โดยสำนักงานสถิติแห่งชาติ พบว่า ผู้สูงอายุส่วนใหญ่ที่ทำงาน 30-49 ชั่วโมงต่อสัปดาห์ คิดเป็นร้อยละ 55.9 รองลงมา เป็นการทำงาน ตั้งแต่ 50 ชั่วโมงขึ้นไปต่อสัปดาห์ มีอยู่ร้อยละ 21.7 เป็นการทำงาน 10-29 ชั่วโมงต่อสัปดาห์ อยู่ร้อยละ 18.4 และเป็นการทำงานต่ำกว่า 10 ชั่วโมงต่อสัปดาห์ คิดเป็นร้อยละ 4

เมื่อพิจารณาถึงค่าจ้าง/เงินเดือนของผู้สูงอายุที่ทำงานเป็นลูกจ้างจำนวน 5.52 แสนคน พบว่า โดยภาพรวมมีค่าจ้างเฉลี่ยต่อเดือนประมาณ 10,460 บาท โดยผู้สูงอายุที่ทำงานในภาคการค้าและบริการได้รับค่าจ้างเฉลี่ยต่อเดือนมากที่สุดประมาณ 13,196 บาท รองลงมา เป็น ภาคการผลิต 10,091 บาท และภาคเกษตรกรรม 4,597 บาท

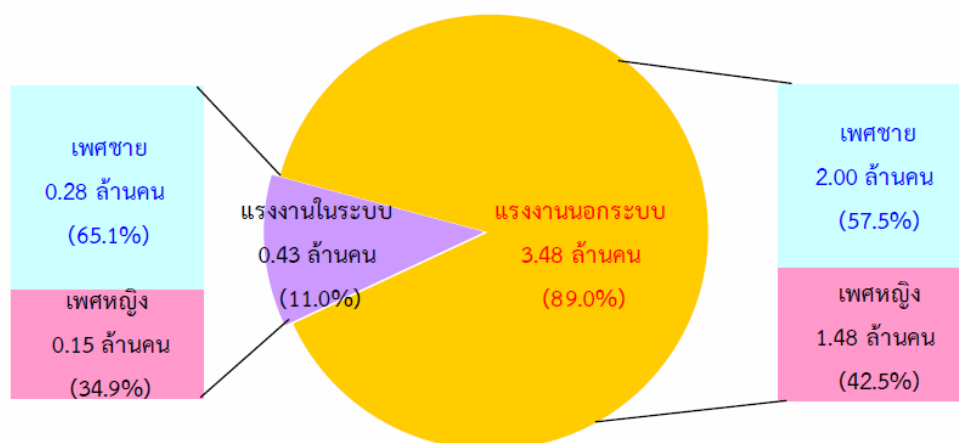
ภาพที่ 14: ค่าจ้าง/เงินเดือนเฉลี่ยของผู้สูงอายุที่ทำงาน จำแนกตามกิจกรรมทางเศรษฐกิจที่สำคัญ พ.ศ. 2558



ที่มา: การสำรวจภาวะการทำงานของประชากร พ.ศ. 2558  
หมายเหตุ: เป็นค่าจ้าง/เงินเดือนเฉลี่ยของเฉพาะลูกจ้าง

เมื่อพิจารณาผู้สูงอายุที่ทำงาน จำแนกตามการเป็นแรงงานในระบบและแรงงานนอกระบบ พบว่าผู้สูงอายุที่เป็นแรงงานในระบบ ซึ่งหมายถึงผู้ทำงานที่ได้รับความคุ้มครองหรือมีหลักประกันทางสังคมจากการทำงาน จำนวน 4.3 แสนคน หรือร้อยละ 11 และเป็นแรงงานนอกระบบ หรือผู้ทำงานที่ไม่ได้รับความคุ้มครองหรือไม่มีหลักประกันทางสังคมจากการทำงาน จำนวน 3.48 ล้านคน หรือร้อยละ 89

ภาพที่ 15: ผู้สูงอายุที่ทำงาน จำแนกตามแรงงานในระบบและแรงงานนอกระบบและเพศ พ.ศ. 2558



ที่มา: การสำรวจแรงงานนอกระบบ พ.ศ. 2558

กรมกิจการผู้สูงอายุ กระทรวงการพัฒนาสังคมและความมั่นคงของมนุษย์ เล็งเห็นถึงความสำคัญของสังคมไทยในการเป็นสังคมผู้สูงอายุ และได้มีนโยบายปลูกจิตสำนึกให้ผู้สูงอายุและสังคมได้ตระหนักถึงคุณค่าและความสำคัญของผู้สูงอายุ อีกทั้งให้สังคมยอมรับในศักยภาพของผู้สูงอายุที่ได้สะสมประสบการณ์และความสามารถมาทั้งชีวิต โดยการสนับสนุนให้องค์กรภาคเอกชน ภาคธุรกิจ มีส่วนร่วมในการพัฒนาสังคมและชุมชนสำหรับผู้สูงอายุ ส่งเสริมให้องค์กรที่มีรูปแบบดำเนินงานในเชิงธุรกิจแต่มีเป้าหมายเพื่อสังคม เข้ามามีส่วนร่วมในการสร้างงานสร้างรายได้ให้แก่ผู้สูงอายุที่มีศักยภาพ

กรมกิจการผู้สูงอายุ กระทรวงการพัฒนาสังคมและความมั่นคงของมนุษย์ จึงได้ร่วมกับสถาบันไทยพัฒนา มูลนิธิบูรณะชนบทแห่งประเทศไทย ในพระบรมราชูปถัมภ์ ริเริ่มโครงการส่งเสริมความร่วมมือธุรกิจเพื่อสังคม-กิจกรรมเพื่อสังคมที่เหมาะสมสำหรับผู้สูงอายุ ภายใต้รูปแบบที่เป็นการดำเนินความรับผิดชอบต่อสังคมที่อยู่ในกระบวนการทำงานหลักของกิจการ (CSR-in-process) และวิสาหกิจเพื่อสังคม (Social Enterprise) เพื่อเตรียมพร้อมรองรับการเข้าสู่สังคมผู้สูงอายุโดยสมบูรณ์ของประเทศไทยในอีก 5 ปีข้างหน้า

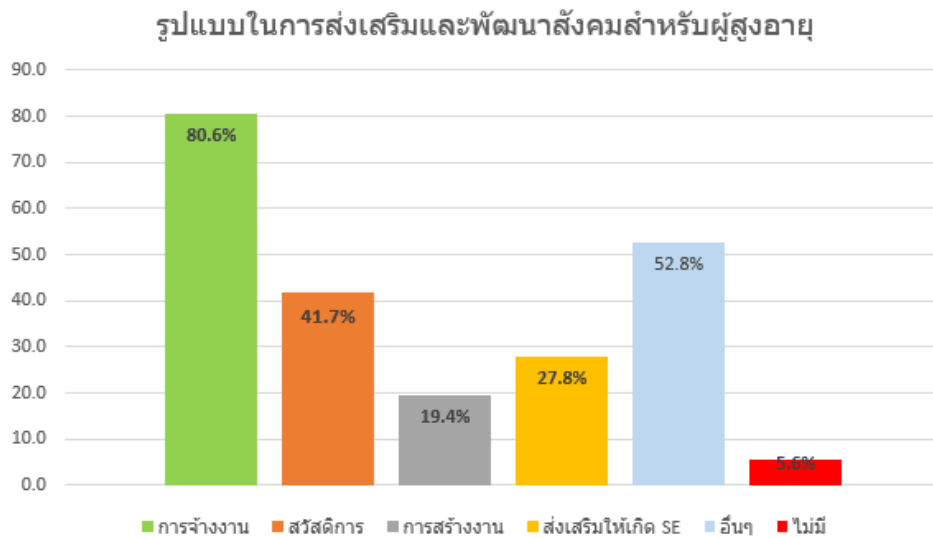
### 3.1 กรอบแนวคิดการดำเนินธุรกิจที่เป็นมิตรกับผู้สูงอายุ

การส่งเสริมความร่วมมือธุรกิจเพื่อสังคม-กิจกรรมเพื่อสังคมที่เหมาะสมสำหรับผู้สูงอายุ มีจุดมุ่งหมายที่จะค้นหารูปแบบแนวทางการดำเนินกิจการเพื่อสังคมที่เหมาะสมสำหรับผู้สูงอายุ ให้องค์กรนำร่องการดำเนินกิจการเพื่อสังคมสำหรับผู้สูงอายุ เพื่อให้ภาคธุรกิจร่วมขับเคลื่อนอาชีพที่เหมาะสมสำหรับผู้สูงอายุและเพื่อสนับสนุนให้ผู้สูงอายุได้แสดงศักยภาพ ภูมิปัญญา ความรู้ ความสามารถให้เกิดประโยชน์ต่อตนเองและสังคมสร้างอาชีพและรายได้ สามารถช่วยเหลือตัวเองได้ตามวัยที่เหมาะสม ลดการพึ่งพิงจากครอบครัว และดำรงชีวิตอยู่ในสังคมได้อย่างมีคุณค่าและมีศักดิ์ศรี และเพื่อให้เกิดการต่อยอดขยายผลความสำเร็จของโครงการก่อให้เกิดประโยชน์แก่สังคมในการส่งเสริมกิจการเพื่อสังคมด้านผู้สูงอายุอย่างกว้างขวาง

ในการจัดสัมมนากลุ่มย่อย (Focus Group) เมื่อวันที่ 23 มิถุนายน 2559 ภายใต้หัวข้อ Sustainability Forum for Older Persons เพื่อระดมความคิดและเปิดโอกาสให้ภาคธุรกิจที่มีความประสงค์จะเรียนรู้และพัฒนากระบวนการทางธุรกิจที่ดำเนินอยู่ให้พร้อมรองรับความต้องการของผู้สูงอายุ อาทิ การจ้างงานผู้สูงอายุ การพัฒนาสินค้าและบริการสำหรับผู้สูงอายุ ในลักษณะที่เป็น CSR-in-process และให้องค์กรธุรกิจในกลุ่มที่มีความพร้อม พัฒนาธุรกิจใหม่ที่ตอบโจทย์ความต้องการของผู้สูงอายุเป็นการเฉพาะ ในลักษณะที่เป็น Social Enterprise โดยมีผู้เข้าร่วมจำนวน 80 คน จาก 37 องค์กร

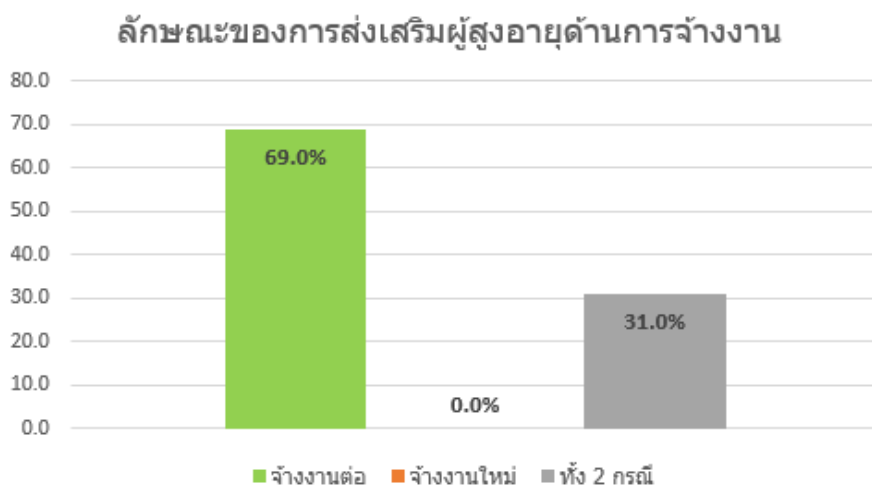
ผลการสำรวจความคิดเห็นเพื่อศึกษารูปแบบการดำเนินความรับผิดชอบต่อสังคมที่อยู่ในกระบวนการทำงานหลักของกิจการ (CSR-in-process) และวิสาหกิจเพื่อสังคม/กิจการเพื่อสังคม (Social Enterprise) ในแง่ของการส่งเสริมและพัฒนาสังคมสำหรับผู้สูงอายุ พบว่า องค์กรส่วนใหญ่มีการส่งเสริมและพัฒนาสังคมสำหรับผู้สูงอายุในลักษณะของการจ้างงานมากที่สุด รองลงมา เป็นการจัดให้มีสวัสดิการ การส่งเสริมให้เกิดกิจการเพื่อสังคม และการสร้างงานให้ผู้สูงอายุ ตามลำดับ

ภาพที่ 16: รูปแบบในการส่งเสริมและพัฒนาสังคมสำหรับผู้สูงอายุ



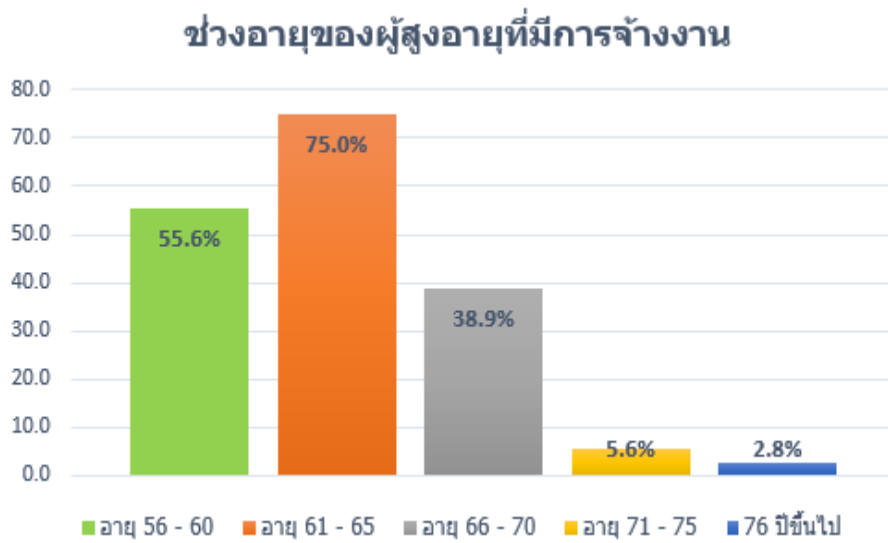
ในแง่ของการส่งเสริมผู้สูงอายุในลักษณะของการจ้างงาน พบว่า องค์กรส่วนใหญ่ มีการจ้างงานต่อสำหรับพนักงานที่เกษียณอายุ คิดเป็นร้อยละ 69 และเป็นการทำงานต่อและการจ้างงานใหม่สำหรับผู้สูงอายุ คิดเป็นร้อยละ 31 ตามลำดับ

ภาพที่ 17: การส่งเสริมผู้สูงอายุในลักษณะของการจ้างงาน



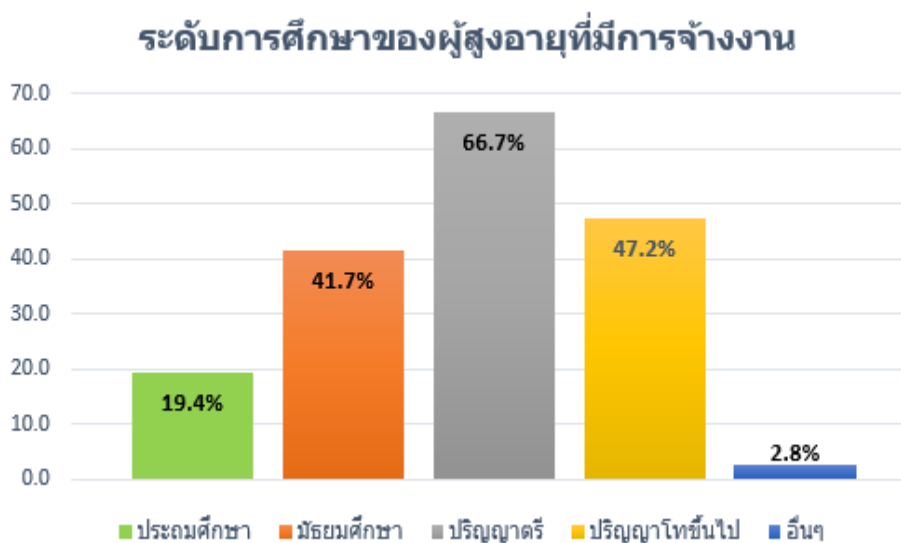
โดยช่วงอายุของผู้สูงอายุที่มีการจ้างงานนั้น ส่วนใหญ่มีอายุระหว่าง 61-65 ปี รองลงมา คือ อายุระหว่าง 56-60 ปี อายุระหว่าง 66-70 ปี อายุระหว่าง 71-75 ปี และอายุตั้งแต่ 76 ปีขึ้นไป ตามลำดับ

ภาพที่ 18: ช่วงอายุของผู้สูงอายุที่มีการจ้างงาน



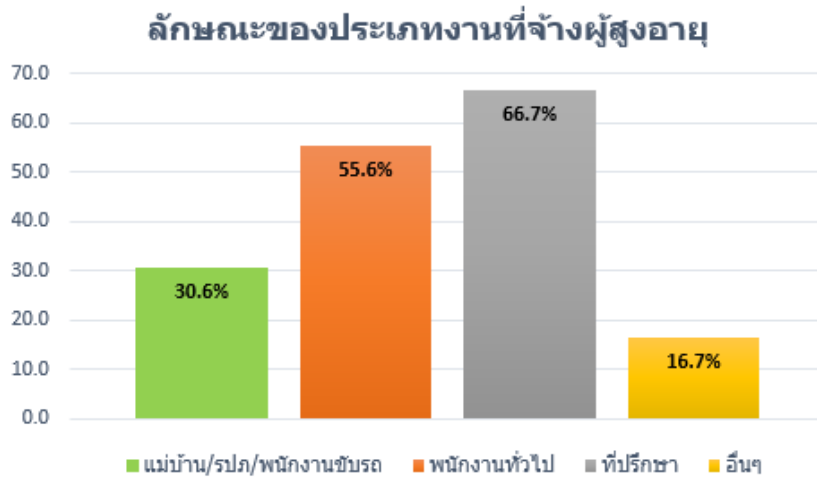
ในส่วนของการศึกษาของผู้สูงอายุที่มีการจ้างงานนั้น ส่วนใหญ่จะเป็นวุฒิในระดับปริญญาตรี รองลงมา คือ ระดับปริญญาโทขึ้นไป ตามมาด้วยระดับมัธยมศึกษา ระดับประถมศึกษา และอื่นๆ

ภาพที่ 19: ระดับการศึกษาของผู้สูงอายุที่มีการจ้างงาน



เมื่อพิจารณาลักษณะของประเภทงานที่จ้างผู้สูงอายุ พบว่า องค์กรส่วนใหญ่ มีการจ้างงานในตำแหน่งเป็นที่ปรึกษา คิดเป็นสัดส่วนสูงสุด รองลงมา คือ พนักงานทั่วไป ตามมาด้วย ตำแหน่งแม่บ้าน/รปภ./พนักงานขับรถ และอื่นๆ

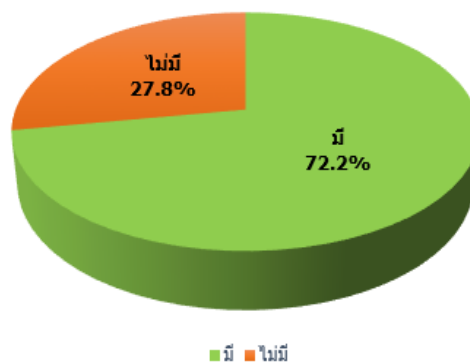
ภาพที่ 20: ลักษณะของประเภทงานที่จ้างผู้สูงอายุ



ผลการสำรวจความคิดเห็นในแง่ของตัวผลิตภัณฑ์ สินค้าและบริการขององค์กร สำหรับผู้สูงอายุ พบว่า องค์กรส่วนใหญ่มีผลิตภัณฑ์ที่เป็นสินค้าและบริการสำหรับผู้สูงอายุหรือที่เกี่ยวข้องกับผู้สูงอายุ คิดเป็นร้อยละ 72.2 และที่ยังไม่มีสินค้าและบริการสำหรับผู้สูงอายุ คิดเป็นร้อยละ 27.8 ตามลำดับ

ภาพที่ 21: ผลิตภัณฑ์สินค้า หรือ บริการ สำหรับผู้สูงอายุ

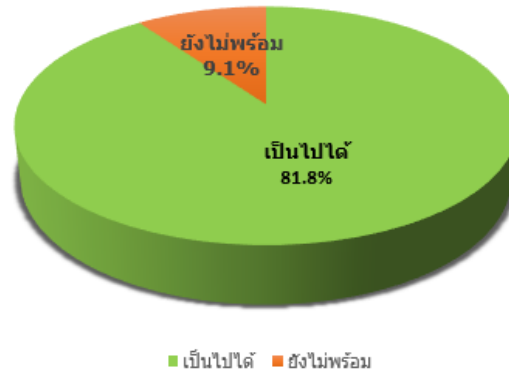
ผลิตภัณฑ์สินค้า หรือ บริการ สำหรับผู้สูงอายุ



สำหรับองค์กรที่ยังไม่มีสินค้าและบริการสำหรับผู้สูงอายุ จากการสำรวจพบว่า องค์กรมีแนวโน้มหรือมีความเป็นไปได้ที่จะพัฒนาต่อยอดผลิตภัณฑ์และบริการสำหรับผู้สูงอายุในอนาคต คิดเป็นร้อยละ 81.8 และยังไม่มีความพร้อม คิดเป็นร้อยละ 9.1

ภาพที่ 22: ความเป็นไปได้ที่จะพัฒนาผลิตภัณฑ์หรือบริการสำหรับผู้สูงอายุ

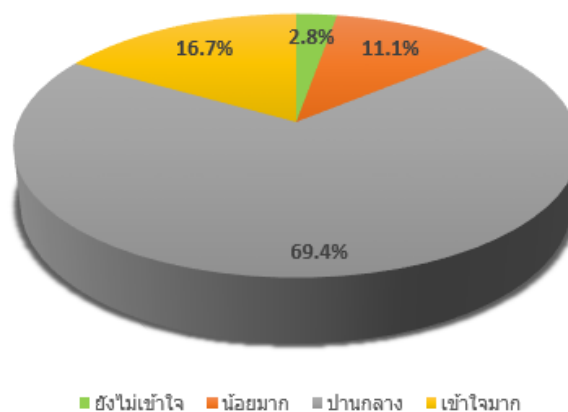
ความเป็นไปได้ที่จะพัฒนาผลิตภัณฑ์หรือ  
บริการสำหรับผู้สูงอายุ



ในแง่ของความเข้าใจในเรื่องกิจการเพื่อสังคม ผลสำรวจพบว่า องค์กรส่วนใหญ่ มีความเข้าใจในเรื่องกิจการเพื่อสังคม อยู่ในระดับปานกลาง คิดเป็นร้อยละ 69.4 รองลงมา คือ เข้าใจมาก คิดเป็นร้อยละ 16.7 เข้าใจน้อยมาก คิดเป็นร้อยละ 11.1 และยังไม่เข้าใจ คิดเป็นร้อยละ 2.8 ตามลำดับ

ภาพที่ 23: ความเข้าใจในเรื่องกิจการเพื่อสังคม

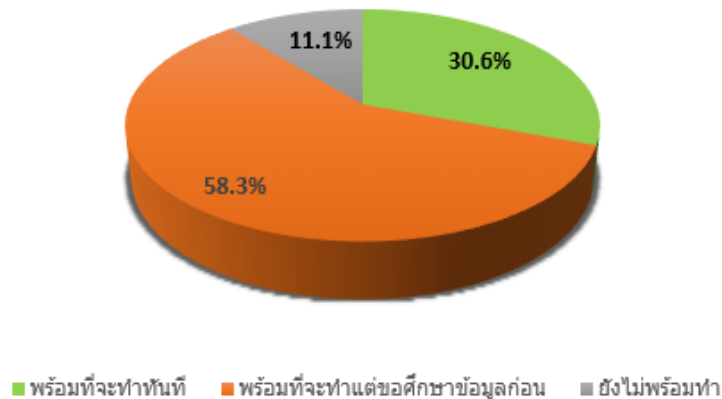
ความเข้าใจในเรื่องกิจการเพื่อสังคม



โดยผลการสำรวจขององค์กรที่เข้าร่วมระดมความคิดเห็นทั้งหมด มีความพร้อมที่จะดำเนินกิจการเพื่อสังคม แต่ขอศึกษาข้อมูลก่อน คิดเป็นร้อยละ 58.3 รองลงมา คือ พร้อมที่จะทำทันที คิดเป็นร้อยละ 30.6 และยังไม่พร้อมที่จะทำ คิดเป็นร้อยละ 11.1 ตามลำดับ

ภาพที่ 24: ความพร้อมในการดำเนินกิจการเพื่อสังคม

### ความพร้อมในการดำเนินกิจการเพื่อสังคม



ในแง่ของการให้ความสำคัญและการรายงานในส่วนที่เกี่ยวข้องกับผู้สูงอายุ ผลสำรวจพบว่า องค์กรส่วนใหญ่ที่มีผลิตภัณฑ์และบริการสำหรับผู้สูงอายุ มีการคำนึงถึงเรื่องความปลอดภัยและการใช้งานสำหรับผู้สูงอายุ ขณะที่ ร้อยละ 50 ขององค์กรที่เข้าร่วมระดมความคิดเห็น มีการคำนึงถึงเรื่องอาชีวอนามัยและความปลอดภัยในการทำงานสำหรับผู้สูงอายุ

ส่วนเรื่องที่องค์กรส่วนใหญ่ ยังไม่มี ได้แก่

- (1) การให้ความสำคัญและนำประเด็นเรื่องสิทธิผู้สูงอายุ กำหนดไว้ในพันธกิจ ค่านิยม จรรยาบรรณ หลักการต่างๆ ตลอดจนนโยบายขององค์กร
- (2) การระบุถึงผลกระทบรวมทั้งความเสี่ยงที่สำคัญเกี่ยวกับสิทธิผู้สูงอายุ และการดำเนินการต่อปัญหาต่างๆ
- (3) มาตรการที่ชัดเจนสำหรับการจัดสภาพการทำงานที่เหมาะสมให้กับพนักงานที่เป็นผู้สูงอายุ
- (4) กลไกในการร้องทุกข์ หรือการร้องเรียนสำหรับเรื่องการละเมิดสิทธิผู้สูงอายุ
- (5) นโยบายในการคุ้มครองผู้สูงอายุ ในกรณีที่ได้รับผลกระทบจากสถานการณ์ฉุกเฉินต่างๆ

สำหรับข้อเสนอแนะเพิ่มเติมในด้านการจ้างงานผู้สูงอายุในองค์กร ประกอบด้วย

- ต่ออายุเกษียณเป็น 65 ปี
- การจ้างงานพนักงานที่เกษียณอายุแล้ว โดยให้ได้รับค่าตอบแทนและสวัสดิการที่ดี
- การเพิ่มตำแหน่งสำหรับผู้สูงอายุโดยตรง
- การพิจารณาการจ้างงาน/หาอะไรให้พนักงานของบริษัทที่เกษียณอายุไปแล้วทำและมีรายได้ โดยงานที่ให้ทำจะต้องเกี่ยวกับห่วงโซ่ (Supply Chain) ของบริษัท
- จำนวนชั่วโมงในการทำงานของผู้สูงอายุต่อวันไม่ควรเกิน 5 ชม. หรือควรจัดให้มีการพักกลางวันมากกว่าพนักงานทั่วไป



- ฝึกอาชีพให้กับพนักงานที่เตรียมเข้าสู่วัยเกษียณ โดยให้ความสะดวกในด้านสถานที่ จัดหาครูผู้ฝึก โดยเป็นไปตามความต้องการของพนักงาน
- พิจารณา Process ที่พนักงานสูงอายุสามารถทำได้อย่างมีความสุข มีประสิทธิภาพ และต่ออายุงานให้
- ส่งเสริมการจ้างงานผู้สูงอายุที่มีศักยภาพในการทำงาน พร้อมทั้งให้ความช่วยเหลือผู้สูงอายุที่ด้อยโอกาส
- มีกิจกรรมที่ดูแลเรื่อง Healthy ให้กับผู้สูงอายุ
- มีการให้ความรู้เรื่องการออมเพื่อการเกษียณและประชาสัมพันธ์
- องค์กรที่มีการจ้างงานพนักงานที่เกษียณอายุแล้ว สามารถนำมาหักหักลดหย่อนภาษีได้
- มีเงินกองทุนช่วยเหลือผู้สูงอายุเพื่อให้สามารถกู้ซื้อบ้าน-คอนโด
- มีการส่งเสริมให้เตรียมตัวก่อนเข้าสู่วัยเกษียณ
- ส่งเสริมให้มีกองทุนการออมเพื่อสุขภาพ (Health Fund)
- ส่งเสริมอาชีพของผู้สูงอายุในงานต่างๆ ที่ไม่ต้องใช้แรงงานมาก แต่ใช้ทักษะความประณีต เช่น ศิลปะการจัดตกแต่งดอกไม้ การทำอาหาร เป็นต้น
- ควรมีการทำให้ครบวงจร เริ่มจากการจ้างงาน ตั้งแต่ผู้ฝึกการ จนถึงผู้สูงอายุ ในแต่ละอุตสาหกรรม
- การจัดซื้อจัดจ้างกับผู้สูงอายุ เช่น การสั่งซื้ออาหารจากผู้สูงอายุเพื่อใช้ในการประชุม
- โครงการสร้างอาชีพให้คนสูงวัยในชุมชน

สำหรับข้อเสนอแนะต่อแนวทางในการดำเนินกิจการเพื่อสังคมที่เหมาะสมสำหรับกลุ่มผู้สูงอายุในสังคมไทย ประกอบด้วย

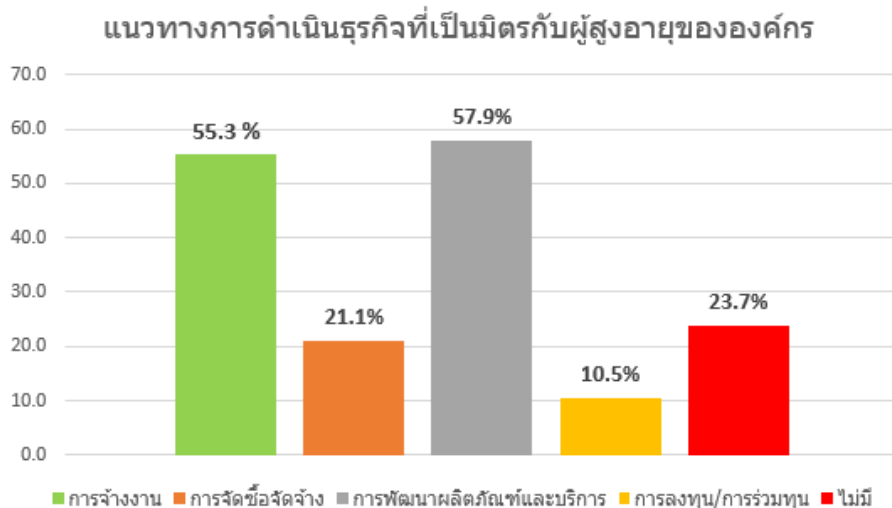
- มีการให้ข้อมูลกับหลายๆ ฝ่ายงาน หรือ บุคคลในวงกว้าง เพื่อให้เกิดการรับรู้ว่าขณะนี้สังคมไทยใกล้จะเข้าสู่สังคมผู้สูงอายุอย่างสมบูรณ์ เพื่อลดผลกระทบที่จะเกิดขึ้นในอนาคตและปัญหาต่างๆ อีกทั้งจะช่วยสร้างเสริมให้เกิดการจ้างงานหรือธุรกิจที่หลากหลายให้กับผู้สูงอายุในอนาคต
- ควรมีการแบ่งกลุ่มผู้สูงอายุให้ลึกลงไปในส่วนที่ เป็นผู้สูงอายุที่ช่วยเหลือตนเองได้ ผู้สูงอายุที่ต้องการความช่วยเหลือในระดับปานกลาง และผู้สูงอายุที่ไม่สามารถช่วยเหลือตนเองได้ ซึ่งเมื่อแบ่งกลุ่มแล้วจะสามารถออกแบบโครงการมาสนับสนุนได้อย่างตรงจุดและครบถ้วนเหมาะสมกับกลุ่มผู้สูงอายุ
- ควรมีการแบ่งประเภทผู้สูงอายุตามทักษะ / ประสบการณ์ ฐานะและความพร้อมที่จะทำงาน/ การดูแลตนเอง เพื่อง่ายต่อการคิดว่าจะให้ผู้สูงอายุเหล่านี้มาทำอะไรได้บ้าง หรือจะทำสินค้า/ บริการรองรับผู้สูงอายุเหล่านั้นอย่างไรให้ดำเนินชีวิตได้ด้วยตนเองมากขึ้น หรือลดภาระผู้เลี้ยงดูอย่างไร
- ควรมีการศึกษาเรื่อง Social Enterprise อย่างละเอียด และการมีการเผยแพร่ประชาสัมพันธ์กิจกรรมสำหรับผู้สูงอายุให้แพร่หลาย

- หากมีการจัดตั้ง Social Enterprise ควรหามาตรการของรัฐเข้ามาสนับสนุนทางการจัดประเภทและการลดหย่อนภาษี เพื่อให้ขยายผลไปสู่การติดตั้งอุปกรณ์ดังกล่าวในบ้าน/คอนโดกับการทำโครงการอสังหาริมทรัพย์
- ควรมีการรวมกลุ่มภาคอุตสาหกรรมและภาคธุรกิจ ที่มีความประสงค์ในเรื่องการจ้างงานผู้สูงอายุ เช่นเดียวกับการทำโครงการทวิภาคี ให้เกิดการแลกเปลี่ยนข้อมูลความรู้วิธีการและแรงงานผู้สูงอายุ ข้อควรระวัง ความเกี่ยวเนื่องทางด้านข้อกฎหมาย
- ควรนำเอามาตรการการลดหย่อนภาษีมาใช้กับองค์กรที่จัดตั้ง Social Enterprise อย่างเป็นรูปธรรมและชัดเจน เพื่อกระตุ้นให้หน่วยงานโดยเฉพาะภาคเอกชนมีส่วนร่วมให้มากขึ้น
- กรณีที่หน่วยงานมีการจัดตั้ง Social Enterprise ควรมีสวัสดิการที่เหมาะสมสำหรับผู้สูงอายุ ควบคู่ไปด้วย
- ในการจัดตั้ง Social Enterprise ควรมีการคำนึงถึงความเหมาะสมของลักษณะงานให้เหมาะสมกับผู้สูงอายุด้วย
- จัดตั้ง Social Enterprise ที่ดำเนินงานโดยกลุ่มคนวัยเกษียณที่มีความพร้อมและยังมีศักยภาพ และลงทุนโดยองค์กรเพื่อตอบโจทย์ความต้องการของผู้สูงอายุ
- สนับสนุนธุรกิจ SMEs ที่มีเจ้าของกิจการเป็นผู้สูงอายุ โดยให้สามารถกู้ในอัตราดอกเบี้ยต่ำ
- มีการให้สินเชื่อในการประกอบอาชีพสำหรับผู้สูงอายุในอัตราพิเศษ
- เนื่องจากสังคมไทยเป็นสังคมด้านการเกษตร ควรมีการจัดทำ Social Enterprise เพื่อรวมกลุ่มผู้สูงอายุในพื้นที่ต่างจังหวัด ในด้านการเพาะปลูก และการเลี้ยงสัตว์ โดยผลผลิตที่เกิดขึ้นอาจส่งต่อให้ร้านค้าชุมชนที่ดำเนินงานโดยผู้สูงอายุ
- มีการจัดตั้งสถาบันปราชญ์ภูมิปัญญาประสบการณ์ จากกลุ่มผู้สูงอายุที่มีความเชี่ยวชาญ ในแต่ละแขนงมารวมตัวกัน เพื่อเป็นแหล่งสำหรับผู้สูงอายุที่มีความสนใจในองค์ความรู้ต่างๆ มาศึกษาต่อยอด และสามารถนำไปประกอบอาชีพต่อ
- ส่งเสริมให้เกิดการจัดตั้งสมาคม/สโมสร เพื่อให้ผู้สูงอายุที่มีความสามารถและประสบการณ์เฉพาะด้าน มาเป็นผู้ชี้แนะหรือให้คำปรึกษาแก่บุคคลรุ่นใหม่ๆ โดยมีผลตอบแทนเป็นรายได้เพื่อเลี้ยงสมาคม/องค์กรในอัตราที่เหมาะสม โดยอาจจำเป็นต้องออกข้อกำหนด/ข้อบังคับเพื่อให้องค์กรฯ เข้ามาใช้บริการ
- สนับสนุนให้ผู้เกษียณอายุตั้งหน่วยงานที่ปรึกษา เพื่อให้คนรุ่นใหม่ได้มาเรียนรู้
- มีการจัดตั้งโรงเรียนผู้สูงอายุ ที่มีการสอนเรื่องวิชาชีพที่จะไปดำเนินธุรกิจหรือ การสอนด้าน IT /การสอนเรื่องดูแลสุขภาพ
- ควรพิจารณาถึงความรู้ความสามารถ และทักษะของผู้สูงอายุเป็นหลัก เพื่อต่อยอดความรู้และประสบการณ์ นำมาใช้พัฒนาและสร้างคุณค่าให้เกิดผลประโยชน์สูงสุดต่อผู้สูงอายุ และสังคม หากคิดทำกิจกรรมใหม่ โดยผู้สูงอายุไม่มีความรู้ความเชี่ยวชาญ อาจต้องเสียเวลาในการเรียนรู้ใหม่และสิ่งที่ทำก็อาจออกมาไม่ดี ตามที่คาดหวังไว้

ในการจัดเสวนา เมื่อวันที่ 5 สิงหาคม 2559 ภายใต้หัวข้อ Age-Friendly Business : ทิศทางธุรกิจเพื่อสังคมสูงวัย เพื่อรับฟังและแลกเปลี่ยนความคิดเห็นต่อแนวทางการดำเนินธุรกิจที่เป็นมิตรกับผู้สูงอายุ ทั้งในรูปแบบ CSR-in-process และ Social Enterprise โดยมีผู้แทนจากองค์กรทั้งภาครัฐ ภาคเอกชน และผู้สูงอายุ เข้าร่วมงานกว่า 150 คน จาก 62 องค์กร

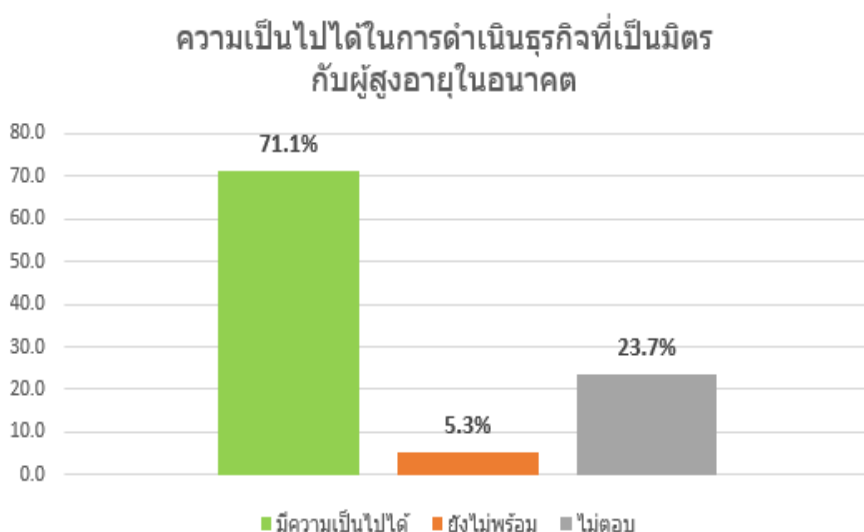
ผลการสำรวจความคิดเห็นต่อแนวทางการดำเนินธุรกิจที่เป็นมิตรกับผู้สูงอายุ ทั้งเรื่องการทำงานในกลุ่มผู้สูงอายุ และการพัฒนาผลิตภัณฑ์และบริการเพื่อรองรับกลุ่มผู้สูงอายุ พบว่า องค์กรส่วนใหญ่มีแนวทางการดำเนินธุรกิจที่เป็นมิตรกับผู้สูงอายุ เรื่องการพัฒนาผลิตภัณฑ์และบริการ ในสัดส่วนสูงสุด รองลงมา คือ การจ้างงาน การจัดซื้อจัดจ้าง และการลงทุน/การร่วมทุน ตามลำดับ

ภาพที่ 25: แนวทางการดำเนินธุรกิจที่เป็นมิตรกับผู้สูงอายุ



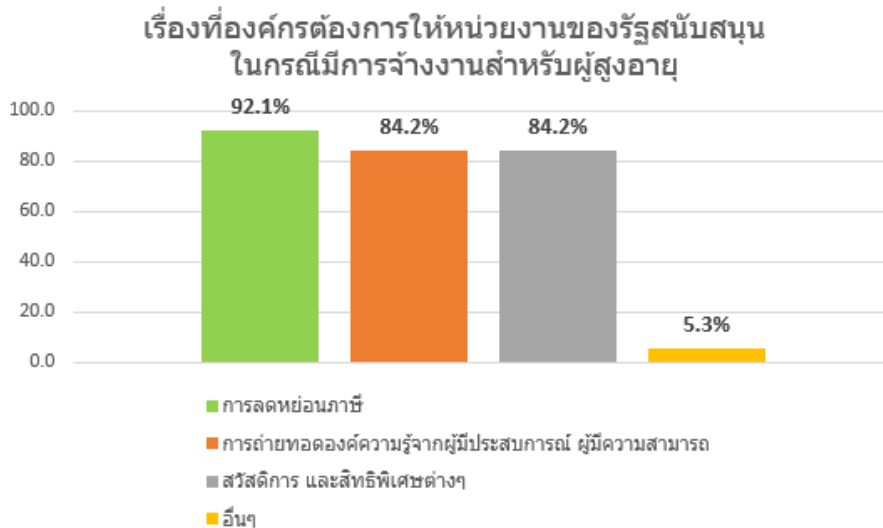
ในส่วนขององค์กรที่ยังไม่มีการดำเนินธุรกิจที่เป็นมิตรกับผู้สูงอายุ มีความเป็นไปได้ที่องค์กรจะดำเนินการเรื่องนี้ในอนาคต คิดเป็นร้อยละ 71.1 และองค์กรที่ยังไม่พร้อมที่จะดำเนินการ คิดเป็นร้อยละ 5.3 ตามลำดับ

ภาพที่ 26: ความเป็นไปได้ในการดำเนินธุรกิจที่เป็นมิตรกับผู้สูงอายุในอนาคต



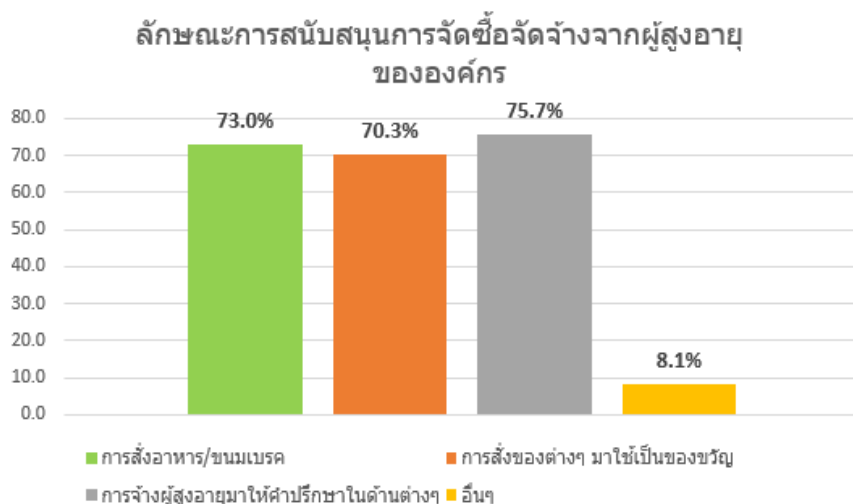
ในส่วนขององค์กรที่มีการจ้างงานผู้สูงอายุอยู่แล้วนั้น องค์กรส่วนใหญ่ต้องการให้หน่วยงานของรัฐสนับสนุนในเรื่องการลดหย่อนภาษี รองลงมา คือ การถ่ายทอดความรู้จากผู้มีประสบการณ์/ผู้มีความสามารถ รวมทั้งเรื่องสวัสดิการและสิทธิพิเศษต่างๆ และในเรื่องอื่นๆ เช่น การจัดตั้งศูนย์เรียนรู้ผู้สูงอายุ

ภาพที่ 27: เรื่องที่ต้องการให้หน่วยงานของรัฐสนับสนุน กรณีการจ้างงานผู้สูงอายุ



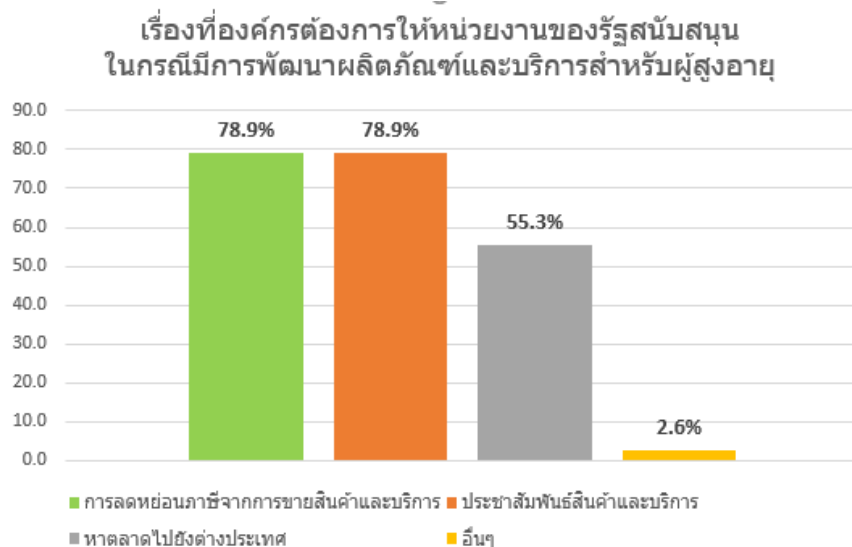
สำหรับองค์กรที่มีการจัดซื้อจัดจ้างจากผู้สูงอายุ จากการสำรวจ พบว่า องค์กรส่วนใหญ่ มีการจ้างผู้สูงอายุที่มีประสบการณ์มาให้คำปรึกษาในด้านต่างๆ ในสัดส่วนสูงสุด รองลงมา คือ การส่งอาหาร/ของว่างสำหรับการประชุม การสั่งซื้อของขวัญของแจกลูกในงานหรือเทศกาลต่างๆ และอื่นๆ เช่น การเปิดโอกาสให้ผู้สูงอายุนำสินค้าอุปโภคบริโภคมาขายในพื้นที่ของบริษัท

ภาพที่ 28: ลักษณะการสนับสนุนการจัดซื้อจัดจ้างจากผู้สูงอายุ



สำหรับองค์กรที่มีการพัฒนาผลิตภัณฑ์และบริการสำหรับผู้สูงอายุ จากการสำรวจ พบว่า องค์กรส่วนใหญ่ ต้องการให้หน่วยงานของรัฐสนับสนุนในเรื่องการลดหย่อนภาษีจากการขายสินค้าและบริการสำหรับผู้สูงอายุ รวมถึงการช่วยประชาสัมพันธ์สินค้าและบริการสำหรับผู้สูงอายุ รองลงมา คือ การหาตลาดสำหรับสินค้าและบริการสำหรับผู้สูงอายุไปยังต่างประเทศ และในเรื่องอื่นๆ เช่น การลดหย่อนดอกเบี้ย การโปรโมทเรื่องผู้สูงอายุมากยิ่งขึ้นเพื่อให้ตลาดเกิดการตื่นตัว

ภาพที่ 29: เรื่องที่ต้องการให้หน่วยงานของรัฐสนับสนุน กรณีการพัฒนาผลิตภัณฑ์และบริการสำหรับผู้สูงอายุ



สำหรับข้อเสนอแนะเพิ่มเติมต่อแนวทางในการดำเนินกิจการเพื่อสังคมที่เหมาะสมสำหรับกลุ่มผู้สูงอายุในสังคมไทย ประกอบด้วย

#### การจ้างงานผู้สูงอายุ

- สร้างงาน และรายได้ให้แก่ผู้สูงอายุ เพื่อให้ผู้สูงอายุมีรายได้และมีกิจกรรมทำ
- ส่งเสริมการมีงานทำในกลุ่มผู้สูงอายุหลังเกษียณเพื่อรองรับการมีรายได้ต่อเนื่อง
- ภาครัฐควรมีการกำหนดอาชีพของผู้สูงอายุที่สามารถจ้างผู้สูงอายุให้เข้าทำงานได้หลังวัยเกษียณ

#### การพัฒนาผลิตภัณฑ์และบริการสำหรับผู้สูงอายุ

- ทำผลิตภัณฑ์ที่เกี่ยวข้องกับด้านอาหารแห้ง ขนมไทย ยาหม่องสมุนไพร โดยผู้สูงอายุ
- หาเครือข่ายศึกษาเรียนรู้ระหว่างกลุ่มเพื่อพัฒนาแก้ปัญหา/หาแนวทางผลิตภัณฑ์สูงอายุ
- ทำการประชาสัมพันธ์ เรื่องผู้สูงอายุให้มากขึ้นเพื่อกระตุ้นตลาดให้ตื่นตัว โดยจะส่งผลให้ธุรกิจต่างๆ และผู้บริโภคมาให้ความสนใจและเห็นความสำคัญเรื่อง Social Enterprise มากขึ้น
- การสร้างมาตรฐานการทำธุรกิจที่มีคุณภาพ และประสิทธิภาพให้ชัดเจนเป็นแบบแผนปฏิบัติ ในกลุ่ม Social Enterprise เช่น มาตรฐานสินค้าคุณภาพด้านต่างๆ พร้อมการส่งเสริมด้านนวัตกรรม งานฝีมือ งานด้านบริการ
- จัดตลาดให้กับผู้สูงอายุ และรองรับตลาดให้กับสินค้าของผู้สูงอายุ

### ข้อเสนอแนะอื่นๆ

- สร้างวัฒนธรรม คุณค่าผู้สูงอายุ
- ผู้สูงอายุที่มีความรู้ความสามารถ ควรจัดมาเป็น Coaching/วิทยากร
- เผยแพร่การดำเนินการของกลุ่มผู้สูงอายุที่ประสบผลสำเร็จจากองค์กรที่ได้เริ่มดำเนินการแล้วในลักษณะการจัดเสวนา
- สนับสนุนแหล่งเงินทุน แหล่งเงินทุนให้ผู้สูงอายุ โดยคิดดอกเบี้ยในราคาถูก
- ภาครัฐร่วมกับภาคเอกชน จัดสร้างศูนย์สำหรับผู้สูงอายุ
- รัฐบาลควรมีนโยบายเชิงรุกอย่างจริงจังและดำเนินการโดยเป็นผู้ริเริ่มในการพัฒนาแผนแม่บทแบบแผนในการพัฒนาประเทศที่เป็นสังคมผู้สูงอายุในทุกด้าน
- ควรมีการร่วมมือกันในเรื่องนโยบายสำหรับผู้สูงอายุกับทุกๆ กระทรวงหรือหน่วยงานที่เกี่ยวข้องให้เป็นที่ไปในทิศทางเดียวกัน โดยมีหน่วยงานหลักที่ผลักดันนโยบายทั้งหมดให้เกิดขึ้นจริง เช่น กรมกิจการผู้สูงอายุ (ปัจจุบันทุกกระทรวงทุกหน่วยงานมีแผนงานแต่ยังดูซ้ำซ้อนและไม่เป็นไปในทิศทางเดียวกัน)
- สร้างแรงจูงใจให้เกิดการเกื้อกูลผู้สูงอายุเกิดขึ้นในทุกๆ ชุมชนในสังคม โดยเฉพาะพนักงานในกลุ่มวัยรุ่นมีจิตอาสา และให้บริษัทดำเนินธุรกิจโดยสามารถเลี้ยงตัวเองได้โดยไม่แสวงหากำไร และสามารถคืนกำไรสู่ผู้สูงอายุ
- ยอยากให้กิจกรรมนี้ให้ความช่วยเหลือกับกลุ่มผู้สูงอายุที่อยู่ห่างไกล ขาดการเหลียวแลจากลูกหลาน ซึ่งคาดว่ามีส่วนที่มากกว่าผู้สูงอายุในเมืองที่มีโอกาสมากกว่า

### 3.2 รูปแบบการดำเนินธุรกิจที่เป็นมิตรกับผู้สูงอายุ

ในปัจจุบันองค์กรภาคธุรกิจ ได้ให้ความสำคัญและมีการตอบสนองต่อนโยบายของภาครัฐในการผลักดันโครงการธุรกิจที่เป็นมิตรกับผู้สูงอายุ ทั้งในด้านการจัดหาอาชีพ ตำแหน่งงานที่เหมาะสมกับผู้สูงอายุ ตลอดจนการออกแบบผลิตภัณฑ์และบริการที่รองรับ หรือตอบสนองการใช้งานของผู้สูงอายุ ภายใต้การดำเนินงานใน 4 มิติ ได้แก่ มิติด้านการจ้างงาน (Employment) มิติด้านการจัดซื้อจัดจ้าง (Procurement) มิติด้านการพัฒนาผลิตภัณฑ์และบริการ (Development) และมิติด้านการร่วมทุนหรือลงทุน (Investment)

ภาพที่ 30: แนวทางการดำเนินธุรกิจที่เป็นมิตรกับผู้สูงอายุใน 4 มิติ



### 3.2.1 มิติด้านการจ้างงาน (Employment)

ภาคธุรกิจสามารถดำเนินนโยบายด้านนี้ได้ โดยการขยายเวลาการทำงาน โดยการปรับเปลี่ยนนโยบายการจ้างงานของบริษัทให้สามารถจ้างผู้เกษียณอายุที่มีศักยภาพ และมีความต้องการที่จะทำงาน หรือการรับผู้ที่เกษียณอายุแล้วกลับเข้ามาทำงานในตำแหน่งงานที่มีความเหมาะสมกับผู้สูงอายุ

ตัวอย่างโครงการด้านการจ้างงานผู้สูงอายุ ได้แก่ โรงแรมและบริษัทในเครือเซ็นทารา จัดทำโครงการจ้างแรงงานวัยเกษียณ โดยปัจจุบัน โรงแรมและบริษัทในเครือเซ็นทารา ซึ่งมีจำนวนกว่า 70 แห่ง กระจายอยู่ทั้งในไทยและต่างประเทศ มีความพร้อมตอบสนองต่อนโยบายรัฐ และมีความมุ่งมั่นในการสนับสนุนการจ้างแรงงานสูงวัย

บริษัทฯ ได้กำหนดนโยบายด้านทรัพยากรบุคคล โดยให้ความสำคัญกับทรัพยากรบุคคลที่เข้าร่วมงานกับบริษัทฯ เป็นระยะเวลานานจนถึงปัจจุบัน ซึ่งรวมถึงพนักงานที่มีแนวโน้มกลับเข้ามาร่วมงานกับบริษัทใหม่ ตลอดจนบุคลากรที่มีอายุเกิน 50 ปี และพนักงานหญิงที่กลับมาทำงานหลังจากการเลี้ยงดูบุตร และพนักงานที่ลาออกไปดูแลผู้ป่วยหรือผู้สูงอายุแบบเต็มเวลาให้มากที่สุด

นอกจากนี้ บริษัทฯ กำลังเริ่มนำนโยบายเกี่ยวกับชั่วโมงการทำงานที่ยืดหยุ่น การใช้กลยุทธ์การแชร์งานและการสับเปลี่ยนโยกย้ายกำลังคนมาใช้ อาทิ ในกรณีที่ลูกจ้าง 2 คนกำลังจะเกษียณอายุจากการทำงานเต็มเวลา พวกเขาอาจสามารถปรับเปลี่ยนบทบาท มาแชร์ความรับผิดชอบในงานนั้นๆ ร่วมกันได้

ทั้งนี้ บริษัทฯ ยังจะออกมาตราการพิเศษต่างๆ เพื่อจูงใจให้บุคลากรเก่าๆ หรือพนักงานที่มีประสบการณ์ ซึ่งได้เกษียณอายุจากโรงแรมและบริษัทในเครือเซ็นทารา หรือจากบริษัทอื่นๆ มาก่อนหน้านี้ เข้ามาร่วมงานกับทางบริษัทฯ ได้อีกด้วย

### 3.2.2 มิติด้านการจัดซื้อจัดจ้าง (Procurement)

ในกระบวนการจัดซื้อจัดจ้างของบริษัท เป็นกระบวนการที่มีความสำคัญอย่างยิ่งต่อการดำเนินงานของธุรกิจ ซึ่งโดยส่วนใหญ่ภาคธุรกิจจะดำเนินการจัดซื้อจัดจ้างกับคู่ค้าซึ่งเป็นภาคธุรกิจด้วยกัน อย่างไรก็ตามองค์กรสามารถปรับเปลี่ยนกระบวนการส่วนนี้ โดยการผลักดันและสนับสนุนสินค้าและบริการจากกลุ่มวิสาหกิจชุมชนหรือกลุ่มแม่บ้านที่ดำเนินงานโดยกลุ่มผู้สูงอายุ ให้เข้ามาเป็นส่วนหนึ่งของกระบวนการจัดซื้อจัดจ้างของบริษัท

ตัวอย่างโครงการด้านการจัดซื้อจัดจ้างสินค้าจากกลุ่มผู้สูงอายุ ได้แก่ บริษัท ทีวี ไตเร็ค จำกัด (มหาชน) จัดทำโครงการสั่งซื้ออาหารว่างจากกลุ่มผู้สูงอายุ โดยที่ปัจจุบัน บริษัทฯ มีการสั่งซื้ออาหารว่างจากกลุ่มผู้สูงอายุที่อยู่รอบๆ บริษัท เพื่อใช้บริการ กรณีที่มีการจัดประชุมหรืองานจัดเลี้ยงต่างๆ ซึ่งได้ดำเนินการมาแล้ว เป็นระยะเวลาประมาณ 2 ปี

### 3.2.3 มิติด้านการพัฒนาผลิตภัณฑ์และบริการ (Development)

จากการที่ประเทศไทยได้ก้าวเข้าสู่สังคมผู้สูงอายุแล้วตั้งแต่ปี 2548 และกำลังจะกลายเป็นสังคมผู้สูงอายุอย่างสมบูรณ์ภายในอีก 5 ปีข้างหน้า สะท้อนให้เห็นถึงโอกาสทางธุรกิจของบรรดาผู้ประกอบการไทย ซึ่งรวมถึงผู้ประกอบการ SMEs ที่จะทำการพัฒนาสินค้าและบริการต่างๆ ให้สอดคล้องกับความต้องการของกลุ่มผู้สูงอายุ ซึ่งถือเป็นกลุ่มลูกค้าใหม่ที่น่าสนใจ และมีแนวโน้มเพิ่มขึ้น

ปัจจุบัน มีหลายองค์กรที่ได้มีการเตรียมความพร้อมทั้งในด้านการออกแบบ และพัฒนานวัตกรรมใหม่ๆ ที่เกี่ยวข้องกับการผลิตสินค้าและการให้บริการ เพื่อรองรับและตอบสนองความต้องการของผู้สูงอายุ ให้สามารถดำเนินชีวิตในสังคมได้อย่างปกติ โดยมีการคำนึงถึงในด้านต่างๆ อาทิ การออกแบบอาคารสถานที่ตามอารยสถาปัตย์ การออกแบบบรรจุภัณฑ์ การให้ข้อมูลที่มีความเหมาะสมสอดคล้องกับความต้องการของผู้สูงอายุ

ตัวอย่างโครงการด้านการพัฒนาผลิตภัณฑ์และบริการที่เป็นมิตรกับผู้สูงอายุ ได้แก่ บริษัท ปูนซิเมนต์ไทย จำกัด (มหาชน) จัดทำบริการ SCG Eldercare Solution โดยเป็นบริการให้คำปรึกษาและพัฒนานวัตกรรมที่อยู่อาศัย รวมถึงสินค้าและบริการสำหรับกลุ่มผู้สูงอายุ ซึ่งดำเนินการมาเป็นระยะเวลาประมาณ 3 ปี เพื่อเป็นการตอบโจทย์เทรนด์ผู้สูงวัย และครอบครัวที่มีสมาชิกเป็นผู้สูงอายุ

เริ่มตั้งแต่ขั้นตอนของการออกแบบ การติดตั้งผลิตภัณฑ์และอุปกรณ์ต่าง ๆ เพื่อรองรับความเสื่อมถอยของร่างกาย ป้องกันการเกิดอุบัติเหตุ และเพิ่มความสะดวกสบายในการใช้งาน เช่น ทางเดินที่กว้างเพียงพอสำหรับรถเข็น พื้นลาดหรือพื้นที่ไม่ต่างระดับ สุขภัณฑ์และอ่างล้างหน้าที่มีระยะความสูงเหมาะสม

นอกจากนี้ บริการ SCG Eldercare Solution ยังรวมถึงการพัฒนาผลิตภัณฑ์ที่ได้มาตรฐาน ระบบไฟส่องสว่างอัตโนมัติ (Automatic Night Light) ระบบพื้นลดแรงกระแทก (Shock Absorption Floor) และระบบพื้นไร้ระดับ (Step less Floor) ที่จะช่วยตอบโจทย์การอยู่อาศัยในทุกห้องของบ้านให้มีความปลอดภัย สะดวกสบาย และส่งเสริมสุขภาวะที่ดีของผู้สูงอายุและทุกคนในบ้าน เป็นต้น

อีกหนึ่งตัวอย่างสำหรับการพัฒนาผลิตภัณฑ์และบริการให้รองรับกับกลุ่มผู้สูงอายุนั้น บริษัท นำสินประกันภัย จำกัด (มหาชน) มีการเปิดตัว “ SMART Senior Agent Club ” โดยรับสมัครสำหรับผู้ที่มีอายุระหว่าง 50-70 ปี มาเป็นตัวแทนอาวุโสด้านการให้คำแนะนำในการประกันภัยทุกประเภท ซึ่งจะช่วยให้



ผู้สูงอายุสามารถสร้างรายได้ให้กับตนเองลดการพึ่งพิงลูกหลานมากขึ้น แสดงให้เห็นว่าองค์กรที่มีความพร้อมสามารถคิดต่อยอดจากสิ่งที่มีอยู่ ให้สอดคล้องกับสังคมผู้สูงอายุที่กำลังจะเกิดขึ้นในเวลาอันใกล้

สำหรับตัวอย่างในต่างประเทศในด้านการพัฒนาผลิตภัณฑ์และบริการที่เป็นมิตรกับผู้สูงอายุ เช่น meiji ก็กับการพัฒนาอาหารทางการแพทย์สำหรับผู้ป่วยและผู้ป่วยที่เป็นกลุ่มผู้สูงอายุ ที่มีปัญหาเรื่องระบบการย่อยอาหาร meiji ได้พัฒนาอาหารในรูปแบบของเหลวที่สะดวกต่อการรับประทานและย่อยง่าย รวมทั้งอาหารสำหรับผู้ที่ต้องได้รับการดูแลที่บ้าน ดังตัวอย่างด้านล่าง



Kisa ได้มีการพัฒนาเทคโนโลยีด้านการสื่อสารเพื่อรองรับกลุ่มเป้าหมายที่เป็นผู้สูงอายุ ด้วยการพัฒนาหน้าจอมือถือที่มีอักษรที่ใหญ่มองเห็นได้ชัดเจน พร้อมกับมีเมนูที่เหมาะสมสำหรับผู้สูงอายุค้นหาในยามฉุกเฉินเมื่อต้องอยู่ห่างไกลกับผู้ดูแล ดังภาพตัวอย่าง



Kimberly-Clark ก็กับการพัฒนาสินค้าเช่นกางเกงชั้นในสำหรับผู้สูงอายุ ที่มีปัญหาเรื่องระบบขับถ่าย จึงได้คิดค้นและพัฒนาต่อยอดจากกางเกงชั้นในผู้ใหญ่ที่หนาและสวมใส่ไม่สะดวกให้มีรูปแบบที่บางและเหมือนใส่กางเกงชั้นในแบบปกติ สะดวกต่อผู้สูงอายุเวลาสวมใส่ได้อย่างดี ดังภาพตัวอย่างด้านล่าง



### 3.2.4 มิติด้านการลงทุนหรือร่วมทุน (Investment)

ปัจจุบัน ได้มีองค์กรภาคธุรกิจหลายแห่งให้ความสนใจที่จะร่วมลงทุนกับโครงการที่มีผู้สูงอายุเป็นผู้ดำเนินโครงการ หรือโครงการธุรกิจที่เอื้อให้ผู้สูงอายุได้รับประโยชน์จากการร่วมทุน ตั้งแต่การจัดการและร่วมทำธุรกิจกับคู่ค้าที่เป็นกลุ่มผู้สูงอายุ หรือการสนับสนุนเงินทุนโดยให้ผู้สูงอายุเป็นผู้ดำเนินธุรกิจ เป็นต้น

ตัวอย่างโครงการด้านการลงทุนกับกิจการ/โครงการที่เกี่ยวข้องกับผู้สูงอายุ ได้แก่ กลุ่มผู้ประกอบการ FINNOMENA และ Health at Home ที่เป็นวิสาหกิจเริ่มต้น (Startup) ภายใต้การสนับสนุนของ บมจ.ทีทีแอล แอ็คเซ็ส คอมมูนิเคชั่น (ดีแทค) ในโครงการดีแทค แอ็คเซ็ลเลอเรท

FINNOMENA (มาจากการผสมคำระหว่าง FINANCE กับ PHENOMENA) เป็นการนำแพลตฟอร์มที่ช่วยลดถือครองการลงทุนให้กับคนไทย ทั้งผู้ที่เตรียมตัวเกษียณและผู้ที่เกษียณอายุแล้ว ในการให้ข้อมูลการลงทุนที่เป็นกลาง มีแอปพลิเคชันช่วยวางแผนด้านการเงิน และเครื่องมือการลงทุน “NTER” ซึ่งเป็นโปรแกรมช่วยลงทุนให้บรรลุเป้าหมายทางการเงิน รวมถึงการแนะนำพอร์ตการลงทุนอย่างเป็นระบบ เหมาะสมกับระยะเวลาการลงทุน และความเสี่ยงที่รับได้ของแต่ละบุคคล

Health at Home เป็นธุรกิจการดูแลสุขภาพของครอบครัวและคนรัก ที่บ้าน โดยใช้เทคโนโลยีและสร้างระบบนิเวศของผู้ดูแลที่มีคุณภาพ เพื่อให้ผู้ดูแลมีความสามารถตรงกับความต้องการของครอบครัว ที่มีสมาชิกเป็นคนที่เจ็บป่วยโรคเรื้อรัง หรือผู้สูงวัยที่มีภาวะพึ่งพิง และต้องการผู้ดูแลที่บ้าน แทนการส่งผู้ป่วยหรือผู้สูงอายุไปอยู่สถานดูแลผู้ป่วยและผู้สูงอายุ (Nursing Home) รวมทั้งช่วยแบ่งเบาภาระลูกหลาน โดยที่ไม่ต้องลาออกจากงานเพื่อมาดูแลเต็มเวลา

บริษัท แอล.พี.เอ็น จำกัด (มหาชน) เป็นอีกองค์กรที่มีแนวคิดดำเนินกิจการเพื่อสังคม เพื่อต่อยอดการดูแลสตรีด้อยโอกาส โดยจัดตั้ง บริษัท ลุ่มพิณี พร็อพเพอร์ตี้ เซอร์วิส แอนด์ แคร์ จำกัด (LPC) ขึ้น เพื่อเปิดโอกาสให้สตรีด้อยโอกาสในสังคมรวมทั้งผู้ที่เข้าสู่วัยสูงอายุได้อบรมวิชาชีพเพื่อสร้างรายได้ให้กับตนเอง มุ่งเน้นการบริการทำความสะอาดในชุมชน “ลุ่มพิณี” ทั้งหมด ซึ่งเป็นการพัฒนา สร้างงานและยกระดับคุณภาพชีวิตให้กับสตรีด้อยโอกาสและครอบครัว และในอนาคต LPC มีแนวทางในการสนับสนุนผู้สูงอายุ (วัยเกษียณ) ให้มีงานทำจากแหล่งงานที่องค์กรมีอยู่ เช่น งานทำความสะอาดใน Community Mall งานผู้ช่วยช่างชุมชน ผักอบรมโครงการ อาหาร เป็นต้น

อีกตัวอย่างหนึ่งเป็นโครงการของ บริษัท พีทีวี กรุ๊ป จำกัด ที่มีแนวคิดในการจัดสรรพื้นที่ Warehouse ให้เป็นร้านอาหารที่มีผู้สูงอายุดำเนินการ และออกเงินลงทุนเบื้องต้นให้ โดยมีผู้สูงอายุเป็นผู้บริหารดำเนินงานเอง โดยจุดมุ่งหมายของโครงการนี้ จะทำให้ผู้สูงอายุที่เกษียณไปแล้ว ได้กลับมาทำงาน มีรายได้หาเลี้ยงตนเอง อีกทั้งจะทำให้พนักงาน และคนในชุมชนได้บริโภคอาหารคุณภาพดีและในราคาที่ไม่แพง โดยปัจจุบัน บริษัทฯ อยู่ในระหว่างการศึกษารวบรวมและจัดหาผู้เชี่ยวชาญมาให้ความรู้ถึงวิธีการเปิดร้านอาหารให้แก่ผู้สูงอายุกลุ่มดังกล่าว

แนวทางการดำเนินธุรกิจที่เป็นมิตรกับผู้สูงอายุใน 4 มิติดังกล่าว สอดรับการดำเนินงานของธุรกิจทั้งในลักษณะที่เป็นการค้าเน้นความรับผิดชอบต่อสังคมที่อยู่ในกระบวนการทำงานหลักของกิจการ (CSR-in-process) และวิสาหกิจเพื่อสังคม (Social Enterprise) ดังแสดงได้ในภาพที่ 30

ภาพที่ 31: รูปแบบการดำเนินธุรกิจที่เป็นมิตรกับผู้สูงอายุ



องค์กรภาคธุรกิจสามารถดำเนินธุรกิจที่เป็นมิตรกับผู้สูงอายุ โดยการพัฒนากระบวนการทางธุรกิจที่ดำเนินอยู่ ด้วยการประยุกต์แนวทางการดำเนินงานของธุรกิจในมิติของการจ้างงาน การจัดซื้อจัดหา และการพัฒนาผลิตภัณฑ์และบริการ ซึ่งถือเป็นกิจกรรมหลักของธุรกิจ และเป็นมิติที่องค์กรธุรกิจสามารถดำเนินการได้ทันที ตั้งแต่การปรับเปลี่ยนนโยบายให้มีความเหมาะสมต่อทั้งองค์กรและผู้สูงอายุ การจัดหาอาชีพหรือตำแหน่งงานที่เหมาะสมสำหรับผู้สูงอายุ การจัดหาหรือผลิตสินค้าและบริการที่เหมาะสมสำหรับผู้สูงอายุ เป็นต้น

สำหรับการดำเนินงานในลักษณะวิสาหกิจเพื่อสังคมสำหรับผู้สูงอายุ ที่เป็นดำเนินงานในเชิงธุรกิจ แต่มีเป้าหมายเพื่อสังคม โดยอาจเป็นกิจการที่ก่อตั้งโดยพนักงานเกษียณอายุ หรือการแปลงสภาพชมรมผู้สูงอายุในสังกัดของหน่วยงานให้เป็นกิจการที่เลี้ยงตัวเองได้ เพื่อสนับสนุนให้ผู้สูงอายุได้แสดงศักยภาพ ภูมิปัญญา การใช้ความรู้และประสบการณ์ให้เกิดประโยชน์ต่อตนเองและสังคม รวมทั้งสามารถสร้างอาชีพและรายได้ที่ต่อเนื่องหลังเกษียณอายุ หรือการพัฒนาธุรกิจใหม่ที่ตอบโจทย์ความต้องการของผู้สูงอายุเป็นการเฉพาะ เป็นต้น

ตัวอย่างวิสาหกิจเพื่อสังคมสำหรับผู้สูงอายุที่น่าสนใจ ได้แก่ โครงการเพื่อผู้สูงอายุ (ForOldy Project) โดยร้านคุณตาคุณยาย ซึ่งเกิดจากการร่วมแรงร่วมใจของกลุ่มคนจิตอาสากลุ่มเล็กๆ ที่สนใจปัญหาของผู้สูงอายุในสังคมไทย พร้อมทั้งต้องการผลักดันในการพัฒนาคุณภาพชีวิตผู้สูงอายุในด้านต่างๆ ให้สมบูรณ์และยั่งยืน โดยมีแนวคิดที่ว่าอุปกรณ์ต่างๆ และเครื่องใช้สำหรับผู้สูงอายุเป็นสิ่งจำเป็นในชีวิตของผู้สูงอายุ และสามารถนำมาใช้ซ้ำและแลกเปลี่ยนกันได้ เพื่อเป็นการใช้ทรัพยากรอย่างคุ้มค่า โดยมีร้านคุณตาคุณยาย

ทำหน้าที่เป็นศูนย์กลางในการบริหารจัดการ ตั้งแต่การจัดหา จำหน่าย และแลกเปลี่ยนอุปกรณ์เครื่องใช้สำหรับผู้สูงอายุ เป็นตัวอย่างธุรกิจเพื่อสังคมที่ดีและน่าสนใจอย่างยิ่ง และเป็นทางเลือกใหม่สำหรับผู้สูงอายุที่ต้องการเข้าถึงอุปกรณ์และเครื่องใช้ที่มีสภาพดีและสามารถเข้าถึงได้ด้วยราคาย่อมเยา

ตัวอย่างวิสาหกิจเพื่อสังคมอีกแห่งหนึ่ง ได้แก่ Oldy Club คลับสำหรับคนวัยเด็ก ที่มุ่งเน้นการดำเนินกิจการเพื่อสร้างทางเลือกในการดูแลสุขภาพในกลุ่มผู้สูงอายุแบบองค์รวมมีความต่อเนื่องและมีมาตรฐาน เป็นคลับที่เปิดรับกลุ่มผู้ที่มีอายุระหว่าง 60-75 ปี ที่สามารถช่วยเหลือตัวเองได้มาเป็นสมาชิกในคลับ โดยรูปแบบและระบบการบริการเป็นในลักษณะการสร้างเสริมสุขภาพที่ดีแก่ผู้ใช้บริการอย่างครบวงจร มีพื้นที่สร้างสรรค์สำหรับผู้สูงอายุ เช่น มีร้านอาหารชีวจิตในรูปแบบคาเฟ่ มีนักโภชนาการให้คำแนะนำการเลือกรับประทานอาหาร ร้านนวดแผนไทย นวดฝ่าเท้าเพื่อสุขภาพ ห้องปฏิบัติธรรม โดยมีนักสังคมสงเคราะห์ประจำอยู่ตลอดระยะเวลาการเปิดให้บริการ เริ่มดำเนินการที่ อ.เมือง จ.นครราชสีมา เป็นกลุ่มเป้าหมายหลัก นับเป็นการสร้างพื้นที่ทางสังคมให้กลุ่มผู้สูงอายุได้อย่างดี

ในบทต่อไป จะเป็นการสังเคราะห์แนวทางและรูปแบบการดำเนินธุรกิจที่เป็นมิตรกับผู้สูงอายุ เพื่อจัดทำเป็นข้อเสนอแนวปฏิบัติทางธุรกิจกับผู้สูงอายุ สำหรับใช้ในการขับเคลื่อนการดำเนินความรับผิดชอบต่อสังคมที่อยู่ในกระบวนการทำงานหลักของกิจการ และวิสาหกิจเพื่อสังคมสำหรับผู้สูงอายุในวงกว้าง