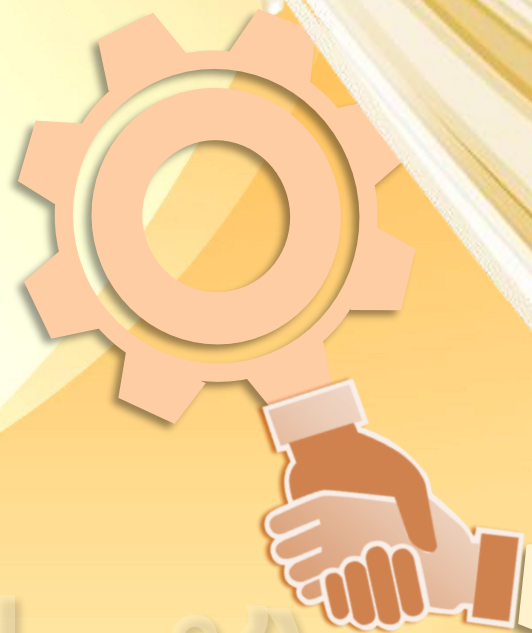




# แผนปฏิบัติการราชการ แผนงานบูรณาการ สร้างความเสมอภาค เพื่อรองรับสังคมผู้สูงอายุ ประจำปีงบประมาณ พ.ศ. 2560

กรมกิจการผู้สูงอายุ กระทรวงการพัฒนาสังคมและความมั่นคงของมนุษย์



๒๕๖๐



# คำนำ

คำสั่งสำนักนายกรัฐมนตรี ที่ 339/2558 ลงวันที่ 10 พฤศจิกายน พ.ศ. 2558 แต่งตั้งคณะกรรมการพิจารณาการจัดทำงบประมาณในลักษณะบูรณาการเชิงยุทธศาสตร์ ประจำปีงบประมาณ พ.ศ. 2560 คณะที่ 4.3 มอบหมายให้ผู้แทนสำนักงานปลัดกระทรวงการพัฒนาสังคมและความมั่นคงของมนุษย์ เป็นกรรมการและเลขานุการร่วม ร่วมกับสำนักงานงบประมาณ สำนักงานคณะกรรมการพัฒนาการเศรษฐกิจและสังคมแห่งชาติ สำนักงานคณะกรรมการพัฒนาระบบราชการ และสำนักงานสภาพัฒนาการเศรษฐกิจและสังคมแห่งชาติ เป็นเจ้าภาพหลักแผนงานบูรณาการสร้างความเสมอภาคเพื่อรองรับสังคมผู้สูงอายุ โดยมีนายสมคิด จาตุศรีพิทักษ์ รองนายกรัฐมนตรี เป็นประธานกรรมการ ซึ่งมีอำนาจบริหาร กำกับ ดูแล และตรวจสอบการใช้จ่ายงบประมาณ รวมทั้งบูรณาการการทำงานในทุกมิติ ทั้งในระดับพื้นที่ และหน่วยงานที่เกี่ยวข้องตามแผนบูรณาการ เพื่อให้การดำเนินงานเป็นไปอย่างต่อเนื่อง และมีประสิทธิภาพ บรรลุตามวัตถุประสงค์ที่กำหนดไว้ ซึ่งกระทรวงการพัฒนาสังคมและความมั่นคงของมนุษย์ได้มอบหมายให้กรมกิจการผู้สูงอายุ เป็นเจ้าภาพหลักในการขับเคลื่อนแผนงานบูรณาการดังกล่าว

ตามพระราชกฤษฎีกาว่าด้วยหลักเกณฑ์และวิธีการบริหารกิจการบ้านเมืองที่ดี พ.ศ. 2546 มาตรา 9 กำหนดให้ (1) ก่อนจะดำเนินการตามภารกิจใด ส่วนราชการต้องจัดทำแผนปฏิบัติราชการไว้เป็นการล่วงหน้า (2) การกำหนดแผนปฏิบัติราชการของส่วนราชการตาม (1) ต้องมีรายละเอียดของขั้นตอน ระยะเวลาและงบประมาณที่จะต้องใช้ในการดำเนินการของแต่ละขั้นตอนเป้าหมายของภารกิจ ผลสัมฤทธิ์ของภารกิจ และตัวชี้วัดความสำเร็จของภารกิจและตามมาตรา 16 วรรคสอง กำหนดให้ในแต่ละปีงบประมาณส่วนราชการ ต้องจัดทำแผนปฏิบัติราชการประจำปีโดยให้ระบุสาระสำคัญเกี่ยวกับนโยบายการปฏิบัติราชการของส่วนราชการ เป้าหมายและผลสัมฤทธิ์ของงานเสนอให้รัฐมนตรีให้ความเห็นชอบและวรรคสาม เมื่อได้รับความเห็นชอบแล้ว ให้สำนักงานงบประมาณจัดสรรงบประมาณให้เพียงพอต่อการดำเนินงานตามแผนต่อไป

กรมกิจการผู้สูงอายุ ในฐานะเป็นหน่วยงานเจ้าภาพแผนงานบูรณาการสร้างความเสมอภาคเพื่อรองรับสังคมผู้สูงอายุ ประจำปีงบประมาณ พ.ศ. 2560 จึงได้จัดทำแผนการปฏิบัติงานและแผนการใช้จ่ายงบประมาณ ประจำปีงบประมาณ พ.ศ. 2560 แผนงานบูรณาการสร้างความเสมอภาคเพื่อรองรับสังคมผู้สูงอายุ ซึ่งตามพระราชบัญญัติงบประมาณรายจ่ายประจำปีงบประมาณ พ.ศ. 2560 แผนงานบูรณาการฯ ได้รับการจัดสรรงบประมาณรวมจำนวนทั้งสิ้น 1,041.3795 ล้านบาท มีหน่วยงานร่วมบูรณาการจำนวน 5 กระทรวง 10 หน่วยงาน 1 กองทุนและเงินทุนหมุนเวียน ประกอบด้วย

1. กระทรวงการพัฒนาสังคมและความมั่นคงของมนุษย์ ได้แก่ กรมกิจการผู้สูงอายุ และกรมส่งเสริมและพัฒนาคุณภาพชีวิตคนพิการ
2. กระทรวงคมนาคม ได้แก่ สำนักงานปลัดกระทรวงคมนาคม และสำนักงานนโยบายและแผนการขนส่งและจราจร
3. กระทรวงแรงงาน ได้แก่ กรมการจัดหางาน และกรมพัฒนาฝีมือแรงงาน



## คำนำ (ต่อ)

4. กระทรวงวิทยาศาสตร์และเทคโนโลยี ได้แก่ สำนักงานพัฒนาวิทยาศาสตร์และเทคโนโลยีแห่งชาติ และ ศูนย์ความเป็นเลิศด้านชีววิทยาศาสตร์

5. กระทรวงสาธารณสุข ได้แก่ สำนักงานปลัดกระทรวงสาธารณสุข และกรมอนามัย

6. กองทุนและเงินทุนหมุนเวียน ได้แก่ กองทุนการออมแห่งชาติ

โดยหน่วยงานร่วมแผนงานบูรณาการฯ ขับเคลื่อนงานด้วย 3 เป้าหมาย ได้แก่

เป้าหมายที่ 1 การสร้างความมั่นคงและการลดความเหลื่อมล้ำทางเศรษฐกิจและสังคม งบประมาณ 695.1693 ล้านบาท

เป้าหมายที่ 2 การพัฒนาระบบการดูแลผู้สูงอายุระยะยาว งบประมาณ 228.3328 ล้านบาท

เป้าหมายที่ 3 การสร้างสภาพแวดล้อมที่เอื้อต่อการดำรงชีวิตในสังคมสูงวัย งบประมาณ 117.8774 ล้านบาท

โดยหวังเป็นอย่างยิ่งว่าแผนการปฏิบัติงานและแผนการใช้จ่ายงบประมาณ ประจำปีงบประมาณ พ.ศ. 2560 แผนงานบูรณาการสร้างเสริมสุขภาพเพื่อรองรับสังคมผู้สูงอายุฉบับนี้ จะเป็นประโยชน์ต่อการขับเคลื่อนการดำเนินงานให้เกิดประสิทธิภาพและประสิทธิผลต่อไป

กรมกิจการผู้สูงอายุ

กุมภาพันธ์ 2560



## แผนปฏิบัติการแผนงานบูรณาการสร้างความเสมอภาค เพื่อรองรับสังคมผู้สูงอายุ ประจำปีงบประมาณ พ.ศ. 2560

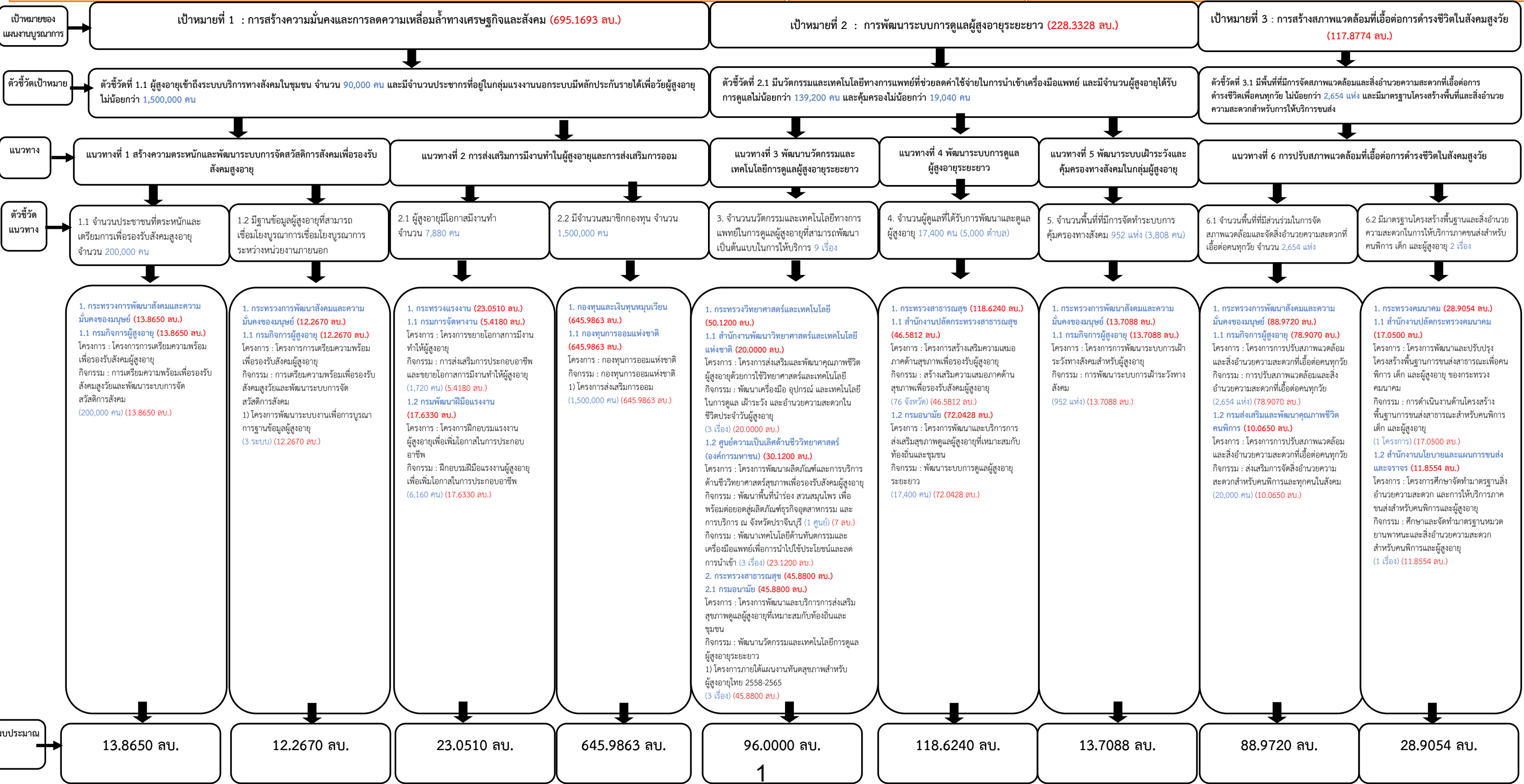
เรื่อง	หน้า
คำนำ	
สารบัญ	
1. แผนภาพความเชื่อมโยงแผนงานบูรณาการสร้างความเสมอภาคเพื่อรองรับสังคมผู้สูงอายุ ประจำปีงบประมาณ พ.ศ. 2560	1
2. สรุปงบประมาณรายจ่ายประจำปีงบประมาณ พ.ศ. 2560 แผนงานบูรณาการสร้างความเสมอภาคเพื่อรองรับสังคมผู้สูงอายุ	2
3. พระราชบัญญัติงบประมาณ ประจำปีงบประมาณ พ.ศ. 2560 แผนงานบูรณาการสร้างความเสมอภาคเพื่อรองรับสังคมผู้สูงอายุ	7
4. แผนการปฏิบัติงานและแผนการใช้จ่ายงบประมาณ ประจำปีงบประมาณ พ.ศ. 2560 แผนงานบูรณาการสร้างความเสมอภาคเพื่อรองรับสังคมผู้สูงอายุ	24
5. คำสั่งสำนักนายกรัฐมนตรี ที่ 339/2558 ลงวันที่ 10 พฤศจิกายน พ.ศ. 2558 เรื่อง แต่งตั้งคณะกรรมการพิจารณาการจัดทำงบประมาณในลักษณะบูรณาการเชิงยุทธศาสตร์ ประจำปีงบประมาณ พ.ศ. 2560 (คณะที่ 4.3 - แผนงานบูรณาการสร้างความเสมอภาคเพื่อรองรับสังคมผู้สูงอายุ)	31

แผนงานบูรณาการสร้างความเสมอภาคเพื่อรองรับสังคมผู้สูงอายุงบประมาณปี 2560

จำนวน 1,041,3795 ล้านบาท (เทคนิค 4 ตำแหน่ง)

แผนภาพความเชื่อมโยงระดับแผนงานบูรณาการ

วัตถุประสงค์	ขอบเขตการดำเนินงาน	หน่วยงานที่รับผิดชอบ
<p>เพื่อเตรียมความพร้อมเข้าสู่สังคมผู้สูงอายุอย่างมีคุณภาพ โดยส่งเสริมการมีงานทำในผู้สูงอายุ และส่งเสริมการออมเพื่อสร้างความมั่นคงในชีวิต สร้างความตระหนัก และพัฒนาระบบการจัดสวัสดิการสังคมเพื่อรองรับสังคมสูงวัย ส่งเสริมการพัฒนาเทคโนโลยีและนวัตกรรมทางการแพทย์ เพื่อพัฒนาคุณภาพชีวิตผู้สูงอายุ พัฒนาระบบการดูแลผู้สูงอายุที่มีภาวะพึ่งพิง เฝ้าระวังและคุ้มครองทางสังคม รวมทั้งปรับปรุงสภาพแวดล้อม และสิ่งอำนวยความสะดวกให้เหมาะสมปลอดภัย และเอื้อต่อการดำรงชีวิต</p> <p><b>ผลลัพธ์ (Out put)</b> มีระบบบริการด้านเศรษฐกิจ สังคม สุขภาพและสภาพแวดล้อมที่เหมาะสม</p> <p><b>ผลลัพธ์ (Outcome)</b> ผู้สูงอายุสามารถเข้าถึงบริการทางด้านเศรษฐกิจ สังคม สุขภาพ และสภาพแวดล้อม</p> <p><b>ผลกระทบ (Impact)</b> ผู้สูงอายุมีความมั่นคงในการดำรงชีวิต</p>	<p>1. กลุ่มเป้าหมาย/ผู้ได้รับประโยชน์ : ผู้สูงอายุ และประชาชนทุกวัย</p> <p>2. พื้นที่ดำเนินการ : ทั่วประเทศ</p>	<p>หน่วยงานเจ้าภาพ : กรมกิจการผู้สูงอายุ</p> <p>หน่วยงานที่เกี่ยวข้อง : 5 กระทรวง 10 หน่วยงาน 1 กองทุนและเงินทุนหมุนเวียน</p> <ol style="list-style-type: none"> <li>กระทรวง พม. : กรมกิจการผู้สูงอายุ และกรมส่งเสริมและพัฒนาคุณภาพชีวิตคนพิการ</li> <li>กระทรวงคมนาคม : สำนักงานปลัดกระทรวงคมนาคม และสำนักงานนโยบายและแผนการขนส่งและจราจร</li> <li>กระทรวงแรงงาน : กรมการจัดหางาน และกรมพัฒนาฝีมือแรงงาน</li> <li>กระทรวงวิทยาศาสตร์และเทคโนโลยี : สำนักงานพัฒนาวิทยาศาสตร์และเทคโนโลยีแห่งชาติ และศูนย์ความเป็นเลิศด้านชีววิทยาศาสตร์</li> <li>กระทรวงสาธารณสุข : สำนักงานปลัดกระทรวงสาธารณสุข และกรมอนามัย</li> <li>กองทุนและเงินทุนหมุนเวียน : กองทุนการออมแห่งชาติ</li> </ol>



แผนการดำเนินงานตามแผนบูรณาการการสร้างเสริมสุขภาพ  
เพื่อรองรับสังคมผู้สูงอายุ  
ประจำปีงบประมาณ พ.ศ. 2560



**กบข.**

กองทุนการออมแห่งชาติ

แผนบูรณาการสร้างความเสมอภาคเพื่อรองรับสังคมผู้สูงอายุ  
ปีงบประมาณ ปี 2560

งบประมาณ

1,041.3795 ล้านบาท

หน่วยงาน

5 กระทรวง 1 กองทุน

จำนวน 15 โครงการ

- |   |           |
|---|-----------|
| 1. กระทรวงสาธารณสุข                           | 3 โครงการ |
| 2. กระทรวงแรงงาน                              | 2 โครงการ |
| 3. กระทรวงวิทยาศาสตร์และเทคโนโลยี             | 2 โครงการ |
| 4. กระทรวงคมนาคม                              | 2 โครงการ |
| 5. กระทรวงการพัฒนาสังคมและความมั่นคงของมนุษย์ | 5 โครงการ |
| 6. กองทุนการออมแห่งชาติ                       | 1 โครงการ |

หน่วยงานที่เข้าร่วมแผนงานบูรณาการสร้างโอกาสเพื่อรองรับสังคมผู้สูงอายุ  
ประจำปีงบประมาณ พ.ศ. 2560

5 กระทรวง 1 กองทุน

1. กระทรวงการพัฒนาสังคมและความมั่นคงของมนุษย์

- 1.1 กรมกิจการผู้สูงอายุ 118.7478 ลบ.
- 1.2 กรมส่งเสริมและพัฒนาคุณภาพชีวิตคนพิการ 10.0650 ลบ.

128.8128 ลบ. (12.38%)

4. กระทรวงคมนาคม

- 4.1 สำนักงานปลัดกระทรวงคมนาคม 17.0500 ลบ.
- 4.2 สำนักงานนโยบายและแผนการขนส่งและจราจร 11.8554 ลบ.

28.9054 ลบ. (2.77%)

2. กระทรวงสาธารณสุข

- 2.1 กรมอนามัย 117.9228 ลบ.
- 2.2 สำนักงานปลัดกระทรวงสาธารณสุข 46.5812 ลบ.

164.5040 ลบ. (15.80%)

5. กระทรวงแรงงาน

- 5.1 กรมการจัดหางาน 5.4180 ลบ.
- 5.2 กรมพัฒนาฝีมือแรงงาน 17.6330 ลบ.

23.0510 ลบ. (2.21%)

3. กระทรวงวิทยาศาสตร์และเทคโนโลยี

- 3.1 ศูนย์ความเป็นเลิศด้านชีววิทยาศาสตร์ (องค์การมหาชน) 30.1200 ลบ.
- 3.2 สำนักงานพัฒนาวิทยาศาสตร์และเทคโนโลยีแห่งชาติ (สวทช.) 20.0000 ลบ.

50.1200 ลบ. (4.81%)

6. กองทุนการออมแห่งชาติ

645.9863 ลบ. (62.03%)





ปรับสภาพแวดล้อมและ  
สิ่งอำนวยความสะดวก  
เพื่อรองรับสังคมสูงวัย  
เป้าหมาย 2,654 แห่ง

ประชาชนตระหนักและ  
เตรียมความพร้อม  
เข้าสู่วัยสูงอายุ  
เป้าหมาย 200,000 คน



มีกลไกเฝ้าระวังและ  
คุ้มครองทางสังคมใน  
พื้นที่ เป้าหมาย 952  
(19,040 คน)



สังคมคุณภาพ  
เพื่อผู้สูงอายุ

- มีหลักประกันด้านรายได้  
เป้าหมาย 1,500,000 คน  
- ผู้สูงอายุได้รับการส่งเสริม  
การประกอบอาชีพ  
เป้าหมาย 7,880 คน

มีระบบการดูแลผู้สูงอายุ  
ระยะยาวสามารถดูแล  
ผู้สูงอายุ เป้าหมาย  
139,200 คน



มีนวัตกรรมทางการแพทย์  
ในการดูแลผู้สูงอายุ  
เป้าหมาย 9 เรื่อง



• แผนบูรณาการการสร้างความเสมอภาค  
เพื่อรองรับสังคมผู้สูงอายุ ปี 2560 งบ 1,041.3795 ลบ.

- ฟังพาตนเอง
- สร้างโอกาส
- แก้ปัญหาความยากจน
- ลดความเหลื่อมล้ำ

5 กระทรวง  
(สธ. รง. วท. คค. พม.)  
1 กองทุน (กอช.)  
15 โครงการ

เป้าหมาย

จำนวน 1,866,120 คน ประกอบด้วย

- 1) ก่อนวัยผู้สูงอายุ 1,700,000 คน
- 2) วัยผู้สูงอายุ 166,120 คน

9 นวัตกรรม  
2,654 แห่ง

งบประมาณ 1,041.3795 ลบ.



# แผนบูรณาการ การสร้างความเสมอภาคเพื่อรองรับสังคมผู้สูงอายุ

งบประมาณทั้งสิ้น 1,041.3795 ล้านบาท

หน่วยงานเจ้าภาพ  
กรมกิจการ  
ผู้สูงอายุ

**นโยบาย ↔ การปฏิบัติ**  
(Policy Integration)  
การแก้ปัญหาความยากจน ลดความเหลื่อมล้ำและสร้างการเติบโตจากภายใน

**ผลผลิต (Out put)**  
มีระบบบริการด้านเศรษฐกิจ สังคม สุขภาพและสภาพแวดล้อมที่เหมาะสมสำหรับผู้สูงอายุ

**ผลลัพธ์ (Outcome)**  
ผู้สูงอายุสามารถเข้าถึงบริการทางด้านเศรษฐกิจ สังคม สุขภาพและสภาพแวดล้อม

**ผลกระทบ (Impact)**  
ผู้สูงอายุมีความมั่นคงในการดำรงชีวิต

เป้าหมาย  
และ  
ตัวชี้วัด

**เป้าหมายที่ 1 :** การสร้างความมั่นคงและการลดความเหลื่อมล้ำทางเศรษฐกิจและสังคม  
**ตัวชี้วัด :** ผู้สูงอายุเข้าถึงระบบบริการทางสังคมในชุมชน จำนวน 90,000 คน และมีจำนวนประชากรที่อยู่ในกลุ่มแรงงานนอกระบบมีหลักประกันรายได้เพื่อวัยผู้สูงอายุไม่น้อยกว่า 1,500,000 คน

**เป้าหมายที่ 2 :** การพัฒนาระบบการดูแลผู้สูงอายุระยะยาว  
**ตัวชี้วัด :** มีนวัตกรรมและเทคโนโลยีทางการแพทย์ที่ช่วยลดค่าใช้จ่ายในการนำเข้าเครื่องมือแพทย์ และมีจำนวนผู้สูงอายุได้รับการดูแลไม่น้อยกว่า 139,200 คน และคุ้มครองไม่น้อยกว่า 19,040 คน

**เป้าหมายที่ 3 :** การสร้างสภาพแวดล้อมที่เอื้อต่อการดำรงชีวิตในสังคมสูงวัย  
**ตัวชี้วัด :** มีพื้นที่ที่มีการจัดสภาพแวดล้อมและสิ่งอำนวยความสะดวกที่เอื้อต่อคนทุกวัยไม่น้อยกว่า 2,654 แห่ง และมีมาตรฐาน โครงสร้างพื้นฐานและสิ่งอำนวยความสะดวกสำหรับบริการให้บริการขนส่ง

แนว  
ทางการ  
ดำเนินงาน

**แนวทางการดำเนินงานที่ 1**  
สร้างความตระหนักและพัฒนา  
ระบบการจัดสวัสดิการสังคม  
เพื่อรองรับสังคมสูงอายุ

**แนวทางการดำเนินงานที่ 2**  
การส่งเสริมการมีงานทำใน  
ผู้สูงอายุและการส่งเสริม  
การออม

**แนวทางการดำเนินงานที่ 3**  
พัฒนานวัตกรรมและ  
เทคโนโลยีการดูแล  
ผู้สูงอายุระยะยาว

**แนวทางการดำเนินงานที่ 4**  
พัฒนาระบบการดูแล  
ผู้สูงอายุระยะยาว

**แนวทางการดำเนินงานที่ 5**  
พัฒนาระบบเฝ้าระวัง  
และคุ้มครองทางสังคม  
ในกลุ่มผู้สูงอายุ

**แนวทางการดำเนินงานที่ 6**  
การปรับสภาพแวดล้อมที่เอื้อต่อ  
การดำรงชีวิตในสังคมสูงวัย

ตัวชี้วัด

**ตัวชี้วัด :**  
1.1 จำนวน  
ประชาชนที่  
ตระหนักและ  
เตรียมการเพื่อ  
รองรับสังคม  
สูงอายุ  
จำนวน  
200,000 คน

**ตัวชี้วัด :**  
1.2 มีฐานข้อมูล  
ผู้สูงอายุที่  
สามารถ  
เชื่อมโยง  
บูรณาการ  
ระหว่าง  
หน่วยงาน  
ภายนอก

**ตัวชี้วัด :**  
2.1 ผู้สูงอายุมี  
โอกาสมีงาน  
ทำจำนวน  
7,880 คน

**ตัวชี้วัด :**  
2.2 มีจำนวน  
สมาชิก  
กองทุน  
จำนวน  
1,500,000  
คน

**ตัวชี้วัด :**  
3. จำนวนนวัตกรรม  
และเทคโนโลยีทาง  
การแพทย์ในการดูแล  
ผู้สูงอายุที่สามารถ  
พัฒนาเป็นต้นแบบ  
ในการให้บริการ 9  
เรื่อง

**ตัวชี้วัด :**  
4. จำนวนผู้ดูแลที่  
ได้รับการพัฒนาและ  
ดูแลผู้สูงอายุ 17,400  
คน  
(5,000 ตำบล)

**ตัวชี้วัด :**  
5. จำนวนพื้นที่ที่มีการ  
จัดทำระบบการคุ้มครอง  
ทางสังคม 952 แห่ง  
(3,808 คน)

**ตัวชี้วัด :**  
6.1 จำนวนพื้นที่ที่มีส่วน  
ร่วมในการจัด  
สภาพแวดล้อมและจัด  
สิ่งอำนวยความสะดวก  
ที่เอื้อต่อคน  
ทุกวัย  
จำนวน 2,654 แห่ง

**ตัวชี้วัด :**  
6.2 มีมาตรฐาน  
โครงสร้างพื้นฐานและ  
สิ่งอำนวยความสะดวก  
ในการให้บริการ  
ภาคขนส่งสำหรับ  
คนพิการ เด็ก  
และผู้สูงอายุ  
2 เรื่อง

หน่วยงาน

**กระทรวงการ  
พัฒนาสังคม  
และความมั่นคง  
ของมนุษย์**  
1. กรมกิจการ  
ผู้สูงอายุ

**กระทรวงการ  
พัฒนาสังคมและ  
ความมั่นคงของ  
มนุษย์**  
1. กรมกิจการ  
ผู้สูงอายุ

**กระทรวง  
แรงงาน**  
1. กรมการ  
จัดหางาน  
2. กรมพัฒนา  
ฝีมือแรงงาน

**กองทุนและ  
เงินหมุนเวียน**  
1. กองทุน  
การออม  
แห่งชาติ

**กระทรวงวิทยาศาสตร์และเทคโนโลยี**  
1. สำนักงานพัฒนา  
วิทยาศาสตร์และเทคโนโลยี  
แห่งชาติ  
2. ศูนย์ความเป็นเลิศ  
ชีววิทยาศาสตร์ (องค์การ  
มหาชน)  
**กระทรวงสาธารณสุข**  
1. กรมอนามัย

**กระทรวงสาธารณสุข**  
1. สำนักปลัดกระทรวง  
สาธารณสุข  
2. กรมอนามัย

**กระทรวงการพัฒนาสังคม  
และความมั่นคงของมนุษย์**  
1. กรมกิจการผู้สูงอายุ

**กระทรวงการพัฒนาสังคม  
และความมั่นคงของมนุษย์**  
1. กรมกิจการผู้สูงอายุ  
2. กรมส่งเสริมและพัฒนา  
คุณภาพชีวิตคนพิการ

**กระทรวงคมนาคม**  
1. สำนัก  
ปลัดกระทรวง  
คมนาคม  
2. สำนักงานนโยบาย  
และแผนการขนส่ง  
และจราจร

งบประมาณ

13.8650  
ล้านบาท

12.2670  
ล้านบาท

23.0510  
ล้านบาท

645.9863  
ล้านบาท

96.0000  
ล้านบาท 6

118.6240  
ล้านบาท

13.7088  
ล้านบาท

88.9720  
ล้านบาท

28.9054  
ล้านบาท



เอกสารงบประมาณ ฉบับที่ ๓  
งบประมาณรายจ่าย  
ฉบับปรับปรุง ตามพระราชบัญญัติงบประมาณรายจ่าย  
ประจำปีงบประมาณ พ.ศ. ๒๕๖๐

เล่มที่ ๑๓ (๓)

แผนงานบูรณาการ

- แผนงานบูรณาการพัฒนาระบบประกันสุขภาพ
- แผนงานบูรณาการสร้างความเสมอภาคเพื่อรองรับสังคมผู้สูงอายุ
- แผนงานบูรณาการบริหารจัดการขยะและสิ่งแวดล้อม
- แผนงานบูรณาการพัฒนาและเพิ่มประสิทธิภาพการใช้พลังงานที่เป็นมิตรกับสิ่งแวดล้อม
- แผนงานบูรณาการบริหารจัดการทรัพยากรน้ำ
- แผนงานบูรณาการป้องกัน ปราบปรามการทุจริตและประพฤติมิชอบ
- แผนงานบูรณาการปฏิรูปกฎหมายและพัฒนากระบวนการยุติธรรม
- แผนงานบูรณาการอำนวยความสะดวกทางธุรกิจ

## แผนงานบูรณาการสร้างความเสมอภาคเพื่อรองรับสังคมผู้สูงอายุ

งบประมาณรายจ่าย	ปี 2559	696,582,600	บาท
งบประมาณรายจ่าย	ปี 2560	1,041,379,500	บาท

### 1. วัตถุประสงค์

เพื่อเตรียมความพร้อมเข้าสู่สังคมผู้สูงอายุอย่างมีคุณภาพ โดยส่งเสริมการมีงานทำในผู้สูงอายุและส่งเสริมการออมเพื่อสร้างความมั่นคงในชีวิต สร้างความตระหนักและพัฒนาระบบการจัดสวัสดิการสังคมเพื่อรองรับสังคมสูงวัย ส่งเสริมการพัฒนาเทคโนโลยีและนวัตกรรมทางการแพทย์เพื่อพัฒนาคุณภาพชีวิตผู้สูงอายุ พัฒนาระบบการดูแลสุขภาพผู้สูงอายุที่มีภาวะพึ่งพิง เฝ้าระวังและคุ้มครองทางสังคม รวมทั้งปรับปรุงสภาพแวดล้อมและสิ่งอำนวยความสะดวกให้เหมาะสมปลอดภัย และเอื้อต่อการดำรงชีวิต

### 2. ขอบเขตการดำเนินงาน

- 2.1 กลุ่มเป้าหมาย/ผู้ได้รับประโยชน์ : ผู้สูงอายุ และประชาชนทุกกลุ่มวัย
- 2.2 พื้นที่ดำเนินการ : ทั่วประเทศ

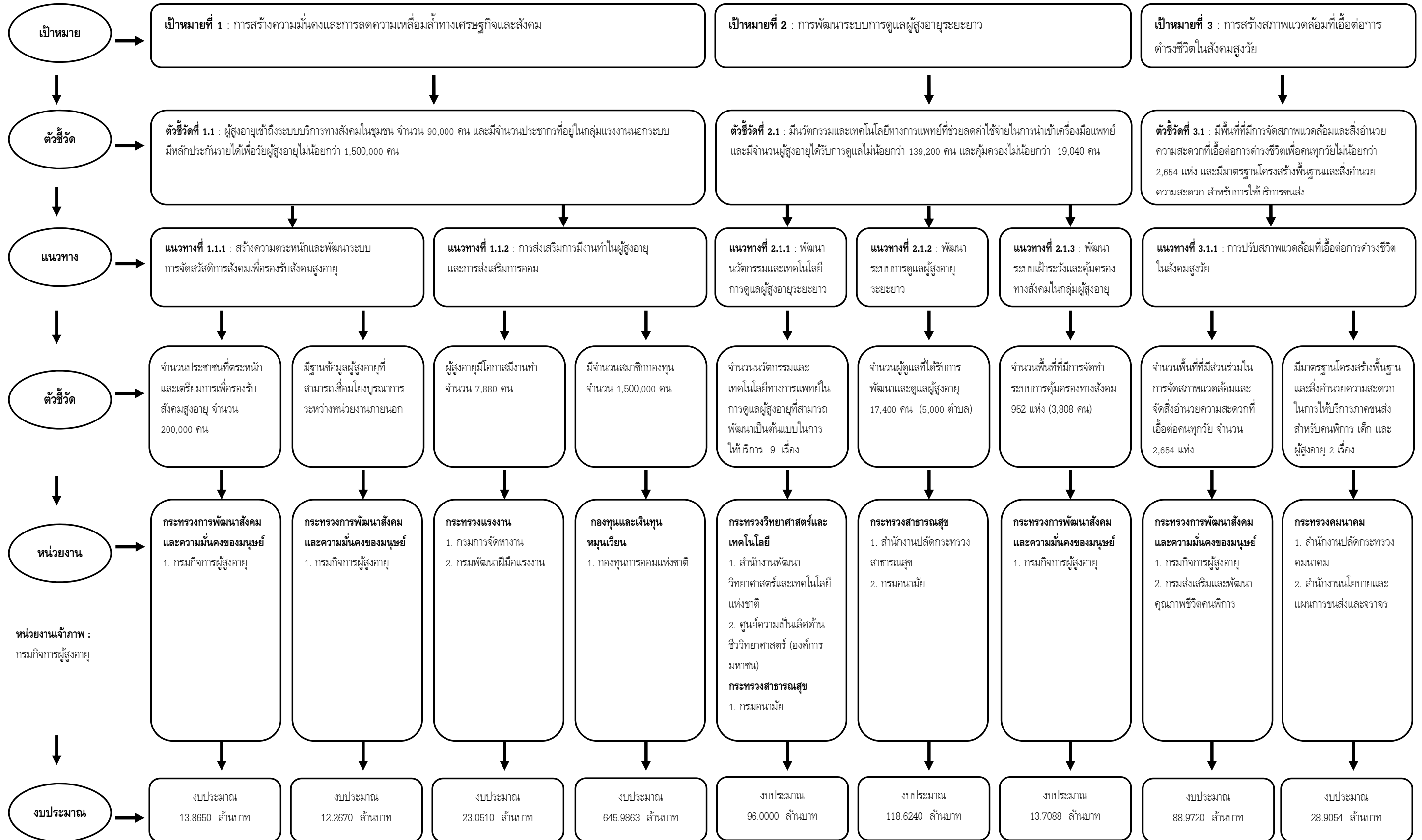
### 3. หน่วยงานที่รับผิดชอบ

หน่วยงานเจ้าภาพ : 1) กรมกิจการผู้สูงอายุ กระทรวงการพัฒนาสังคมและความมั่นคงของมนุษย์

หน่วยงานที่เกี่ยวข้อง : 5 กระทรวง 10 หน่วยงาน 1 กองทุนและเงินทุนหมุนเวียน

#### 4. แผนภาพความเชื่อมโยง

### แผนงานบูรณาการสร้างความเสมอภาคเพื่อรองรับสังคมผู้สูงอายุ งบประมาณปี 2560 จำนวน 1,041.3795 ล้านบาท



## 5. เป้าหมาย แนวทางการดำเนินงาน และงบประมาณ

<b>5.1 เป้าหมายที่ 1 การสร้างความมั่นคงและการลดความเหลื่อมล้ำทางเศรษฐกิจและสังคม</b>	<b>695,169,300 บาท</b>
ตัวชี้วัดที่ 1 ผู้สูงอายุเข้าถึงระบบบริการทางสังคมในชุมชน จำนวน 90,000 คน และมีจำนวนประชากรที่อยู่ในกลุ่มแรงงานนอกระบบมีหลักประกันรายได้เพื่อวัยผู้สูงอายุไม่น้อยกว่า 1,500,000 คน	695,169,300 บาท
<b>5.1.1 แนวทางการดำเนินงานที่ 1 สร้างความตระหนักและพัฒนาระบบการจัดสวัสดิการสังคมเพื่อรองรับสังคมสูงอายุ</b>	<b>26,132,000 บาท</b>
ตัวชี้วัดที่ 1 จำนวนประชาชนที่ตระหนักและเตรียมการเพื่อรองรับสังคมสูงอายุ จำนวน 200,000 คน	13,865,000 บาท
ตัวชี้วัดที่ 2 มีฐานข้อมูลผู้สูงอายุที่สามารถเชื่อมโยงบูรณาการระหว่างหน่วยงานภายนอก	12,267,000 บาท
<b>5.1.2 แนวทางการดำเนินงานที่ 2 การส่งเสริมการมีงานทำในผู้สูงอายุและการส่งเสริมการออม</b>	<b>669,037,300 บาท</b>
ตัวชี้วัดที่ 1 ผู้สูงอายุมีโอกาสมีงานทำ จำนวน 7,880 คน	23,051,000 บาท
ตัวชี้วัดที่ 2 มีจำนวนสมาชิกกองทุน จำนวน 1,500,000 คน	645,986,300 บาท
<b>5.2 เป้าหมายที่ 2 การพัฒนาระบบการดูแลผู้สูงอายุระยะยาว</b>	<b>228,332,800 บาท</b>
ตัวชี้วัดที่ 1 มีนวัตกรรมและเทคโนโลยีทางการแพทย์ที่ช่วยลดค่าใช้จ่ายในการนำเข้าเครื่องมือแพทย์ และมีจำนวนผู้สูงอายุได้รับการดูแลไม่น้อยกว่า 139,200 คน และคุ้มครองไม่น้อยกว่า 19,040 คน	228,332,800 บาท
<b>5.2.1 แนวทางการดำเนินงานที่ 1 พัฒนานวัตกรรมและเทคโนโลยีการดูแลผู้สูงอายุระยะยาว</b>	<b>96,000,000 บาท</b>
ตัวชี้วัดที่ 1 จำนวนนวัตกรรมและเทคโนโลยีทางการแพทย์ในการดูแลผู้สูงอายุที่สามารถพัฒนาเป็นต้นแบบในการให้บริการ 9 เรื่อง	96,000,000 บาท
<b>5.2.2 แนวทางการดำเนินงานที่ 2 พัฒนาระบบการดูแลผู้สูงอายุระยะยาว</b>	<b>118,624,000 บาท</b>
ตัวชี้วัดที่ 1 จำนวนผู้ดูแลที่ได้รับการพัฒนาและดูแลผู้สูงอายุ 17,400 คน (5,000 ตำบล)	118,624,000 บาท
<b>5.2.3 แนวทางการดำเนินงานที่ 3 พัฒนาระบบเฝ้าระวังและคุ้มครองทางสังคมในกลุ่มผู้สูงอายุ</b>	<b>13,708,800 บาท</b>
ตัวชี้วัดที่ 1 จำนวนพื้นที่ที่มีการจัดทำระบบการคุ้มครองทางสังคม 952 แห่ง (3,808 คน)	13,708,800 บาท
<b>5.3 เป้าหมายที่ 3 การสร้างสภาพแวดล้อมที่เอื้อต่อการดำรงชีวิตในสังคมสูงวัย</b>	<b>117,877,400 บาท</b>
ตัวชี้วัดที่ 1 มีพื้นที่ที่มีการจัดสภาพแวดล้อมและสิ่งอำนวยความสะดวกที่เอื้อต่อการดำรงชีวิตเพื่อคนทุกวัยไม่น้อยกว่า 2,654 แห่ง และมีมาตรฐานโครงสร้างพื้นฐานและสิ่งอำนวยความสะดวกสำหรับการให้บริการขนส่ง	117,877,400 บาท
<b>5.3.1 แนวทางการดำเนินงานที่ 1 การปรับสภาพแวดล้อมที่เอื้อต่อการดำรงชีวิตในสังคมสูงวัย</b>	<b>117,877,400 บาท</b>
ตัวชี้วัดที่ 1 จำนวนพื้นที่ที่มีส่วนร่วมในการจัดสภาพแวดล้อมและจัดสิ่งอำนวยความสะดวกที่เอื้อต่อคนทุกวัย จำนวน 2,654 แห่ง	88,972,000 บาท
ตัวชี้วัดที่ 2 มีมาตรฐานโครงสร้างพื้นฐานและสิ่งอำนวยความสะดวกในการให้บริการภาคขนส่งสำหรับคนพิการ เด็ก และผู้สูงอายุ 2 เรื่อง	28,905,400 บาท

6. สรุปงบประมาณรายจ่ายประจำปีงบประมาณ พ.ศ. 2560 จำแนกตามหน่วยงาน - งบรายจ่าย

หน่วย : ล้านบาท

หน่วยงาน	งบรายจ่าย				
	งบดำเนินงาน	งบลงทุน	งบเงินอุดหนุน	งบรายจ่ายอื่น	รวม
<b>รวมทั้งสิ้น</b>	<b>278.4728</b>	<b>29.3170</b>	<b>52.1200</b>	<b>681.4697</b>	<b>1,041.3795</b>
<b>กระทรวงการพัฒนาสังคมและความมั่นคงของมนุษย์</b>	<b>110.5508</b>	<b>12.2670</b>	-	<b>5.9950</b>	<b>128.8128</b>
<b>1. กรมกิจการผู้สูงอายุ</b>	<b>106.4808</b>	<b>12.2670</b>	-	-	<b>118.7478</b>
โครงการ : โครงการการเตรียมความพร้อมเพื่อรองรับสังคมผู้สูงอายุ	13.8650	12.2670	-	-	26.1320
โครงการ : โครงการการปรับสภาพแวดล้อมและสิ่งอำนวยความสะดวกที่เอื้อต่อคนทุกวัย	78.9070	-	-	-	78.9070
โครงการ : โครงการการพัฒนากระบวนการเฝ้าระวังทางสังคมสำหรับผู้สูงอายุ	13.7088	-	-	-	13.7088
<b>2. กรมส่งเสริมและพัฒนาคุณภาพชีวิตคนพิการ</b>	<b>4.0700</b>	-	-	<b>5.9950</b>	<b>10.0650</b>
โครงการ : โครงการการปรับสภาพแวดล้อมและสิ่งอำนวยความสะดวกที่เอื้อต่อคนทุกวัย	4.0700	-	-	5.9950	10.0650
<b>กระทรวงคมนาคม</b>	-	<b>17.0500</b>	-	<b>11.8554</b>	<b>28.9054</b>
<b>1. สำนักงานปลัดกระทรวงคมนาคม</b>	-	<b>17.0500</b>	-	-	<b>17.0500</b>
โครงการ : โครงการพัฒนาและปรับปรุงโครงสร้างพื้นฐานการขนส่งสาธารณะเพื่อคนพิการ เด็กและผู้สูงอายุ ของกระทรวงคมนาคม	-	17.0500	-	-	17.0500
<b>2. สำนักงานนโยบายและแผนการขนส่งและจราจร</b>	-	-	-	<b>11.8554</b>	<b>11.8554</b>
โครงการ : โครงการศึกษาจัดทำมาตรฐานสิ่งอำนวยความสะดวกและการให้บริการภาคขนส่งสำหรับคนพิการและผู้สูงอายุ	-	-	-	11.8554	11.8554
<b>กระทรวงแรงงาน</b>	<b>5.4180</b>	-	-	<b>17.6330</b>	<b>23.0510</b>
<b>1. กรมการจัดหางาน</b>	<b>5.4180</b>	-	-	-	<b>5.4180</b>
โครงการ : โครงการขยายโอกาสการมีงานทำให้ผู้สูงอายุ	5.4180	-	-	-	5.4180
<b>2. กรมพัฒนาฝีมือแรงงาน</b>	-	-	-	<b>17.6330</b>	<b>17.6330</b>
โครงการ : โครงการฝึกอบรมแรงงานผู้สูงอายุเพื่อเพิ่มโอกาสในการประกอบอาชีพ	-	-	-	17.6330	17.6330
<b>กระทรวงวิทยาศาสตร์และเทคโนโลยี</b>	-	-	<b>50.1200</b>	-	<b>50.1200</b>
<b>1. สำนักงานพัฒนาวิทยาศาสตร์และเทคโนโลยีแห่งชาติ</b>	-	-	<b>20.0000</b>	-	<b>20.0000</b>
โครงการ : โครงการส่งเสริมและพัฒนาคุณภาพชีวิตผู้สูงอายุด้วยการใช้วิทยาศาสตร์และเทคโนโลยี	-	-	20.0000	-	20.0000
<b>2. ศูนย์ความเป็นเลิศด้านชีววิทยาศาสตร์ (องค์การมหาชน)</b>	-	-	<b>30.1200</b>	-	<b>30.1200</b>
โครงการ : โครงการพัฒนาผลิตภัณฑ์และบริการด้านชีววิทยาศาสตร์สุขภาพเพื่อรองรับสังคมผู้สูงอายุ	-	-	30.1200	-	30.1200

หน่วยงาน	งบรายจ่าย				
	งบดำเนินงาน	งบลงทุน	งบเงินอุดหนุน	งบรายจ่ายอื่น	รวม
กระทรวงสาธารณสุข	162.5040	-	2.0000	-	164.5040
<b>1. สำนักงานปลัดกระทรวงสาธารณสุข</b>	<b>46.5812</b>	-	-	-	<b>46.5812</b>
โครงการ : โครงการสร้างเสริมความเสมอภาค ด้านสุขภาพเพื่อรองรับผู้สูงอายุ	46.5812	-	-	-	46.5812
<b>2. กรมอนามัย</b>	<b>115.9228</b>	-	2.0000	-	<b>117.9228</b>
โครงการ : โครงการพัฒนาและบริการการส่งเสริม สุขภาพดูแลผู้สูงอายุที่เหมาะสมกับท้องถิ่นและชุมชน	115.9228	-	2.0000	-	117.9228
<b>กองทุนและเงินหมุนเวียน</b>	-	-	-	<b>645.9863</b>	<b>645.9863</b>
<b>1. กองทุนและเงินหมุนเวียน</b>	-	-	-	<b>645.9863</b>	<b>645.9863</b>
โครงการ : กองทุนการออมแห่งชาติ	-	-	-	645.9863	645.9863

7. รายการผูกพันข้ามปีงบประมาณในปีงบประมาณ พ.ศ. 2560 จำแนกตามหน่วยงาน  
(ไม่มีรายการผูกพันข้ามปี)



8. เป้าหมาย แนวทางการดำเนินงานและตัวชี้วัด จำแนกตามกระทรวง - หน่วยงาน - โครงการ - กิจกรรม - รายการ

หน่วย : ล้านบาท

เป้าหมาย - แนวทางการดำเนินงานและตัวชี้วัด กระทรวง - หน่วยงาน - โครงการ - กิจกรรม	เป้าหมาย		งบประมาณ
	หน่วยนับ	จำนวน	
<b>รวมทั้งสิ้น</b>			<b>1,041.3795</b>
<b>เป้าหมายที่ 1 : การสร้างความมั่นคงและการลดความเหลื่อมล้ำทางเศรษฐกิจและสังคม</b>			<b>695.1693</b>
<b>ตัวชี้วัดที่ 1.1 : ผู้สูงอายุเข้าถึงระบบบริการทางสังคมในชุมชน จำนวน 90,000 คน และมีจำนวนประชากรที่อยู่ในกลุ่มแรงงานนอกระบบมีหลักประกันรายได้เพื่อวัยผู้สูงอายุ ไม่น้อยกว่า 1,500,000 คน</b>			<b>695.1693</b>
<b>แนวทางการดำเนินงานที่ 1.1.1 : สร้างความตระหนักและพัฒนาระบบการจัดสวัสดิการสังคม เพื่อรองรับสังคมสูงอายุ</b>			<b>26.1320</b>
ตัวชี้วัดที่ 1 : จำนวนประชาชนที่ตระหนักและเตรียมการเพื่อรองรับสังคมสูงอายุ จำนวน 200,000 คน			13.8650
1. กระทรวงการพัฒนาสังคมและความมั่นคงของมนุษย์			13.8650
1.1 กรมกิจการผู้สูงอายุ			13.8650
โครงการที่ 1 : โครงการการเตรียมความพร้อมเพื่อรองรับสังคมผู้สูงอายุ			13.8650
กิจกรรม การเตรียมความพร้อมเพื่อรองรับสังคมสูงวัยและพัฒนาระบบการจัดสวัสดิการสังคม	คน	200,000	13.8650
ตัวชี้วัดที่ 2 : มีฐานข้อมูลผู้สูงอายุที่สามารถเชื่อมโยงบูรณาการระหว่างหน่วยงานภายนอก			12.2670
1. กระทรวงการพัฒนาสังคมและความมั่นคงของมนุษย์			12.2670
1.1 กรมกิจการผู้สูงอายุ			12.2670
โครงการที่ 1 : โครงการการเตรียมความพร้อมเพื่อรองรับสังคมผู้สูงอายุ			12.2670
กิจกรรม การเตรียมความพร้อมเพื่อรองรับสังคมสูงวัยและพัฒนาระบบการจัดสวัสดิการสังคม	ระบบ	3	12.2670
<b>แนวทางการดำเนินงานที่ 1.1.2 : การส่งเสริมการมีงานทำในผู้สูงอายุและการส่งเสริมการออม</b>			<b>669.0373</b>
ตัวชี้วัดที่ 1 : ผู้สูงอายุมีโอกาสมีงานทำ จำนวน 7,880 คน			23.0510
1. กระทรวงแรงงาน			23.0510
1.1 กรมการจัดหางาน			5.4180
โครงการที่ 1 : โครงการขยายโอกาสการมีงานทำให้ผู้สูงอายุ			5.4180
กิจกรรม การส่งเสริมการประกอบอาชีพและขยายโอกาสการมีงานทำให้ผู้สูงอายุ	คน	1,720	5.4180
1.2 กรมพัฒนาฝีมือแรงงาน			17.6330
โครงการที่ 1 : โครงการฝึกอบรมแรงงานผู้สูงอายุเพื่อเพิ่มโอกาสในการประกอบอาชีพ			17.6330
กิจกรรม ฝึกอบรมฝีมือแรงงานผู้สูงอายุเพื่อเพิ่มโอกาสในการประกอบอาชีพ	คน	6,160	17.6330
ตัวชี้วัดที่ 2 : มีจำนวนสมาชิกกองทุน จำนวน 1,500,000 คน			645.9863
1. กองทุนและเงินหมุนเวียน			645.9863
1.1 กองทุนและเงินหมุนเวียน (กองทุนการออมแห่งชาติ)			645.9863
โครงการที่ 1 : กองทุนการออมแห่งชาติ			645.9863
กิจกรรม กองทุนการออมแห่งชาติ	คน	1,500,000	645.9863

## รายละเอียดงบประมาณจำแนกตามงบรายจ่าย

เป้าหมายที่ 1 : การสร้างความมั่นคงและการลดความเหลื่อมล้ำทางเศรษฐกิจและสังคม

ตัวชี้วัดที่ 1.1 : ผู้สูงอายุเข้าถึงระบบบริการทางสังคมในชุมชน จำนวน 90,000 คน  
และมีจำนวนประชากรที่อยู่ในกลุ่มแรงงานนอกระบบมีหลักประกันรายได้  
เพื่อวัยผู้สูงอายุ ไม่น้อยกว่า 1,500,000 คน

แนวทางการดำเนินงานที่ 1.1.1 : สร้างความตระหนักและพัฒนาระบบการจัดสวัสดิการสังคมเพื่อรองรับสังคมสูงอายุ

ตัวชี้วัดที่ 1 : จำนวนประชาชนที่ตระหนักและเตรียมการเพื่อรองรับสังคมสูงอายุ จำนวน 200,000 คน  
กระทรวงการพัฒนาสังคมและความมั่นคงของมนุษย์

กรมกิจการผู้สูงอายุ

โครงการ : โครงการการเตรียมความพร้อมเพื่อรองรับสังคมผู้สูงอายุ 13,865,000 บาท

1. งบดำเนินงาน 13,865,000 บาท

1.1 ค่าตอบแทน ใช้สอยและวัสดุ 13,865,000 บาท

(1) ค่าตอบแทนผู้ปฏิบัติงานนอกเวลาราชการ	90,000 บาท
(2) ค่าจ้างเหมาบริการ	1,287,000 บาท
(3) ค่าใช้จ่ายในการจัดกิจกรรม	2,866,000 บาท
(4) ค่ารางวัล	250,000 บาท
(5) ค่าใช้จ่ายในการประชุม	1,145,000 บาท
(6) ค่าโฆษณาและเผยแพร่	1,250,000 บาท
(7) ค่าใช้จ่ายในการสัมมนาและฝึกอบรม	4,282,500 บาท
(8) ค่าเบี้ยเลี้ยง ที่พักและพาหนะ	795,700 บาท
(9) ค่าจ้างเหมาบุคลากรช่วยปฏิบัติงาน	648,000 บาท
(10) วัสดุสำนักงาน	685,800 บาท
(11) วัสดุหนังสือ วารสาร และตำรา	420,000 บาท
(12) วัสดุน้ำมันเชื้อเพลิงและหล่อลื่น	145,000 บาท

ตัวชี้วัดที่ 2 : มีฐานข้อมูลผู้สูงอายุที่สามารถเชื่อมโยงบูรณาการระหว่างหน่วยงานภายนอก  
กระทรวงการพัฒนาสังคมและความมั่นคงของมนุษย์

กรมกิจการผู้สูงอายุ

โครงการ : โครงการการเตรียมความพร้อมเพื่อรองรับสังคมผู้สูงอายุ 12,267,000 บาท

1. งบลงทุน 12,267,000 บาท

1.1 ค่าครุภัณฑ์ ที่ดินและสิ่งก่อสร้าง 12,267,000 บาท

1.1.1 ค่าครุภัณฑ์ 12,267,000 บาท

1.1.1.1 ครุภัณฑ์คอมพิวเตอร์ 12,267,000 บาท

(1) ระบบฐานข้อมูลเพื่อการบูรณาการด้านผู้สูงอายุ (ระยะที่ 1) กรมกิจการผู้สูงอายุ อาคารมทานครยิบซั่ม แขวงถนนพญาไท เขตราชเทวี กรุงเทพมหานคร 3 ระบบ	12,267,000 บาท
---	----------------

**แนวทางการดำเนินงานที่ 1.1.2 : การส่งเสริมการมีงานทำในผู้สูงอายุและการส่งเสริมการออม**

**ตัวชี้วัดที่ 1 : ผู้สูงอายุมีโอกาสมีงานทำ จำนวน 7,880 คน**

**กระทรวงแรงงาน**

**กรมการจัดหางาน**

**โครงการ : โครงการขยายโอกาสการมีงานทำให้ผู้สูงอายุ** **5,418,000 บาท**

**1. งบดำเนินงาน** **5,418,000 บาท**

**1.1 ค่าตอบแทน ใช้สอยและวัสดุ** **4,800,000 บาท**

- (1) ค่าตอบแทนวิทยากร 631,200 บาท
- (2) เงินตอบแทนการปฏิบัติงานนอกเวลาราชการ 1,086,000 บาท
- (3) ค่าเบี้ยเลี้ยง ค่าเช่าที่พักและค่าพาหนะ 490,000 บาท
- (4) ค่าจ้างเหมาบริการ 1,080,000 บาท
- (5) ค่าใช้จ่ายในการสัมมนาและฝึกอบรม 1,401,200 บาท
- (6) วัสดุสำนักงาน 111,600 บาท

**1.2 ค่าสาธารณูปโภค** **618,000 บาท**

- (1) ค่าไปรษณีย์ 618,000 บาท

**กรมพัฒนาฝีมือแรงงาน**

**โครงการ : โครงการฝึกอบรมแรงงานผู้สูงอายุเพื่อเพิ่มโอกาสในการประกอบอาชีพ** **17,633,000 บาท**

**1. งบรายจ่ายอื่น** **17,633,000 บาท**

- 1) ค่าใช้จ่ายในการฝึกอบรมแรงงานผู้สูงอายุเพื่อเพิ่มโอกาสในการประกอบอาชีพ 17,633,000 บาท

**ตัวชี้วัดที่ 2 : มีจำนวนสมาชิกกองทุน จำนวน 1,500,000 คน**

**กองทุนและเงินทุนหมุนเวียน**

**โครงการ : กองทุนการออมแห่งชาติ** **645,986,300 บาท**

**1. งบรายจ่ายอื่น** **645,986,300 บาท**

- 1) โครงการกองทุนการออมแห่งชาติ 645,986,300 บาท

เป้าหมาย - แนวทางการดำเนินงานและตัวชี้วัด กระทรวง - หน่วยงาน - โครงการ - กิจกรรม	เป้าหมาย		งบประมาณ
	หน่วยนับ	จำนวน	
เป้าหมายที่ 2 : การพัฒนาระบบการดูแลผู้สูงอายุระยะยาว			228.3328
ตัวชี้วัดที่ 2.1 : มีนวัตกรรมและเทคโนโลยีทางการแพทย์ที่ช่วยลดค่าใช้จ่ายในการนำเข้า เครื่องมือแพทย์ และมีจำนวนผู้สูงอายุได้รับการดูแลไม่น้อยกว่า 139,200 คน และคุ้มครองไม่น้อยกว่า 19,040 คน			228.3328
แนวทางการดำเนินงานที่ 2.1.1 : พัฒนานวัตกรรมและเทคโนโลยีการดูแลผู้สูงอายุ ระยะยาว			96.0000
ตัวชี้วัดที่ 1 : จำนวนนวัตกรรมและเทคโนโลยีทางการแพทย์ในการดูแลผู้สูงอายุ ที่สามารถพัฒนาเป็นต้นแบบในการให้บริการ 9 เรื่อง			96.0000
1. กระทรวงวิทยาศาสตร์และเทคโนโลยี			50.1200
1.1 สำนักงานพัฒนาวิทยาศาสตร์และเทคโนโลยีแห่งชาติ			20.0000
โครงการที่ 1 : โครงการส่งเสริมและพัฒนาคุณภาพชีวิตผู้สูงอายุ ด้วยการใช้วิทยาศาสตร์และเทคโนโลยี			20.0000
กิจกรรม พัฒนาเครื่องมือ อุปกรณ์ และเทคโนโลยีในการดูแล ผู้เฝ้าระวัง และอำนวยความสะดวกในชีวิตประจำวันผู้สูงอายุ	เรื่อง	3	20.0000
1.2 ศูนย์ความเป็นเลิศด้านชีววิทยาศาสตร์ (องค์การมหาชน)			30.1200
โครงการที่ 1 : โครงการพัฒนาผลิตภัณฑ์และการบริการด้านชีววิทยาศาสตร์สุขภาพ เพื่อรองรับสังคมผู้สูงอายุ			30.1200
กิจกรรม พัฒนาพื้นที่นาร่อง สวนสมุนไพร เพื่อพร้อมต่อยอดสู่ผลิตภัณฑ์ ธุรกิจอุตสาหกรรม และการบริการ ณ จังหวัดปราจีนบุรี	ศูนย์	1	7.0000
กิจกรรม พัฒนาเทคโนโลยีด้านทันตกรรมและเครื่องมือแพทย์เพื่อการนำไป ใช้ประโยชน์และลดการนำเข้า	เรื่อง	3	23.1200
2. กระทรวงสาธารณสุข			45.8800
2.1 กรมอนามัย			45.8800
โครงการที่ 1 : โครงการพัฒนาและบริการการส่งเสริมสุขภาพดูแลผู้สูงอายุ ที่เหมาะสมกับท้องถิ่นและชุมชน			45.8800
กิจกรรม พัฒนานวัตกรรมและเทคโนโลยีการดูแลผู้สูงอายุระยะยาว	เรื่อง	3	45.8800
แนวทางการดำเนินงานที่ 2.1.2 : พัฒนาระบบการดูแลผู้สูงอายุระยะยาว			118.6240
ตัวชี้วัดที่ 1 : จำนวนผู้ดูแลที่ได้รับการพัฒนาและดูแลผู้สูงอายุ 17,400 คน (5,000 ตำบล)			118.6240
1. กระทรวงสาธารณสุข			118.6240
1.1 สำนักงานปลัดกระทรวงสาธารณสุข			46.5812
โครงการที่ 1 : โครงการสร้างเสริมความเสมอภาคด้านสุขภาพเพื่อรองรับผู้สูงอายุ			46.5812
กิจกรรม สร้างเสริมความเสมอภาคด้านสุขภาพเพื่อรองรับสังคมผู้สูงอายุ	จังหวัด	76	46.5812
1.2 กรมอนามัย			72.0428
โครงการที่ 1 : โครงการพัฒนาและบริการการส่งเสริมสุขภาพดูแลผู้สูงอายุ ที่เหมาะสมกับท้องถิ่นและชุมชน			72.0428
กิจกรรม พัฒนาระบบการดูแลผู้สูงอายุระยะยาว	คน	17,400	72.0428

เป้าหมาย - แนวทางการดำเนินงานและตัวชี้วัด กระทรวง - หน่วยงาน - โครงการ - กิจกรรม	เป้าหมาย		งบประมาณ
	หน่วยนับ	จำนวน	
แนวทางการดำเนินงานที่ 2.1.3 : พัฒนาระบบเฝ้าระวังและคุ้มครองทางสังคมใน กลุ่มผู้สูงอายุ			137088
ตัวชี้วัดที่ 1 : จำนวนพื้นที่ที่มีการจัดทำระบบการคุ้มครองทางสังคม 952 แห่ง (3,808 คน)			137088
1. กระทรวงการพัฒนาสังคมและความมั่นคงของมนุษย์			137088
1.1 กรมกิจการผู้สูงอายุ			137088
โครงการที่ 1 : โครงการการพัฒนาระบบการเฝ้าระวังทางสังคมสำหรับผู้สูงอายุ			137088
กิจกรรม การพัฒนาระบบการเฝ้าระวังทางสังคม	แห่ง	952	137088

รายละเอียดงบประมาณจำแนกตามงบรายจ่าย

เป้าหมายที่ 2 : การพัฒนาระบบการดูแลผู้สูงอายุระยะยาว

ตัวชี้วัดที่ 2.1 : มีนวัตกรรมและเทคโนโลยีทางการแพทย์ที่ช่วยลดค่าใช้จ่ายในการนำเข้าเครื่องมือแพทย์ และมีจำนวนผู้สูงอายุได้รับการดูแลไม่น้อยกว่า 139,200 คน และคุ้มครองไม่น้อยกว่า 19,040 คน

แนวทางการดำเนินงานที่ 2.1.1 : พัฒนานวัตกรรมและเทคโนโลยีการดูแลผู้สูงอายุระยะยาว

ตัวชี้วัดที่ 1 : จำนวนนวัตกรรมและเทคโนโลยีทางการแพทย์ในการดูแลผู้สูงอายุที่สามารถพัฒนาเป็นต้นแบบในการให้บริการ 9 เรื่อง

กระทรวงวิทยาศาสตร์และเทคโนโลยี

สำนักงานพัฒนาวิทยาศาสตร์และเทคโนโลยีแห่งชาติ

โครงการ : โครงการส่งเสริมและพัฒนาคุณภาพชีวิตผู้สูงอายุด้วยการใช้วิทยาศาสตร์และเทคโนโลยี

20,000,000 บาท

1. งบเงินอุดหนุน

20,000,000 บาท

1.1 เงินอุดหนุนทั่วไป

20,000,000 บาท

1) ค่าใช้จ่ายในการพัฒนาและขยายผลการใช้เทคโนโลยีอำนวยความสะดวก

ผู้สูงอายุ ตำบลคลองหนึ่ง อำเภอคลองหลวง จังหวัดปทุมธานี 3 ต้นแบบ

20,000,000 บาท

ศูนย์ความเป็นเลิศด้านชีววิทยาศาสตร์ (องค์การมหาชน)

โครงการ : โครงการพัฒนาผลิตภัณฑ์และบริการด้านชีววิทยาศาสตร์สุขภาพเพื่อรองรับสังคมผู้สูงอายุ

30,120,000 บาท

1. งบเงินอุดหนุน

30,120,000 บาท

1.1 เงินอุดหนุนทั่วไป

30,120,000 บาท

1) ค่าใช้จ่ายดำเนินงาน

7,000,000 บาท

2) ค่าครุภัณฑ์

3,000,000 บาท

3) เงินอุดหนุนพัฒนาต้นแบบผลิตภัณฑ์หรือบริการ แขวงสามเสนใน

เขตพญาไท จังหวัดกรุงเทพมหานคร 1 รายการ

20,120,000 บาท

กระทรวงสาธารณสุข

กรมอนามัย

โครงการ : โครงการพัฒนาและบริการการส่งเสริมสุขภาพดูแลผู้สูงอายุที่เหมาะสมกับท้องถิ่นและชุมชน

45,880,000 บาท

1. งบดำเนินงาน

43,880,000 บาท

1.1 ค่าตอบแทน ใช้สอยและวัสดุ

43,880,000 บาท

(1) ค่าเบี้ยเลี้ยง ที่พักและพาหนะ

1,300,000 บาท

(2) ค่าใช้จ่ายในการสัมมนาและฝึกอบรม

8,000,000 บาท

(3) ค่าใช้จ่ายในการติดตามสนับสนุนโครงการ

6,480,000 บาท

(4) ค่าใช้จ่ายในการพัฒนาองค์ความรู้และการจัดการความรู้เพื่อพัฒนาเครือข่ายวิชาการ

18,300,000 บาท

(5) ค่าใช้จ่ายในการจัดกิจกรรมรณรงค์

5,000,000 บาท

(6) วัสดุหนังสือวารสารและตำรา

4,800,000 บาท

2. งบเงินอุดหนุน	2,000,000 บาท
2.1 เงินอุดหนุนทั่วไป	2,000,000 บาท
1) เงินอุดหนุนโครงการพัฒนาบุคลากรกรมอนามัย	2,000,000 บาท

แนวทางการดำเนินงานที่ 2.1.2 : พัฒนาระบบการดูแลผู้สูงอายุระยะยาว

ตัวชี้วัดที่ 1 : จำนวนผู้ดูแลที่ได้รับการพัฒนาและดูแลผู้สูงอายุ 17,400 คน (5,000 ตำบล)

กระทรวงสาธารณสุข

สำนักงานปลัดกระทรวงสาธารณสุข

โครงการ : โครงการสร้างเสริมความเสมอภาคด้านสุขภาพเพื่อรองรับผู้สูงอายุ

46,581,200 บาท

1. งบดำเนินงาน

46,581,200 บาท

1.1 ค่าตอบแทน ใช้สอยและวัสดุ

46,581,200 บาท

(1) ค่าใช้จ่ายในการสัมมนาและฝึกอบรม

29,262,400 บาท

(2) ค่าใช้จ่ายในการจัดประชุม

17,318,800 บาท

กรมอนามัย

โครงการ : โครงการพัฒนาและบริการการส่งเสริมสุขภาพดูแลผู้สูงอายุที่เหมาะสมกับท้องถิ่นและชุมชน

72,042,800 บาท

1. งบดำเนินงาน

72,042,800 บาท

1.1 ค่าตอบแทน ใช้สอยและวัสดุ

72,042,800 บาท

(1) ค่าใช้จ่ายในการสัมมนาและฝึกอบรม

66,953,200 บาท

(2) ค่าใช้จ่ายในการพัฒนาองค์ความรู้และการจัดการความรู้เพื่อพัฒนาเครือข่ายวิชาการ

500,000 บาท

(3) วัสดุหนังสือวารสารและตำรา

4,589,600 บาท

แนวทางการดำเนินงานที่ 2.1.3 : พัฒนาระบบเฝ้าระวังและคุ้มครองทางสังคมในกลุ่มผู้สูงอายุ

ตัวชี้วัดที่ 1 : จำนวนพื้นที่ที่มีการจัดทำระบบการคุ้มครองทางสังคม 952 แห่ง (3,808 คน)

กระทรวงการพัฒนาสังคมและความมั่นคงของมนุษย์

กรมกิจการผู้สูงอายุ

โครงการ : โครงการการพัฒนาระบบการเฝ้าระวังทางสังคมสำหรับผู้สูงอายุ

13,708,800 บาท

1. งบดำเนินงาน

13,708,800 บาท

1.1 ค่าตอบแทน ใช้สอยและวัสดุ

13,708,800 บาท

(1) ค่าตอบแทนผู้ปฏิบัติงานนอกเวลาราชการ

60,000 บาท

(2) ค่าจ้างเหมาบริการ

1,865,000 บาท

(3) ค่าใช้จ่ายในการจัดกิจกรรม

5,947,800 บาท

(4) ค่าใช้จ่ายในการประชุม

2,926,000 บาท

(5) ค่าเบี้ยเลี้ยง ที่พักและพาหนะ	149,900 บาท
(6) ค่าจ้างเหมาบุคลากรช่วยปฏิบัติงาน	900,000 บาท
(7) วัสดุสำนักงาน	474,300 บาท
(8) วัสดุหนังสือ วารสาร และตำรา	1,250,000 บาท
(9) วัสดุน้ำมันเชื้อเพลิงและหล่อลื่น	135,800 บาท



เป้าหมาย - แนวทางการดำเนินงานและตัวชี้วัด กระทรวง - หน่วยงาน - โครงการ - กิจกรรม	เป้าหมาย		งบประมาณ
	หน่วยนับ	จำนวน	
เป้าหมายที่ 3 : การสร้างสภาพแวดล้อมที่เอื้อต่อการดำรงชีวิตในสังคมสูงวัย			117.8774
ตัวชี้วัดที่ 3.1 : มีพื้นที่ที่มีการจัดสภาพแวดล้อมและสิ่งอำนวยความสะดวกที่เอื้อต่อการดำรงชีวิตเพื่อคนทุกวัยไม่น้อยกว่า 2,654 แห่ง และมีมาตรฐานโครงสร้างพื้นฐานและสิ่งอำนวยความสะดวก สำหรับการให้บริการขนส่ง			117.8774
แนวทางการดำเนินงานที่ 3.1.1 : การปรับสภาพแวดล้อมที่เอื้อต่อการดำรงชีวิตในสังคมสูงวัย			117.8774
ตัวชี้วัดที่ 1 : จำนวนพื้นที่ที่มีส่วนร่วมในการจัดสภาพแวดล้อมและจัดสิ่งอำนวยความสะดวกที่เอื้อต่อคนทุกวัย จำนวน 2,654 แห่ง			88.9720
1. กระทรวงการพัฒนาสังคมและความมั่นคงของมนุษย์			88.9720
1.1 กรมกิจการผู้สูงอายุ			78.9070
โครงการที่ 1 : โครงการการปรับสภาพแวดล้อมและสิ่งอำนวยความสะดวกที่เอื้อต่อคนทุกวัย			78.9070
กิจกรรม การปรับสภาพแวดล้อมและสิ่งอำนวยความสะดวกที่เอื้อต่อคนทุกวัย	แห่ง	2,654	78.9070
1.2 กรมส่งเสริมและพัฒนาคุณภาพชีวิตคนพิการ			10.0650
โครงการที่ 1 : โครงการการปรับสภาพแวดล้อมและสิ่งอำนวยความสะดวกที่เอื้อต่อคนทุกวัย			10.0650
กิจกรรม ส่งเสริมการจัดสิ่งอำนวยความสะดวกสำหรับคนพิการและทุกคนในสังคม	คน	20,000	10.0650
ตัวชี้วัดที่ 2 : มีมาตรฐานโครงสร้างพื้นฐานและสิ่งอำนวยความสะดวกในการให้บริการภาคขนส่งสำหรับคนพิการ เด็ก และผู้สูงอายุ 2 เรื่อง			28.9054
1. กระทรวงคมนาคม			28.9054
1.1 สำนักงานปลัดกระทรวงคมนาคม			17.0500
โครงการที่ 1 : โครงการพัฒนาและปรับปรุงโครงสร้างพื้นฐานการขนส่งสาธารณะเพื่อคนพิการ เด็ก และผู้สูงอายุ ของกระทรวงคมนาคม			17.0500
กิจกรรม การดำเนินงานด้านโครงสร้างพื้นฐานการขนส่งสาธารณะสำหรับคนพิการ เด็ก และผู้สูงอายุ	โครงการ	1	17.0500
1.2 สำนักงานนโยบายและแผนการขนส่งและจราจร			11.8554
โครงการที่ 1 : โครงการศึกษาจัดทำมาตรฐานสิ่งอำนวยความสะดวกและการให้บริการภาคขนส่งสำหรับคนพิการและผู้สูงอายุ			11.8554
กิจกรรม ศึกษาและจัดทำมาตรฐานหมวดยานพาหนะและสิ่งอำนวยความสะดวกสำหรับคนพิการและผู้สูงอายุ	เรื่อง	1	11.8554

รายละเอียดงบประมาณจำแนกตามงบรายจ่าย

เป้าหมายที่ 3 : การสร้างสภาพแวดล้อมที่เอื้อต่อการดำรงชีวิตในสังคมสูงวัย

ตัวชี้วัดที่ 3.1 : มีพื้นที่ที่มีการจัดสภาพแวดล้อมและสิ่งอำนวยความสะดวกที่เอื้อต่อการดำรงชีวิต  
เพื่อคนทุกวัยไม่น้อยกว่า 2,654 แห่ง และมีมาตรฐานโครงสร้างพื้นฐาน  
และสิ่งอำนวยความสะดวกสำหรับการให้บริการขนส่ง

แนวทางการดำเนินงานที่ 3.1.1 : การปรับสภาพแวดล้อมที่เอื้อต่อการดำรงชีวิตในสังคมสูงวัย

ตัวชี้วัดที่ 1 : จำนวนพื้นที่ที่มีส่วนร่วมในการจัดสภาพแวดล้อมและจัดสิ่งอำนวยความสะดวก  
ที่เอื้อต่อคนทุกวัย จำนวน 2,654 แห่ง

กระทรวงการพัฒนาสังคมและความมั่นคงของมนุษย์

กรมกิจการผู้สูงอายุ

โครงการ : โครงการการปรับสภาพแวดล้อมและสิ่งอำนวยความสะดวกที่เอื้อต่อคนทุกวัย

1. งบดำเนินงาน	78,907,000 บาท
1.1 ค่าตอบแทน ใช้สอยและวัสดุ	78,907,000 บาท
(1) ค่าตอบแทนผู้ปฏิบัติงานนอกเวลาราชการ	60,000 บาท
(2) ค่าจ้างเหมาบริการ	2,038,000 บาท
(3) ค่าใช้จ่ายในการจัดกิจกรรม	3,254,000 บาท
(4) ค่าใช้จ่ายในการประชุม	1,845,000 บาท
(5) ค่าใช้จ่ายในการสัมมนาและฝึกอบรม	6,258,800 บาท
(6) ค่าเบี้ยเลี้ยง ที่พักและพาหนะ	334,200 บาท
(7) ค่าจ้างเหมาบุคลากรช่วยปฏิบัติงาน	690,000 บาท
(8) วัสดุสำนักงาน	1,390,000 บาท
(9) วัสดุหนังสือ วารสาร และตำรา	1,317,000 บาท
(10) วัสดุน้ำมันเชื้อเพลิงและล้อสิ้น	260,000 บาท
(11) วัสดุก่อสร้าง	61,460,000 บาท
กรมส่งเสริมและพัฒนาคุณภาพชีวิตคนพิการ	
โครงการ : โครงการการปรับสภาพแวดล้อมและสิ่งอำนวยความสะดวกที่เอื้อต่อคนทุกวัย	10,065,000 บาท
1. งบดำเนินงาน	4,070,000 บาท
1.1 ค่าตอบแทน ใช้สอยและวัสดุ	4,070,000 บาท
(1) ค่าจ้างเหมาบริการ	560,000 บาท
(2) ค่าใช้จ่ายในการสัมมนาและฝึกอบรม	1,686,400 บาท
(3) ค่าใช้จ่ายในการจัดประชุมเชิงปฏิบัติการ	1,823,600 บาท
2. งบรายจ่ายอื่น	5,995,000 บาท
1) ค่าใช้จ่ายในการผลักดันการจัดสิ่งอำนวยความสะดวกสำหรับคนพิการ	5,995,000 บาท

ตัวชี้วัดที่ 2 : มีมาตรฐานโครงสร้างพื้นฐานและสิ่งอำนวยความสะดวกในการให้บริการภาคขนส่ง  
สำหรับคนพิการ เด็ก และผู้สูงอายุ 2 เรื่อง

กระทรวงคมนาคม

สำนักงานปลัดกระทรวงคมนาคม

โครงการ : โครงการพัฒนาและปรับปรุงโครงสร้างพื้นฐานการขนส่งสาธารณะเพื่อคนพิการ

เด็ก และผู้สูงอายุ ของกระทรวงคมนาคม

17,050,000 บาท

1. งบลงทุน

17,050,000 บาท

1.1 ค่าครุภัณฑ์ ที่ดินและสิ่งก่อสร้าง

17,050,000 บาท

1.1.1 ค่าที่ดินและสิ่งก่อสร้าง

17,050,000 บาท

1.1.1.1 ค่าจ้างบริษัทที่ปรึกษา

17,050,000 บาท

(1) ค่าจ้างศึกษา สํารวจเพื่อการประเมินและให้ข้อเสนอแนะในการปรับปรุง  
และออกแบบโครงสร้างพื้นฐานการขนส่งสาธารณะเพื่อคนพิการ เด็ก  
และผู้สูงอายุ ของกระทรวงคมนาคม ระยะที่ 3 แขวงวัดโสมนัส  
เขตป้อมปราบศัตรูพ่าย กรุงเทพมหานคร

17,050,000 บาท

สำนักงานนโยบายและแผนการขนส่งและจราจร

โครงการ : โครงการศึกษาจัดทำมาตรฐานสิ่งอำนวยความสะดวกและการให้บริการ

ภาคขนส่งสำหรับคนพิการและผู้สูงอายุ

11,855,400 บาท

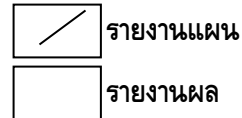
1. งบรายจ่ายอื่น

11,855,400 บาท

1) ค่าจ้างศึกษาจัดทำมาตรฐานสิ่งอำนวยความสะดวกและการให้บริการภาคขนส่ง  
สำหรับคนพิการและผู้สูงอายุ แขวงทุ่งพญาไท เขตราชเทวี กรุงเทพมหานคร

11,855,400 บาท

แบบจัดทำแผน / รายงานผลการปฏิบัติงานและการใช้จ่ายงบประมาณ ประจำปีงบประมาณ พ.ศ. 2560



แบบ สป.301 [แผนบูรณาการภาพรวม]

หน่วย : ล้านบาท (ทศนิยม 4 ตำแหน่ง)

แผนบูรณาการ-เป้าหมาย-แนวทางการดำเนินงาน ผลผลิต/โครงการ-กิจกรรม	หน่วยนับ	รวมทั้งสิ้น		ไตรมาส 1 ( ต.ค.- ธ.ค.)		ไตรมาส 2 ( ม.ค.- มี.ค.)		ไตรมาส 3 ( เม.ย.- มิ.ย.)		ไตรมาส 4 ( ก.ค.- ก.ย.)	
		แผน	ผล	แผน	ผล	แผน	ผล	แผน	ผล	แผน	ผล
รวมเงินงบประมาณทั้งสิ้น		1,041.3795		659.7756		257.9705		72.7001		50.9333	
แผนบูรณาการ : แผนงานบูรณาการสร้างความเสมอภาคเพื่อรองรับสังคมผู้สูงอายุ		1,041.3795		659.7756		257.9705		72.7001		50.9333	
เป้าหมาย : 17.1 การสร้างความมั่นคงและการลดความเหลื่อมล้ำทางเศรษฐกิจและสังคม		695.1693		515.3498		159.7454		12.1352		7.9389	
ตัวชี้วัด : 17.1(1) ผู้สูงอายุเข้าถึงระบบบริการทางสังคมในชุมชน จำนวน 90,000 คน และมีจำนวนประชากรที่อยู่ในกลุ่มแรงงานนอกระบบมีหลักประกันรายได้เพื่อวัยผู้สูงอายุไม่น้อยกว่า 1,500,000 คน		695.1693		515.3498		159.7454		12.1352		7.9389	
ค่าเป้าหมาย...											
แนวทางการดำเนินงาน : 17.1.1 สร้างความตระหนักและพัฒนาระบบการจัดสวัสดิการสังคมเพื่อรองรับสังคมสูงอายุ		26.1320		7.4695		6.6448		6.9325		5.0852	
ตัวชี้วัด : 17.1.1(1) จำนวนประชาชนที่ตระหนักและเตรียมการเพื่อรองรับสังคมสูงอายุ จำนวน 200,000 คน		13.8650		5.0161		2.9647		3.2524		2.6318	
ค่าเป้าหมาย...											
กระทรวง : กระทรวงการพัฒนาสังคมและความมั่นคงของมนุษย์		13.8650		5.0161		2.9647		3.2524		2.6318	
กรม : กรมกิจการผู้สูงอายุ		13.8650		5.0161		2.9647		3.2524		2.6318	
โครงการที่ 1 : โครงการการเตรียมความพร้อมเพื่อรองรับสังคมผู้สูงอายุ		13.8650		5.0161		2.9647		3.2524		2.6318	
กิจกรรม : การเตรียมความพร้อมเพื่อรองรับสังคมสูงวัยและพัฒนา		13.8650		5.0161		2.9647		3.2524		2.6318	
- ค่าเป้าหมาย : จำนวนประชาชนที่ตระหนักและเตรียมการเพื่อรองรับสังคมสูงอายุ	คน	200000		200		150		159700		39950	
- ค่าเป้าหมาย : ร้อยละประชาชนที่ได้รับการส่งเสริมและเกิดความตระหนักมีการเตรียมการรองรับสังคมสูงอายุ	ร้อยละ	80		0		0		0		80	
- ค่าเป้าหมาย : ระยะเวลาดำเนินงานเป็นไปตามแผนที่กำหนดไว้	ร้อยละ	80		0		0		0		80	
- ค่าเป้าหมาย : ค่าใช้จ่ายอยู่ภายในวงเงินที่กำหนด	ร้อยละ	100		0		0		0		100	
- ค่าเป้าหมาย : ฐานข้อมูลผู้สูงอายุที่สามารถเชื่อมโยงบูรณาการระหว่างหน่วยงานภายนอก	ระบบ	3		0		0		2		1	

แผนบูรณาการ-เป้าหมาย-แนวทางการดำเนินงาน ผลผลิต/โครงการ-กิจกรรม	หน่วยนับ	รวมทั้งสิ้น		ไตรมาส 1 ( ต.ค.- ธ.ค.)		ไตรมาส 2 ( ม.ค.- มี.ค.)		ไตรมาส 3 ( เม.ย.- มิ.ย.)		ไตรมาส 4 ( ก.ค.- ก.ย.)	
		แผน	ผล	แผน	ผล	แผน	ผล	แผน	ผล	แผน	ผล
ตัวชี้วัด : 17.1.1(2) มีฐานข้อมูลผู้สูงอายุที่สามารถเชื่อมโยงบูรณาการระหว่างหน่วยงานภายนอก		12.2670		2.4534		3.6801		3.6801		2.4534	
ค่าเป้าหมาย...											
กระทรวง : กระทรวงการพัฒนาสังคมและความมั่นคงของมนุษย์		12.2670		2.4534		3.6801		3.6801		2.4534	
กรม : กรมกิจการผู้สูงอายุ		12.2670		2.4534		3.6801		3.6801		2.4534	
โครงการที่ 1 : โครงการการเตรียมความพร้อมเพื่อรองรับสังคมผู้สูงอายุ		12.2670		2.4534		3.6801		3.6801		2.4534	
กิจกรรม : การเตรียมความพร้อมเพื่อรองรับสังคมผู้สูงอายุและพัฒนา		12.2670		2.4534		3.6801		3.6801		2.4534	
- ค่าเป้าหมาย : จำนวนประชาชนที่ตระหนักและเตรียมการเพื่อรองรับสังคมสูงอายุ	คน	200000		200		150		159700		39950	
- ค่าเป้าหมาย : ร้อยละประชาชนที่ได้รับการส่งเสริมและเกิดความตระหนักมีการเตรียมการรองรับสังคมสูงอายุ	ร้อยละ	80		0		0		0		80	
- ค่าเป้าหมาย : ระยะเวลาดำเนินงานเป็นไปตามแผนที่กำหนดไว้	ร้อยละ	80		0		0		0		80	
- ค่าเป้าหมาย : ค่าใช้จ่ายอยู่ภายในวงเงินที่กำหนด	ร้อยละ	100		0		0		0		100	
- ค่าเป้าหมาย : ฐานข้อมูลผู้สูงอายุที่สามารถเชื่อมโยงบูรณาการระหว่างหน่วยงานภายนอก	ระบบ	3		0		0		2		1	
แนวทางการดำเนินงาน : 17.1.2 การส่งเสริมการมีงานทำให้ผู้สูงอายุและการส่งเสริมการออม		669.0373		507.8803		153.1006		5.2027		2.8537	
ตัวชี้วัด : 17.1.2(1) ผู้สูงอายุมีโอกาสมีงานทำ จำนวน 7,880 คน		23.0510		7.8803		7.1143		5.2027		2.8537	
ค่าเป้าหมาย...											
กระทรวง : กระทรวงแรงงาน		23.0510		7.8803		7.1143		5.2027		2.8537	
กรม : กรมการจัดหางาน		5.4180		1.9263		1.1917		1.1380		1.1620	
โครงการที่ 1 : โครงการขยายโอกาสการมีงานทำให้ผู้สูงอายุ		5.4180		1.9263		1.1917		1.1380		1.1620	
กิจกรรม : การส่งเสริมการประกอบอาชีพและขยายโอกาสการมีงาน		5.4180		1.9263		1.1917		1.1380		1.1620	
- ค่าเป้าหมาย : จำนวนผู้สูงอายุที่ต้องการประกอบอาชีพและทำงาน	คน	7,800		2,720		1,730		1,620		1,730	
- ค่าเป้าหมาย : จำนวนผู้สูงอายุได้รับการส่งเสริมการประกอบอาชีพ	คน	1,720		600		380		360		380	
- ค่าเป้าหมาย : ร้อยละของผู้สูงอายุที่มารับบริการส่งเสริมการมีงานทำได้ประกอบอาชีพมีรายได้	ร้อยละ	34		0		0		0		34	

แผนบูรณาการ-เป้าหมาย-แนวทางการดำเนินงาน ผลผลิต/โครงการ-กิจกรรม	หน่วยนับ	รวมทั้งสิ้น		ไตรมาส 1 ( ต.ค.- ธ.ค.)		ไตรมาส 2 ( ม.ค.- มี.ค.)		ไตรมาส 3 ( เม.ย.- มิ.ย.)		ไตรมาส 4 ( ก.ค.- ก.ย.)	
		แผน	ผล	แผน	ผล	แผน	ผล	แผน	ผล	แผน	ผล
กรม : กรมพัฒนาฝีมือแรงงาน		17.6330		5.9540		5.9226		4.0647		1.6917	
โครงการที่ 2 : โครงการฝึกอบรมแรงงานผู้สูงอายุเพื่อเพิ่มโอกาสในการประกอบอาชีพ		17.6330		5.9540		5.9226		4.0647		1.6917	
กิจกรรม : ฝึกอบรมแรงงานผู้สูงอายุเพื่อเพิ่มโอกาสในการประกอบอาชีพ		17.6330		5.9540		5.9226		4.0647		1.6917	
- ค่าเป้าหมาย : จำนวนผู้สูงอายุที่ได้รับการฝึกอบรมฝีมือแรงงานได้ตามเป้าหมาย	คน	6,160		2,020		1,380		1,300		1,460	
- ค่าเป้าหมาย : ร้อยละของผู้สูงอายุที่มีฝีมือได้ตามเกณฑ์มาตรฐานการฝึกอบรม	ร้อยละ	85		0		0		0		85	
ตัวชี้วัด : 17.1.2(2) มีจำนวนสมาชิกกองทุน จำนวน 1,500,000 คน		645.9863		500.0000		145.9863		-		-	
ค่าเป้าหมาย...											
กระทรวง : กองทุนและเงินหมุนเวียน		645.9863		500.0000		145.9863		-		-	
กรม : กองทุนและเงินหมุนเวียน		645.9863		500.0000		145.9863		-		-	
โครงการที่ 1 : กองทุนการออมแห่งชาติ		645.9863		500.0000		145.9863		-		-	
กิจกรรม : กองทุนการออมแห่งชาติ		645.9863		500.0000		145.9863		-		-	
- ค่าเป้าหมาย : จำนวนสมาชิกกองทุนการออมแห่งชาติ	คน	1,500,000		1,064,000		1,214,000		1,364,000		1,500,000	
เป้าหมาย : 17.2 การพัฒนาระบบการดูแลผู้สูงอายุระยะยาว		228.3328		104.5635		69.9973		33.8242		19.9478	
ตัวชี้วัด : 17.2(1) มีนวัตกรรมและเทคโนโลยีทางการแพทย์ที่ช่วยลดค่าใช้จ่ายในการนำเข้าเครื่องมือแพทย์ และมีจำนวนผู้สูงอายุได้รับการดูแลไม่น้อยกว่า 139,200 คน และคุ้มครองไม่น้อยกว่า 19,040 คน		228.3328		104.5635		69.9973		33.8242		19.9478	
ค่าเป้าหมาย...											
แนวทางการดำเนินงาน : 17.2.3 พัฒนานวัตกรรมและเทคโนโลยีการดูแลผู้สูงอายุระยะยาว		96.0000		39.8064		24.0485		20.0887		12.0564	
ตัวชี้วัด : 17.1.3(1) จำนวนนวัตกรรมและเทคโนโลยีทางการแพทย์ในการดูแลผู้สูงอายุที่สามารถพัฒนาเป็นต้นแบบในการให้บริการ 9 เรื่อง		96.0000		39.8064		24.0485		20.0887		12.0564	
ค่าเป้าหมาย...											
กระทรวง : กระทรวงวิทยาศาสตร์และเทคโนโลยี		50.1200		18.1000		12.9000		11.0000		8.1200	
กรม : สำนักงานพัฒนาวิทยาศาสตร์และเทคโนโลยีแห่งชาติ		20.0000		6.6000		5.4000		5.0000		3.0000	
โครงการที่ 1 : โครงการส่งเสริมและพัฒนาคุณภาพชีวิตผู้สูงอายุด้วยการใช้วิทยาศาสตร์และเทคโนโลยี		20.0000		6.6000		5.4000		5.0000		3.0000	
กิจกรรม : พัฒนาเครื่องมือ อุปกรณ์ และเทคโนโลยีในการดูแล ผู้เฒ่า		20.0000		6.6000		5.4000		5.0000		3.0000	

แผนบูรณาการเป้าหมาย-แนวทางการดำเนินงาน ผลผลิต/โครงการ-กิจกรรม	หน่วยนับ	รวมทั้งสิ้น		ไตรมาส 1 ( ต.ค.- ธ.ค.)		ไตรมาส 2 ( ม.ค.- มี.ค.)		ไตรมาส 3 ( เม.ย.- มิ.ย.)		ไตรมาส 4 ( ก.ค.- ก.ย.)	
		แผน	ผล	แผน	ผล	แผน	ผล	แผน	ผล	แผน	ผล
- ค่าเป้าหมาย : เทคโนโลยี เครื่องมือ อุปกรณ์เพื่อเฝ้าระวังติดตามดูแล และอำนวยความสะดวกผู้สูงอายุที่มีการทดสอบ/ให้บริการ/ขยายผลการใช้งานจริงไปสู่ผู้สูงอายุ ผู้ดูแล และเจ้าหน้าที่ที่เกี่ยวข้อง	เรื่อง	3		0		0		0		3	
<b>กรม : ศูนย์ความเป็นเลิศด้านชีววิทยาศาสตร์ (องค์การมหาชน)</b>		<b>30.1200</b>		<b>11.5000</b>		<b>7.5000</b>		<b>6.0000</b>		<b>5.1200</b>	
<b>โครงการที่ 2 : โครงการพัฒนาผลิตภัณฑ์และบริการด้านชีววิทยาศาสตร์สุขภาพเพื่อรองรับสังคมผู้สูงอายุ</b>		<b>30.1200</b>		<b>11.5000</b>		<b>7.5000</b>		<b>6.0000</b>		<b>5.1200</b>	
<b>กิจกรรม : พัฒนาพื้นที่นำร่อง สวนสมุนไพร เพื่อพร้อมต่อยอดสู่</b>		<b>7.0000</b>		<b>3.5000</b>		<b>1.5000</b>		<b>1.0000</b>		<b>1.0000</b>	
- ค่าเป้าหมาย : ต้นแบบการให้บริการด้านสุขภาพครบวงจรสำหรับผู้สูงอายุ	ศูนย์	1		0		0		0		1	
- ค่าเป้าหมาย : จำนวนผู้ใช้ประโยชน์ต้นแบบบริการสุขภาพครบวงจรสำหรับผู้สูงอายุ	คน	1000		0		0		0		1000	
- ค่าเป้าหมาย : พัฒนาพื้นที่เมืองสุขภาพครบวงจรเพื่อรองรับผู้สูงอายุและประชาชน	แห่ง	0		0		0		0		0	
<b>กิจกรรม : พัฒนาเทคโนโลยีด้านทันตกรรมและเครื่องมือแพทย์เพื่อ</b>		<b>23.1200</b>		<b>8.0000</b>		<b>6.0000</b>		<b>5.0000</b>		<b>4.1200</b>	
- ค่าเป้าหมาย : ต้นแบบอุปกรณ์การแพทย์สำหรับผู้สูงอายุ	ต้นแบบ	3		0		0		0		3	
- ค่าเป้าหมาย : ต้นแบบอุปกรณ์การแพทย์สำหรับผู้สูงอายุ	ต้นแบบ	0		0		0		0		0	
<b>กระทรวง : กระทรวงสาธารณสุข</b>		<b>45.8800</b>		<b>21.7064</b>		<b>11.1485</b>		<b>9.0887</b>		<b>3.9364</b>	
<b>กรม : กรมอนามัย</b>		<b>45.8800</b>		<b>21.7064</b>		<b>11.1485</b>		<b>9.0887</b>		<b>3.9364</b>	
<b>โครงการที่ 3 : โครงการพัฒนาและบริการการส่งเสริมสุขภาพดูแลผู้สูงอายุที่เหมาะสมกับท้องถิ่นและชุมชน</b>		<b>45.8800</b>		<b>21.7064</b>		<b>11.1485</b>		<b>9.0887</b>		<b>3.9364</b>	
<b>กิจกรรม : พัฒนานวัตกรรมและเทคโนโลยีการดูแลผู้สูงอายุระยะยาว</b>		<b>45.8800</b>		<b>21.7064</b>		<b>11.1485</b>		<b>9.0887</b>		<b>3.9364</b>	
- ค่าเป้าหมาย : นวัตกรรมและเทคโนโลยีการดูแลผู้สูงอายุระยะยาว	เรื่อง	3		0		0		0		3	
<b>แนวทางการดำเนินงาน : 17.2.4 พัฒนาระบบการดูแลผู้สูงอายุระยะยาว</b>		<b>118.6240</b>		<b>60.6894</b>		<b>42.9059</b>		<b>10.3083</b>		<b>4.7204</b>	
<b>ตัวชี้วัด : 17.2.4(1) จำนวนผู้ดูแลที่ได้รับการพัฒนาและดูแลผู้สูงอายุ 17,400 คน (5,000 ตำบล)</b>		<b>118.6240</b>		<b>60.6894</b>		<b>42.9059</b>		<b>10.3083</b>		<b>4.7204</b>	
ค่าเป้าหมาย...											
<b>กระทรวง : กระทรวงสาธารณสุข</b>		<b>118.6240</b>		<b>60.6894</b>		<b>42.9059</b>		<b>10.3083</b>		<b>4.7204</b>	
<b>กรม : สำนักงานปลัดกระทรวงสาธารณสุข</b>		<b>46.5812</b>		<b>23.2908</b>		<b>9.3165</b>		<b>9.3165</b>		<b>4.6574</b>	

แผนบูรณาการ-เป้าหมาย-แนวทางการดำเนินงาน ผลผลิต/โครงการ-กิจกรรม	หน่วยนับ	รวมทั้งสิ้น		ไตรมาส 1 ( ต.ค.- ธ.ค.)		ไตรมาส 2 ( ม.ค.- มี.ค.)		ไตรมาส 3 ( เม.ย.- มิ.ย.)		ไตรมาส 4 ( ก.ค.- ก.ย.)	
		แผน	ผล	แผน	ผล	แผน	ผล	แผน	ผล	แผน	ผล
โครงการที่ 1 : โครงการสร้างเสริมความเสมอภาคด้านสุขภาพเพื่อ รองรับผู้สูงอายุ		46.5812		23.2908		9.3165		9.3165		4.6574	
กิจกรรม : สร้างเสริมความเสมอภาคด้านสุขภาพเพื่อรองรับ		46.5812		23.2908		9.3165		9.3165		4.6574	
- ค่าเป้าหมาย : จำนวนผู้สูงอายุได้รับการคัดกรองปัญหาสุขภาพไม่ น้อยกว่า	ร้อยละ	70		35		49		63		70	
กรม : กรมอนามัย		72.0428		37.3986		33.5894		0.9918		0.0630	
โครงการที่ 2 : โครงการพัฒนาและบริการการส่งเสริมสุขภาพดูแล ผู้สูงอายุที่เหมาะสมกับท้องถิ่นและชุมชน		72.0428		37.3986		33.5894		0.9918		0.0630	
กิจกรรม : พัฒนาระบบการดูแลผู้สูงอายุระยะยาว		72.0428		37.3986		33.5894		0.9918		0.0630	
- ค่าเป้าหมาย : ระบบการดูแลผู้สูงอายุระยะยาว	คน	17,400		5,200		3,800		4,900		3,500	
แนวทางการดำเนินงาน : 17.2.5 พัฒนาระบบเฝ้าระวังและคุ้มครองทางสังคม ในกลุ่มผู้สูงอายุ		13.7088		4.0677		3.0429		3.4272		3.1710	
ตัวชี้วัด : 17.2.5(1) จำนวนพื้นที่ที่มีการจัดทำระบบการคุ้มครองทางสังคม 952 แห่ง (3,808 คน)		13.7088		4.0677		3.0429		3.4272		3.1710	
ค่าเป้าหมาย...											
กระทรวง : กระทรวงการพัฒนาสังคมและความมั่นคงของมนุษย์		13.7088		4.0677		3.0429		3.4272		3.1710	
กรม : กรมกิจการผู้สูงอายุ		13.7088		4.0677		3.0429		3.4272		3.1710	
โครงการที่ 1 : โครงการพัฒนาระบบการเฝ้าระวังทางสังคมสำหรับ ผู้สูงอายุ		13.7088		4.0677		3.0429		3.4272		3.1710	
กิจกรรม : การพัฒนาระบบการเฝ้าระวังทางสังคม		13.7088		4.0677		3.0429		3.4272		3.1710	
- ค่าเป้าหมาย : จำนวนพื้นที่ที่มีการจัดทำระบบการคุ้มครองทาง สังคม	แห่ง	952		120		230		300		302	
- ค่าเป้าหมาย : ร้อยละของพื้นที่ที่ได้รับการส่งเสริมสามารถจัดทำ ระบบการคุ้มครองทางสังคม	ร้อยละ	80		0		0		0		80	
- ค่าเป้าหมาย : ระยะเวลาการดำเนินงานเป็นไปตามแผนงานที่ กำหนดไว้	ร้อยละ	80		0		0		0		80	
- ค่าเป้าหมาย : ค่าใช้จ่ายอยู่ในวงเงินงบประมาณที่กำหนด	ร้อยละ	100		0		0		0		100	
เป้าหมาย : 17.3 การสร้างสภาพแวดล้อมที่เอื้อต่อการดำรงชีวิตในสังคมสูงวัย		117.8774		39.8623		28.2278		26.7407		23.0466	



แผนบูรณาการ-เป้าหมาย-แนวทางการดำเนินงาน ผลผลิต/โครงการ-กิจกรรม	หน่วยนับ	รวมทั้งสิ้น		ไตรมาส 1 ( ต.ค.- ธ.ค.)		ไตรมาส 2 ( ม.ค.- มี.ค.)		ไตรมาส 3 ( เม.ย.- มิ.ย.)		ไตรมาส 4 ( ก.ค.- ก.ย.)	
		แผน	ผล	แผน	ผล	แผน	ผล	แผน	ผล	แผน	ผล
ตัวชี้วัด : 17.3(1) มีพื้นที่ที่มีการจัดสภาพแวดล้อมและสิ่งอำนวยความสะดวกที่เอื้อต่อการดำรงชีวิตเพื่อคนทุกวัยไม่น้อยกว่า 2,654 แห่ง และมีมาตรฐานโครงสร้างพื้นฐานและสิ่งอำนวยความสะดวก สำหรับการให้บริการขนส่ง		117.8774		39.8623		28.2278		26.7407		23.0466	
ค่าเป้าหมาย...											
แนวทางการดำเนินงาน : 17.3.1 การปรับปรุงสภาพแวดล้อมที่เอื้อต่อการดำรงชีวิตในสังคมสูงวัย		117.8774		39.8623		28.2278		26.7407		23.0466	
ตัวชี้วัด : 17.3.1(1) จำนวนพื้นที่ที่มีส่วนร่วมในการจัดสภาพแวดล้อมและจัดสิ่งอำนวยความสะดวกที่เอื้อต่อคนทุกวัย จำนวน 2,654 แห่ง		88.9720		33.0423		21.7228		16.8257		17.3812	
ค่าเป้าหมาย...											
กระทรวง : กระทรวงการพัฒนาสังคมและความมั่นคงของมนุษย์		88.9720		33.0423		21.7228		16.8257		17.3812	
กรม : กรมส่งเสริมและพัฒนาคุณภาพชีวิตคนพิการ		10.0650		5.5045		4.4885		0.0260		0.0460	
โครงการที่ 1 : โครงการปรับปรุงสภาพแวดล้อมและสิ่งอำนวยความสะดวกที่เอื้อต่อคนทุกวัย		10.0650		5.5045		4.4885		0.0260		0.0460	
กิจกรรม : ส่งเสริมการจัดสิ่งอำนวยความสะดวกสำหรับคนพิการและ		10.0650		5.5045		4.4885		0.0260		0.0460	
- ค่าเป้าหมาย : จำนวนคนพิการและคนทุกวัยที่เข้าถึงและใช้ประโยชน์ได้จากสิ่งอำนวยความสะดวก	คน	20,000		5,000		5,000		5,000		5,000	
- ค่าเป้าหมาย : ร้อยละของอาคารสถานที่สาธารณะได้จัดทำสิ่งอำนวยความสะดวกขั้นพื้นฐานให้คนพิการเข้าถึงและใช้ประโยชน์ได้	ร้อยละ	80		80		80		80		80	
กรม : กรมกิจการผู้สูงอายุ		78.9070		27.5378		17.2343		16.7997		17.3352	
โครงการที่ 2 : โครงการปรับปรุงสภาพแวดล้อมและสิ่งอำนวยความสะดวกที่เอื้อต่อคนทุกวัย		78.9070		27.5378		17.2343		16.7997		17.3352	
กิจกรรม : การปรับปรุงสภาพแวดล้อมและสิ่งอำนวยความสะดวกที่เอื้อ		78.9070		27.5378		17.2343		16.7997		17.3352	
- ค่าเป้าหมาย : จำนวนพื้นที่ที่มีส่วนร่วมในการจัดสภาพแวดล้อมและจัดสิ่งอำนวยความสะดวกที่เอื้อต่อคนทุกวัย	แห่ง	2654		400		600		1000		654	
- ค่าเป้าหมาย : ร้อยละของพื้นที่ที่ได้รับการส่งเสริมสามารถดำเนินการจัดสภาพแวดล้อมและจัดสิ่งอำนวยความสะดวกได้	ร้อยละ	80		0		0		0		80	
- ค่าเป้าหมาย : ระยะเวลาดำเนินงานเป็นไปตามแผนที่กำหนด	ร้อยละ	80		0		0		0		80	
- ค่าเป้าหมาย : ค่าใช้จ่ายอยู่ในวงเงินงบประมาณที่กำหนด		100		0		0		0		100	

แผนบูรณาการ-เป้าหมาย-แนวทางการดำเนินงาน ผลผลิต/โครงการ-กิจกรรม	หน่วยนับ	รวมทั้งสิ้น		ไตรมาส 1 ( ต.ค.- ธ.ค.)		ไตรมาส 2 ( ม.ค.- มี.ค.)		ไตรมาส 3 ( เม.ย.- มิ.ย.)		ไตรมาส 4 ( ก.ค.- ก.ย.)	
		แผน	ผล	แผน	ผล	แผน	ผล	แผน	ผล	แผน	ผล
ตัวชี้วัด : 17.3.1(2) มีมาตรฐานโครงสร้างพื้นฐานและสิ่งอำนวยความสะดวกในการให้บริการภาคขนส่งสำหรับคนพิการ เด็ก และผู้สูงอายุ 2 เรื่อง		28.9054		6.8200		6.5050		9.9150		5.6654	
ค่าเป้าหมาย...											
กระทรวง : กระทรวงคมนาคม		28.9054		6.8200		6.5050		9.9150		5.6654	
กรม : สำนักงานปลัดกระทรวงคมนาคม		17.0500		6.8200		1.7050		5.1150		3.4100	
โครงการที่ 1 : โครงการพัฒนาและปรับปรุงโครงสร้างพื้นฐานการขนส่งสาธารณะเพื่อคนพิการ เด็ก และผู้สูงอายุ ของกระทรวงคมนาคม		17.0500		6.8200		1.7050		5.1150		3.4100	
กิจกรรม : การดำเนินงานด้านโครงสร้างพื้นฐานการขนส่งสาธารณะ		17.0500		6.8200		1.7050		5.1150		3.4100	
- ค่าเป้าหมาย : ดำเนินงานด้านโครงสร้างพื้นฐานการขนส่งสาธารณะสำหรับ คนพิการ เด็ก และผู้สูงอายุ ไม่น้อยกว่า 1 โครงการ	โครงการ	1		0		0		0		0	
กรม : สำนักงานนโยบายและแผนการขนส่งและจราจร		11.8554		-		4.8000		4.8000		2.2554	
โครงการที่ 2 : โครงการศึกษาจัดทำมาตรฐานสิ่งอำนวยความสะดวกและการให้บริการภาคขนส่งสำหรับคนพิการและผู้สูงอายุ		11.8554		-		4.8000		4.8000		2.2554	
กิจกรรม : ศึกษาและจัดทำมาตรฐานหมวดยานพาหนะและสิ่ง		11.8554		-		4.8000		4.8000		2.2554	
- ค่าเป้าหมาย : จำนวนมาตรฐานองค์ความรู้ในการจัดสิ่งอำนวยความสะดวกและบริการสำหรับคนพิการและผู้สูงอายุ	เรื่อง	1		0		0		0		1	



คำสั่งสำนักนายกรัฐมนตรี

ที่ ๓๓๘/ ๒๕๕๘

เรื่อง แต่งตั้งคณะกรรมการพิจารณาการจัดทำงบประมาณในลักษณะบูรณาการเชิงยุทธศาสตร์  
ประจำปีงบประมาณ พ.ศ. ๒๕๖๐

ตามที่คณะรัฐมนตรีได้มีมติเมื่อวันที่ ๒๗ ตุลาคม ๒๕๕๘ เห็นชอบการกำหนดแนวทางการจัดทำ  
งบประมาณและปฏิทินงบประมาณรายจ่ายประจำปีงบประมาณ พ.ศ. ๒๕๖๐ โดยกำหนดให้มีการจัดทำงบประมาณ  
ในลักษณะบูรณาการเชิงยุทธศาสตร์ ประจำปีงบประมาณ พ.ศ. ๒๕๖๐ ในรูปแบบคณะกรรมการที่มี  
รองนายกรัฐมนตรีที่กำกับดูแลรับผิดชอบหน่วยงานเจ้าภาพ หรือรัฐมนตรีที่คณะรัฐมนตรีมอบหมายเป็นประธาน  
กรรมการ นั้น

เพื่อให้การดำเนินการจัดทำงบประมาณในลักษณะบูรณาการเชิงยุทธศาสตร์ ประจำปีงบประมาณ  
พ.ศ. ๒๕๖๐ เป็นไปด้วยความเรียบร้อย มีประสิทธิภาพ และสอดคล้องตามกรอบระยะเวลาที่กำหนดไว้ในปฏิทิน  
งบประมาณรายจ่ายประจำปีงบประมาณ พ.ศ. ๒๕๖๐-อาศัยอำนาจตามความในมาตรา ๑๑ (๖) แห่ง  
พระราชบัญญัติระเบียบบริหารราชการแผ่นดิน พ.ศ. ๒๕๓๔ จึงมีคำสั่งแต่งตั้งคณะกรรมการพิจารณาการจัดทำ  
งบประมาณในลักษณะบูรณาการเชิงยุทธศาสตร์ ประจำปีงบประมาณ พ.ศ. ๒๕๖๐ จำนวน ๖ คณะ โดยมี  
องค์ประกอบและอำนาจหน้าที่ ดังต่อไปนี้

๑. คณะกรรมการพิจารณาการจัดทำงบประมาณในลักษณะบูรณาการเชิงยุทธศาสตร์ ประจำปี  
งบประมาณ พ.ศ. ๒๕๖๐ คณะที่ ๑ ยุทธศาสตร์ด้านความมั่นคง ดังนี้

๑.๑ องค์ประกอบคณะกรรมการ ประกอบด้วย

- |  |                  |
|--|------------------|
| (๑) พลเอก ประวิตร วงษ์สุวรรณ<br>รองนายกรัฐมนตรี                  | ประธานกรรมการ    |
| (๒) รัฐมนตรีว่าการกระทรวงการพัฒนาสังคม<br>และความมั่นคงของมนุษย์ | รองประธานกรรมการ |
| (๓) รัฐมนตรีว่าการกระทรวงมหาดไทย                                 | รองประธานกรรมการ |
| (๔) รัฐมนตรีว่าการกระทรวงแรงงาน                                  | รองประธานกรรมการ |
| (๕) รัฐมนตรีช่วยว่าการกระทรวงกลาโหม                              | รองประธานกรรมการ |
| (๖) ปลัดสำนักนายกรัฐมนตรี  | กรรมการ          |
| (๗) ปลัดกระทรวงกลาโหม  | กรรมการ          |
| (๘) ปลัดกระทรวงการคลัง   | กรรมการ          |

(๙) ปลัดกระทรวง...

(๙) ปลัดกระทรวงการต่างประเทศ	กรรมการ
(๑๐) ปลัดกระทรวงการท่องเที่ยวและกีฬา	กรรมการ
(๑๑) ปลัดกระทรวงการพัฒนาสังคม และความมั่นคงของมนุษย์	กรรมการ
(๑๒) ปลัดกระทรวงเกษตรและสหกรณ์	กรรมการ
(๑๓) ปลัดกระทรวงคมนาคม	กรรมการ
(๑๔) ปลัดกระทรวงพาณิชย์	กรรมการ
(๑๕) ปลัดกระทรวงมหาดไทย	กรรมการ
(๑๖) ปลัดกระทรวงยุติธรรม	กรรมการ
(๑๗) ปลัดกระทรวงแรงงาน	กรรมการ
(๑๘) ปลัดกระทรวงวัฒนธรรม	กรรมการ
(๑๙) ปลัดกระทรวงศึกษาธิการ	กรรมการ
(๒๐) ปลัดกระทรวงสาธารณสุข	กรรมการ
(๒๑) ปลัดกระทรวงอุตสาหกรรม	กรรมการ
(๒๒) ผู้อำนวยการสำนักข่าวกรองแห่งชาติ	กรรมการ
(๒๓) เลขาธิการสภาความมั่นคงแห่งชาติ	กรรมการ
(๒๔) เลขาธิการกองอำนวยการรักษาความมั่นคง ภายในราชอาณาจักร	กรรมการ
(๒๕) เลขาธิการคณะกรรมการป้องกัน และปราบปรามการทุจริตในภาครัฐ	กรรมการ
(๒๖) ผู้บัญชาการตำรวจแห่งชาติ	กรรมการ
(๒๗) เลขาธิการคณะกรรมการป้องกันและปราบปราม การฟอกเงิน	กรรมการ
(๒๘) เลขาธิการคณะกรรมการสิทธิมนุษยชนแห่งชาติ	กรรมการ
(๒๙) ผู้อำนวยการสำนักงานกึ่งงบประมาณ	กรรมการ
(๓๐) เลขาธิการคณะกรรมการพัฒนาการเศรษฐกิจ และสังคมแห่งชาติ	กรรมการ
(๓๑) เลขาธิการคณะกรรมการพัฒนาระบบราชการ	กรรมการ
(๓๒) ผู้แทนกองอำนวยการรักษาความมั่นคง ภายในราชอาณาจักร (เจ้าภาพหลัก)	กรรมการและเลขานุการร่วม
(๓๓) ผู้แทนสำนักงานปลัดกระทรวงมหาดไทย (เจ้าภาพหลัก)	กรรมการและเลขานุการร่วม
(๓๔) ผู้แทนสำนักงานสภาความมั่นคงแห่งชาติ (เจ้าภาพหลัก)	กรรมการและเลขานุการร่วม

(๓๔) ผู้แทนศูนย์...

- (๓๕) ผู้แทนศูนย์อำนวยการบริหารจังหวัดชายแดนภาคใต้ (เจ้าภาพหลัก)      กรรมการและเลขานุการร่วม
- (๓๖) ผู้แทนกรมการจัดหางาน (เจ้าภาพหลัก)      กรรมการและเลขานุการร่วม
- (๓๗) ผู้แทนสำนักงานปลัดกระทรวงการพัฒนาสังคมและความมั่นคงของมนุษย์ (เจ้าภาพหลัก)      กรรมการและเลขานุการร่วม
- (๓๘) ผู้แทนสำนักงบประมาณ      กรรมการและเลขานุการร่วม
- (๓๙) ผู้แทนสำนักงานคณะกรรมการพัฒนาการเศรษฐกิจและสังคมแห่งชาติ      กรรมการและเลขานุการร่วม
- (๔๐) ผู้แทนสำนักงานคณะกรรมการพัฒนาระบบราชการ      กรรมการและเลขานุการร่วม
- (๔๑) ผู้แทนสำนักงานสภาความมั่นคงแห่งชาติ      กรรมการและเลขานุการร่วม

ให้คณะกรรมการ คณะที่ ๑.๑ มีอำนาจหน้าที่ ดังต่อไปนี้

๑. กำหนดหลักเกณฑ์ วัตถุประสงค์ ขอบเขตภารกิจ เป้าหมาย แนวทางการดำเนินงาน ตัวชี้วัด หน่วยงานเจ้าภาพ และหน่วยงานที่เกี่ยวข้องให้ครอบคลุม ครบถ้วน เพื่อให้การบูรณาการเชิงยุทธศาสตร์ เป็นไปอย่างมีประสิทธิภาพ เกิดประโยชน์สูงสุด

๒. ประสานส่วนราชการที่เกี่ยวข้องจัดทำข้อเสนอโครงการ/กิจกรรม และงบประมาณที่เหมาะสมที่จะดำเนินการจัดทำงบประมาณในลักษณะบูรณาการเชิงยุทธศาสตร์ ประจำปีงบประมาณ พ.ศ. ๒๕๖๐

๓. พิจารณากลับกรองข้อเสนอการจัดทำงบประมาณในลักษณะบูรณาการเชิงยุทธศาสตร์ ประจำปีงบประมาณ พ.ศ. ๒๕๖๐ ของประเด็น ดังต่อไปนี้

- (๑) การสร้างความปรองดองและสมานฉันท์
- (๒) การขับเคลื่อนการแก้ไขปัญหาจังหวัดชายแดนภาคใต้
- (๓) การจัดการปัญหาแรงงานค่าจ้างและการค้ามนุษย์

๔. จัดทำข้อเสนอการจัดทำงบประมาณในลักษณะบูรณาการเชิงยุทธศาสตร์ ประจำปีงบประมาณ พ.ศ. ๒๕๖๐ ส่งสำนักงบประมาณ

๕. กำกับ ดูแล ติดตาม และตรวจสอบการใช้จ่ายงบประมาณ รวมทั้งบูรณาการการทำงานในทุกมิติ ทั้งในระดับพื้นที่ และหน่วยงานที่เกี่ยวข้องตามแผนบูรณาการ เพื่อให้การดำเนินงานเป็นไปอย่างต่อเนื่อง และมีประสิทธิภาพ บรรลุผลตามวัตถุประสงค์ ตั้งแต่ปีงบประมาณ พ.ศ. ๒๕๕๙ เป็นต้นไป

๖. แต่งตั้งคณะกรรมการหรือคณะทำงานในการปฏิบัติงาน และเชิญส่วนราชการมาชี้แจงให้ข้อมูลรายละเอียดข้อคิดเห็นได้ความความจำเป็น

๗. ดำเนินการอื่นตามที่นายกรัฐมนตรีและคณะรัฐมนตรีมอบหมาย

๑.๒ องค์ประกอบคณะกรรมการ ประกอบด้วย

- (๑) นายวิษณุ เครืองาม      ประธานกรรมการ  
รองนายกรัฐมนตรี
- (๒) รัฐมนตรีว่าการกระทรวงยุติธรรม      รองประธานกรรมการ

(๓) ปลัดกระทรวง...

(๓) ปลัดกระทรวงกลาโหม	กรรมการ
(๔) ปลัดกระทรวงการพัฒนาสังคมและความมั่นคง ของมนุษย์	กรรมการ
(๕) ปลัดกระทรวงมหาดไทย	กรรมการ
(๖) ปลัดกระทรวงยุติธรรม	กรรมการ
(๗) ปลัดกระทรวงแรงงาน	กรรมการ
(๘) ปลัดกระทรวงศึกษาธิการ	กรรมการ
(๙) ปลัดกระทรวงสาธารณสุข	กรรมการ
(๑๐) ผู้อำนวยการสำนักงบประมาณ	กรรมการ
(๑๑) เลขาธิการคณะกรรมการพัฒนาการเศรษฐกิจ และสังคมแห่งชาติ	กรรมการ
(๑๒) เลขาธิการคณะกรรมการพัฒนาระบบราชการ	กรรมการ
(๑๓) เลขาธิการกองอำนวยการรักษาความมั่นคง ภายในราชอาณาจักร	กรรมการ
(๑๔) เลขาธิการคณะกรรมการป้องกันและปราบปราม ยาเสพติด	กรรมการ
(๑๕) ผู้บัญชาการตำรวจแห่งชาติ	กรรมการ
(๑๖) เลขาธิการคณะกรรมการป้องกันและปราบปราม การฟอกเงิน	กรรมการ
(๑๗) ผู้แทนสำนักงานคณะกรรมการป้องกันและปราบปราม ยาเสพติด (เจ้าภาพหลัก)	กรรมการและเลขานุการร่วม
(๑๘) ผู้แทนสำนักงบประมาณ	กรรมการและเลขานุการร่วม
(๑๙) ผู้แทนสำนักงานคณะกรรมการพัฒนาการเศรษฐกิจ และสังคมแห่งชาติ	กรรมการและเลขานุการร่วม
(๒๐) ผู้แทนสำนักงานคณะกรรมการพัฒนาระบบราชการ	กรรมการและเลขานุการร่วม
(๒๑) ผู้แทนสำนักงานสภาความมั่นคงแห่งชาติ	กรรมการและเลขานุการร่วม

ให้คณะกรรมการ คณะที่ ๑.๒ มีอำนาจหน้าที่ ดังต่อไปนี้

๑. กำหนดหลักเกณฑ์ วัตถุประสงค์ ขอบเขตภารกิจ เป้าหมาย แนวทางการดำเนินงาน คัดชี้วัด  
หน่วยงานเจ้าภาพ และหน่วยงานที่เกี่ยวข้องให้ครอบคลุม ครบถ้วน เพื่อให้การบูรณาการเชิงยุทธศาสตร์ เป็นไป  
อย่างมีประสิทธิภาพ เกิดประโยชน์สูงสุด

๒. ประสานส่วนราชการที่เกี่ยวข้องจัดทำข้อเสนอโครงการ/กิจกรรม และงบประมาณ  
ที่เหมาะสมที่จะดำเนินการจัดทำงบประมาณในลักษณะบูรณาการเชิงยุทธศาสตร์ ประจำปีงบประมาณ พ.ศ. ๒๕๖๐

๓. พิจารณากลับกรองข้อเสนอการจัดทำงบประมาณในลักษณะบูรณาการเชิงยุทธศาสตร์  
ประจำปีงบประมาณ พ.ศ. ๒๕๖๐ ของประเด็น เรื่อง การป้องกัน ปราบปราม และบำบัดรักษาผู้คดียาเสพติด

/๕ จัดทำข้อเสนอ

๔. จัดทำข้อเสนอการจัดทำงบประมาณในลักษณะบูรณาการเชิงยุทธศาสตร์ ประจำปีงบประมาณ พ.ศ. ๒๕๖๐ ส่งสำนักงบประมาณ

๕. กำกับ ดูแล ติดตาม และตรวจสอบการใช้จ่ายงบประมาณ รวมทั้งบูรณาการการทำงานในทุกมิติ ทั้งในระดับพื้นที่ และหน่วยงานที่เกี่ยวข้องตามแผนบูรณาการ เพื่อให้การดำเนินงานเป็นไปอย่างต่อเนื่อง และมีประสิทธิภาพ บรรลุผลตามวัตถุประสงค์ ตั้งแต่ปีงบประมาณ พ.ศ. ๒๕๕๙ เป็นต้นไป

๖. แต่งตั้งคณะกรรมการหรือคณะทำงานในการปฏิบัติงาน และเชิญส่วนราชการมาชี้แจงให้ข้อมูลรายละเอียดข้อคิดเห็นได้ตามความจำเป็น

๗. ดำเนินการอื่นตามที่นายกรัฐมนตรีและคณะรัฐมนตรีมอบหมาย

๒. คณะกรรมการพิจารณาการจัดทำงบประมาณในลักษณะบูรณาการเชิงยุทธศาสตร์ ประจำปีงบประมาณ พ.ศ. ๒๕๖๐ คณะที่ ๒ ยุทธศาสตร์ด้านการสร้างความสามารถในการแข่งขันของประเทศ ดังนี้

๒.๑ องค์ประกอบคณะกรรมการ ประกอบด้วย

(๑) นายสมคิด จาคูศรีพิทักษ์ รองนายกรัฐมนตรี	ประธานกรรมการ
(๒) รัฐมนตรีว่าการกระทรวงอุตสาหกรรม	รองประธานกรรมการ
(๓) รัฐมนตรีว่าการกระทรวงคมนาคม	รองประธานกรรมการ
(๔) ปลัดกระทรวงกลาโหม	กรรมการ
(๕) ปลัดกระทรวงการคลัง	กรรมการ
(๖) ปลัดกระทรวงการพัฒนาสังคม และความมั่นคงของมนุษย์	กรรมการ
(๗) ปลัดกระทรวงเกษตรและสหกรณ์	กรรมการ
(๘) ปลัดกระทรวงคมนาคม	กรรมการ
(๙) ปลัดกระทรวงทรัพยากรธรรมชาติและสิ่งแวดล้อม	กรรมการ
(๑๐) ปลัดกระทรวงเทคโนโลยีสารสนเทศและการสื่อสาร	กรรมการ
(๑๑) ปลัดกระทรวงพลังงาน	กรรมการ
(๑๒) ปลัดกระทรวงพาณิชย์	กรรมการ
(๑๓) ปลัดกระทรวงมหาดไทย	กรรมการ
(๑๔) ปลัดกระทรวงแรงงาน	กรรมการ
(๑๕) ปลัดกระทรวงวิทยาศาสตร์และเทคโนโลยี	กรรมการ
(๑๖) ปลัดกระทรวงศึกษาธิการ	กรรมการ
(๑๗) ปลัดกระทรวงสาธารณสุข	กรรมการ
(๑๘) ปลัดกระทรวงอุตสาหกรรม	กรรมการ
(๑๙) เลขาธิการคณะกรรมการส่งเสริมการลงทุน	กรรมการ
(๒๐) ผู้อำนวยการสำนักงบประมาณ	กรรมการ

(๒๑) เลขาธิการ....

(๒๑) เลขาธิการคณะกรรมการพัฒนาการเศรษฐกิจและสังคมแห่งชาติ	กรรมการ
(๒๒) เลขาธิการคณะกรรมการพัฒนาระบบราชการ	กรรมการ
(๒๓) ผู้แทนสำนักงานเศรษฐกิจอุตสาหกรรม (เจ้าภาพหลัก)	กรรมการและเลขานุการร่วม
(๒๔) ผู้แทนกรมส่งเสริมอุตสาหกรรม (เจ้าภาพหลัก)	กรรมการและเลขานุการร่วม
(๒๕) ผู้แทนสำนักงานวิสาหกิจขนาดกลางและขนาดย่อม (เจ้าภาพหลัก)	กรรมการและเลขานุการร่วม
(๒๖) ผู้แทนสำนักงานคณะกรรมการพัฒนาการเศรษฐกิจและสังคมแห่งชาติ (เจ้าภาพหลัก)	กรรมการและเลขานุการร่วม
(๒๗) ผู้แทนสำนักงานนโยบายและแผนการขนส่งและจราจร (เจ้าภาพหลัก)	กรรมการและเลขานุการร่วม
(๒๘) ผู้แทนสำนักงบประมาณ	กรรมการและเลขานุการร่วม
(๒๙) ผู้แทนสำนักงานคณะกรรมการพัฒนาการเศรษฐกิจและสังคมแห่งชาติ	กรรมการและเลขานุการร่วม
(๓๐) ผู้แทนสำนักงานคณะกรรมการพัฒนาระบบราชการ	กรรมการและเลขานุการร่วม
(๓๑) ผู้แทนสำนักงานสภาความมั่นคงแห่งชาติ	กรรมการและเลขานุการร่วม

ให้คณะกรรมการ คณะที่ ๒.๑ มีอำนาจหน้าที่ ดังต่อไปนี้

๑. กำหนดหลักเกณฑ์ วัตถุประสงค์ ขอบเขตภารกิจ เป้าหมาย แนวทางการดำเนินงาน ตัวชี้วัด หน่วยงานเจ้าภาพ และหน่วยงานที่เกี่ยวข้องให้ครอบคลุม ครบถ้วน เพื่อให้การบูรณาการเชิงยุทธศาสตร์ เป็นไปอย่างมีประสิทธิภาพ เกิดประโยชน์สูงสุด

๒. ประสานส่วนราชการที่เกี่ยวข้องจัดทำข้อเสนอโครงการ/กิจกรรม และงบประมาณที่เหมาะสมที่จะดำเนินการจัดทำงบประมาณในลักษณะบูรณาการเชิงยุทธศาสตร์ ประจำปีงบประมาณ พ.ศ. ๒๕๖๐

๓. พิจารณากลั่นกรองข้อเสนอการจัดทำงบประมาณในลักษณะบูรณาการเชิงยุทธศาสตร์ ประจำปีงบประมาณ พ.ศ. ๒๕๖๐ ของประเด็น ดังต่อไปนี้

- (๑) การพัฒนาอุตสาหกรรมศักยภาพ
- (๒) การส่งเสริมวิสาหกิจขนาดกลางและขนาดย่อม
- (๓) การพัฒนาพื้นที่เขตเศรษฐกิจพิเศษ
- (๔) การพัฒนาโครงสร้างพื้นฐานและระบบโลจิสติกส์

๔. จัดทำข้อเสนอการจัดทำงบประมาณในลักษณะบูรณาการเชิงยุทธศาสตร์ ประจำปีงบประมาณ พ.ศ. ๒๕๖๐ ส่งสำนักงบประมาณ

๕. กำกับ ดูแล ติดตาม และตรวจสอบการใช้จ่ายงบประมาณ รวมทั้งบูรณาการการทำงานในทุกมิติ ทั้งในระดับพื้นที่ และหน่วยงานที่เกี่ยวข้องตามแผนบูรณาการ เพื่อให้การดำเนินงานเป็นไปอย่างต่อเนื่อง และมีประสิทธิภาพ บรรลุผลตามวัตถุประสงค์ ระดับปีงบประมาณ พ.ศ. ๒๕๕๙ เป็นต้นไป

ฯ/อ: เค็งคิง...



๖. แต่งตั้งคณะอนุกรรมการหรือคณะทำงานในการปฏิบัติงาน และเชิญส่วนราชการมาชี้แจงให้ข้อมูลรายละเอียดข้อคิดเห็นได้ตามความจำเป็น

๗. ดำเนินการอื่นตามที่นายกรัฐมนตรีและคณะรัฐมนตรีมอบหมาย

๒.๒ องค์ประกอบคณะกรรมการ ประกอบด้วย

- |   |                  |
|---|------------------|
| (๑) พลอากาศเอก ประจิน จั่นตอง<br>รองนายกรัฐมนตรี                          | ประธานกรรมการ    |
| (๒) รัฐมนตรีว่าการกระทรวงเทคโนโลยีสารสนเทศและการสื่อสาร                   | รองประธานกรรมการ |
| (๓) หม่อมหลวงปนัดดา ดิศกุล<br>รัฐมนตรีประจำสำนักนายกรัฐมนตรี              | รองประธานกรรมการ |
| (๔) ปลัดสำนักนายกรัฐมนตรี   | กรรมการ          |
| (๕) ปลัดกระทรวงกลาโหม   | กรรมการ          |
| (๖) ปลัดกระทรวงการคลัง  | กรรมการ          |
| (๗) ปลัดกระทรวงการต่างประเทศ  | กรรมการ          |
| (๘) ปลัดกระทรวงการท่องเที่ยวและกีฬา                                       | กรรมการ          |
| (๙) ปลัดกระทรวงการพัฒนาสังคมและความมั่นคง<br>ของมนุษย์                    | กรรมการ          |
| (๑๐) ปลัดกระทรวงคมนาคม  | กรรมการ          |
| (๑๑) ปลัดกระทรวงเทคโนโลยีสารสนเทศและการสื่อสาร                            | กรรมการ          |
| (๑๒) ปลัดกระทรวงพาณิชย์   | กรรมการ          |
| (๑๓) ปลัดกระทรวงมหาดไทย   | กรรมการ          |
| (๑๔) ปลัดกระทรวงยุติธรรม  | กรรมการ          |
| (๑๕) ปลัดกระทรวงวัฒนธรรม  | กรรมการ          |
| (๑๖) ปลัดกระทรวงวิทยาศาสตร์และเทคโนโลยี                                   | กรรมการ          |
| (๑๗) ปลัดกระทรวงศึกษาธิการ  | กรรมการ          |
| (๑๘) ปลัดกระทรวงอุตสาหกรรม  | กรรมการ          |
| (๑๙) ผู้อำนวยการสำนักงานกองทุนสนับสนุนการวิจัย                            | กรรมการ          |
| (๒๐) ผู้อำนวยการสำนักงานพัฒนาการวิจัยการเกษตร                             | กรรมการ          |
| (๒๑) เลขาธิการคณะกรรมการนโยบายวิทยาศาสตร์<br>เทคโนโลยีและนวัตกรรมแห่งชาติ | กรรมการ          |
| (๒๒) ผู้อำนวยการสำนักงานพัฒนาวิทยาศาสตร์<br>และเทคโนโลยีแห่งชาติ          | กรรมการ          |

(๒๓) เลขาธิการ

(๒๓) เลขธิการคณะกรรมการการอุดมศึกษา	กรรมการ
(๒๔) ผู้อำนวยการสถาบันวิจัยระบบสาธารณสุข	กรรมการ
(๒๕) เลขธิการคณะกรรมการวิจัยแห่งชาติ	กรรมการ
(๒๖) ประธานกรรมการบริหารสภาวิจัยแห่งชาติ	กรรมการ
(๒๗) ผู้อำนวยการสำนักงบประมาณ	กรรมการ
(๒๘) เลขธิการคณะกรรมการพัฒนาการเศรษฐกิจและสังคมแห่งชาติ	กรรมการ
(๒๙) เลขธิการคณะกรรมการพัฒนาระบบราชการ	กรรมการ
(๓๐) ผู้แทนสำนักงานปลัดกระทรวงเทคโนโลยีสารสนเทศและการสื่อสาร (เจ้าหน้าที่)	กรรมการและเลขานุการร่วม
(๓๑) ผู้แทนสำนักงานคณะกรรมการวิจัยแห่งชาติ (เจ้าหน้าที่)	กรรมการและเลขานุการร่วม
(๓๒) ผู้แทนสำนักงานปลัดกระทรวงวิทยาศาสตร์และเทคโนโลยี (เจ้าหน้าที่)	กรรมการและเลขานุการร่วม
(๓๓) ผู้แทนสำนักงบประมาณ	กรรมการและเลขานุการร่วม
(๓๔) ผู้แทนสำนักงานคณะกรรมการพัฒนาการเศรษฐกิจและสังคมแห่งชาติ	กรรมการและเลขานุการร่วม
(๓๕) ผู้แทนสำนักงานคณะกรรมการพัฒนาระบบราชการ	กรรมการและเลขานุการร่วม
(๓๖) ผู้แทนสำนักงานสภาพัฒนาการเศรษฐกิจและสังคมแห่งชาติ	กรรมการและเลขานุการร่วม

ให้คณะกรรมการ คณะที่ ๒๒ มีอำนาจหน้าที่ ดังต่อไปนี้

๑. กำหนดหลักเกณฑ์ วัตถุประสงค์ ขอบเขตภารกิจ เป้าหมาย แนวทางการดำเนินงาน ตัวชี้วัด หน่วยงานเจ้าภาพ และหน่วยงานที่เกี่ยวข้องให้ครอบคลุม ครบถ้วน เพื่อให้การบูรณาการเชิงยุทธศาสตร์ เป็นไปอย่างมีประสิทธิภาพ เกิดประโยชน์สูงสุด

๒. ประสานส่วนราชการที่เกี่ยวข้องจัดทำข้อเสนอโครงการ/กิจกรรม และงบประมาณที่เหมาะสมที่จะดำเนินการจัดทำงบประมาณในลักษณะบูรณาการเชิงยุทธศาสตร์ ประจำปีงบประมาณ พ.ศ. ๒๕๖๐

๓. พิจารณากลับกรองข้อเสนอการจัดทำงบประมาณในลักษณะบูรณาการเชิงยุทธศาสตร์ ประจำปีงบประมาณ พ.ศ. ๒๕๖๐ ของประเด็น ดังต่อไปนี้

(๑) การพัฒนาเศรษฐกิจดิจิทัล

(๒) การส่งเสริมการวิจัยและพัฒนา

๔. จัดทำข้อเสนอการจัดทำงบประมาณในลักษณะบูรณาการเชิงยุทธศาสตร์ ประจำปีงบประมาณ พ.ศ. ๒๕๖๐ ส่งสำนักงบประมาณ

/๕ กำกับ...

๕. กำกับ ดูแล ติดตาม และตรวจสอบการใช้จ่ายงบประมาณ รวมทั้งบูรณาการการทำงานในทุกมิติ ทั้งในระดับพื้นที่ และหน่วยงานที่เกี่ยวข้องความแผนบูรณาการ เพื่อให้การดำเนินงานเป็นไปอย่างต่อเนื่อง และมีประสิทธิภาพ บรรลุผลตามวัตถุประสงค์ ตั้งแต่ปีงบประมาณ พ.ศ. ๒๕๕๕ เป็นต้นไป

๖. แต่งตั้งคณะกรรมการหรือคณะทำงานในการปฏิบัติงาน และเชิญส่วนราชการมาชี้แจงให้ข้อมูลรายละเอียดข้อคิดเห็นได้ตามความจำเป็น

๗. ดำเนินการอื่นตามที่นายกรัฐมนตรีและคณะรัฐมนตรีมอบหมาย

๒.๓ องค์ประกอบคณะกรรมการ ประกอบด้วย

- |   |                         |
|---|-------------------------|
| (๑) พลเอก ณะศักดิ์ ปภีมาพร<br>รองนายกรัฐมนตรี   | ประธานกรรมการ           |
| (๒) รัฐมนตรีว่าการกระทรวงการท่องเที่ยวและกีฬา   | รองประธานกรรมการ        |
| (๓) ปลัดกระทรวงการท่องเที่ยวและกีฬา   | กรรมการ                 |
| (๔) ปลัดกระทรวงคมนาคม   | กรรมการ                 |
| (๕) ปลัดกระทรวงทรัพยากรธรรมชาติและสิ่งแวดล้อม   | กรรมการ                 |
| (๖) ปลัดกระทรวงมหาดไทย  | กรรมการ                 |
| (๗) ปลัดกระทรวงวัฒนธรรม   | กรรมการ                 |
| (๘) ผู้อำนวยการสำนักงานส่งเสริมการจัดประชุม<br>และนิทรรศการ (องค์การมหาชน)                        | กรรมการ                 |
| (๙) ผู้อำนวยการองค์การบริหารการพัฒนาพื้นที่พิเศษ<br>เพื่อการท่องเที่ยวอย่างยั่งยืน (องค์การมหาชน) | กรรมการ                 |
| (๑๐) ผู้อำนวยการสำนักงานพัฒนาพิงคนคร (องค์การมหาชน)   | กรรมการ                 |
| (๑๑) เลขาธิการคณะกรรมการการอุดมศึกษา  | กรรมการ                 |
| (๑๒) ผู้บัญชาการตำรวจแห่งชาติ   | กรรมการ                 |
| (๑๓) ผู้ว่าการการท่องเที่ยวแห่งประเทศไทย  | กรรมการ                 |
| (๑๔) ผู้อำนวยการสำนักงานงบประมาณ  | กรรมการ                 |
| (๑๕) เลขาธิการคณะกรรมการพัฒนาการเศรษฐกิจ<br>และสังคมแห่งชาติ                                      | กรรมการ                 |
| (๑๖) เลขาธิการคณะกรรมการพัฒนาระบบราชการ   | กรรมการ                 |
| (๑๗) ผู้แทนสำนักงานปลัดกระทรวงการท่องเที่ยวและกีฬา<br>(เจ้าภาพหลัก)                               | กรรมการและเลขานุการร่วม |
| (๑๘) ผู้แทนสำนักงานงบประมาณ   | กรรมการและเลขานุการร่วม |
| (๑๙) ผู้แทนสำนักงานคณะกรรมการพัฒนาการเศรษฐกิจ<br>และสังคมแห่งชาติ                                 | กรรมการและเลขานุการร่วม |
| (๒๐) ผู้แทนสำนักงานคณะกรรมการพัฒนาระบบราชการ  | กรรมการและเลขานุการร่วม |
| (๒๑) ผู้แทนสำนักงานสภาความมั่นคงแห่งชาติ  | กรรมการและเลขานุการร่วม |

ให้คณะกรรมการ

ให้คณะกรรมการ คณะที่ ๒.๓ มีอำนาจหน้าที่ ดังต่อไปนี้

๑. กำหนดหลักเกณฑ์ วัตถุประสงค์ ขอบเขตภารกิจ เป้าหมาย แนวทางการดำเนินงาน ตัวชี้วัด หน่วยงานเจ้าภาพ และหน่วยงานที่เกี่ยวข้องให้ครอบคลุม ครบถ้วน เพื่อให้การบูรณาการเชิงยุทธศาสตร์ เป็นไปอย่างมีประสิทธิภาพ เกิดประโยชน์สูงสุด

๒. ประสานส่วนราชการที่เกี่ยวข้องจัดทำข้อเสนอโครงการ/กิจกรรม และงบประมาณที่เหมาะสมที่จะดำเนินการจัดทำงบประมาณในลักษณะบูรณาการเชิงยุทธศาสตร์ ประจำปีงบประมาณ พ.ศ. ๒๕๖๐

๓. พิจารณากลับกรองข้อเสนอการจัดทำงบประมาณในลักษณะบูรณาการเชิงยุทธศาสตร์ ประจำปีงบประมาณ พ.ศ. ๒๕๖๐ ของประเด็น เรื่อง การสร้างรายได้จากการท่องเที่ยวและบริการ

๔. จัดทำข้อเสนอการจัดทำงบประมาณในลักษณะบูรณาการเชิงยุทธศาสตร์ ประจำปีงบประมาณ พ.ศ. ๒๕๖๐ ส่งสำนักงบประมาณ

๕. กำกับ ดูแล ติดตาม และตรวจสอบการใช้จ่ายงบประมาณ รวมทั้งบูรณาการการทำงานในทุกมิติ ทั้งในระดับพื้นที่ และหน่วยงานที่เกี่ยวข้องตามแผนบูรณาการ เพื่อให้การดำเนินงานเป็นไปอย่างต่อเนื่อง และมีประสิทธิภาพ บรรลุผลตามวัตถุประสงค์ ตั้งแต่ปีงบประมาณ พ.ศ. ๒๕๕๙ เป็นต้นไป

๖. แต่งตั้งคณะอนุกรรมการหรือคณะทำงานในการปฏิบัติงาน และเชิญส่วนราชการมาชี้แจงให้ข้อมูลรายละเอียดข้อคิดเห็นได้ตามความจำเป็น

๗. ดำเนินการอื่นตามที่นายกรัฐมนตรีและคณะรัฐมนตรีมอบหมาย

๓. คณะกรรมการพิจารณาการจัดทำงบประมาณในลักษณะบูรณาการเชิงยุทธศาสตร์ ประจำปีงบประมาณ พ.ศ. ๒๕๖๐ คณะที่ ๓ ยุทธศาสตร์ด้านการพัฒนาและเสริมสร้างศักยภาพคน ดังนี้

๓.๑ องค์ประกอบคณะกรรมการ ประกอบด้วย

- |  |                  |
|--|------------------|
| (๑) พลเรือเอก ณรงค์ พิพัฒนาศัย<br>รองนายกรัฐมนตรี                | ประธานกรรมการ    |
| (๒) รัฐมนตรีว่าการกระทรวงการพัฒนาสังคม<br>และความมั่นคงของมนุษย์ | รองประธานกรรมการ |
| (๓) ปลัดกระทรวงการพัฒนาสังคมและความมั่นคง<br>ของมนุษย์           | กรรมการ          |
| (๔) ปลัดกระทรวงมหาดไทย   | กรรมการ          |
| (๕) ปลัดกระทรวงแรงงาน  | กรรมการ          |
| (๖) ปลัดกระทรวงวิทยาศาสตร์และเทคโนโลยี                           | กรรมการ          |
| (๗) ปลัดกระทรวงศึกษาธิการ  | กรรมการ          |
| (๘) ปลัดกระทรวงสาธารณสุข   | กรรมการ          |
| (๙) เลขาธิการคณะกรรมการการอาชีวศึกษา                             | กรรมการ          |
| (๑๐) เลขาธิการคณะกรรมการการอุดมศึกษา                             | กรรมการ          |
| (๑๑) ผู้อำนวยการสำนักงบประมาณ                                    | กรรมการ          |

/(๑๒) เลขาธิการ...

(๑๖) เลขานุการคณะกรรมการพัฒนาการเศรษฐกิจ และสังคมแห่งชาติ	กรรมการ
(๑๗) เลขานุการคณะกรรมการพัฒนาระบบราชการ	กรรมการ
(๑๘) ผู้แทนสำนักงานปลัดกระทรวงการพัฒนาสังคม และความมั่นคงของมนุษย์ (เจ้าภาพหลัก)	กรรมการและเลขานุการร่วม
(๑๙) ผู้แทนสำนักงานงบประมาณ	กรรมการและเลขานุการร่วม
(๒๐) ผู้แทนสำนักงานคณะกรรมการพัฒนาการเศรษฐกิจ และสังคมแห่งชาติ	กรรมการและเลขานุการร่วม
(๒๑) ผู้แทนสำนักงานคณะกรรมการพัฒนาระบบราชการ	กรรมการและเลขานุการร่วม
(๒๒) ผู้แทนสำนักงานสภาความมั่นคงแห่งชาติ	กรรมการและเลขานุการร่วม

ให้คณะกรรมการ คณะที่ ๓๑ มีอำนาจหน้าที่ ดังต่อไปนี้

๑. กำหนดหลักเกณฑ์ วัตถุประสงค์ ขอบเขตภารกิจ เป้าหมาย แนวทางการดำเนินงาน คิวชีวิด  
หน่วยงานเจ้าภาพ และหน่วยงานที่เกี่ยวข้องให้ครอบคลุม ครบถ้วน เพื่อให้การบูรณาการเชิงยุทธศาสตร์ เป็นไป  
อย่างมีประสิทธิภาพ เกิดประโยชน์สูงสุด

๒. ประสานส่วนราชการที่เกี่ยวข้องจัดทำข้อเสนอโครงการ/กิจกรรม และงบประมาณ  
ที่เหมาะสมที่จะดำเนินการจัดทำงบประมาณในลักษณะบูรณาการเชิงยุทธศาสตร์ ประจำปีงบประมาณ พ.ศ. ๒๕๖๐

๓. พิจารณากลับกรองข้อเสนอการจัดทำงบประมาณในลักษณะบูรณาการเชิงยุทธศาสตร์  
ประจำปีงบประมาณ พ.ศ. ๒๕๖๐ ของประเด็น เรื่อง การพัฒนาศักยภาพคนตามช่วงวัย

๔. จัดทำข้อเสนอการจัดทำงบประมาณในลักษณะบูรณาการเชิงยุทธศาสตร์ ประจำปีงบประมาณ  
พ.ศ. ๒๕๖๐ ส่งสำนักงานงบประมาณ

๕. กำกับ ดูแล ติดตาม และตรวจสอบการใช้จ่ายงบประมาณ รวมทั้งบูรณาการการทำงาน  
ในทุกมิติ ทั้งในระดับพื้นที่ และหน่วยงานที่เกี่ยวข้องตามแผนบูรณาการ เพื่อให้การดำเนินงานเป็นไปอย่างต่อเนื่อง  
และมีประสิทธิภาพ บรรลุผลตามวัตถุประสงค์ ตั้งแต่ปีงบประมาณ พ.ศ. ๒๕๕๙ เป็นต้นไป

๖. แต่งตั้งคณะกรรมการหรือคณะทำงานในการปฏิบัติงาน และเชิญส่วนราชการมาชี้แจงให้  
ข้อมูลรายละเอียดข้อคิดเห็นได้ตามความจำเป็น

๗. ดำเนินการอื่นตามที่นายกรัฐมนตรีและคณะรัฐมนตรีมอบหมาย

๓.๒ องค์ประกอบคณะกรรมการ ประกอบด้วย

(๑) พลอากาศเอก ประจิน จั่นตอง รองนายกรัฐมนตรี	ประธานกรรมการ
(๒) รัฐมนตรีว่าการกระทรวงศึกษาธิการ	รองประธานกรรมการ
(๓) ปลัดสำนักนายกรัฐมนตรี	กรรมการ
(๔) ปลัดกระทรวงมหาดไทย	กรรมการ

(๕) ปลัดกระทรวง...

(๕) ปลัดกระทรวงวัฒนธรรม	กรรมการ
(๖) ปลัดกระทรวงศึกษาธิการ	กรรมการ
(๗) เลขาธิการสภาการศึกษา	กรรมการ
(๘) เลขาธิการคณะกรรมการการศึกษาขั้นพื้นฐาน	กรรมการ
(๙) เลขาธิการคณะกรรมการการอาชีวศึกษา	กรรมการ
(๑๐) เลขาธิการคณะกรรมการการอุดมศึกษา	กรรมการ
(๑๑) ผู้อำนวยการสำนักพระพุทธศาสนาแห่งชาติ	กรรมการ
(๑๒) เลขาธิการราชบัณฑิตยสภา	กรรมการ
(๑๓) ผู้บัญชาการตำรวจแห่งชาติ	กรรมการ
(๑๔) ผู้อำนวยการสำนักงานงบประมาณ	กรรมการ
(๑๕) เลขาธิการคณะกรรมการพัฒนาการเศรษฐกิจ และสังคมแห่งชาติ	กรรมการ
(๑๖) เลขาธิการคณะกรรมการพัฒนาระบบราชการ	กรรมการ
(๑๗) ผู้แทนสำนักงานปลัดกระทรวงศึกษาธิการ (เจ้าภาพหลัก)	กรรมการและเลขานุการร่วม
(๑๘) ผู้แทนสำนักงานเลขาธิการสภาการศึกษา (เจ้าภาพหลัก)	กรรมการและเลขานุการร่วม
(๑๙) ผู้แทนสำนักงานงบประมาณ	กรรมการและเลขานุการร่วม
(๒๐) ผู้แทนสำนักงานคณะกรรมการพัฒนาการเศรษฐกิจ และสังคมแห่งชาติ	กรรมการและเลขานุการร่วม
(๒๑) ผู้แทนสำนักงานคณะกรรมการพัฒนาระบบราชการ	กรรมการและเลขานุการร่วม
(๒๒) ผู้แทนสำนักงานสภาความมั่นคงแห่งชาติ	กรรมการและเลขานุการร่วม

ให้คณะกรรมการ คณะที่ ๓๒ มีอำนาจหน้าที่ ดังต่อไปนี้

๑. กำหนดหลักเกณฑ์ วัตถุประสงค์ ขอบเขตภารกิจ เป้าหมาย แนวทางการดำเนินงาน คัดชี้วัด  
หน่วยงานเจ้าภาพ และหน่วยงานที่เกี่ยวข้องให้ครอบคลุม ครบถ้วน เพื่อให้การบูรณาการเชิงยุทธศาสตร์ เป็นไป  
อย่างมีประสิทธิภาพ เกิดประโยชน์สูงสุด

๒. ประสานส่วนราชการที่เกี่ยวข้องจัดทำข้อเสนอโครงการ/กิจกรรม และงบประมาณ  
ที่เหมาะสมที่จะดำเนินการจัดทำงบประมาณในลักษณะบูรณาการเชิงยุทธศาสตร์ ประจำปีงบประมาณ พ.ศ. ๒๕๖๐

๓. พิจารณากลับกรองข้อเสนอการจัดทำงบประมาณในลักษณะบูรณาการเชิงยุทธศาสตร์  
ประจำปีงบประมาณ พ.ศ. ๒๕๖๐ ของประเด็น เรื่อง การยกระดับคุณภาพการศึกษาและการเรียนรู้ตลอดชีวิต

๔. จัดทำข้อเสนอการจัดทำงบประมาณในลักษณะบูรณาการเชิงยุทธศาสตร์ ประจำปีงบประมาณ  
พ.ศ. ๒๕๖๐ ส่งสำนักงานงบประมาณ

/๕ กำกับ...

๕. กำกับ ดูแล ติดตาม และตรวจสอบการใช้จ่ายงบประมาณ รวมทั้งบูรณาการการทำงานในทุกมิติ ทั้งในระดับพื้นที่ และหน่วยงานที่เกี่ยวข้องตามแผนบูรณาการ เพื่อให้การดำเนินงานเป็นไปอย่างต่อเนื่อง และมีประสิทธิภาพ บรรลุผลตามวัตถุประสงค์ ตั้งแต่ปีงบประมาณ พ.ศ. ๒๕๕๙ เป็นต้นไป

๖. แต่งตั้งคณะอนุกรรมการหรือคณะทำงานในการปฏิบัติงาน และเชิญส่วนราชการมาชี้แจงให้ข้อมูลรายละเอียดข้อคิดเห็นได้ตามความจำเป็น

๗. ดำเนินการอื่นตามที่นายกรัฐมนตรีและคณะรัฐมนตรีมอบหมาย

๔. คณะกรรมการพิจารณาการจัดทำงบประมาณในลักษณะบูรณาการเชิงยุทธศาสตร์ ประจำปีงบประมาณ พ.ศ. ๒๕๖๐ คณะที่ ๔ ยุทธศาสตร์ด้านการแก้ปัญหาความยากจน ลดความเหลื่อมล้ำ และสร้างการเติบโตจากภายใน ดังนี้

๔.๑ องค์ประกอบคณะกรรมการ ประกอบด้วย

(๑) พลเอก ประวิตร วงษ์สุวรรณ รองนายกรัฐมนตรี	ประธานกรรมการ
(๒) รัฐมนตรีว่าการกระทรวงทรัพยากรธรรมชาติและสิ่งแวดล้อม	รองประธานกรรมการ
(๓) ปลัดกระทรวงกลาโหม	กรรมการ
(๔) ปลัดกระทรวงการคลัง	กรรมการ
(๕) ปลัดกระทรวงการท่องเที่ยวและกีฬา	กรรมการ
(๖) ปลัดกระทรวงการพัฒนาสังคมและความมั่นคง ของมนุษย์	กรรมการ
(๗) ปลัดกระทรวงเกษตรและสหกรณ์	กรรมการ
(๘) ปลัดกระทรวงคมนาคม	กรรมการ
(๙) ปลัดกระทรวงทรัพยากรธรรมชาติและสิ่งแวดล้อม	กรรมการ
(๑๐) ปลัดกระทรวงมหาดไทย	กรรมการ
(๑๑) ผู้อำนวยการสำนักงบประมาณ	กรรมการ
(๑๒) เลขาธิการคณะกรรมการพัฒนาการเศรษฐกิจ และสังคมแห่งชาติ	กรรมการ
(๑๓) เลขาธิการคณะกรรมการพัฒนาระบบราชการ	กรรมการ
(๑๔) ผู้แทนสำนักงานนโยบายและแผนทรัพยากรธรรมชาติและสิ่งแวดล้อม (เจ้าภาพหลัก)	กรรมการและเลขานุการร่วม
(๑๕) ผู้แทนสำนักงบประมาณ	กรรมการและเลขานุการร่วม
(๑๖) ผู้แทนสำนักงานคณะกรรมการพัฒนาการเศรษฐกิจ และสังคมแห่งชาติ	กรรมการและเลขานุการร่วม

(๑๗) ผู้แทน...

- (๑๗) ผู้แทนสำนักงานคณะกรรมการพัฒนาระบบราชการ      กรรมการและเลขานุการร่วม
- (๑๗) ผู้แทนสำนักงานสภาพัฒนาการเศรษฐกิจและสังคมแห่งชาติ      กรรมการและเลขานุการร่วม

ให้คณะกรรมการ คณะที่ ๔๑ มีอำนาจหน้าที่ ดังต่อไปนี้

๑. กำหนดหลักเกณฑ์ วัตถุประสงค์ ขอบเขตภารกิจ เป้าหมาย แนวทางการดำเนินงาน ตัวชี้วัด หน่วยงานเจ้าภาพ และหน่วยงานที่เกี่ยวข้องให้ครอบคลุม ครบถ้วน เพื่อให้การบูรณาการเชิงยุทธศาสตร์ เป็นไปอย่างมีประสิทธิภาพ เกิดประโยชน์สูงสุด

๒. ประสานส่วนราชการที่เกี่ยวข้องจัดทำข้อเสนอโครงการ/กิจกรรม และงบประมาณที่เหมาะสมที่จะดำเนินการจัดทำงบประมาณในลักษณะบูรณาการเชิงยุทธศาสตร์ ประจำปีงบประมาณ พ.ศ. ๒๕๖๐

๓. พิจารณากลับกรองข้อเสนอการจัดทำงบประมาณในลักษณะบูรณาการเชิงยุทธศาสตร์ ประจำปีงบประมาณ พ.ศ. ๒๕๖๐ ของประเด็น เรื่อง การจัดการปัญหาที่ดินทำกิน

๔. จัดทำข้อเสนอการจัดทำงบประมาณในลักษณะบูรณาการเชิงยุทธศาสตร์ ประจำปีงบประมาณ พ.ศ. ๒๕๖๐ ส่งสำนักงบประมาณ

๕. กำกับ ดูแล ติดตาม และตรวจสอบการใช้จ่ายงบประมาณ รวมทั้งบูรณาการการทำงานในทุกมิติ ทั้งในระดับพื้นที่ และหน่วยงานที่เกี่ยวข้องตามแผนบูรณาการเพื่อให้การดำเนินงานเป็นไปอย่างต่อเนื่อง และมีประสิทธิภาพ บรรลุผลตามวัตถุประสงค์ ตั้งแต่ปีงบประมาณ พ.ศ. ๒๕๕๔ เป็นต้นไป

๖. แต่งตั้งคณะอนุกรรมการหรือคณะทำงานในการปฏิบัติงาน และเชิญส่วนราชการมาชี้แจงให้ข้อมูลรายละเอียดข้อคิดเห็นได้ตามความจำเป็น

๗. ดำเนินการอื่นตามที่นายกรัฐมนตรีและคณะรัฐมนตรีมอบหมาย

๔.๒ องค์ประกอบคณะกรรมการ ประกอบด้วย

- |   |                  |
|---|------------------|
| (๑) พลเรือเอก ณรงค์ พิพัฒนาศัย<br>รองนายกรัฐมนตรี           | ประธานกรรมการ    |
| (๒) รัฐมนตรีว่าการกระทรวงสาธารณสุข                          | รองประธานกรรมการ |
| (๓) ปลัดกระทรวงการคลัง                                      | กรรมการ          |
| (๔) ปลัดกระทรวงมหาดไทย                                      | กรรมการ          |
| (๕) ปลัดกระทรวงแรงงาน                                       | กรรมการ          |
| (๖) ปลัดกระทรวงสาธารณสุข                                    | กรรมการ          |
| (๗) เลขาธิการสำนักงานหลักประกัน<br>สุขภาพแห่งชาติ           | กรรมการ          |
| (๘) ผู้อำนวยการสำนักงบประมาณ                                | กรรมการ          |
| (๙) เลขาธิการคณะกรรมการพัฒนาการเศรษฐกิจ<br>และสังคมแห่งชาติ | กรรมการ          |
| (๑๐) เลขาธิการคณะกรรมการพัฒนาระบบราชการ                     | กรรมการ          |

(๑๑) ผู้แทน...



- |   |                         |
|---|-------------------------|
| (๑๑) ผู้แทนสำนักงานหลักประกันสุขภาพแห่งชาติ<br>(เจ้าภาพหลัก)      | กรรมการและเลขานุการร่วม |
| (๑๒) ผู้แทนสำนักงานปลัดกระทรวงสาธารณสุข                           | กรรมการและเลขานุการร่วม |
| (๑๓) ผู้แทนสำนักงานงบประมาณ                                       | กรรมการและเลขานุการร่วม |
| (๑๔) ผู้แทนสำนักงานคณะกรรมการพัฒนาการเศรษฐกิจ<br>และสังคมแห่งชาติ | กรรมการและเลขานุการร่วม |
| (๑๕) ผู้แทนสำนักงานคณะกรรมการพัฒนาระบบราชการ                      | กรรมการและเลขานุการร่วม |
| (๑๖) ผู้แทนสำนักงานสภาความมั่นคงแห่งชาติ                          | กรรมการและเลขานุการร่วม |

ให้คณะกรรมการ คณะที่ ๔๒ มีอำนาจหน้าที่ ดังต่อไปนี้

๑. กำหนดหลักเกณฑ์ วัตถุประสงค์ ขอบเขตภารกิจ เป้าหมาย แนวทางการดำเนินงาน คิวชีวิต  
หน่วยงานเจ้าภาพ และหน่วยงานที่เกี่ยวข้องให้ครอบคลุม ครบถ้วน เพื่อให้การบูรณาการเชิงยุทธศาสตร์ เป็นไป  
อย่างมีประสิทธิภาพ เกิดประโยชน์สูงสุด

๒. ประสานส่วนราชการที่เกี่ยวข้องจัดทำข้อเสนอโครงการ/กิจกรรม และงบประมาณ  
ที่เหมาะสมที่จะดำเนินการจัดทำงบประมาณในลักษณะบูรณาการเชิงยุทธศาสตร์ ประจำปีงบประมาณ พ.ศ. ๒๕๖๐

๓. ทิวการณ์กลั่นกรองข้อเสนอการจัดทำงบประมาณในลักษณะบูรณาการเชิงยุทธศาสตร์  
ประจำปีงบประมาณ พ.ศ. ๒๕๖๐ ของประเด็น เรื่อง การพัฒนาระบบประกันสุขภาพ

๔. จัดทำข้อเสนอการจัดทำงบประมาณในลักษณะบูรณาการเชิงยุทธศาสตร์ ประจำปีงบประมาณ  
พ.ศ. ๒๕๖๐ ส่งสำนักงานงบประมาณ

๕. กำกับ ดูแล ติดตาม และตรวจสอบการใช้จ่ายงบประมาณ รวมทั้งบูรณาการการทำงาน  
ในทุกมิติ ทั้งในระดับพื้นที่ และหน่วยงานที่เกี่ยวข้องตามแผนบูรณาการ เพื่อให้การดำเนินงานเป็นไปอย่างต่อเนื่อง  
และมีประสิทธิภาพ บรรลุผลตามวัตถุประสงค์ ตั้งแต่ปีงบประมาณ พ.ศ. ๒๕๕๙ เป็นต้นไป

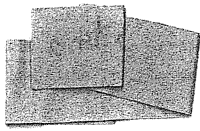
๖. แต่งตั้งคณะอนุกรรมการหรือคณะทำงานในการปฏิบัติงาน และเชิญส่วนราชการมาชี้แจงให้  
ข้อมูลรายละเอียดข้อคิดเห็นได้ตามความจำเป็น

๗. ดำเนินการอื่นตามที่นายกรัฐมนตรีและคณะรัฐมนตรีมอบหมาย

**๕.๓. องค์ประกอบคณะกรรมการประกอบด้วย**

- |  |                  |
|--|------------------|
| (๑) นายสมคิด จาตุศรีพิทักษ์<br>รองนายกรัฐมนตรี                   | ประธานกรรมการ    |
| (๒) รัฐมนตรีว่าการกระทรวงมหาดไทย                                 | รองประธานกรรมการ |
| (๓) รัฐมนตรีว่าการกระทรวงการพัฒนาสังคมและ<br>ความมั่นคงของมนุษย์ | รองประธานกรรมการ |
| (๔) ปลัดกระทรวงการคลัง   | กรรมการ          |
| (๕) ปลัดกระทรวงการท่องเที่ยวและกีฬา                              | กรรมการ          |

(๖) ปลัดกระทรวง...



(๖) ปลัดกระทรวงการพัฒนาสังคมและความมั่นคงของมนุษย์	กรรมการ
(๗) ปลัดกระทรวงมหาดไทย	กรรมการ
(๘) ปลัดกระทรวงแรงงาน	กรรมการ
(๙) ปลัดกระทรวงศึกษาธิการ	กรรมการ
(๑๐) ปลัดกระทรวงสาธารณสุข	กรรมการ
(๑๑) ปลัดกระทรวงอุตสาหกรรม	กรรมการ
(๑๒) เลขาธิการคณะกรรมการการอาชีวศึกษา	กรรมการ
(๑๓) เลขาธิการคณะกรรมการการอุดมศึกษา	กรรมการ
(๑๔) ผู้อำนวยการสำนักงบประมาณ	กรรมการ
(๑๕) เลขาธิการคณะกรรมการพัฒนาการเศรษฐกิจและสังคมแห่งชาติ	กรรมการ
(๑๖) เลขาธิการคณะกรรมการพัฒนาระบบราชการ	กรรมการ
(๑๗) ผู้แทนกรรมการพัฒนาชุมชน (เจ้าภาพหลัก)	กรรมการและเลขานุการร่วม
(๑๘) ผู้แทนสำนักงานปลัดกระทรวงการพัฒนาสังคมและความมั่นคงของมนุษย์ (เจ้าภาพหลัก)	กรรมการและเลขานุการร่วม
(๑๙) ผู้แทนสำนักงบประมาณ	กรรมการและเลขานุการร่วม
(๒๐) ผู้แทนสำนักงานคณะกรรมการพัฒนาการเศรษฐกิจและสังคมแห่งชาติ	กรรมการและเลขานุการร่วม
(๒๑) ผู้แทนสำนักงานคณะกรรมการพัฒนาระบบราชการ	กรรมการและเลขานุการร่วม
(๒๒) ผู้แทนสำนักงานสภาความมั่นคงแห่งชาติ	กรรมการและเลขานุการร่วม

**วัตถุประสงค์ของศูนย์ฯ / ๑๑. ปณิธานวิสัยทัศน์ และค่านิยม**

๑. กำหนดหลักเกณฑ์ วัตถุประสงค์ ขอบเขตภารกิจ เป้าหมาย แนวทางการดำเนินงาน ตัวชี้วัด หน่วยงานเจ้าภาพ และหน่วยงานที่เกี่ยวข้องให้ครอบคลุม ครบถ้วน เพื่อให้การบูรณาการเชิงยุทธศาสตร์ เป็นไปอย่างมีประสิทธิภาพ เกิดประโยชน์สูงสุด

๒. ประสานส่วนราชการที่เกี่ยวข้องจัดทำข้อเสนอโครงการ/กิจกรรม และงบประมาณที่เหมาะสมที่จะดำเนินการจัดทำงบประมาณในลักษณะบูรณาการเชิงยุทธศาสตร์ ประจำปีงบประมาณ พ.ศ. ๒๕๖๐

๓. พิจารณากลับกรองข้อเสนอการจัดทำงบประมาณในลักษณะบูรณาการเชิงยุทธศาสตร์ ประจำปีงบประมาณ พ.ศ. ๒๕๖๐ ของประเด็น ดังต่อไปนี้

- (๑) การพัฒนาเศรษฐกิจฐานรากและชุมชนเข้มแข็ง
- (๒) การสร้างความเสมอภาคเพื่อรองรับสังคมผู้สูงอายุ

๔. จัดทำข้อเสนอการจัดทำงบประมาณในลักษณะบูรณาการเชิงยุทธศาสตร์ ประจำปีงบประมาณ พ.ศ. ๒๕๖๐ ส่งสำนักงบประมาณ

/๕ กำกับ...

๕. กำกับ ดูแล ติดตาม และตรวจสอบการใช้จ่ายงบประมาณ รวมทั้งบูรณาการการทำงานในทุกมิติ ทั้งในระดับพื้นที่ และหน่วยงานที่เกี่ยวข้องตามแผนบูรณาการ เพื่อให้การดำเนินงานเป็นไปอย่างต่อเนื่อง และมีประสิทธิภาพ บรรลุผลตามวัตถุประสงค์ ตั้งแต่ปีงบประมาณ พ.ศ. ๒๕๕๕ เป็นต้นไป

๖. แต่งตั้งคณะกรรมการหรือคณะทำงานในการปฏิบัติงาน และเชิญส่วนราชการมาชี้แจงให้ข้อมูลรายละเอียดข้อคิดเห็นได้ตามความจำเป็น

๗. ดำเนินการอื่นตามที่นายกรัฐมนตรีและคณะรัฐมนตรีมอบหมาย

๘. คณะกรรมการพิจารณาการจัดทำงบประมาณในลักษณะบูรณาการเชิงยุทธศาสตร์ ประจำปีงบประมาณ พ.ศ. ๒๕๖๐ คณะที่ ๕ ยุทธศาสตร์ด้านการจัดการน้ำและสร้างการเติบโตบนคุณภาพชีวิตที่เป็นมิตรกับสิ่งแวดล้อมอย่างยั่งยืน ดังนี้

๘.๑ องค์ประกอบคณะกรรมการ ประกอบด้วย

(๑) พลเอก ประวิตร วงษ์สุวรรณ รองนายกรัฐมนตรี	ประธานกรรมการ
(๒) รัฐมนตรีว่าการกระทรวงทรัพยากรธรรมชาติและสิ่งแวดล้อม	รองประธานกรรมการ
(๓) รัฐมนตรีว่าการกระทรวงเกษตรและสหกรณ์	รองประธานกรรมการ
(๔) ปลัดกระทรวงกลาโหม	กรรมการ
(๕) ปลัดกระทรวงการพัฒนาสังคมและความมั่นคงของมนุษย์	กรรมการ
(๖) ปลัดกระทรวงเกษตรและสหกรณ์	กรรมการ
(๗) ปลัดกระทรวงคมนาคม	กรรมการ
(๘) ปลัดกระทรวงทรัพยากรธรรมชาติและสิ่งแวดล้อม	กรรมการ
(๙) ปลัดกระทรวงเทคโนโลยีสารสนเทศและการสื่อสาร	กรรมการ
(๑๐) ปลัดกระทรวงพลังงาน	กรรมการ
(๑๑) ปลัดกระทรวงมหาดไทย	กรรมการ
(๑๒) ปลัดกระทรวงยุติธรรม	กรรมการ
(๑๓) ปลัดกระทรวงวิทยาศาสตร์และเทคโนโลยี	กรรมการ
(๑๔) ปลัดกระทรวงศึกษาธิการ	กรรมการ
(๑๕) ปลัดกระทรวงสาธารณสุข	กรรมการ
(๑๖) ปลัดกระทรวงอุตสาหกรรม	กรรมการ
(๑๗) ผู้อำนวยการสำนักงบประมาณ	กรรมการ
(๑๘) เลขาธิการคณะกรรมการพัฒนาการเศรษฐกิจและสังคมแห่งชาติ	กรรมการ

(๑๘) เลขาธิการ...

(๑๙) เลขานุการคณะกรรมการพัฒนาระบบราชการ	กรรมการ
(๒๐) ผู้อำนวยการสำนักงานพระพุทธศาสนาแห่งชาติ	กรรมการ
(๒๑) ผู้แทนกรมชลประทาน (เจ้าภาพหลัก)	กรรมการและเลขานุการร่วม
(๒๒) ผู้แทนกรมทรัพยากรน้ำ (เจ้าภาพหลัก)	กรรมการและเลขานุการร่วม
(๒๓) ผู้แทนกรมควบคุมมลพิษ (เจ้าภาพหลัก)	กรรมการและเลขานุการร่วม
(๒๔) ผู้แทนสำนักงานประมง	กรรมการและเลขานุการร่วม
(๒๕) ผู้แทนสำนักงานคณะกรรมการพัฒนาการเศรษฐกิจและสังคมแห่งชาติ	กรรมการและเลขานุการร่วม
(๒๖) ผู้แทนสำนักงานคณะกรรมการพัฒนาระบบราชการ	กรรมการและเลขานุการร่วม
(๒๗) ผู้แทนสำนักงานสภาความมั่นคงแห่งชาติ	กรรมการและเลขานุการร่วม

ให้คณะกรรมการ คณะที่ ๕๑ มีอำนาจหน้าที่ ดังต่อไปนี้

๑. กำหนดหลักเกณฑ์ วัตถุประสงค์ ขอบเขตภารกิจ เป้าหมาย แนวทางการดำเนินงาน ตัวชี้วัด หน่วยงานเจ้าภาพ และหน่วยงานที่เกี่ยวข้องให้ครอบคลุม ครบถ้วน เพื่อให้การบูรณาการเชิงยุทธศาสตร์ เป็นไปอย่างมีประสิทธิภาพ เกิดประโยชน์สูงสุด

๒. ประสานส่วนราชการที่เกี่ยวข้องจัดทำข้อเสนอโครงการ/กิจกรรม และงบประมาณที่เหมาะสมที่จะดำเนินการจัดทำงบประมาณในลักษณะบูรณาการเชิงยุทธศาสตร์ ประจำปีงบประมาณ พ.ศ. ๒๕๖๐

๓. พิจารณากลับกรองข้อเสนอการจัดทำงบประมาณในลักษณะบูรณาการเชิงยุทธศาสตร์ ประจำปีงบประมาณ พ.ศ. ๒๕๖๐ ของประเด็น ดังต่อไปนี้

(๑) การบริหารจัดการขยะและสิ่งแวดล้อม

(๒) การบริหารจัดการทรัพยากรน้ำ

๔. จัดทำข้อเสนอการจัดทำงบประมาณในลักษณะบูรณาการเชิงยุทธศาสตร์ ประจำปีงบประมาณ พ.ศ. ๒๕๖๐ ส่งสำนักงานประมง

๕. กำกับ ดูแล ติดตาม และตรวจสอบการใช้จ่ายงบประมาณ รวมทั้งบูรณาการการทำงานในทุกมิติ ทั้งในระดับพื้นที่ และหน่วยงานที่เกี่ยวข้องตามแผนบูรณาการ เพื่อให้การดำเนินงานเป็นไปอย่างค้ำต้องและมีประสิทธิภาพ บรรลุผลตามวัตถุประสงค์ ตั้งแต่ปีงบประมาณ พ.ศ. ๒๕๕๙ เป็นต้นไป

๖. แต่งตั้งคณะอนุกรรมการหรือคณะทำงานในการปฏิบัติงาน และเชิญส่วนราชการมาชี้แจงให้ข้อมูลรายละเอียดข้อคิดเห็นได้ความจำเป็น

๗. ดำเนินการอื่นตามที่นายกรัฐมนตรีและคณะรัฐมนตรีมอบหมาย

๕.๒ องค์ประกอบคณะกรรมการ ประกอบด้วย

(๑) หลออากาศเอก ประจิน จั่นตอง

ประธานกรรมการ

รองนายกรัฐมนตรี

(๒) รัฐมนตรีว่าการกระทรวงพลังงาน

รองประธานกรรมการ

(๓) ปลัดกระทรวง...

(๓) ปลัดกระทรวงการคลัง	กรรมการ
(๔) ปลัดกระทรวงเกษตรและสหกรณ์	กรรมการ
(๕) ปลัดกระทรวงคมนาคม	กรรมการ
(๖) ปลัดกระทรวงทรัพยากรธรรมชาติและสิ่งแวดล้อม	กรรมการ
(๗) ปลัดกระทรวงพลังงาน	กรรมการ
(๘) ปลัดกระทรวงพาณิชย์	กรรมการ
(๙) ปลัดกระทรวงมหาดไทย	กรรมการ
(๑๐) ปลัดกระทรวงวิทยาศาสตร์และเทคโนโลยี	กรรมการ
(๑๑) ปลัดกระทรวงศึกษาธิการ	กรรมการ
(๑๒) ปลัดกระทรวงอุตสาหกรรม	กรรมการ
(๑๓) ผู้อำนวยการสำนักงบประมาณ	กรรมการ
(๑๔) เลขาธิการคณะกรรมการพัฒนาการเศรษฐกิจ และสังคมแห่งชาติ	กรรมการ
(๑๕) เลขาธิการคณะกรรมการพัฒนาระบบราชการ	กรรมการ
(๑๖) ผู้แทนสำนักงานปลัดกระทรวงพลังงาน (เจ้าภาพหลัก)	กรรมการและเลขานุการร่วม
(๑๗) ผู้แทนสำนักงบประมาณ	กรรมการและเลขานุการร่วม
(๑๘) ผู้แทนสำนักงานคณะกรรมการพัฒนาการเศรษฐกิจ และสังคมแห่งชาติ	กรรมการและเลขานุการร่วม
(๑๙) ผู้แทนสำนักงานคณะกรรมการพัฒนาระบบราชการ	กรรมการและเลขานุการร่วม
(๒๐) ผู้แทนสำนักงานสภาความมั่นคงแห่งชาติ	กรรมการและเลขานุการร่วม

ให้คณะกรรมการ คณะที่ ๕๒ มีอำนาจหน้าที่ ดังต่อไปนี้

๑. กำหนดหลักเกณฑ์ วัตถุประสงค์ ขอบเขตภารกิจ เป้าหมาย แนวทางการดำเนินงาน ตัวชี้วัด  
หน่วยงานเจ้าภาพ และหน่วยงานที่เกี่ยวข้องให้ครอบคลุม ครอบคลุม เพื่อให้การบูรณาการเชิงยุทธศาสตร์ เป็นไป  
อย่างมีประสิทธิภาพ เกิดประโยชน์สูงสุด

๒. ประสานส่วนราชการที่เกี่ยวข้องจัดทำข้อเสนอโครงการ/กิจกรรม และงบประมาณ  
ที่เหมาะสมที่จะดำเนินการจัดท่างบประมาณในลักษณะบูรณาการเชิงยุทธศาสตร์ ประจำปีงบประมาณ พ.ศ. ๒๕๖๐

๓. ทิจารณากลับกรองข้อเสนอการจัดท่างบประมาณในลักษณะบูรณาการเชิงยุทธศาสตร์  
ประจำปีงบประมาณ พ.ศ. ๒๕๖๐ ของประเด็น เรื่อง การพัฒนาและเพิ่มประสิทธิภาพการใช้พลังงานที่เป็นมิตรกับ  
สิ่งแวดล้อม

๔. จัดทำข้อเสนอการจัดท่างบประมาณในลักษณะบูรณาการเชิงยุทธศาสตร์ ประจำปีงบประมาณ  
พ.ศ. ๒๕๖๐ ส่งสำนักงบประมาณ

/๕. กำกับ...

๕. กำกับ ดูแล ติดตาม และตรวจสอบการใช้จ่ายงบประมาณ รวมทั้งบูรณาการการทำงานในทุกมิติ ทั้งในระดับพื้นที่ และหน่วยงานที่เกี่ยวข้องตามแผนบูรณาการ เพื่อให้การดำเนินงานเป็นไปอย่างต่อเนื่อง และมีประสิทธิภาพ บรรลุผลตามวัตถุประสงค์ ตั้งแต่ปีงบประมาณ พ.ศ. ๒๕๕๙ เป็นต้นไป

๖. แต่งตั้งคณะอนุกรรมการหรือคณะทำงานในการปฏิบัติงาน และเชิญส่วนราชการมาชี้แจงให้ข้อมูลรายละเอียดข้อคิดเห็นได้ตามความจำเป็น

๗. ดำเนินการอื่นตามที่นายกรัฐมนตรีและคณะรัฐมนตรีมอบหมาย

๖. คณะกรรมการพิจารณาการจัดทำงบประมาณในลักษณะบูรณาการเชิงยุทธศาสตร์ ประจำปีงบประมาณ พ.ศ. ๒๕๖๐ คณะที่ ๖ ยุทธศาสตร์ด้านการปรับสมดุลและพัฒนาระบบการบริหารจัดการภาครัฐ ประกอบด้วย

(๑) นายวิษณุ เครืองาม รองนายกรัฐมนตรี	ประธานกรรมการ
(๒) รัฐมนตรีว่าการกระทรวงยุติธรรม	รองประธานกรรมการ
(๓) รัฐมนตรีว่าการกระทรวงมหาดไทย	รองประธานกรรมการ
(๔) นายสุวพันธุ์ ตันยุวรรธนะ รัฐมนตรีประจำสำนักนายกรัฐมนตรี	รองประธานกรรมการ
(๕) ปลัดสำนักนายกรัฐมนตรี	กรรมการ
(๖) ปลัดกระทรวงการคลัง	กรรมการ
(๗) ปลัดกระทรวงการพัฒนาสังคมและความมั่นคงของมนุษย์	กรรมการ
(๘) ปลัดกระทรวงเกษตรและสหกรณ์	กรรมการ
(๙) ปลัดกระทรวงคมนาคม	กรรมการ
(๑๐) ปลัดกระทรวงทรัพยากรธรรมชาติและสิ่งแวดล้อม	กรรมการ
(๑๑) ปลัดกระทรวงพลังงาน	กรรมการ
(๑๒) ปลัดกระทรวงพาณิชย์	กรรมการ
(๑๓) ปลัดกระทรวงมหาดไทย	กรรมการ
(๑๔) ปลัดกระทรวงยุติธรรม	กรรมการ
(๑๕) ปลัดกระทรวงแรงงาน	กรรมการ
(๑๖) ปลัดกระทรวงวัฒนธรรม	กรรมการ
(๑๗) ปลัดกระทรวงศึกษาธิการ	กรรมการ
(๑๘) ปลัดกระทรวงสาธารณสุข	กรรมการ
(๑๙) ปลัดกระทรวงอุตสาหกรรม	กรรมการ
(๒๐) เลขาธิการคณะกรรมการกฤษฎีกา	กรรมการ
(๒๑) เลขาธิการคณะกรรมการข้าราชการพลเรือน	กรรมการ

(๒๒) ผู้อำนวยการ...

(๒๒) ผู้อำนวยการสำนักงานกิจการยุติธรรม	กรรมการ
(๒๓) เลขาธิการคณะกรรมการป้องกัน และปราบปรามการทุจริตในภาครัฐ	กรรมการ
(๒๔) เลขาธิการคณะกรรมการส่งเสริมการลงทุน	กรรมการ
(๒๕) เลขาธิการคณะกรรมการการศึกษาขั้นพื้นฐาน	กรรมการ
(๒๖) เลขาธิการคณะกรรมการการอาชีวศึกษา	กรรมการ
(๒๗) เลขาธิการคณะกรรมการการอุดมศึกษา	กรรมการ
(๒๘) ผู้บัญชาการตำรวจแห่งชาติ	กรรมการ
(๒๙) เลขาธิการคณะกรรมการป้องกัน และปราบปรามการฟอกเงิน	กรรมการ
(๓๐) เลขาธิการผู้ตรวจการแผ่นดิน	กรรมการ
(๓๑) เลขาธิการคณะกรรมการป้องกัน และปราบปรามการทุจริตแห่งชาติ	กรรมการ
(๓๒) ผู้ว่าการตรวจเงินแผ่นดิน	กรรมการ
(๓๓) ผู้อำนวยการสำนักงานงบประมาณ	กรรมการ
(๓๔) เลขาธิการคณะกรรมการพัฒนาการเศรษฐกิจ และสังคมแห่งชาติ	กรรมการ
(๓๕) เลขาธิการคณะกรรมการพัฒนาระบบราชการ	กรรมการ
(๓๖) ผู้แทนสำนักงานคณะกรรมการป้องกันและ ปราบปรามการทุจริตแห่งชาติ (เจ้าภาพหลัก)	กรรมการและเลขานุการร่วม
(๓๗) ผู้แทนสำนักงานกิจการยุติธรรม (เจ้าภาพหลัก)	กรรมการและเลขานุการร่วม
(๓๘) ผู้แทนสำนักงานคณะกรรมการกฤษฎีกา (เจ้าภาพหลัก)	กรรมการและเลขานุการร่วม
(๓๙) ผู้แทนสำนักงานคณะกรรมการพัฒนาระบบราชการ (เจ้าภาพหลัก)	กรรมการและเลขานุการร่วม
(๔๐) ผู้แทนสำนักงานปลัดกระทรวงมหาดไทย (เจ้าภาพหลัก)	กรรมการและเลขานุการร่วม
(๔๑) ผู้แทนกรมส่งเสริมการปกครองท้องถิ่น (เจ้าภาพหลัก)	กรรมการและเลขานุการร่วม
(๔๒) ผู้แทนสำนักงานงบประมาณ	กรรมการและเลขานุการร่วม
(๔๓) ผู้แทนสำนักงานคณะกรรมการพัฒนาการเศรษฐกิจ และสังคมแห่งชาติ	กรรมการและเลขานุการร่วม
(๔๔) ผู้แทนสำนักงานคณะกรรมการพัฒนาระบบราชการ	กรรมการและเลขานุการร่วม
(๔๕) ผู้แทนสำนักงานสภาความมั่นคงแห่งชาติ	กรรมการและเลขานุการร่วม

/ให้คณะกรรมการ...

ให้คณะกรรมการ คณะที่ ๖ มีอำนาจหน้าที่ ดังต่อไปนี้

๑. กำหนดหลักเกณฑ์ วัตถุประสงค์ ขอบเขตภารกิจ เป้าหมาย แนวทางการดำเนินงาน ตัวชี้วัด หน่วยงานเจ้าภาพ และหน่วยงานที่เกี่ยวข้องให้ครอบคลุม ครบถ้วน เพื่อให้การบูรณาการเชิงยุทธศาสตร์ เป็นไปอย่างมีประสิทธิภาพ เกิดประโยชน์สูงสุด

๒. ประสานส่วนราชการที่เกี่ยวข้องจัดทำข้อเสนอโครงการ/กิจกรรม และงบประมาณที่เหมาะสมที่จะดำเนินการจัดทำงบประมาณในลักษณะบูรณาการเชิงยุทธศาสตร์ ประจำปีงบประมาณ พ.ศ. ๒๕๖๐

๓. พิจารณากลับกรองข้อเสนอการจัดทำงบประมาณในลักษณะบูรณาการเชิงยุทธศาสตร์ ประจำปีงบประมาณ พ.ศ. ๒๕๖๐ ของประเด็น ดังต่อไปนี้

(๑) การป้องกันปราบปรามการทุจริตและประพฤติมิชอบ

(๒) การปฏิรูปกฎหมายและพัฒนาระบบการยุติธรรม

(๓) การอำนวยความสะดวกทางธุรกิจ

(๔) การส่งเสริมการกระจายอำนาจให้แก่องค์กรปกครองส่วนท้องถิ่น

(๕) การส่งเสริมการพัฒนาจังหวัดและกลุ่มจังหวัดแบบบูรณาการ

๔. จัดทำข้อเสนอการจัดทำงบประมาณในลักษณะบูรณาการเชิงยุทธศาสตร์ ประจำปีงบประมาณ พ.ศ. ๒๕๖๐. ส่งสำนักงานงบประมาณ

๕. กำกับ ดูแล ติดตาม และตรวจสอบการใช้จ่ายงบประมาณ รวมทั้งบูรณาการการทำงานในทุกมิติ ทั้งในระดับพื้นที่ และหน่วยงานที่เกี่ยวข้องตามแผนบูรณาการ เพื่อให้การดำเนินงานเป็นไปอย่างค้ำเนื่อง และมีประสิทธิภาพ บรรลุผลตามวัตถุประสงค์ ตั้งแต่ปีงบประมาณ พ.ศ. ๒๕๕๙ เป็นต้นไป

๖. แต่งตั้งคณะอนุกรรมการหรือคณะทำงานในการปฏิบัติงาน และเชิญส่วนราชการมาชี้แจงให้ข้อมูลรายละเอียดข้อคิดเห็นได้ตามความจำเป็น

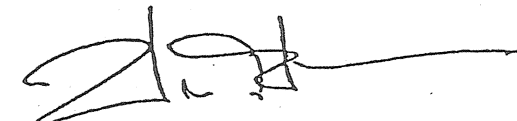
๗. ดำเนินการอื่นตามที่นายกรัฐมนตรีและคณะรัฐมนตรีมอบหมาย

สำหรับการเบิกจ่ายเบี้ยประชุมให้เป็นไปตามพระราชกฤษฎีกาเบี้ยประชุมกรรมการ พ.ศ. ๒๕๔๗ ส่วนค่าใช้จ่ายในการเดินทางและค่าใช้จ่ายที่เกี่ยวข้องกับการบริหารจัดการอื่น ๆ ที่จำเป็นต่อการปฏิบัติงาน ให้เบิกจ่ายตามระเบียบทางราชการ โดยให้เบิกจ่ายจากหน่วยงานเจ้าภาพหลักตามลำดับ

ทั้งนี้ ตั้งแต่บัดนี้เป็นต้นไป

สั่ง ณ วันที่ ๑๐ พฤศจิกายน พ.ศ. ๒๕๕๘

พลเอก



(ประยุทธ์ จันทร์โอชา)

นายกรัฐมนตรี





**แผนปฏิบัติการราชการ  
แผนงานบูรณาการ  
สร้างความเสมอภาค  
เพื่อรองรับสังคมผู้สูงอายุ  
ประจำปีงบประมาณ พ.ศ. 2560**

กรมกิจการผู้สูงอายุ • กระทรวงการพัฒนาสังคมและความมั่นคงของมนุษย์