



แผนงานบูรณาการ เตรียมความพร้อม เพื่อรองรับสังคมสูงวัย ประจำปีงบประมาณ พ.ศ. 2567



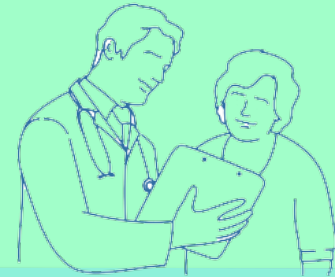
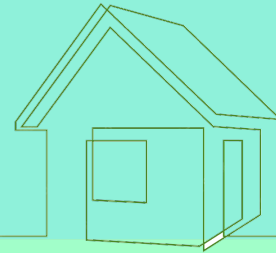
ประชุมชี้แจงการจัดทำข้อเสนองบประมาณ
แผนงานบูรณาการเตรียมความพร้อมเพื่อรองรับ
สังคมสูงวัย ประจำปีงบประมาณ พ.ศ. 2567

วันจันทร์ที่ 26 ธันวาคม 2565 เวลา 09.30 - 14.00 น.

ณ ห้องประชุมโปิยเชียน 705 ทรัพย์เจริญสุข ชั้น 7

อาคารกระทรวงการพัฒนาสังคมและความมั่นคงของมนุษย์ (อาคารใหม่)

และประชุมผ่านสื่ออิเล็กทรอนิกส์ โปรแกรม Zoom Meeting



1 ที่มาของการจัดทำ “แนวทาง” ของแผนงานบูรณาการเตรียมความพร้อม เพื่อรองรับสังคมสูงอายุ ประจำปี พ.ศ. 2567

- 1.1 (ร่าง) แผนแม่บทภายใต้ยุทธศาสตร์ชาติ พ.ศ. 2566 -2570
- 1.2 แผนปฏิบัติการด้านผู้สูงอายุระยะที่ 3 (พ.ศ. 2566 -2570)
- 1.3 สถานการณ์ สังคมสูงวัย/ปัญหา/ผลกระทบ
- 1.4 ข้อเสนอแนะของคณะกรรมการวิสามัญพิจารณาร่างพระราชบัญญัติ
งบประมาณรายจ่ายประจำปีงบประมาณ พ.ศ. 2566
- 1.5 ข้อเสนอเชิงนโยบายจากการประเมินผลแผนงานบูรณาการฯ
ประจำปีงบประมาณ พ.ศ. 2560 – 2565

2 กระบวนการจัดทำงบประมาณแผนงาน บูรณาการเตรียมความพร้อมเพื่อรองรับสังคมสูงวัย ประจำปีงบประมาณ พ.ศ. 2567

- 2.1 ปฏิทินงานประมาณ พ.ศ. 2567
- 2.2 แผนบูรณาการเตรียมความพร้อมเพื่อรองรับสังคมสูงอายุ
ประจำปี พ.ศ. 2567
- 2.3 แนวทางการขับเคลื่อนงานแผนงานบูรณาการ
เตรียมความพร้อมเพื่อรองรับสังคมสูงอายุ
ประจำปี พ.ศ. 2567
- 2.4 หลักเกณฑ์การพิจารณาโครงการร่วมแผนบูรณาการเตรียม
ความพร้อมเพื่อรองรับสังคมสูงอายุ ประจำปี พ.ศ. 2567

1 ที่มา ของการจัดทำ “แนวทาง” ของแผนงานบูรณาการเตรียมความพร้อมเพื่อรองรับสังคมสูงอายุ ประจำปี พ.ศ. 2567

1.1 (ร่าง) แผนแม่บทภายใต้ยุทธศาสตร์ชาติ พ.ศ. 2566 -2570

แผนย่อยของแผนแม่บทภายใต้ยุทธศาสตร์ชาติ ประเด็น (15) พลังทางสังคม

ทิศทางการขับเคลื่อนการเสริมสร้างพลังทางสังคมเพื่อให้บรรลุเป้าหมายการเพิ่มโอกาสให้ทุกภาคส่วน ในทุกระดับเข้ามาเป็นกำลังของการพัฒนา ผ่านการระดมสรรพกำลังจากประชากรทุกกลุ่ม ทุกเพศ ทุกวัย การสร้างพื้นที่ให้เกิดการปรึกษาหารือ สร้างความเข้าใจและยอมรับถึงคุณค่าและความแตกต่าง และสร้าง เป้าหมายร่วมหรือจุดร่วมอย่างสร้างสรรค์

แผนย่อย การรองรับสังคมสูงวัยเชิงรุก

เน้นการดึงพลังและศักยภาพของผู้สูงอายุ ซึ่งเป็นกลุ่มประชากรที่มีภูมิปัญญา องค์กรความรู้ ความสามารถ และประสบการณ์ จึงควรได้รับการส่งเสริมให้ได้นำศักยภาพที่มีในตัวเอง ในด้านต่าง ๆ ออกมาใช้ให้เกิดประโยชน์ในการขับเคลื่อนการพัฒนาสังคม และการสร้างความตระหนักถึงความสำคัญของการเตรียมความพร้อมของประชากรวัยเด็กและวัยแรงงาน โดยเฉพาะอย่างยิ่งกลุ่มประชากรอายุ 25 - 59 ปี ในปัจจุบัน ซึ่งจะเป็นคลื่นมนุษย์ลูกใหญ่ที่กำลังจะกลายเป็นผู้สูงอายุภายในช่วง 20 ปีข้างหน้าทั้งในมิติเศรษฐกิจ สังคม สุขภาพ และสภาพแวดล้อม เพื่อให้เป็นประชากรที่มีคุณภาพสามารถพึ่งตนเองและเป็นพลังในการพัฒนาและยกระดับคุณภาพตนเอง ครอบครัว ชุมชน และสังคมให้นานที่สุด

รหัสเป้าหมาย	เป้าหมาย	ตัวชี้วัด	ค่าเป้าหมาย		
			ปี 2566 - 2570	ปี 2571 - 2575	ปี 2576 - 2580
	ประชากรไทยมีการเตรียมการก่อนยามสูงอายุเพื่อให้สูงวัยอย่าง มีคุณภาพเพิ่มขึ้น	สัดส่วนประชากรอายุ 25 – 59 ปี ที่มีการเตรียมการเพื่อยามสูงอายุ ทั้งมิติทางเศรษฐกิจ สังคม สุขภาพ และสภาพแวดล้อม เทียบกับจำนวนประชากรอายุ 25 - 59 ปี ทั้งหมด (เฉลี่ยร้อยละ)	ร้อยละ 65	ร้อยละ 70	ร้อยละ 80
	ผู้สูงอายุมีความเป็นอยู่ที่ดีขึ้นอย่างต่อเนื่อง	ผู้สูงอายุเป้าหมายในระบบบริหารจัดการข้อมูลการพัฒนา คนแบบชี้เป้า (TPMAP) ได้รับการดูแล	ร้อยละ 100 ต่อปี	ร้อยละ 100 ต่อปี	ร้อยละ 100 ต่อปี

1.1 (ร่าง) แผนแม่บทภายใต้ยุทธศาสตร์ชาติ พ.ศ. 2566-2570

แผนย่อยของแผนแม่บทภายใต้ยุทธศาสตร์ชาติ ประเด็น (15) พลังทางสังคม (ต่อ)

รหัส เป้าหมาย	เป้าหมาย	ตัวชี้วัด	ค่าเป้าหมาย		
			ปี 2566 - 2570	ปี 2571 - 2575	ปี 2576 - 2580
150001	ทุกภาคส่วนมีส่วนร่วมในการพัฒนาสังคมเพิ่มขึ้น	ดัชนีความก้าวหน้าของคนในมิติการมีส่วนร่วม	ร้อยละ 4 ต่อปี	ร้อยละ 5 ต่อปี	ร้อยละ 6 ต่อปี

แนวทางการพัฒนา

1) เร่งส่งเสริมการเตรียมการก่อนยามสูงอายุเพื่อให้สูงวัยในทุกมิติอย่างมีคุณภาพ

โดยการสร้างความตระหนักและการเตรียมการเมื่อยามสูงอายุรวมทั้งส่งเสริมให้ผู้ที่จะเป็นผู้สูงอายุในอนาคตได้มีการเตรียมการให้พร้อมทั้งใน มิติสุขภาพ เศรษฐกิจ สังคมและสภาพแวดล้อม และเป็นผู้สูงอายุที่มีกำลัง มีแรงมีความมั่นคงทางรายได้ และพึ่งพาตนเองได้

2) เพิ่มบทบาททางเศรษฐกิจและสังคมของผู้สูงอายุ

ส่งเสริมการนำความรู้ ประสบการณ์ และภูมิปัญญาที่สั่งสมมาตลอดช่วงชีวิตของผู้สูงอายุมาถ่ายทอดสู่คนรุ่นหลังเพื่อให้เกิดการสืบสานและต่อยอดการพัฒนาสังคม สนับสนุนการรวมกลุ่ม/ชมรมของผู้สูงอายุให้มีบทบาทและความเข้มแข็งในการทำกิจกรรมที่เป็นประโยชน์และช่วยเหลือ/พัฒนาชุมชนและสังคมที่สอดคล้องและเป็นไปตามความสามารถความชอบและความต้องการของแต่ละบุคคล เพื่อให้ผู้สูงอายุมีสุขภาพกายที่แข็งแรง สุขภาพจิตที่ดี มีคุณภาพชีวิตที่ดีมีศักดิ์ศรี และมีความสุขในการดำเนินชีวิตในสังคม และสามารถคงไว้ซึ่งศักยภาพและบทบาทในการสร้างสรรค์สังคมเป็นอีกหนึ่งแรงพลังในการช่วยขับเคลื่อนและพัฒนาประเทศ ได้เช่นเดียวกับช่วงวัยอื่น ๆ

3) เพิ่มบทบาทภาคส่วนอื่น ๆ ในการรองรับสังคมสูงวัย

สนับสนุน ให้สังคมและ ภาคส่วนอื่น ๆ ตระหนักยอมรับและเห็นถึงคุณค่าของผู้สูงอายุการสร้างความสัมพันธ์ที่ดี ค่านิยม เอื้ออาทรและมีความกตัญญูทศเวทิต่อผู้สูงอายุและก่อให้เกิดการปรับเปลี่ยนมุมมองและทัศนคติของสังคม ภาคส่วนอื่น ๆ ในการปฏิบัติกับผู้สูงอายุพร้อมทั้งส่งเสริมการจ้างงานผู้สูงอายุที่เหมาะสมตามศักยภาพ และ สมรรถนะสนับสนุนให้ผู้สูงอายุมีส่วนร่วมทางสังคม จัดเตรียมสภาพแวดล้อมที่เอื้ออำนวยต่อการดำเนินชีวิตของผู้สูงอายุและทุกช่วงวัยให้สามารถใช้ร่วมกันได้อย่างมีประสิทธิภาพ รวมทั้งพัฒนาศักยภาพบุคลากรทุกภาคส่วนและนวัตกรรมเพื่อรองรับการดำเนินชีวิตของผู้สูงอายุ

4) ภาครัฐสนับสนุนผู้ประกอบการในการสร้างงานให้ผู้สูงอายุ

โดยการสนับสนุน/ พัฒนามาตรการทางการเงิน/ สิทธิประโยชน์ทางภาษีให้หน่วยงานที่จ้างงานผู้สูงอายุการปรับปรุงระเบียบ/ กฎเกณฑ์/กฎหมายที่เป็นอุปสรรคต่อการจ้างงานผู้สูงอายุการกำหนดอัตราส่วนการจ้างแรงงานสูงอายุใน สถานประกอบการตามรูปแบบที่เป็นอิสระและตกลงกัน ส่งเสริมให้มีการฝึกอบรมเพิ่มพูนความรู้ ประสบการณ์ การเรียนรู้ตลอดชีพ และพัฒนาทักษะตามความต้องการของผู้สูงอายุ จัดให้มีการศึกษาหรือจัดทำรูปแบบการขยายการทำงานของผู้สูงอายุในหลากหลายรูปแบบ รวมทั้งจัดทำต้นแบบสถานประกอบการในการดำเนินการและต้นแบบการสร้างแพลตฟอร์มต่าง ๆ และแนวทางการขยายอายุการทำงานที่สอดคล้องกับธรรมชาติของการดำเนินธุรกิจและศักยภาพของแรงงานผู้สูงอายุ รวมทั้งส่งเสริมให้ ผู้สูงอายุประกอบอาชีพตามศักยภาพและประสบการณ์ โดยการประชาสัมพันธ์/สื่อสาร/ สร้างกลไก การตลาดในการจำหน่ายผลิตภัณฑ์ที่ผลิตโดยผู้สูงอายุ

1.1 (ร่าง) แผนแม่บทภายใต้ยุทธศาสตร์ชาติ พ.ศ. 2566-2570

แผนย่อยของแผนแม่บทภายใต้ยุทธศาสตร์ชาติ ประเด็น (15) พลังทางสังคม (ต่อ)

5) ส่งเสริมสุขภาวะที่ดีแก่ผู้สูงอายุ
ผลักดันและสนับสนุนให้มีระบบ
บริการที่ส่งเสริม และพัฒนา

สุขภาพกายและจิตของผู้สูงอายุ

ทั้งการป้องกันและการรักษาโรคที่ถูกต้อง

และเหมาะสมการสร้างต้นแบบระบบ

การดูแลสุขภาพพระยาวัยอย่างเป็นรูปธรรม

ที่มีส่วนร่วมของคนในชุมชน และขยาย

ต้นแบบไปทุกชุมชน ส่งเสริมการออก-

กำลังกายและกิจกรรมทางสังคม และเพิ่ม

หน่วยแพทย์พยาบาล เคลื่อนที่

และสนับสนุนบริการสาธารณสุขขั้นพื้นฐาน

แบบให้เปล่า รวมทั้งสนับสนุนให้มี

มาตรฐานการดูแลสุขภาพผู้สูงอายุ ด้วยการออก

กฎหมาย/ระเบียบ/กฎเกณฑ์ และสร้างระบบ/

กลไก/บริหารจัดการให้เป็นไปตาม มาตรฐาน

การดูแลสุขภาพ ภาครัฐดูแลและส่งเสริม

ให้เอกชนดำเนินการธุรกิจ/จัดตั้งศูนย์ดูแล

ผู้สูงอายุและ ที่อยู่อาศัยที่ได้มาตรฐาน

ในทุกระดับ และการสร้างนวัตกรรมขึ้นมา

รองรับการดูแลและดำเนินชีวิตของ ผู้สูงอายุ

ตามความเหมาะสมและเข้าถึงง่าย

6) การเชื่อมโยงข้อมูลผู้สูงอายุ
อย่างเป็นระบบ โดยการสร้างฐาน

ข้อมูลกลางผู้สูงอายุอย่างเป็น

ระบบและบูรณาการเชื่อมโยงกัน

ทุกหน่วยงาน และปรับปรุงให้สอดคล้อง

กับการ เปลี่ยนแปลงและเป็นปัจจุบัน

อยู่เสมอ รวมทั้งบริหารจัดการและนำใช้

ข้อมูลให้เกิดประสิทธิภาพสูงสุด เพื่อจะ

ติดตามดูแลประชากรกลุ่มเป้าหมาย

อย่างใกล้ชิด สามารถให้ความช่วยเหลือ

อย่างทั่วถึง และ สอดคล้องกับสภาพ

ปัญหาและความต้องการอย่างแท้จริง

9) พัฒนาทักษะและศักยภาพผู้สูงอายุและภาคส่วนต่างๆ โดยการ
สร้างภูมิคุ้มกันให้ผู้สูงอายุในการปกป้องตนเองจากภัยรอบด้าน

ด้วยการให้ข้อมูลข่าวสาร ความรู้ และการเรียนรู้ตลอดชีวิตของผู้สูงอายุ ในลักษณะ

โปรแกรมเอนกประสงค์โดยใช้ชุมชนเป็นฐานและพัฒนาเครื่องมือ/กลไก/ระบบสารสนเทศ

การจัดการศึกษา/กิจกรรม ผ่านเทคโนโลยีสารสนเทศที่เหมาะสมและเข้าถึงได้ง่าย

7) การสร้างกลไกและระบบ
บริหารจัดการที่เกี่ยวกับผู้สูงอายุ

โดยภาครัฐและเอกชนร่วมกันจัดทำ

นโยบายและแนวปฏิบัติที่เหมาะสม

และสอดคล้องซึ่งกันและกันกำหนดให้

โรงเรียนผู้สูงอายุเป็นภารกิจท้องถิ่น

และดำเนินการอย่างบูรณาการ

ระหว่างกระทรวงที่เกี่ยวข้อง

ปรับบทบาท หน่วยงานที่ดูแลผู้สูงอายุ

เป็นลักษณะเชิงรุก เน้นกระบวนการ

พัฒนาสังคม และประสานงานกับ

หน่วยงาน ที่เกี่ยวข้อง ทั้งในระดับ

ภูมิภาค ส่วนกลาง และท้องถิ่น

และพัฒนาทักษะ/ศักยภาพและเพิ่ม

บุคลากรในการ ปฏิบัติงาน/อาสาสมัคร

ในการปฏิบัติหน้าที่ในพื้นที่/ท้องถิ่น

8) ส่งเสริมให้มีหลักประกันใน

การคุ้มครองทางสังคมและศักดิ์ศรีของ

ผู้สูงอายุเพื่อเสริมสร้างคุณภาพชีวิต

ที่ดีโดยสนับสนุนให้ผู้สูงอายุอาศัย

อยู่ที่เดิมในครอบครัว

ชุมชน และ สิ่งแวดล้อมที่คุ้นชิน คนในครอบครัว

และเครือข่ายในชุมชนดูแลผู้สูงอายุ ภาครัฐกำหนด

มาตรการและกลไกการคุ้มครองทางสังคมของผู้สูงอายุ

ที่เหมาะสมคำนึงถึงความต้องการและสิทธิและครอบคลุม

ทุกมิติพัฒนาระบบบำนาญให้ครอบคลุมผู้สูงอายุ

อย่างถ้วนหน้าและการจัดทำคู่มือช่วยเหลือ

ผู้สูงอายุในการป้องกันและรับมือภัยพิบัติ

10) การสร้างสภาพแวดล้อมที่เอื้อ

ต่อการดำรงชีวิตอย่างมีคุณภาพ

ทุกกลุ่มวัยโดยพัฒนาสภาพแวดล้อม

ที่เป็นมิตรต่อสุขภาวะ

ให้เกิดพฤติกรรมสุขภาพที่ดีอย่างต่อเนื่อง

เอื้อต่อการมีปฏิสัมพันธ์ระหว่างบุคคลทุกช่วงวัย

ให้สามารถใช้ประโยชน์ร่วมกันได้อย่างมี

ประสิทธิภาพและส่งเสริมให้เกิดพื้นที่แห่งการเรียนรู้

และสร้างสรรค์สำหรับการดำเนินกิจกรรม

ทางสังคมที่หลากหลายและเหมาะสมกับผู้สูงอายุ

1 ที่มา ของการจัดทำ “แนวทาง” ของแผนงานบูรณาการเตรียมความพร้อมเพื่อรองรับสังคมสูงอายุ ประจำปี พ.ศ. 2567

1.2 แผนปฏิบัติการด้านผู้สูงอายุระยะที่ 3 (พ.ศ. 2566 -2570)

วิสัยทัศน์ :ผู้สูงอายุมีคุณภาพชีวิตดี มีหลักประกันมั่นคงเป็นพลังพัฒนาสังคม

แผนปฏิบัติการย่อยที่ 1

เตรียมความพร้อม
ของประชากร
ก่อนวัยสูงอายุ

แผนปฏิบัติการย่อยที่ 2

ยกระดับคุณภาพชีวิต
ผู้สูงอายุ
ทุกมิติอย่างทั่วถึง
และเป็นธรรม

แผนปฏิบัติการย่อยที่ 3

ปฏิรูปและบูรณาการ
ระบบบริหารเพื่อรองรับ
สังคมสูงวัยอย่างมีคุณภาพ

แผนปฏิบัติการย่อยที่ 4

เพิ่มศักยภาพการวิจัย
การพัฒนาเทคโนโลยี
และนวัตกรรม
รองรับสังคมสูงวัย

1

ที่มา ของการจัดทำ “แนวทาง” ของแผนงานบูรณาการเตรียมความพร้อมเพื่อรองรับสังคมสูงอายุ ประจำปี พ.ศ. 2567

1.3 สถานการณ์สังคมสูงวัย

“การเปลี่ยนแปลงของครอบครัวไทย”

ขนาดของสมาชิกในครัวเรือนเล็กลง

- ปี พ.ศ.2523 ครอบครัวไทยมีขนาดเฉลี่ย 5.2 คน
- ปี พ.ศ.2533 ลดลงเหลือ 4.4 คน
- ปี พ.ศ.2553 เหลือเพียง 3.2 คน

แนวโน้มการเป็นโรคเพิ่มสูงขึ้น

โดยกลุ่มคนที่อายุ 40-44 ปี มีแนวโน้มเป็นโรค

เพิ่มสูงขึ้นจากร้อยละ 7.4 ในปี พ.ศ.2552

เป็นร้อยละ 11.5 ในปี พ.ศ.2559

อาจเกิด “ครอบครัวในลักษณะใหม่”

เช่น ครอบครัวที่คู่สมรสเป็นเพศเดียวกัน

ซึ่งอาจจะทำให้มีความซับซ้อนในเรื่อง

สิทธิต่างๆ ในทางกฎหมาย เช่น

เรื่องมรดกหากคู่สมรสเสียชีวิต

ในยามสูงอายุ

ด้านเศรษฐกิจ

“ลดชั่วโมงทำงาน พักงาน-เลิกจ้าง” เบี้ยผู้สูงอายุกลายเป็นแหล่งรายได้หลัก

• ผู้สูงอายุได้รับผลกระทบทางรายได้ ร้อยละ 50.7

• เบี้ยยังชีพผู้สูงอายุได้กลายเป็นแหล่งรายได้หลักโดยมีสัดส่วน

เพิ่มสูงขึ้นจากร้อยละ 40 ในช่วงทั่วไปเป็นร้อยละ 56

ในช่วงของการแพร่ระบาด

• รายได้ของผู้สูงอายุที่มาจากการทำงานมีสัดส่วนลดลง

จากร้อยละ 40 เหลือเพียงร้อยละ 22

• ผู้สูงอายุได้รับเงินจากบุตรหลานเหลือเพียงร้อยละ 35 เท่านั้น

ในช่วงปิดเมืองต่างจากช่วงสถานการณ์ปกติได้รับเงินจากบุตร

หลานร้อยละ 57.7

1 ที่มา ของการจัดทำ “แนวทาง” ของแผนงานบูรณาการเตรียมความพร้อมเพื่อรองรับสังคมสูงอายุ ประจำปี พ.ศ. 2567

1.3 สถานการณ์สังคมสูงวัย (ต่อ)

ด้านสุขภาพ

เกิดความเครียด วิตกกังวล



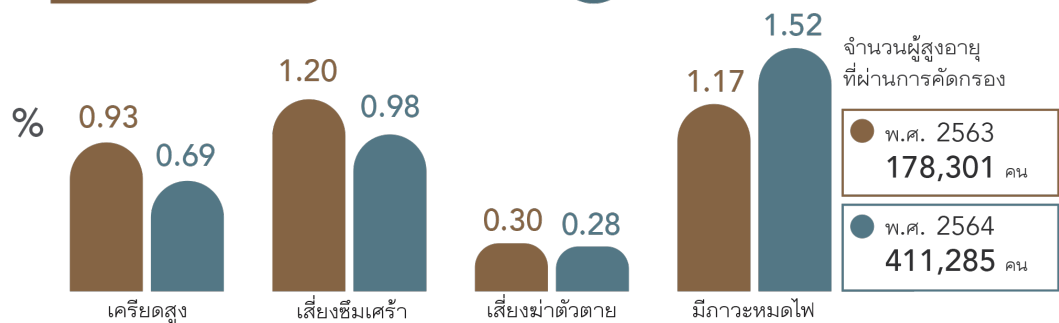
รายได้ลดลง มีภาระค่าใช้จ่าย



การพบปะสังสรรค์ ทำกิจกรรมนอกบ้านลดน้อยลง



ผลกระทบที่ได้รับ
ในช่วงสถานการณ์
การแพร่ระบาด
ของโควิด-19



ที่มา : ข้อมูลการคัดกรองเชิงรุก Mental Health Check In กรมสุขภาพจิต (2556)

การขาดแคลนผู้ดูแล เนื่องจากผู้ดูแลที่เป็นบุตรมีแนวโน้มลดลง ส่วนหนึ่งเป็นเพราะการลดลง ของภาวะเจริญพันธุ์อย่างต่อเนื่องที่ส่งผลให้ขนาดครอบครัวเล็กลงและผู้สูงอายุรุ่นหลังจะยังมีบุตรน้อยลงมาก

ค่าใช้จ่ายในการดูแลระยะยาว ทั้งในส่วนของผู้สูงอายุและครอบครัว และภาระทางการเงิน การคลังของรัฐ

ด้านเทคโนโลยี การใช้งานแอปพลิเคชันต่างๆ ของผู้สูงอายุไทย

เพื่อการติดต่อสื่อสาร เช่น ไลน์ เฟซบุ๊ก



เพื่อความบันเทิง เช่น เน็ตฟลิกซ์ ยูทูบ ติ๊กต็อก

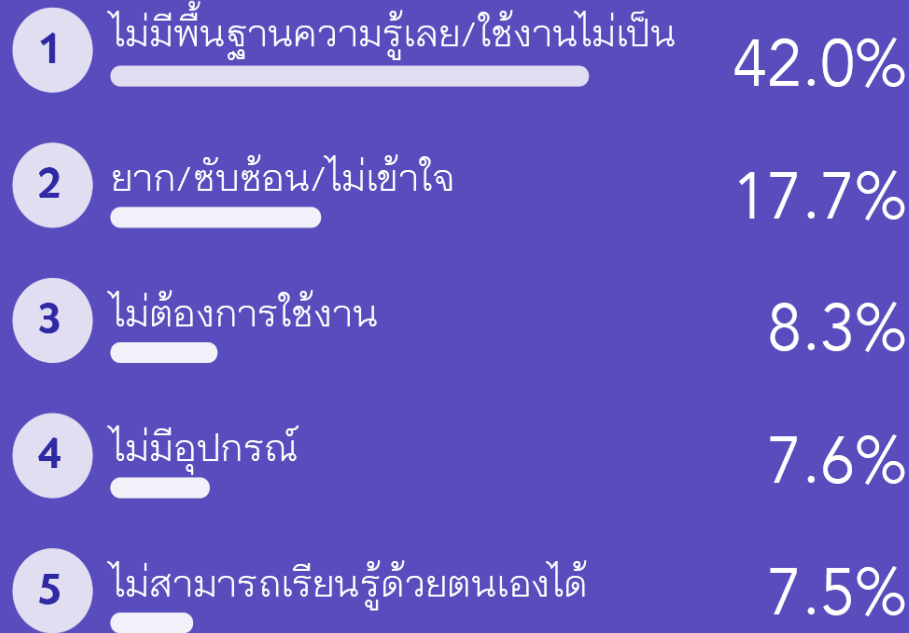


เพื่อการทำธุรกรรมทางการเงิน เช่น เป๋าตังค์ ถูงเงิน ธนาคารต่างๆ



ปี 2564 มากกว่าครึ่ง (54.6%) ของผู้สูงอายุไทยไม่ได้ใช้อินเทอร์เน็ต

เหตุผลที่
ผู้สูงอายุไม่ใช้
อินเทอร์เน็ต
5 อันดับแรก



ข้อมูลจากสำนักงานสถิติแห่งชาติ พบว่าช่องทางที่ผู้สูงอายุถูกหลอกลวงมากที่สุดจากการใช้โซเชียลมีเดีย ได้แก่ Facebook 44% , Line 31.25%c Instagram 5.25%

1

ที่มา ของการจัดทำ “แนวทาง” ของแผนงานบูรณาการเตรียมความพร้อมเพื่อรองรับสังคมสูงอายุ ประจำปี พ.ศ. 2567

1.4 ข้อสังเกตของคณะกรรมการวิสามัญพิจารณาร่างพระราชบัญญัติงบประมาณรายจ่ายประจำปีงบประมาณ พ.ศ. 2566

ภาพรวมแผนงานบูรณาการ

1. ควรต้องวางหลักการทำงานของหน่วยงานที่เกี่ยวข้องกับแผนงานบูรณาการแต่ละแผนโดยเริ่มจากหน่วยงานเจ้าภาพหลักจะต้องจัดประชุมร่วมกับหน่วยงานที่เกี่ยวข้องกับแผนงานบูรณาการในแต่ละแผน เพื่อวิเคราะห์ปัญหาและกำหนดแผนงานโครงการไปสู่เป้าหมายร่วมกัน

2. ควรทบทวนการดำเนินงานของแผนงานบูรณาการ เพื่อเพิ่มประสิทธิภาพการดำเนินงาน อย่างเป็นรูปธรรม โดยในแต่ละแผนงานควรมีกรอบระยะเวลา และตัวชี้วัดความสำเร็จที่ชัดเจน

3. ควรดำเนินการเพื่อวัตถุประสงค์ในการแก้ปัญหาสำคัญของประเทศและเพื่อประโยชน์ของประชาชนเป็นสำคัญ ทั้งนี้ หน่วยงานเจ้าภาพหลักของแผนงานบูรณาการ หน่วยงานสนับสนุน และสำนักงบประมาณ ควรทำความเข้าใจร่วมกันเกี่ยวกับภาพรวมของแผนงานบูรณาการ และร่วมกัน พิจารณากลับกรองโครงการภายใต้แผนงานบูรณาการ เพื่อมิให้เกิดความซ้ำซ้อนในการเสนอขอรับการจัดสรรงบประมาณ

1 ที่มา ของการจัดทำ “แนวทาง” ของแผนงานบูรณาการเตรียมความพร้อมเพื่อรองรับสังคมสูงอายุ ประจำปี พ.ศ. 2567

1.4 ข้อเสนอแนะของคณะกรรมการวิสามัญพิจารณาร่างพระราชบัญญัติงบประมาณรายจ่ายประจำปีงบประมาณ พ.ศ. 2566

1

ควรเร่งรัดและผลักดัน
ร่างพระราชบัญญัติผู้สูงอายุ
(ฉบับที่) พ.ศ. ให้แล้วเสร็จ
โดยเร็ว และควรใช้ความสำเร็จ
ในการผลักดันกฎหมาย
เป็นตัวชี้วัดการทำงาน
ของแผนงานบูรณาการด้วย

2

ควรหาแนวทางดูแล
ผู้สูงอายุให้มีชีวิตที่ดีขึ้น ทั้งนี้
อาจขอรับจัดสรรงบประมาณ
เพื่อให้ภาคเอกชนดูแลผู้สูงอายุ
ให้ทั่วถึงในอัตราต่ำที่สุดอยู่ที่
15,000 บาท ต่อราย
ตามความจำเป็น

3

ควรหาแนวทาง
เพื่อดูแลสุขภาพของ
ผู้สูงอายุให้สามารถทำงาน
สร้างรายได้ให้ตนเองซึ่งเป็นการส่งเสริมให้ผู้สูงอายุ
รู้สึกมีคุณค่าในชีวิต
มากขึ้น

4

ควรหาแนวทาง
ให้ผู้สูงอายุมีโอกาส
ได้ศึกษาหาความรู้
ในเรื่องของเทคโนโลยี
เพื่อไม่ให้ถูกหลอกลวง
จากมิจฉาชีพ

5

ควรวางแผนการดำเนินงาน
ตั้งแต่ก่อนปฏิสนธิมาถึงเกิด
เป็นทารกจนถึงวัยสูงอายุ
เพื่อเตรียมความพร้อมการเกิด
สังคมผู้สูงวัย ทั้งระบบทุก
ช่วงเวลา

6

ควรมองปัญหาสังคม
ผู้สูงวัยเป็นโอกาสไม่ใช่ปัญหา
ของประเทศโดยการกำหนด
แนวทางการดำเนินงาน เช่น
สนับสนุนการเปิดรับ แรงงาน-
ฝีมือชาวต่างชาติให้เข้ามา
ทำงานในประเทศมากขึ้น

ที่มา : รายงานของ
คณะกรรมการวิสามัญ
พิจารณาร่างพระราชบัญญัติ
งบประมาณรายจ่าย
ประจำปีงบประมาณ พ.ศ. 2566

1

ที่มา ของการจัดทำ “แนวทาง” ของแผนงานบูรณาการเตรียมความพร้อมเพื่อรองรับสังคมสูงอายุ ประจำปี พ.ศ. 2567

1.4 ข้อเสนอแนะของคณะกรรมการวิสามัญพิจารณาร่างพระราชบัญญัติงบประมาณรายจ่ายประจำปีงบประมาณ พ.ศ. 2566

- การจัดทำแผนงานบูรณาการฯ ยังขาดการเชื่อมโยงกับหน่วยงานอื่น ๆ และขาดความชัดเจนในการกำหนดพื้นที่เป้าหมายและกลุ่มเป้าหมายร่วมกันและควรกำหนดแนวทางการดำเนินงานทั้งระบบตั้งแต่ ต้นน้ำ กลางน้ำ และปลายน้ำ (กปส./สช./ผส./วชช.)
- การขับเคลื่อนการดำเนินโครงการควรกำหนดให้หน่วยงานที่ร่วมบูรณาการสามารถนำไปต่อยอดขยายผลการดำเนินงานให้เกิดผลสัมฤทธิ์ได้อย่างมีประสิทธิภาพ (สช.)
- ควรมีการประเมินผลสัมฤทธิ์ที่สะท้อนให้เห็นถึงการดำเนินงาน ในการเข้าถึงกลุ่มเป้าหมายของแต่ละช่วงวัยที่มีความชัดเจน (สช.)
- การจัดทำแผนงานบูรณาการฯ ควรกำหนดพื้นที่นำร่องให้เกิดผลสัมฤทธิ์อย่างเป็นรูปธรรม เพื่อให้สอดคล้องกับสัดส่วนจำนวนผู้สูงอายุของแต่ละพื้นที่รวมทั้งควรมีการบูรณาการร่วมกับหน่วยงานที่เกี่ยวข้องด้าน Digital (ผส.)
- การกำหนดแนวทางพัฒนาทักษะดิจิทัล ผู้สูงอายุควรพิจารณาให้สอดคล้องกับลักษณะนิสัยของคนไทย (depa)

- การจัดทำแผนผลิตสื่อประชาสัมพันธ์ควรกำหนดกลุ่มเป้าหมายตามช่วงอายุให้เกิดความชัดเจน รวมทั้งเพิ่มช่องทางการสื่อสารไปยังกลุ่มผู้สูงอายุให้มากยิ่งขึ้นตลอดจนกำหนดเป้าหมายให้สอดคล้องกับพื้นที่เป้าหมายของสำนักงานคณะกรรมการสุขภาพแห่งชาติที่ได้กำหนดไว้แล้ว (กปส.)

- ควรพิจารณาปรับลดงบประมาณเกี่ยวกับค่าพัฒนาระบบการเชื่อมโยงข้อมูลผู้สูงอายุในงบประมาณครั้งถัดไป เนื่องจากเป็นองค์ความรู้ที่สามารถนำมาประยุกต์ใช้ได้อย่างต่อเนื่องและควรพิจารณาปรับลดค่าใช้จ่ายในการพัฒนานวัตกรรมและเทคโนโลยีเพื่อการดูแลผู้สูงอายุโดยเฉพาะค่าใช้จ่ายเกี่ยวกับการพัฒนาและติดตั้งระบบ Softwareการบริหารจัดการสถานดูแลผู้สูงอายุสำหรับชุมชนและค่าพัฒนาระบบการเชื่อมโยงข้อมูลผู้สูงอายุ (สวทช.)
- ควรพิจารณาปรับลดค่าใช้จ่ายในการสัมมนาและฝึกอบรม โดยเฉพาะค่าพาหนะ ค่าอาหารให้อยู่ในระดับที่มีความเหมาะสมสอดคล้องกับข้อเท็จจริงในแต่ละพื้นที่และกลุ่มเป้าหมาย (กสร./ สป.สธ./ กรมการแพทย์/กรมสุขภาพจิต)
- ควรพิจารณาปรับลดค่าใช้จ่าย ในการดำเนินการที่ไม่จำเป็นและเกิดความเหมาะสมสอดคล้องกับภารกิจในพื้นที่ (สช.)
- ควรตั้งงบประมาณค่าซ่อมบำรุง ค่าวัสดุอุปกรณ์ ไว้ในงบประมาณตามภารกิจหลักของหน่วยงาน (มน.)

- การกำหนดแผนดำเนินงานส่งเสริมการมีงานทำของผู้สูงอายุ ควรตรวจสอบความต้องการของตลาดแรงงานในพื้นที่และคำนึงถึงความต้องการของผู้สูงอายุ(กรมการจัดหางาน)
- ควรเน้นติดตาม พัฒนาและส่งเสริมกลุ่มผู้สูงอายุที่ได้รับการสัมมนาและฝึกอบรมอาชีพแล้วอย่างต่อเนื่อง และควรนำเป้าหมายการมีรายได้และการมีงานทำของผู้เข้ารับการฝึกอบรมมาใช้เป็นตัวชี้วัดผลสัมฤทธิ์ (กรมการจัดหางาน)
- การกำหนดหลักสูตรการฝึกอบรมเพื่อประกอบอาชีพ ควรกำหนดจำนวนผู้เข้าอบรมให้มีความยืดหยุ่น สอดคล้องกับแผนงานที่ได้ตั้งงบประมาณไว้ (วชช.)

- ควรพิจารณาปรับลดค่าใช้จ่ายที่มีความซ้ำซ้อนของการดำเนินงานในระดับกระทรวงสาธารณสุข ส่วนกลาง (สป.สธ.)
- บางโครงการในแผนงานขาดการบูรณาการและเชื่อมโยงกับหน่วยงานอื่นและเน้นการฝึกอบรมบุคลากรในหน่วยงานกรมการแพทย์เท่านั้น (กรมการแพทย์)
- แผนงานโครงการส่งเสริมการเข้าถึงบริการดูแลสุขภาพช่องปากสำหรับผู้สูงอายุยังคงเป็นภารกิจที่ยังซ้ำซ้อนกับหลายหน่วยงานและมีจำนวนมาก (กรมอนามัย)

1 ที่มา ของการจัดทำ “แนวทาง” ของแผนงานบูรณาการเตรียมความพร้อมเพื่อรองรับสังคมสูงอายุ ประจำปี พ.ศ. 2567

1.5 ข้อเสนอเชิงนโยบายจากการประเมินผลแผนงานบูรณาการฯ ประจำปีงบประมาณ พ.ศ. 2560 - 2565

ข้อเสนอแนะ	ข้อเสนอเชิงนโยบายและแนวปฏิบัติในการขับเคลื่อนแผน			
มิติ ยุทธศาสตร์	<p>1. การคัดเลือกประเด็นในการดำเนินงานในแต่ละปี ควรจะมีการจัดตั้งคณะทำงานในการกำหนดประเด็น ซึ่งอาจจะใช้กลไกคณะอนุกรรมการภายใต้คณะกรรมการผู้สูงอายุแห่งชาติ ซึ่งมีองค์ประกอบของ คณะกรรมการที่เป็นตัวแทนจากหน่วยงานต่างๆ ที่ใกล้เคียงกับคณะกรรมการพิจารณางบประมาณแผนบูรณาการเพื่อรองรับสังคมสูงวัย</p>	<p>2. ควรมีการกำหนดเป้าหมายและตัวชี้วัด ผลสัมฤทธิ์ของแผนงานที่ชัดเจน เพื่อนำไปสู่การประชาสัมพันธ์ให้หน่วยงานที่กำหนดและหน่วยงานที่เกี่ยวข้องเสนอข้อเสนอโครงการที่จะขอรับการสนับสนุนงบประมาณจากแผนงานบูรณาการฯ และนำไปสู่เกณฑ์การคัดเลือกโครงการที่จะต้องเป็นตัวชี้วัดผลสัมฤทธิ์ระดับโครงการที่สอดคล้องกับเป้าหมายของแผนงานบูรณาการฯ มีความชัดเจน เป็นรูปธรรม</p>	<p>3. เมื่อโครงการได้รับการจัดสรรงบประมาณเสร็จสมบูรณ์แล้วควรมีการจัดประชุมชี้แจงหน่วยงานที่เกี่ยวข้อง ทั้งผู้รับผิดชอบโครงการและภาคีเครือข่าย ตลอดจนผู้มีส่วนได้ส่วนเสีย เพื่อให้มีการถ่ายทอดเป้าหมายแผนการบูรณาการฯ และเกิดการสร้างการรับรู้</p>	<p>4. การติดตามผ่านแบบรายงานผลการดำเนินงานรายโครงการ ควรปรับปรุงให้มีการรายงานผลที่สมบูรณ์ครบถ้วน และมีการนำรายงานมาวิเคราะห์เพื่อนำผลการดำเนินงานรายไตรมาสมาร่วมพิจารณาในการกำกับและขับเคลื่อนโครงการให้บรรลุตัวชี้วัดเป้าหมายของแผนงานบูรณาการฯ โดยการจัดตั้งคณะอนุกรรมการขับเคลื่อนแผนงานบูรณาการฯ และมีเจ้าภาพแนวทางร่วมกับเจ้าภาพแผนงานบูรณาการฯ ร่วมติดตามประเมินผลการดำเนินงานในระดับแนวทาง</p>
มิติ หน่วยงาน	<p>1. ควรมีการจัดตั้งคณะทำงานขับเคลื่อนแผนงานบูรณาการเพื่อทำหน้าที่คัดเลือกโครงการและขับเคลื่อนแผนงานในแต่ละแนวทาง ตลอดจนการติดตาม ความก้าวหน้าในการดำเนินงานรายไตรมาสของโครงการในแต่ละแนวทาง</p>	<p>2. ควรมีการจัดตั้งคณะกรรมการขับเคลื่อนแผนงานบูรณาการระดับจังหวัด ซึ่งเป็นกลไก ที่สำคัญในการขับเคลื่อนโครงการภายใต้แผนบูรณาการในระดับพื้นที่ และเพื่อให้เกิดกระบวนการบูรณาการการทำงาน ทั้งในระดับส่วนกลางกับส่วนภูมิภาคหรือจังหวัด</p>	<p>3. ควรมีการกำหนดกลไกในการติดตามประเมินผลที่เป็นระบบ และมีการกำหนดบทบาทหน้าที่ในการติดตามประเมินผลที่ชัดเจน และควรมีการใช้กลไกดังกล่าวเหล่านี้เพื่อการติดตามประเมินผลอย่างเป็นรูปธรรม เช่น คณะกรรมการติดตามประเมินผลเจ้าภาพแผนงานและเจ้าภาพแนวทาง เป็นต้น</p>	
มิติ พื้นที่	<p>1. ควรมีการกำหนดประเด็นยุทธศาสตร์ และโครงการโดยคำนึงถึงบริบทของพื้นที่ และอาจมีการกำหนดพื้นที่เป้าหมายในการดำเนินงานในเรื่องใดเรื่องหนึ่ง เพื่อให้เกิดผลสัมฤทธิ์ที่ชัดเจน</p>		<p>2. ควรมีกระบวนการถ่ายทอดเป้าหมายและแนวทางการขับเคลื่อนแผนงานฯ และแนวทางการประเมินผลให้กับหน่วยงานภายใต้แผนงานฯ ในระดับพื้นที่ และการสร้างการมีส่วนร่วมของพื้นที่</p>	

การจัดทำแผนงานบูรณาการเตรียมความพร้อมเพื่อรองรับสังคมสูงวัย ประจำปีงบประมาณ พ.ศ. 2567

1 ที่มาของการจัดทำ “แนวทาง” ของแผนงานบูรณาการเตรียมความพร้อม เพื่อรองรับสังคมสูงอายุ ประจำปี พ.ศ. 2567

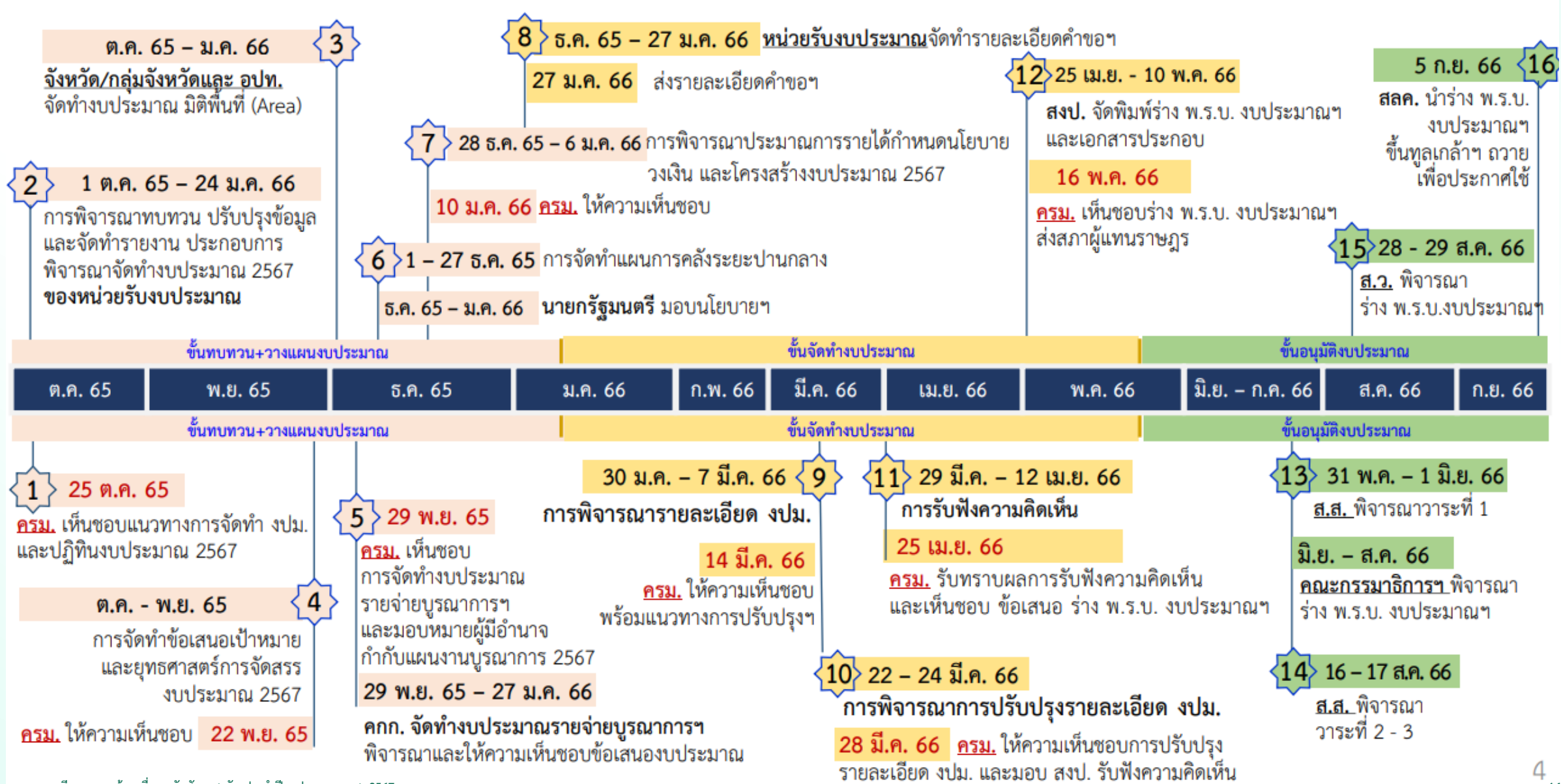
- 1.1 (ร่าง) แผนแม่บทภายใต้ยุทธศาสตร์ชาติ พ.ศ. 2566 -2570
- 1.2 แผนปฏิบัติการด้านผู้สูงอายุระยะที่ 3 (พ.ศ. 2566 -2570)
- 1.3 สถานการณ์ สังคมสูงวัย/ปัญหา/ผลกระทบ
- 1.4 ข้อเสนอแนะของคณะกรรมการวิสามัญพิจารณาร่างพระราชบัญญัติงบประมาณรายจ่ายประจำปีงบประมาณ พ.ศ. 2566
- 1.5 ข้อเสนอเชิงนโยบายจากการประเมินผลแผนงานบูรณาการฯ ประจำปีงบประมาณ พ.ศ. 2560 – 2565

2 กระบวนการจัดทำงบประมาณแผนงาน บูรณาการเตรียมความพร้อมเพื่อรองรับสังคมสูงวัย ประจำปีงบประมาณ พ.ศ. 2567

- 2.1 ปฏิทินงานประมาณ พ.ศ. 2567
- 2.2 แผนบูรณาการเตรียมความพร้อมเพื่อรองรับสังคมสูงอายุ
ประจำปี พ.ศ. 2567
- 2.3 แนวทางการขับเคลื่อนงานแผนงานบูรณาการ
เตรียมความพร้อมเพื่อรองรับสังคมสูงอายุ
ประจำปี พ.ศ. 2567
- 2.4 หลักเกณฑ์การพิจารณาโครงการร่วมแผนบูรณาการเตรียม
ความพร้อมเพื่อรองรับสังคมสูงอายุ ประจำปี พ.ศ. 2567

2 กระบวนการ จัดทำงบประมาณแผนงานบูรณาการเตรียมความพร้อมเพื่อรองรับสังคมสูงวัย ประจำปีงบประมาณ พ.ศ. 2567

2.1 ปฏิทินงานประมาณ พ.ศ. 2567



ปฏิทินการจัดทำข้อเสนองบประมาณ แผนงานบูรณาการเตรียมความพร้อมเพื่อรองรับสังคมสูงวัย

ประจำปีงบประมาณ พ.ศ. 2567 โดยกรมกิจการผู้สูงอายุ

6 ธ.ค. 65

1. ประชุมหารือ
กรอบแนวทางการ
ขับเคลื่อนแผนงาน
บูรณาการฯ
ณ กรมกิจการผู้สูงอายุ
และออนไลน์

23 ธ.ค. 65

2. ประชุมพิจารณากรอบ
การจัดทำข้อเสนอ
งบประมาณแผนงาน
บูรณาการฯ
ณ กรมกิจการผู้สูงอายุ
และออนไลน์

26 ธ.ค. 65

3. ประชุมชี้แจงการจัดทำ
ข้อเสนองบประมาณแผนงาน
บูรณาการฯ ณ กรมกิจการ
ผู้สูงอายุ และออนไลน์ (ชี้แจง
การจัดทำข้อเสนอโครงการ
ร่วมแผนงานบูรณาการฯ)

27 ธ.ค. 65 - 6 ม.ค. 66

4. หน่วยงาน
ส่งโครงการร่วม
แผนงานบูรณาการฯ
ให้เจ้าภาพแนวทาง
พิจารณา

9 ม.ค. - 13 ม.ค. 66

5. พิจารณาโครงการ
ร่วมแผนงาน
บูรณาการฯ
ที่หน่วยงานเสนอ

13 ม.ค. 66

6. ประชุมพิจารณา
โครงการร่วมใน
แผนงานบูรณาการฯ
(หน่วยงานทราบผล
การพิจารณาโครงการ)

16 - 17 ม.ค. 66

7. ประชุมสรุปข้อเสนองบประมาณ
แผนงานบูรณาการ
ณ กรมกิจการผู้สูงอายุ และออนไลน์
(หน่วยงานเจ้าภาพแนวทางนำเสนอ
รายละเอียดผลการพิจารณาและส่งเอกสาร
โครงการ พร้อมสรุปตามแบบฟอร์มที่
กำหนดให้กรมกิจการผู้สูงอายุ)

19 - 20 ม.ค. 66

8. ประชุมคณะทำงานพิจารณา
การจัดทำงบประมาณรายจ่าย
บูรณาการฯ
(ณ รัฐสภา / ทำเนียบรัฐบาล /
กระทรวงพาณิชย์
และออนไลน์)

23 ม.ค. 66

ส่งข้อเสนองบประมาณแผนงาน
บูรณาการฯ ปี 67 เสนอรองนายก
พิจารณาให้ความเห็นชอบ
และส่งสำนักงานงบประมาณเป็นไป
ตามปฏิทินงบประมาณ
ในวันที่ 27 ม.ค. 2566 ต่อไป

วัตถุประสงค์	ขอบเขตการดำเนินงาน
เพื่อเตรียมความพร้อมประชากรก่อนเข้าสู่สังคมสูงวัยอย่างมีคุณภาพ ผู้สูงอายุมีความมั่นคงทางเศรษฐกิจ สังคม สุขภาพ และสภาพแวดล้อม	กลุ่มเป้าหมาย/ผู้ที่ได้รับผลประโยชน์ พื้นที่ดำเนินการ : ทั่วประเทศ 1) ประชากรก่อนวัยสูงอายุ 25 - 59 ปี 2) ผู้สูงอายุ อายุ 60 ปีขึ้นไป

ยุทธศาสตร์ชาติ พ.ศ. 2561-2580 → **ยุทธศาสตร์ที่ 4 ยุทธศาสตร์ด้านการสร้างโอกาสและความเสมอภาคทางสังคม (ยุทธศาสตร์หลัก) 4.3.2 การรองรับสังคมสูงวัยอย่างมีคุณภาพ**

แผนแม่บทภายใต้ ยุทธศาสตร์ชาติ 20 ปี/ (ร่าง) แผนแม่บทย่อย แม่บทยุทธศาสตร์ 20 ปี

ประเด็นที่ 15 พลังทางสังคม (เป้าหมาย : ทุกภาคส่วนมีส่วนร่วมในการพัฒนาสังคมเพิ่มขึ้น ตัวชี้วัด : ดัชนีความก้าวหน้าของคนในมิติการมีส่วนร่วมเพิ่มขึ้นร้อยละ 4 ต่อปี
แผนย่อยที่ 15.2 การรองรับสังคมสูงวัยเชิงรุก
เป้าหมายที่ 1 : ประชากรมีการเตรียมการก่อนยามสูงอายุเพื่อให้สูงวัยอย่างมีคุณภาพเพิ่มขึ้น
ตัวชี้วัด : สัดส่วนประชากรอายุ 25 - 59 ปี ที่มีการเตรียมการเพื่อยามสูงอายุ ทั้งมิติทางเศรษฐกิจ สังคม สุขภาพ และสภาพแวดล้อม เทียบกับจำนวนประชากรอายุ 25 - 59 ปี ทั้งหมด เฉลี่ยร้อยละ 65
เป้าหมายที่ 2 : ผู้สูงอายุมีความเป็นอยู่ที่ดีขึ้นอย่างต่อเนื่อง ตัวชี้วัด : ผู้สูงอายุเป้าหมายในระบบบริหารจัดการข้อมูลการพัฒนาคนแบบชี้เป้า (TPMAP) ได้รับการดูแล ร้อยละ 100 ต่อปี

ร่าง แผนฯ 13

หมวดหมู่ที่ 9 : ไทยมีความยากจนข้ามรุ่นลดลง และคนไทยทุกคนมีความคุ้มครองทางสังคมที่เพียงพอเหมาะสม
เป้าหมาย : คนไทยทุกช่วงวัยได้รับความคุ้มครองทางสังคมที่เพียงพอต่อการดำรงชีวิต
ตัวชี้วัด : 1. สัดส่วนผู้สูงอายุที่ยากจนลดลงเหลือไม่เกินร้อยละ 4 2. สัดส่วนของผู้สูงอายุที่มีภาวะพึ่งพิงที่เข้าถึงบริการดูแลระยะยาวด้านสาธารณสุขในระบบหลักประกันสุขภาพแห่งชาติเพิ่มขึ้นเป็นไม่ต่ำกว่าร้อยละ 70

ยุทธศาสตร์ รัจัดสร รงปม. ปี 67

ยุทธศาสตร์ที่ 4 ยุทธศาสตร์ด้านการสร้างโอกาสและความเสมอภาคทางสังคม แผนแม่บทพลังทางสังคม 4.1.2 การรองรับสังคมสูงวัยเชิงรุก
เป้าหมาย : ประชากรไทยมีการเตรียมการก่อนยามสูงอายุเพื่อให้สูงวัยอย่างมีคุณภาพเพิ่มขึ้น
ตัวชี้วัดที่ 1 : สัดส่วนประชากรอายุ 25 - 59 ปี ที่มีการเตรียมการเพื่อยามสูงอายุ ทั้งมิติทางเศรษฐกิจ สังคม สุขภาพ และสภาพแวดล้อม เทียบกับจำนวนประชากร อายุ 25 - 59 ปี ทั้งหมด ไม่ต่ำกว่าร้อยละ 65
เป้าหมาย : ผู้สูงอายุมีความเป็นอยู่ที่ดีขึ้นอย่างต่อเนื่อง ตัวชี้วัดที่ 2 : ผู้สูงอายุเป้าหมายในระบบบริหารจัดการข้อมูลการพัฒนาคนแบบชี้เป้าได้รับการดูแล ร้อยละ 100

ตัวชี้วัด ผลสัมฤทธิ์ แผนบูรฯ

ประชากรก่อนวัยสูงอายุมีการเตรียมความพร้อม เพื่อเข้าสู่สังคมสูงวัย

สัดส่วนประชากรอายุ 25 ถึง 59 ปีมีการเตรียมความพร้อม ในทุกมิติ 4,448,204 คน (คิดเป็น 20% ของ 22,241,020 คน และ 13% ของเป้าหมายแผนแม่บท)

เป้าหมายที่ 2 ผู้สูงอายุในระบบบริหารจัดการข้อมูลการพัฒนาคนแบบชี้เป้า (TPMAP) มีคุณภาพชีวิตที่ดีขึ้น ผู้สูงอายุที่ประสบปัญหาจำนวน 824,255 คน จากจำนวนรวม จำนวน 7,781,813 คน

2.1 ด้านเศรษฐกิจ ผู้สูงอายุมีศักยภาพ สามารถประกอบอาชีพที่เหมาะสม	2.2 ด้านสังคม ผู้สูงอายุ ได้รับความคุ้มครองทางสังคม	2.3 ด้านสภาพแวดล้อม ผู้สูงอายุอยู่ใสภาพแวดล้อม ที่เหมาะสม	2.4 ด้านสุขภาพ ผู้สูงอายุกลุ่มที่สามารถช่วยเหลือ ตนเองในกิจวัตรประจำวันได้
-------------------------------------------------------------------------	------------------------------------------------------------	------------------------------------------------------------------	-----------------------------------------------------------------------------------

เป้าหมาย ตัวชี้วัด ผลสัมฤทธิ์	1 ประชากรก่อนวัยสูงอายุมีการเตรียมความพร้อม เพื่อเข้าสู่สังคมสูงวัย 1.1 ประชากรก่อนวัยสูงอายุ (อายุ 25 -59 ปี) มีความรู้และมีการนำไปใช้	2 เป้าหมายที่ 2 ผู้สูงอายุในระบบบริหารจัดการข้อมูลการพัฒนาคนแบบชี้เป้า (TPMAP) มีความมั่นคงทางเศรษฐกิจ สุขภาพ สังคม และสภาพแวดล้อมที่เหมาะสม			
แนวทาง ตัวชี้วัด ผลสัมฤทธิ์	แนวทางที่ 1 ส่งเสริมการมีส่วนร่วมในการเตรียม ความพร้อมรองรับสังคมสูงวัย ตัวชี้วัดที่ 1 ประชากรอายุ 25 - 59 ปี มีส่วนร่วม ในการเตรียมความพร้อมในทุกมิติ	แนวทางที่ 2 เสริมสร้างทักษะ ด้านอาชีพ ในการดำรงชีวิต อย่างมั่นคง ตัวชี้วัดที่ 2.1 ผู้สูงอายุได้รับ การเสริมสร้างทักษะอาชีพการมี รายได้และมีงานทำ	แนวทางที่ 3 ยกระดับความคุ้มครอง ทางสังคมเพื่อพัฒนาคุณภาพชีวิต ของผู้สูงอายุ ตัวชี้วัดที่ 2.2 ผู้สูงอายุในระบบบริหารจัดการ ข้อมูลการพัฒนาคนแบบชี้เป้า (TPMAP) ได้รับการพัฒนาและเข้าถึงเครือข่ายความคุ้มครอง ทางสังคม	แนวทางที่ 4 ปรับปรุง สภาพแวดล้อม สิ่งอำนวยความสะดวก สำหรับผู้สูงอายุ ตัวชี้วัดที่ 2.3 ที่อยู่อาศัย และสถานที่ สาธารณะได้รับการ ปรับปรุงให้เหมาะสมกับ ผู้สูงอายุ	แนวทางที่ 5 พัฒนาระบบ และนวัตกรรมการดูแล สุขภาพผู้สูงอายุ ตัวชี้วัดที่ 2.4 ผู้สูงอายุได้รับ การดูแลสุขภาพ จำนวน
ต้นน้ำ	<ul style="list-style-type: none"> - เสริมสร้างความรอบรู้ ในการเตรียมความพร้อมทุกมิติ - การสร้างทัศนคติเชิงบวก ในการอยู่ร่วมกันในสังคมสูงวัย 	<ul style="list-style-type: none"> - เพิ่มช่องทางการเข้าถึงข้อมูล ข่าวสารด้านอาชีพ - ส่งเสริมการฝึกอาชีพ/ - การเสริมสร้างทักษะอาชีพ - การพัฒนาผลิตภัณฑ์ 	<ul style="list-style-type: none"> - เพิ่มช่องทางการเข้าถึงข้อมูลข่าวสาร - พัฒนาระบบ และกลไกการคุ้มครองทางสังคม เพื่อให้ผู้สูงอายุสามารถอยู่บ้านได้อย่างปลอดภัย - สนับสนุนระบบสวัสดิการทางเลือกของ อปท./ภาคี - บูรณาการข้อมูลด้านสวัสดิการผู้สูงอายุ 	<ul style="list-style-type: none"> - เพิ่มช่องทางการเข้าถึง ข้อมูลข่าวสาร - สร้างความตระหนักรู้ ในการมีสภาพแวดล้อม ที่เหมาะสม 	พัฒนาระบบการส่งเสริมสุขภาพ/ ป้องกันโรค และกลุ่มอาการสูงอายุ เป้าหมายเชิงผลลัพธ์ : คงความสุขภาพดี
กลาง น้ำ	<ul style="list-style-type: none"> - สร้างพฤติกรรมเชิงบวก และการปรับพฤติกรรม เพื่อนำไปสู่การเตรียมความพร้อม 	<ul style="list-style-type: none"> - ส่งเสริมให้เกิด การมีงานทำหรืออาชีพ - ส่งเสริมการขาย และการขายออนไลน์ 	<ul style="list-style-type: none"> - ขยายผลและนาระบบคุ้มครองทางสังคมผู้สูงอายุ ไปประโยชน์เพื่อให้ผู้สูงอายุสามารถอยู่บ้านได้ อย่างปลอดภัยและมีส่วนร่วมในกิจกรรมทางสังคม - สนับสนุนบทบาท อปท. /สถาบันการเอกชน/ผู้ดูแล อิสระ / สมาชิกในครอบครัว ในการดูแลผู้สูงอายุ - ส่งเสริมกลไกระดับครอบครัวชุมชนเพื่อคุ้มครอง ดูแลผู้สูงอายุที่อยู่ตามลำพังและที่อยู่ภาวะพึ่งพิง ให้เกิดความยั่งยืน 	สร้างสภาพแวดล้อม ให้เหมาะสม ต่อการดำรงชีวิต กับผู้สูงอายุ	พัฒนาระบบการดูแล รักษาและฟื้นฟู สมรรถภาพ ทางร่างกาย และจิตใจ เป้าหมายเชิงผลลัพธ์ : รักษาฟื้นฟูให้กลับไปสุขภาพดี หรืออาการดีขึ้น ชะลอการเข้าสู่ ภาวะพึ่งพิง
ปลาย น้ำ	<ul style="list-style-type: none"> - สร้างมาตรการจูงใจให้เกิด การปรับพฤติกรรมที่พึงประสงค์ - การเข้าถึงข้อมูลข่าวสาร และบริการที่เหมาะสมสำหรับทุกวัย 	การมีมาตรการส่งเสริม การจ้างงานอย่างต่อเนื่อง	บริหารจัดการด้านการดูแลผู้สูงอายุ ให้เป็นไปตามมาตรฐาน	การพัฒนาผังเมือง และโครงสร้างพื้นฐาน ที่เป็นมิตรกับผู้สูงอายุ	พัฒนาระบบการดูแลระยะยาว และระยะท้ายของชีวิต เป้าหมายเชิงผลลัพธ์ : คงคุณภาพชีวิต ลดภาระ ครอบครัว

ตัวอย่าง โครงการของหน่วยงานที่เข้าร่วม แผนปฏิบัติการด้านผู้สูงอายุ ระยะกลาง 5 ปี (พ.ศ. 2566 - 2570)

ภายใต้ แผนปฏิบัติการด้านผู้สูงอายุ ระยะที่ 3 (พ.ศ. 2566 - 2580) (แผนแม่บทด้านผู้สูงอายุ)

<p>แนวทางตัวชี้วัด ผลสัมฤทธิ์</p>	<p>1) ประชากรก่อนวัยสูงอายุมีการเตรียมความพร้อมเพื่อเข้าสู่สังคมสูงวัย</p>							
<p>ตัวชี้วัดที่ 1 ประชากรอายุ 25 - 59 ปี มีส่วนร่วมในการเตรียมความพร้อมในทุกมิติจำนวน 4,448,204 คน</p>								
<h3>จัดทำสื่อประชาสัมพันธ์การเตรียมความพร้อมรองรับสังคมสูงวัย</h3>								
<table border="1" style="width: 100%; border-collapse: collapse;"> <tr> <td data-bbox="300 435 777 656" style="width: 25%;"> <p>ด้านเศรษฐกิจ: เสริมสร้างความมั่นคงทางการเงิน</p> <p>ตัวชี้วัด : ผลิตชุดความรู้ / สื่อของแผนบูรณาการอย่างน้อย 1 เรื่อง โดยแบ่งเป็นช่วงอายุ</p> </td> <td data-bbox="777 435 1312 656" style="width: 25%;"> <p>ด้านสังคม : เสริมสร้างความสัมพันธ์ในครอบครัว และชุมชน</p> <p>ตัวชี้วัด : ผลิตชุดความรู้ / สื่อของแผนบูรณาการอย่างน้อยละ 1 เรื่องโดยแบ่งเป็นช่วงอายุ</p> </td> <td data-bbox="1312 435 1847 656" style="width: 25%;"> <p>ด้านสภาพแวดล้อม: เสริมสร้างการสร้างสภาพแวดล้อมที่เหมาะสม</p> <p>ตัวชี้วัด : ผลิตชุดความรู้ / สื่อของแผนบูรณาการอย่างน้อย 1 เรื่อง โดยแบ่งเป็นช่วงอายุ</p> </td> <td data-bbox="1847 435 2491 656" style="width: 25%;"> <p>ด้านสุขภาพ: ส่งเสริมสุขภาพ /ป้องกัน/ควบคุมโรคไม่ติดต่อเรื้อรัง (NCDs)-โรค/ปัญหาสุขภาพจากการทำงาน</p> <p>ตัวชี้วัด : ผลิตชุดความรู้ / สื่อของแผนบูรณาการอย่างน้อย 1 เรื่อง โดยแบ่งเป็นช่วงอายุ</p> </td> </tr> </table>					<p>ด้านเศรษฐกิจ: เสริมสร้างความมั่นคงทางการเงิน</p> <p>ตัวชี้วัด : ผลิตชุดความรู้ / สื่อของแผนบูรณาการอย่างน้อย 1 เรื่อง โดยแบ่งเป็นช่วงอายุ</p>	<p>ด้านสังคม : เสริมสร้างความสัมพันธ์ในครอบครัว และชุมชน</p> <p>ตัวชี้วัด : ผลิตชุดความรู้ / สื่อของแผนบูรณาการอย่างน้อยละ 1 เรื่องโดยแบ่งเป็นช่วงอายุ</p>	<p>ด้านสภาพแวดล้อม: เสริมสร้างการสร้างสภาพแวดล้อมที่เหมาะสม</p> <p>ตัวชี้วัด : ผลิตชุดความรู้ / สื่อของแผนบูรณาการอย่างน้อย 1 เรื่อง โดยแบ่งเป็นช่วงอายุ</p>	<p>ด้านสุขภาพ: ส่งเสริมสุขภาพ /ป้องกัน/ควบคุมโรคไม่ติดต่อเรื้อรัง (NCDs)-โรค/ปัญหาสุขภาพจากการทำงาน</p> <p>ตัวชี้วัด : ผลิตชุดความรู้ / สื่อของแผนบูรณาการอย่างน้อย 1 เรื่อง โดยแบ่งเป็นช่วงอายุ</p>
<p>ด้านเศรษฐกิจ: เสริมสร้างความมั่นคงทางการเงิน</p> <p>ตัวชี้วัด : ผลิตชุดความรู้ / สื่อของแผนบูรณาการอย่างน้อย 1 เรื่อง โดยแบ่งเป็นช่วงอายุ</p>	<p>ด้านสังคม : เสริมสร้างความสัมพันธ์ในครอบครัว และชุมชน</p> <p>ตัวชี้วัด : ผลิตชุดความรู้ / สื่อของแผนบูรณาการอย่างน้อยละ 1 เรื่องโดยแบ่งเป็นช่วงอายุ</p>	<p>ด้านสภาพแวดล้อม: เสริมสร้างการสร้างสภาพแวดล้อมที่เหมาะสม</p> <p>ตัวชี้วัด : ผลิตชุดความรู้ / สื่อของแผนบูรณาการอย่างน้อย 1 เรื่อง โดยแบ่งเป็นช่วงอายุ</p>	<p>ด้านสุขภาพ: ส่งเสริมสุขภาพ /ป้องกัน/ควบคุมโรคไม่ติดต่อเรื้อรัง (NCDs)-โรค/ปัญหาสุขภาพจากการทำงาน</p> <p>ตัวชี้วัด : ผลิตชุดความรู้ / สื่อของแผนบูรณาการอย่างน้อย 1 เรื่อง โดยแบ่งเป็นช่วงอายุ</p>					
<table border="1" style="width: 100%; border-collapse: collapse;"> <tr> <td data-bbox="300 656 777 1368" style="width: 25%; vertical-align: top;"> <p style="text-align: center; font-size: 24px;">ต้นน้ำ</p> </td> <td data-bbox="777 656 1312 1368" style="width: 25%; vertical-align: top;"> <ol style="list-style-type: none"> 1. กิจกรรมการผลิตและเผยแพร่สื่อประชาสัมพันธ์รณรงค์ให้สังคมตระหนักถึงคุณค่าและศักดิ์ศรีของผู้สูงอายุทางเว็บไซต์และสื่อออนไลน์ต่างๆ ของกรุงเทพมหานคร หน่วยงาน : กทม.(สำนักประชาสัมพันธ์) 2. โครงการประชาสัมพันธ์รณรงค์ใช้สื่ออย่างสร้างสรรค์และรู้เท่าทันสื่อ หน่วยงาน : กรมประชาสัมพันธ์ 3. ส่งเสริมและพัฒนาความรู้ด้านการใช้สื่อสารสนเทศ และเทคโนโลยีดิจิทัล เชิงสร้างสรรค์ หน่วยงาน : กทม. </td> <td data-bbox="1312 656 1847 1368" style="width: 25%;"></td> <td data-bbox="1847 656 2491 1368" style="width: 25%; vertical-align: top;"> <ol style="list-style-type: none"> 1. สร้างความรอบรู้สุขภาพการดูแล ป้องกันปัญหาจากโรคที่เกิดจากการประกอบอาชีพที่อาจส่งผลกระทบต่อวัยสูงอายุ หน่วยงาน : กรมการแพทย์ (สส) 2. สร้างความรอบรู้สุขภาพการดูแลป้องกันปัญหาจากโรคไม่ติดต่อเรื้อรัง (NCD) ที่อาจส่งผลกระทบต่อวัยสูงอายุ หน่วยงาน : กรมการแพทย์(สส) </td> </tr> </table>					<p style="text-align: center; font-size: 24px;">ต้นน้ำ</p>	<ol style="list-style-type: none"> 1. กิจกรรมการผลิตและเผยแพร่สื่อประชาสัมพันธ์รณรงค์ให้สังคมตระหนักถึงคุณค่าและศักดิ์ศรีของผู้สูงอายุทางเว็บไซต์และสื่อออนไลน์ต่างๆ ของกรุงเทพมหานคร หน่วยงาน : กทม.(สำนักประชาสัมพันธ์) 2. โครงการประชาสัมพันธ์รณรงค์ใช้สื่ออย่างสร้างสรรค์และรู้เท่าทันสื่อ หน่วยงาน : กรมประชาสัมพันธ์ 3. ส่งเสริมและพัฒนาความรู้ด้านการใช้สื่อสารสนเทศ และเทคโนโลยีดิจิทัล เชิงสร้างสรรค์ หน่วยงาน : กทม. 		<ol style="list-style-type: none"> 1. สร้างความรอบรู้สุขภาพการดูแล ป้องกันปัญหาจากโรคที่เกิดจากการประกอบอาชีพที่อาจส่งผลกระทบต่อวัยสูงอายุ หน่วยงาน : กรมการแพทย์ (สส) 2. สร้างความรอบรู้สุขภาพการดูแลป้องกันปัญหาจากโรคไม่ติดต่อเรื้อรัง (NCD) ที่อาจส่งผลกระทบต่อวัยสูงอายุ หน่วยงาน : กรมการแพทย์(สส)
<p style="text-align: center; font-size: 24px;">ต้นน้ำ</p>	<ol style="list-style-type: none"> 1. กิจกรรมการผลิตและเผยแพร่สื่อประชาสัมพันธ์รณรงค์ให้สังคมตระหนักถึงคุณค่าและศักดิ์ศรีของผู้สูงอายุทางเว็บไซต์และสื่อออนไลน์ต่างๆ ของกรุงเทพมหานคร หน่วยงาน : กทม.(สำนักประชาสัมพันธ์) 2. โครงการประชาสัมพันธ์รณรงค์ใช้สื่ออย่างสร้างสรรค์และรู้เท่าทันสื่อ หน่วยงาน : กรมประชาสัมพันธ์ 3. ส่งเสริมและพัฒนาความรู้ด้านการใช้สื่อสารสนเทศ และเทคโนโลยีดิจิทัล เชิงสร้างสรรค์ หน่วยงาน : กทม. 		<ol style="list-style-type: none"> 1. สร้างความรอบรู้สุขภาพการดูแล ป้องกันปัญหาจากโรคที่เกิดจากการประกอบอาชีพที่อาจส่งผลกระทบต่อวัยสูงอายุ หน่วยงาน : กรมการแพทย์ (สส) 2. สร้างความรอบรู้สุขภาพการดูแลป้องกันปัญหาจากโรคไม่ติดต่อเรื้อรัง (NCD) ที่อาจส่งผลกระทบต่อวัยสูงอายุ หน่วยงาน : กรมการแพทย์(สส) 					

ตัวอย่าง โครงการของหน่วยงานที่เข้าร่วม แผนปฏิบัติการด้านผู้สูงอายุ ระยะกลาง 5 ปี (พ.ศ. 2566 - 2570)

ภายใต้ แผนปฏิบัติการด้านผู้สูงอายุ ระยะที่ 3 (พ.ศ. 2566 - 2580) (แผนแม่บทด้านผู้สูงอายุ)

แนวทางตัวชี้วัด ผลลัพธ์	1) ประชากรก่อนวัยสูงอายุมีการเตรียมความพร้อมเพื่อเข้าสู่สังคมสูงวัย ตัวชี้วัดที่ 1 ประชากรอายุ 25 - 59 ปี มีส่วนร่วมในการเตรียมความพร้อมในทุกมิติจำนวน			
เสริมสร้างความรอบรู้ ในการเตรียมความพร้อมทุกมิติให้กับประชากร เพื่อไปขยายผลการสร้างความรอบรู้เพิ่มเติม				
กลางน้ำ	ด้านเศรษฐกิจ: เสริมสร้างความรอบรู้ด้านการเงินและการวางแผนการเงิน และส่งเสริมการออมเงินเพื่อยามชราภาพ ตัวชี้วัด : มีเตรียมการก่อนยามสูงอายุด้านเศรษฐกิจ	ด้านสังคม : สร้างเสริมความรู้ความเข้าใจถึงกระบวนการชราภาพ ตระหนักถึงคุณค่าศักดิ์ศรี และมีความรับผิดชอบต่อผู้สูงอายุ ตัวชี้วัด : ร้อยละของประชากรอายุ 25 - 59 ปี ที่มีทัศนคติเชิงบวกต่อผู้สูงอายุ	ด้านสภาพแวดล้อม: เร่งสร้างความตระหนักถึงความสำคัญของที่อยู่อาศัยและสภาพแวดล้อมที่ปลอดภัยสำหรับผู้สูงอายุ ตัวชี้วัด :	ด้านสุขภาพ: เร่งเสริมสร้างความรอบรู้ด้านสุขภาพ สร้างความตระหนักถึงความสำคัญของการมีสุขภาพดี และพฤติกรรมสุขภาพที่พึงประสงค์ ตัวชี้วัด : ร้อยละของประชากร 25-59 ปีที่มีความรอบรู้ด้านสุขภาพ (รวมถึงพฤติกรรมสุขภาพที่พึงประสงค์)
ปลายน้ำ	<ol style="list-style-type: none"> โครงการส่งเสริมวินัยการออม เพื่อให้ความรู้เกี่ยวกับการออมและการบริหารจัดการด้านการเงิน หน่วยงาน : สปส.(รง.) โครงการเตรียมความพร้อมแรงงานก่อนเข้าสู่สังคมสูงวัย หน่วยงาน : กสร.(รง.) โครงการส่งเสริมสนับสนุนกองทุนสวัสดิการชุมชน (เน้นความครอบคลุม) หน่วยงาน : สด.(มท.) รณรงค์ส่งเสริมให้สมาชิกออมเพิ่มภาคสมัครใจมากขึ้นจากที่มีอยู่ประมาณร้อยละ 10 ของสมาชิกทั้งหมด เป็นร้อยละ 30 ภายในปี 2570 ภารกิจสนับสนุน <ol style="list-style-type: none"> โครงการเพิ่มยอดสมาชิกกองทุนการออมแห่งชาติ หน่วยงาน : กอช. 	<ol style="list-style-type: none"> โครงการส่งเสริมและพัฒนาคุณภาพชีวิตผู้สูงอายุ หน่วยงาน : เมืองพัทยา การจัดกิจกรรมนันทนาการในศูนย์เยาวชน (ศูนย์สร้างสุขทงวัย) หน่วยงาน : กทม. (สำนักวัฒนธรรม กีฬา และการท่องเที่ยว) โครงการส่งเสริมภาคีเครือข่ายเตรียมความพร้อมรองรับสังคมสูงวัย หน่วยงาน : กรมกิจการผู้สูงอายุ โครงการสูงวัย รู้สิทธิ ทันสื่อ หน่วยงาน : สนง. กสทช. 		<ol style="list-style-type: none"> โครงการส่งเสริมความรอบรู้ด้านสุขภาพจิตในวิถีชีวิตใหม่เพื่อเสริมสร้างพลังใจ (Resilience) แก่ประชาชน หน่วยงาน : กรมสุขภาพจิต(สธ) โครงการส่งเสริมความรอบรู้ด้านสุขภาพ ป้องกันการบาดเจ็บจากพลัดตกหกล้ม หน่วยงาน : กรมควบคุมโรค(สธ) เตรียมความพร้อมประชากรไทยด้านสุขภาพเพื่อเข้าสู่สังคมสูงวัยอย่างมีคุณภาพ หน่วยงาน : กรมอนามัย (สธ.)

ตัวอย่าง โครงการของหน่วยงานที่เข้าร่วม แผนปฏิบัติการด้านผู้สูงอายุ ระยะกลาง 5 ปี (พ.ศ. 2566 - 2570)

ภายใต้ แผนปฏิบัติการด้านผู้สูงอายุ ระยะที่ 3 (พ.ศ. 2566 - 2580) (แผนแม่บทด้านผู้สูงอายุ)

แนวทาง ตัวชี้วัด ผลสัมฤทธิ์	แนวทางที่ 2 เสริมสร้างทักษะด้านอาชีพ ในการดำรงชีวิตอย่างมั่นคง	แนวทางที่ 3 ยกระดับความคุ้มครอง ทางสังคม เพื่อพัฒนาคุณภาพชีวิตของผู้สูงอายุ	แนวทางที่ 4 ปรับปรุงสภาพแวดล้อม สิ่งอำนวยความสะดวก สำหรับผู้สูงอายุ	แนวทางที่ 5 พัฒนาระบบและนวัตกรรม การดูแล สุขภาพผู้สูงอายุ
ผลสัมฤทธิ์	ตัวชี้วัดที่ 2.1 ผู้สูงอายุได้รับการเสริมสร้าง ทักษะการมีรายได้ และมีงานทำ	ตัวชี้วัดที่ 2.2 ผู้สูงอายุได้รับการพัฒนาและเข้าถึง เครือข่ายความคุ้มครองทางสังคม	ตัวชี้วัดที่ 2.3 ที่อยู่อาศัยและสถานที่สาธารณะได้รับ การปรับปรุงให้เหมาะสมกับ ผู้สูงอายุ	ตัวชี้วัดที่ 2.4 ผู้สูงอายุได้รับการดูแลสุขภาพ
ด้านเศรษฐกิจ: ส่งเสริมการฝึกอาชีพ/ การเสริมสร้างทักษะอาชีพ	ด้านเศรษฐกิจ: ส่งเสริมการฝึกอาชีพ/ การเสริมสร้างทักษะอาชีพ	ด้านสังคม : พัฒนาระบบ และกลไก การคุ้มครองทางสังคม	ด้านสภาพแวดล้อม: สร้างความตระหนัก ในการมีสภาพแวดล้อมที่เหมาะสม	ด้านสุขภาพ: พัฒนาระบบการส่งเสริมสุขภาพ/ ป้องกันโรค และกลุ่มอาการสูงอายุ เป้าหมายเชิงผลลัพธ์ : คงความสุขภาพดี
ต้นน้ำ	<ol style="list-style-type: none"> โครงการฝึกอบรมแรงงานผู้สูงอายุ เพื่อเพิ่มโอกาสในการประกอบอาชีพ หน่วยงาน : กรมพัฒนาฝีมือแรงงาน โครงการจัดการความรู้เพื่อส่งเสริม และพัฒนาคุณภาพชีวิตของผู้สูงอายุ หน่วยงาน : สถาบันวิทยาลัยชุมชน (อว.) 	<ol style="list-style-type: none"> โครงการพัฒนาศักยภาพและส่งเสริมการเรียนรู้ ผู้สูงอายุในชุมชน โครงการเสริมพลังคลังปัญญาเพื่อคนทุกวัย หน่วยงาน : สศส.ผส.(พม.) โครงการพัฒนาศักยภาพเครือข่าย หน่วยงาน : สศส.ผส. โครงการพัฒนาศักยภาพ อพม. (เชี่ยวชาญด้านผู้สูงอายุ) หน่วยงาน : สศส.ผส.(พม.) การสนับสนุนเงินอุดหนุนโครงการเพื่อส่งเสริมชมรมองค์กร ผู้สูงอายุและภาคีเครือข่าย หน่วยงาน : กบท.ผส.(พม.) โครงการสร้างเครือข่ายการคุ้มครองแรงงานนอกระบบ ในสังคมสูงวัย หน่วยงาน : กสร. (รง.) โครงการส่งเสริมการรวมกลุ่มของผู้สูงอายุจัดกิจกรรม หน่วยงาน : สล.(มท.) โครงการศูนย์ประสานงานธนาคารสมองของกรุงเทพมหานคร หน่วยงาน : กทม.(สำนักพัฒนาสังคม) โครงการส่งเสริมการรวมกลุ่มทำกิจกรรมนันทนาการ ของผู้สูงอายุในศูนย์เยาวชน (ศูนย์สร้างสุขทุกวัย) หน่วยงาน : กทม.(สำนักพัฒนาสังคม) โครงการความร่วมมือการผลิตผู้ดูแลผู้สูงอายุระหว่าง กระทรวงศึกษาธิการและกระทรวงสาธารณสุข หน่วยงาน : สนง.กศน.โดย กศน.กลุ่มเป้าหมายพิเศษ (ศกพ.ศธ.) 		<ol style="list-style-type: none"> โครงการสร้างความรอบรู้ด้านสุขภาพช่องปากในผู้สูงอายุ หน่วยงาน : กรมอนามัย (สธ.) โครงการส่งเสริมสุขภาพผู้สูงอายุตามแนวทาง ชะลอชราชีวอายุยืนยาว หน่วยงาน : กรมอนามัย (สธ.) โครงการส่งเสริมความรู้ด้านสุขภาพป้องกันการบาดเจ็บ จากพลัดตกหกล้ม หน่วยงาน : กรมควบคุมโรค (สธ) โครงการเสริมสร้างความเข้มแข็งทางใจในผู้สูงอายุไทย หน่วยงาน : กรมสุขภาพจิต (สธ.) โครงการส่งเสริมศักยภาพผู้สูงอายุในการดูแลสุขภาพตนเอง หน่วยงาน : สปส. (สธ.) โครงการพัฒนาและสร้างเสริมศักยภาพคนไทยกลุ่มวัยผู้สูงอายุ หน่วยงาน : สปส. (สธ.) พัฒนาระบบการคัดกรอง ประเมินกลุ่มอาการและปัญหาสุขภาพที่สำคัญ ในผู้สูงอายุในหน่วยบริการสุขภาพ หน่วยงาน : กรมการแพทย์ (สธ) พัฒนาระบบการดูแลและป้องกันภาวะหกล้มในผู้สูงอายุตามบริบทพื้นที่ หน่วยงาน : กรมการแพทย์ จัดระบบการอาชีวอนามัยสำหรับแรงงานสูงอายุ หน่วยงาน : กรมการแพทย์ เสริมสร้างระบบการดูแลสุขภาพเพื่อรองรับผู้สูงอายุแบบบูรณาการ หน่วยงาน : กปร (สธ.) พัฒนาการจัดการกำลังคนและศักยภาพ ทันตบุคลากรเพื่อรองรับการจัดบริการ ทันตกรรมสำหรับผู้สูงอายุ หน่วยงาน : กรมการแพทย์/กรมอนามัย (สธ.) ฝึกอบรมเชิงปฏิบัติการหลักสูตรผู้ดำเนินการดูแลผู้สูงอายุหรือผู้มีภาวะพึ่งพิง 130 ชั่วโมง หน่วยงาน : กรมการแพทย์ร่วมกับกรมสนับสนุนบริการสุขภาพ

ตัวอย่าง โครงการของหน่วยงานที่เข้าร่วม แผนปฏิบัติการด้านผู้สูงอายุ ระยะกลาง 5 ปี (พ.ศ. 2566 - 2570)

ภายใต้ แผนปฏิบัติการด้านผู้สูงอายุ ระยะที่ 3 (พ.ศ. 2566 - 2580) (แผนแม่บทด้านผู้สูงอายุ)

แนวทาง ตัวชี้วัด ผลสัมฤทธิ์	แนวทางที่ 2 เสริมสร้างทักษะด้านอาชีพ ในการดำรงชีวิตอย่างมั่นคง	แนวทางที่ 3 ยกระดับความคุ้มครอง ทางสังคม เพื่อพัฒนาคุณภาพชีวิตของผู้สูงอายุ	แนวทางที่ 4 ปรับปรุงสภาพแวดล้อม สิ่งอำนวยความสะดวก สำหรับผู้สูงอายุ	แนวทางที่ 5 พัฒนาระบบและนวัตกรรม การดูแล สุขภาพผู้สูงอายุ
	ตัวชี้วัดที่ 2.1 ผู้สูงอายุได้รับการเสริมสร้าง ทักษะการมีรายได้ และมีงานทำ	ตัวชี้วัดที่ 2.2 ผู้สูงอายุได้รับการพัฒนาและเข้าถึง เครือข่ายความคุ้มครองทางสังคม	ตัวชี้วัดที่ 2.3 ที่อยู่อาศัยและสถานที่สาธารณะได้รับ การปรับปรุงให้เหมาะสมกับ ผู้สูงอายุ	ตัวชี้วัดที่ 2.4 ผู้สูงอายุได้รับการดูแลสุขภาพ จำนวน
กลาง น้ำ	ด้านเศรษฐกิจ : ส่งเสริมให้เกิด การมี งานทำ อาชีพอิสระ อาชีพในระบบ	ด้านสังคม :ขยายผลและนำระบบคุ้มครองทาง สังคม ผู้สูงอายุไปประโยชน์เพื่อให้ผู้สูงอายุสามารถอยู่บ้าน ได้อย่างปลอดภัยและมีส่วนร่วมในกิจกรรมทางสังคม	ด้านสภาพแวดล้อม:สร้างสภาพแวดล้อม ให้เหมาะสมต่อการดำรงชีวิตกับผู้สูงอายุ	ด้านสุขภาพ: พัฒนาระบบการส่งเสริมสุขภาพ/ ป้องกันโรค และกลุ่มอาการสูงอายุ เป้าหมายเชิงผลลัพธ์ : คงความสุขภาพดี
	<p>1. โครงการส่งเสริมการจ้างงานผู้สูงอายุเข้า ทำงานกับสำนักงานประกันสังคม หน่วยงาน : สปส. (รง.)</p> <p>2. โครงการขยายโอกาสการมีงานทำให้ ผู้สูงอายุ หน่วยงาน : กกจ. (รง.)</p> <p>3. โครงการส่งเสริมการจ้างงานผู้สูงอายุใน อาชีพที่เหมาะสมกับวัย และประสบการณ์ หน่วยงาน : กกจ. (รง.)</p>		<p>1. โครงการปรับสภาพแวดล้อมและสิ่งอำนวยความสะดวก ของผู้สูงอายุให้เหมาะสมและปลอดภัย หน่วยงาน : สคส.ผส.(พม.)</p> <p>2. โครงการเสริมสร้างชุมชนที่เป็นมิตรกับผู้สูงอายุ หน่วยงาน : สคส.ผส.(พม.)</p> <p>3. โครงการส่งเสริมการจัดสิ่งอำนวยความสะดวกสำหรับ คนพิการหน่วยงาน : พก.(พม.)</p> <p>4. โครงการปรับปรุงที่อยู่อาศัยสำหรับผู้สูงอายุ ซึ่งเป็นผู้มีรายได้น้อยและผู้ยากไร้ของการเคหะแห่งชาติ (โครงการบ้านสบายเพื่อตายาย)หน่วยงาน : กคช.(พม.)</p> <p>5. จัดทำสิ่งอำนวยความสะดวกขั้นพื้นฐานให้แก่ผู้สูงอายุ หน่วยงาน : สส.(มท.)</p> <p>6. จัดสภาพแวดล้อมที่เหมาะสมและสิ่งอำนวยความสะดวก สำหรับผู้สูงอายุในสวนสาธารณะหลักของ กรุงเทพมหานคร หน่วยงาน : กทม.(สำนักสิ่งแวดล้อม)</p> <p>7. โครงการบ้านเกษียณสุขเกษม หน่วยงาน : กคช.(พม.)</p> <p>8. โครงการพัฒนาที่อยู่อาศัยสำหรับผู้สูงอายุแบบครบวงจร (Wellness Center) หน่วยงาน : กคช.(พม.)</p>	<p>1. โครงการพัฒนาระบบการดูแล พึ่งพิงสมรรถนะผู้สูงอายุที่มีปัญหาสุขภาพจิต และพฤติกรรมที่ผิดปกติ หน่วยงาน : กรมสุขภาพจิต</p> <p>2. โครงการพัฒนาระบบการดูแลสุขภาพช่องปากผู้สูงอายุ ปี 2566 หน่วยงาน : กรมอนามัย</p> <p>3. โครงการยกระดับการพัฒนาระบบบริการสุขภาพช่องปากสำหรับผู้สูงอายุ ในหน่วยบริการทุกระดับ หน่วยงาน : กรมอนามัย/กรมการแพทย์/ สป.(สอ.)</p> <p>4. โครงการพัฒนาวัตรกรรมการดูแลผู้สูงอายุในชุมชนให้มีคุณภาพชีวิตที่ดีด้วยการแพทย์แผนไทย และการแพทย์ผสมผสาน หน่วยงาน : กรมการแพทย์แผนไทย</p> <p>5. การพัฒนาระบบการดูแลผู้สูงอายุที่มีภาวะสมองเสื่อมครบวงจรเชื่อมโยง การดูแลแบบไร้รอยต่อ หน่วยงาน : กรมการแพทย์ (สอ)</p> <p>6. โครงการการจัดระบบรับบริการระบบส่งต่อและระบบการติดตามการดูแล ระยะกลาง (intermediate care) สำหรับผู้สูงอายุ หน่วยงาน : กรมการแพทย์</p> <p>7. ดูแลสุขภาพช่องปากพร้อมมูลสำหรับผู้สูงอายุแบบไร้รอยต่อหน่วยงาน : กรมการแพทย์</p> <p>8. พัฒนาระบบบริการสุขภาพผู้สูงอายุในสถานบริการสุขภาพแต่ละระดับเชื่อมโยงสู่ชุมชน อย่างไร้รอยต่อเพื่อผู้สูงอายุได้รับการดูแลรักษาส่งต่ออย่างเหมาะสม หน่วยงาน : กรมการแพทย์</p> <p>9. โครงการสร้างและพัฒนาโปรแกรมกระตุ้นสมองสำหรับผู้สูงอายุหน่วยงาน : กรมการแพทย์</p> <p>10. โครงการพัฒนาและเพิ่มศักยภาพทีมสุขภาพระดับปฐมภูมิในการดูแลผู้สูงอายุ ที่มีภาวะสมองเสื่อม หน่วยงาน : กรมการแพทย์</p> <p>11. โครงการสร้างพัฒนาและสนับสนุนให้เกิดการรวมกลุ่มการดูแลผู้สูงอายุ ที่มีภาวะสมองเสื่อมผู้ดูแลและครอบครัว หน่วยงาน : กรมการแพทย์</p> <p>12. โครงการกทม.ใส่ใจผู้สูงวัย หัวใจแกร่ง(พัฒนาระบบการให้บริการผู้สูงอายุ ที่มารับบริการในโรงพยาบาล) หน่วยงาน : กทม.(สำนักการแพทย์)</p> <p>13. โครงการการจัดระบบบริการคลินิกผู้สูงอายุครบวงจรและคลินิกผู้สูงอายุคุณภาพ หน่วยงาน : กทม.(สำนักการแพทย์)</p> <p>14. โครงการพัฒนาระบบการดูแลผู้สูงอายุที่มีภาวะสมองเสื่อมครบวงจร ของบประมาณปี 2565 - 2567 หน่วยงาน : สถาบันเวชศาสตร์ฯ กรมการแพทย์</p> <p>15. โครงการการพัฒนาและสร้างเส้นทางการระบบการดูแลสุขภาพผู้สูงอายุไทยอย่างครบวงจร และ เชื่อมโยงแบบไร้รอยต่อเพื่อการพัฒนาอย่างยั่งยืน หน่วยงาน : สถาบันเวชศาสตร์ฯ กรมการแพทย์</p>

ตัวอย่าง โครงการของหน่วยงานที่เข้าร่วม แผนปฏิบัติการด้านผู้สูงอายุ ระยะกลาง 5 ปี (พ.ศ. 2566 - 2570) ภายใต้ แผนปฏิบัติการด้านผู้สูงอายุ ระยะที่ 3 (พ.ศ. 2566 - 2580) (แผนแม่บทด้านผู้สูงอายุ)

แนวทาง ตัวชี้วัด ผลสัมฤทธิ์	แนวทางที่ 2 เสริมสร้างทักษะด้านอาชีพ ในการดำรงชีวิตอย่างมั่นคง	แนวทางที่ 3 ยกระดับความคุ้มครอง ทางสังคม เพื่อพัฒนาคุณภาพชีวิตของผู้สูงอายุ	แนวทางที่ 4 ปรับปรุงสภาพแวดล้อม สิ่งอำนวยความสะดวก เหมาะสมสำหรับผู้สูงอายุ	แนวทางที่ 5 พัฒนาระบบและนวัตกรรม การดูแล สุขภาพผู้สูงอายุ
	ตัวชี้วัดที่ 2.1 ผู้สูงอายุได้รับการเสริมสร้าง ทักษะการมีรายได้ และมีงานทำ	ตัวชี้วัดที่ 2.2 ผู้สูงอายุได้รับการพัฒนาและเข้าถึง เครือข่ายความคุ้มครองทางสังคม	ตัวชี้วัดที่ 2.3 ที่อยู่อาศัยและสถานที่สาธารณะได้รับ การปรับปรุงให้เหมาะสมกับ ผู้สูงอายุ	ตัวชี้วัดที่ 2.4 ผู้สูงอายุได้รับการดูแลสุขภาพ จำนวน
ปลายน้ำ	ด้านเศรษฐกิจ : การมีมาตรการ ส่งเสริมการจ้างงานอย่างต่อเนื่อง	ด้านสังคม :บริหารจัดการด้านการดูแลผู้สูงอายุ ให้เป็นไปตามมาตรฐานและส่งเสริมกลไกระดับ ครอบครัวชุมชนเพื่อคุ้มครองดูแลผู้สูงอายุที่อยู่ ตามลำพังและที่อยู่ภาวะพึ่งพิงให้เกิดความยั่งยืน	ด้านสภาพแวดล้อม:การพัฒนาผังเมือง และโครงสร้างพื้นฐานที่เป็นมิตรกับผู้สูงอายุ	ด้านสุขภาพ :พัฒนาระบบการดูแลระยะยาว และระยะท้ายของชีวิต เป้าหมายเชิงผลลัพธ์ : คงคุณภาพชีวิตและลดภาระ ครอบครัว
	<p>ภารกิจสนับสนุน</p> <p>1. โครงการ การบริการกู้ยืมเงินทุน ประกอบอาชีพ หน่วยงาน : กองทุนผู้สูงอายุ</p>	<p>1. โครงการขับเคลื่อนมาตรฐานการดูแลผู้สูงอายุ หน่วยงาน : สศส.ผส.(พม.)</p> <p>2. โครงการระบบการดูแลผู้สูงอายุในชุมชน (บ้านกลาง) หน่วยงาน : สศส.ผส.(พม.)</p>	<p>1. โครงการก่อสร้างและปรับปรุงจุดรับส่งมวลชน กรุงเทพมหานคร หน่วยงาน : กทม.(สำนักการจราจร)</p> <p>2. โครงการติดตั้งสัญญาณไฟจราจรกระพริบเตือนทางข้าม หน่วยงาน : กทม.(สำนักการจราจรและขนส่ง)</p> <p>3. โครงการติดตั้งสัญญาณไฟจราจรทางข้ามชนิดกดปุ่ม หน่วยงาน : กทม.(สำนักการจราจรและขนส่ง)</p>	<p>1. โครงการขับเคลื่อนระบบการส่งเสริมสุขภาพ ดูแลผู้สูงอายุและผู้มีภาวะพึ่งพิงระยะยาว แบบบูรณาการ หน่วยงาน : กรมอนามัย (สธ.)</p>

หลักเกณฑ์การพิจารณาโครงการ แผนงานบูรณาการเตรียมความพร้อมเพื่อรองรับสังคมสูงวัย ประจำปีงบประมาณ พ.ศ. 2567

รอบที่ 1 ผู้รับผิดชอบ กรมกิจการผู้สูงอายุ

1 ใช้ตัวชี้วัดที่กำหนดใน
แผนงานบูรณาการฯ กำหนด

2 ใช้กลุ่มเป้าหมาย/พื้นที่ร่วม

3 การบูรณาการกลไก /
องค์ความรู้/เครือข่าย/
ฐานข้อมูล/กับหน่วยงานอื่น

รอบที่ 2 ผู้รับผิดชอบ เจ้าภาพแนวทาง

1 สอดคล้องตามแผนยุทธศาสตร์ชาติระยะ 20 ปี แผนแม่บทภายใต้ยุทธศาสตร์ชาติ แผนพัฒนาเศรษฐกิจ
และสังคมแห่งชาติ ฉบับที่ 13 แผนปฏิรูปประเทศ และแผนปฏิบัติการด้านผู้สูงอายุ ระยะที่ 3 (พ.ศ. 2566 - 2580)

2 เป็นไปตามภารกิจงานดำเนินงานของส่วนราชการนั้น ๆ และไม่ซ้ำซ้อนกับโครงการของส่วนราชการอื่น โดยมีระยะเวลา
ในการดำเนินการที่ชัดเจนระหว่าง 3 - 5 ปี หรือตามกรอบระยะเวลาที่รัฐบาลต้องดำเนินการให้เกิดผลสัมฤทธิ์

3 เป็นโครงการที่ส่งผลกระทบต่อระดับประเทศ และมีการบูรณาการอย่างน้อย 2 หน่วยงานขึ้นไป ในโครงการภายใต้แนวทางเดียวกัน

4 ไม่เป็นงบประมาณประเภททุนการศึกษา งบวิจัย งบประจำ งบรายจ่ายอื่น ศึกษาดูงานต่างประเทศ
5 ไม่นำค่าใช้จ่ายที่มีลักษณะเป็นงานประจำและ/หรือภารกิจพื้นฐาน/งบพื้นฐานของหน่วยงานมากำหนดไว้
และต้องแสดงให้เห็นครอบคลุมทุกแหล่งเงิน

6 เป็นโครงการที่มีความพร้อม มีรูปแบบการดำเนินงาน มีรายละเอียดงบประมาณที่ชัดเจน
และใช้ตัวชี้วัดตามที่กำหนดในแผนงานบูรณาการฯ เท่านั้น

7 เป็นโครงการสำคัญที่มีความจำเป็น เพื่อแก้ไขปัญหาหรือพัฒนาในช่วงเวลาหนึ่ง โดยมีเป้าหมายร่วม
และตัวชี้วัดที่ตอบเป้าหมายร่วมกัน มีกรอบระยะเวลาดำเนินการที่ชัดเจน และประชากรก่อนวัยสูงอายุ
และวัยสูงอายุได้รับประโยชน์เมื่อสิ้นสุดโครงการ

8 หากเป็นโครงการต่อเนื่อง ต้องมีการประเมินการโครงการ เพื่อพิจารณาประสิทธิภาพและประสิทธิผลของโครงการ

รายละเอียดการจัดส่งโครงการ ประจำปีงบประมาณ พ.ศ. 2567

แบบฟอร์มโครงการแผนบูรณาการเตรียมความพร้อมเพื่อรองรับสังคมสูงวัย



Link แบบฟอร์ม
การจัดทำข้อเสนอ
โครงการแผนงาน
บูรณาการ 67



Link ส่งข้อเสนอ โครงการแนวทางที่ 1
ส่งเสริมการมีส่วนร่วมในการเตรียม
ความพร้อมรองรับสังคมสูงวัย
<https://shorturl.asia/7wjEs>

1



Link ส่งข้อเสนอ โครงการแนวทางที่ 4
ปรับปรุงสภาพแวดล้อม
สิ่งอำนวยความสะดวกสำหรับผู้สูงอายุ
<https://shorturl.asia/gqZsk>

4



Link ส่งข้อเสนอ โครงการแนวทางที่ 2
เสริมสร้างทักษะด้านอาชีพ
ในการดำรงชีวิตอย่างมั่นคง
<https://shorturl.asia/SLv7z>

2



Link ส่งข้อเสนอ โครงการแนวทางที่ 5
พัฒนาระบบและนวัตกรรม
การดูแลสุขภาพผู้สูงอายุ
<https://shorturl.asia/4vG5Y>

5



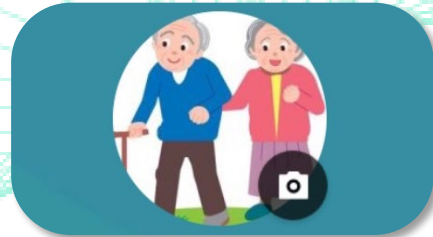
Link ส่งข้อเสนอ โครงการแนวทางที่ 3
ยกระดับความคุ้มครองทางสังคม
เพื่อพัฒนาคุณภาพชีวิตของผู้สูงอายุ
<https://shorturl.asia/EVNIi>

3

ช่องทางการสื่อสารแผนงานบูรณาการเตรียมความพร้อมเพื่อรองรับสังคมสูงวัย พ.ศ. 2567 (ห้องรวม)



Line กลุ่มแผนงานบูรณาการฯ ห้อง 1



Line กลุ่มแผนงานบูรณาการฯ ห้อง 2



ช่องทางการสื่อสารแผนงานบูรณาการเตรียมความพร้อมเพื่อรองรับสังคมสูงวัย พ.ศ. 2567 (ห้องย่อย 5 แนวทาง)



Line กลุ่มแนวทางที่ 1
ส่งเสริมการมีส่วนร่วมในการ
เตรียมความพร้อมรองรับสังคมสูงวัย

1



Line กลุ่มแนวทางที่ 4
ปรับปรุงสภาพแวดล้อม
สิ่งอำนวยความสะดวกสำหรับผู้สูงอายุ

4



Line กลุ่มแนวทางที่ 2
เสริมสร้างทักษะด้านอาชีพ
ในการดำรงชีวิตอย่างมั่นคง

2



Line กลุ่มแนวทางที่ 5
พัฒนาระบบและนวัตกรรม
การดูแลสุขภาพผู้สูงอายุ

5



Line กลุ่มแนวทางที่ 3
ยกระดับความคุ้มครองทางสังคม
เพื่อพัฒนาคุณภาพชีวิตของผู้สูงอายุ

3



แบบสำรวจความพึงพอใจของผู้เข้าร่วมประชุม

Q&A



แบบสำรวจความพึงพอใจ
ของผู้เข้าร่วมประชุม

ช่องทางการติดต่อประสานงาน

แผนงานบูรณาการเตรียมความพร้อมเพื่อรองรับสังคมสูงวัย พ.ศ. 2567

เจ้าภาพแผนงานบูรณาการฯ กรมกิจการผู้สูงอายุ

นางสาวนพวรรณ นวลมณี ผู้อำนวยการกลุ่มแผนงานและงบประมาณ

กองยุทธศาสตร์และแผนงาน กรมกิจการผู้สูงอายุ

Email : plan21budget@fgmail.com โทร. 099-4239919

นายปฎิยุทธ์ บุญผลึก นักสังคมสงเคราะห์ปฏิบัติการ กลุ่มแผนงานและงบประมาณ

กองยุทธศาสตร์และแผนงาน กรมกิจการผู้สูงอายุ

Email : plan21budget@fgmail.com โทร. 094-5590333

นายสกล ไทวุฒิวงศ์ นักวิเคราะห์นโยบายและแผนปฏิบัติการ กลุ่มแผนงานและงบประมาณ

กองยุทธศาสตร์และแผนงาน กรมกิจการผู้สูงอายุ

Email : plan21budget@fgmail.com โทร. 095-510-8508