



รายงานสถานการณ์ทางสังคม ประจำปี 2565

สถานการณ์ท้าทายในการขับเคลื่อนภารกิจ พม.

BANI WORLD การเปลี่ยนแปลงที่รวดเร็วของโลกที่มาเร็วไปเร็ว เต็มไปด้วยความกังวล มีปัจจัยแทรกซ้อน และเกิดภาวะข้อมูลท่วมหัว เอาตัวไม่รอด

อัตราความเร็วของการเปลี่ยนแปลงมากขึ้น ส่งผลกระทบต่อการตัดสินใจทางธุรกิจ รวมถึงการบริหารประเทศในภาพรวมของรัฐบาล



สถานการณ์ความขัดแย้งระหว่างประเทศรัสเซียและยูเครน สถานการณ์ส่งผลกระทบต่อคุณภาพชีวิตและความมั่นคงของประชาชน

การผ่อนคลายของมาตรการส่งผลให้กิจกรรมทางเศรษฐกิจ การใช้จ่ายและการท่องเที่ยวในประเทศมีแนวโน้มฟื้นตัว และกลับมาเป็นปกติมากขึ้น



สถานการณ์ทำทลายในการขับเคลื่อนภารกิจ พม.

ยุทธศาสตร์ชาติ และหมุดหมายที่ทำทลายในเชิงยุทธศาสตร์ พม.



ยุทธศาสตร์ชาติ

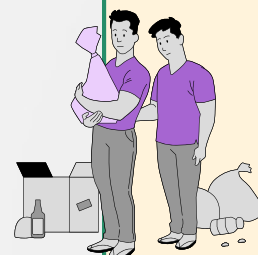


ยุทธศาสตร์ชาติ ด้านการพัฒนา และเสริมสร้างศักยภาพทรัพยากร มนุษย์



ยุทธศาสตร์ชาติ ด้านการสร้าง โอกาสและความเสมอภาค ทางสังคม

หมุดหมาย แผน 13



หมุดหมายการพัฒหน้าที่ 9 ไทยมีความยากจนข้ามรุ่นลดลง และคนไทยทุกคนมีความคุ้มครองทางสังคม ที่เพียงพอเหมาะสม



หมุดหมายการพัฒหน้าที่ 12 ไทยมีกำลังคนสมรรถนะสูง มุ่งเรียนรู้อย่างต่อเนื่อง ตอบโจทย์การพัฒนาแห่งอนาคต



หมุดหมายการพัฒหน้าที่ 13 ไทยมีภาครัฐที่ทันสมัย มีประสิทธิภาพ และตอบโจทย์ประชาชน



แนวโน้มและความท้าทายของกลุ่มเป้าหมาย พม.

เด็กและเยาวชน

- จำนวน 20,335,140 คน
- จำนวนประชากรเด็กและเยาวชนลดลง
- ได้รับเงินอุดหนุนเพื่อการเลี้ยงดูเด็กแรกเกิด ร้อยละ 95.90

สตรี

- จำนวน 33,832,321 คน
- ประชากรเพศหญิง > เพศชาย
- จำนวนผู้ที่ถูกกระทำความรุนแรง 2,974 คน ส่วนใหญ่เป็นสตรี

ครอบครัว

- จำนวน 27,708,635 คน
- ครอบครัวไทยมีแนวโน้มเปราะบางเพิ่มขึ้น
- ปัจจัยที่ก่อให้เกิดความรุนแรงในครอบครัว ส่วนใหญ่เกิดจาก ยาเสพติด (ร้อยละ 20)

คนไร้ที่พึ่ง

- กลุ่มเป้าหมายตาม พ.ร.บ. การคุ้มครองคนไร้ที่พึ่ง พ.ศ. 2557 มีจำนวน 10.66 ล้านคน
 - ผู้ทำการขอทาน จำนวน 5,358 คน
 - ผู้แสดงความสามารถ จำนวน 7,315 คน
 - กลุ่มราษฎรบนพื้นที่สูงจำนวน 1,287,918 คน 334,019 ครัวเรือน
- ประชากรไร้รัฐไร้สัญชาติ มีจำนวน 561,329 คน

ผู้สูงอายุ

- จำนวน 12,567,823 คน
- ผู้สูงอายุมีแนวโน้มเพิ่มขึ้นทุกปี
- เป็นสังคมสูงวัย
- จังหวัดที่ได้รับเบี้ยยังชีพผู้สูงอายุต่ำกว่า ร้อยละ 80 : กรุงเทพมหานคร และนนทบุรี

คนพิการ

- จำนวน 27,708,635 คน
- ร้อยละ 50.64 เป็นความพิการทางการเคลื่อนไหว
- สาเหตุของความพิการอันดับแรก : แพทย์ไม่ระบุสาเหตุ จำนวน 957,377 คน





สถานการณ์ทางสังคม แนวโน้ม และความท้าทายของกลุ่มเป้าหมาย พม

ย้อนกลับ



เด็กและเยาวชน

- ปี 2565 มีจำนวนเด็กและเยาวชน 20,335,140 คน
- มีแนวโน้มลดลงตั้งแต่ปี 2562 – 2564
- ผู้ได้รับเงินโครงการเงินอุดหนุนเพื่อการเลี้ยงดูเด็กแรกเกิด มีจำนวน 2,303,103 คน (ร้อยละ 95.90 ของผู้ลงทะเบียน)
- นักเรียนยากจน*มีแนวโน้มลดลง นักเรียนยากจนพิเศษ** ที่มีแนวโน้มเพิ่มขึ้น
- สถิติการคลอดของหญิง อายุ 10 –17 ปี ตั้งแต่ปี พ.ศ. 2560 – 2564 มีแนวโน้มลดลง
- คดีที่เด็กและเยาวชนถูกดำเนินคดีมากที่สุด คือ คดีเกี่ยวกับ ยาเสพติด โดยเป็นคดีที่ติดอันดับ 1 ในทุก ๆ ปี



ครอบครัว

- ครัวเรือนทั่วประเทศ 27,708,635 ครัวเรือน
- ค่าเฉลี่ยดัชนีความเข้มแข็งภาพรวมครอบครัวไทย = 85.81 คะแนน ซึ่งผ่านเกณฑ์มาตรฐานครอบครัวเข้มแข็ง
- ครอบครัวไทยมีแนวโน้มเปราะบางเพิ่มขึ้น
- โครงสร้างครอบครัวมีแนวโน้มเปลี่ยนไป ครัวเรือนสามรุ่นอายุ มากเป็นอันดับหนึ่ง
- 20 ปีข้างหน้า คาดว่าครัวเรือนพ่อแม่และลูกมีแนวโน้มลดลง สาเหตุอาจเนื่องจากมีภาวะเจริญพันธุ์ระดับต่ำและคาดว่า ครัวเรือนข้ามรุ่นมีแนวโน้มเพิ่มขึ้น เป็นร้อยละ 15
- แนวโน้มการหย่าร้างในปี 2565 สูงขึ้น และอาจมากกว่าปี 2564



สถานการณ์ทางสังคม แนวโน้ม และความท้าทายของกลุ่มเป้าหมาย พม

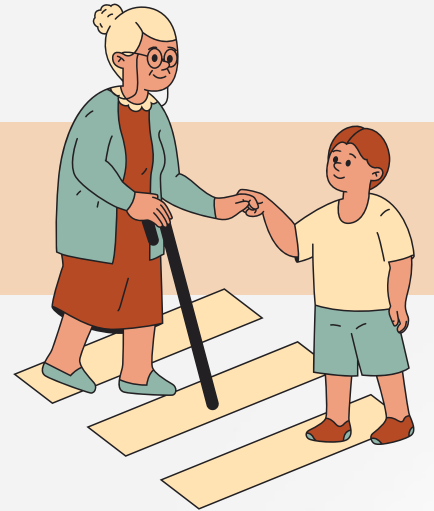
ย้อนกลับ



สตรี

- จำนวน 33,832,321 คน ประชากรเพศหญิงมากกว่าเพศชาย
- สถิติของศูนย์ช่วยเหลือสังคม สป.พม. กล่าวว่า จำนวนผู้ที่ถูกกระทำความรุนแรง 2,974 คน ส่วนใหญ่เป็นสตรี ร้อยละ 76.4 จากรายงานสถานการณ์สตรีไทย ปี 2564 พบว่า
- ผู้หญิงยังคงมีส่วนร่วมในกำลังแรงงาน < ผู้ชาย
- ผู้หญิงได้รับอัตราค่าจ้างรายเดือน < ผู้ชาย

ผู้สูงอายุ



- จำนวน 12,567,823 คน
- ผู้สูงอายุในประเทศไทยมีแนวโน้มเพิ่มขึ้นทุก ๆ ปี
- ประเทศไทยเป็นสังคมผู้สูงอายุ
- คาดว่าในปี 2576 ประเทศไทยจะเข้าสู่ระดับสุดยอด
- จังหวัดที่ผู้สูงอายุได้รับเบี้ยยังชีพต่ำกว่า ร้อยละ 80 : กรุงเทพฯ และ นนทบุรี
- ผู้สูงอายุที่อยู่คนเดียวตามลำพังในครัวเรือนมีแนวโน้มสูงขึ้นอย่างต่อเนื่อง
- มีผู้สูงอายุอยู่ในสภาพแวดล้อมที่ไม่เหมาะสม สูงถึง 12,530,898 คน (ร้อยละ 93.80) และมากกว่าครึ่งเป็นผู้สูงอายุเพศหญิง



สถานการณ์ทางสังคม แนวโน้ม และความท้าทายของกลุ่มเป้าหมาย พม

ย้อนกลับ

คนพิการ



- คนพิการ มีจำนวน 2,102,384 คน
- ส่วนใหญ่เป็นความพิการทางการเคลื่อนไหวหรือทางร่างกาย ร้อยละ 50.64
- สาเหตุของความพิการมากที่สุด 3 อันดับแรก คือ แพทย์ไม่ระบุสาเหตุ จำนวน 957,377 คน รองลงมา คือ ไม่ทราบสาเหตุ จำนวน 543,744 คน และภาวะเจ็บป่วย จำนวน 431,648 คน
- อาชีพที่คนพิการวัยทำงานทำมากที่สุด 3 อันดับแรก คือ อาชีพเกษตรกรรม จำนวน 167,295 คน (ร้อยละ 53.35) อาชีพรับจ้าง จำนวน 71,988 คน (ร้อยละ 22.96) และไม่ระบุอาชีพ 20,234 คน (ร้อยละ 6.45)

คนไร้ที่พึ่ง



- กลุ่มเป้าหมาย ตาม พ.ร.บ. การคุ้มครองคนไร้ที่พึ่ง พ.ศ. 2557 มีจำนวน 10.66 ล้านคน
- ผู้ทำการขอกัน จำนวน 5,358 คน และผู้แสดงความสามารถ จำนวน 7,315 คน
- กลุ่มราษฎรบนพื้นที่สูงจำนวน 1,287,918 คน 334,019 คน ครัวเรือนมีราษฎรที่ต้องการความช่วยเหลือ จำนวน 151,867 คน
- ประชากรไร้รัฐไร้สัญชาติ มีจำนวน 561,329 คน โดยส่วนใหญ่อยู่ในจังหวัดเชียงใหม่ จำนวน 131,698 คน
- บุคคลที่ไม่มีเลขประจำตัวประชาชน 13 หลัก กลายเป็นผู้เปราะบางทางสังคม
- ผู้รับบริการที่มีความพร้อมส่งกลับคืนสู่สังคมยังไม่ต้องการออกจากสถานคุ้มครองคนไร้ที่พึ่ง



ทิศทางยุทธศาสตร์ พม.

วิสัยทัศน์

ประชาชนเข้าถึงโอกาส และการคุ้มครองทางสังคม มีความมั่นคงในชีวิต



4 ยุทธศาสตร์พุ่งเป้า



เสริมสร้าง
ศักยภาพคน
และสร้างความเข้มแข็ง
ของสถาบันครอบครัว



เสริมสร้างโอกาส
และการคุ้มครอง
ทางสังคม
อย่างเท่าเทียม



ส่งเสริมให้ทุกภาคส่วน
มีส่วนร่วม
และเป็นหุ้นส่วน
ในการพัฒนาสังคม
อย่างยั่งยืน



ยกระดับองค์กร
ให้มีผลสัมฤทธิ์สูง
ด้วยธรรมาภิบาล
และเทคโนโลยี
ดิจิทัล

ข้อเสนอเชิงนโยบายตามกลุ่มเป้าหมาย



มุ่งพัฒนาคน พม.

เด็ก และเยาวชน

มุ่งพัฒนาความร่วมมือกับหุ้นส่วนทางสังคม



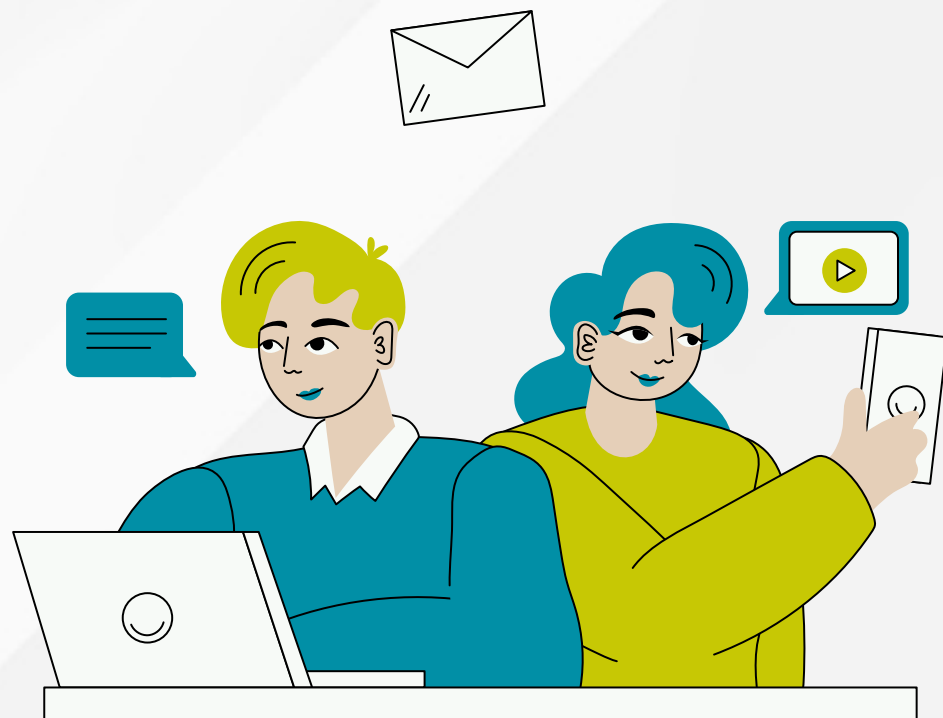
การสร้างโอกาสทางสื่อสังคมออนไลน์ หรือ Platform ให้เป็นทางเลือกในการพัฒนา ศักยภาพ ความรู้ ความสามารถของเด็กและเยาวชน ที่หลากหลาย ตอบสนองต่อความสนใจ และเป็นช่องทางสาธารณะที่ไม่มีค่าใช้จ่าย หรือค่าใช้จ่ายต่ำ



การส่งเสริมการขับเคลื่อนความร่วมมือที่กระทรวง พม. ทำร่วมกับกระทรวง อว./ศร. ให้เด็กและเยาวชนทุกระดับชั้น ทั้งในและนอกระบบ ตระหนักถึงความสำคัญ และมีส่วนร่วมรับผิดชอบสังคม ด้วยการมีจิตสาธารณะ ในรูปแบบที่หลากหลาย



ส่งเสริมและผลักดันความร่วมมือ ระหว่างกระทรวง พม. และกระทรวง อว./ศร. ในการใช้เงื่อนไข กองทุน กยศ. ส่งเสริมให้นักเรียนนักศึกษาที่กู้ยืมเงินกองทุน กยศ. และกองทุนช่วยเหลือนักเรียนยากจน ให้เด็กและเยาวชนทำกิจกรรม ความดีเพื่อสังคมในรูปแบบจิตอาสา/อาสาสมัคร/ผู้ช่วยเหลืองาน ราชการตามความเหมาะสมอย่างจริงจัง และวัดผลการดำเนินงาน ได้อย่างเป็นรูปธรรม



ข้อเสนอเชิงนโยบายตามกลุ่มเป้าหมาย



เด็ก
และเยาวชน

มุ่งพัฒนาความร่วมมือกับหุ้นส่วนทางสังคม



การบูรณาการแผนปฏิบัติการ
เพื่อการส่งเสริมและพัฒนาเด็ก
และเยาวชนร่วมกับภาคีเครือข่าย
ระดับตำบล อำเภอ และจังหวัด
บนฐานข้อมูล MSO Logbook
และร่วมกับคณะกรรมการ/คณะทำงาน
ร่วมกับศูนย์ช่วยเหลือสังคม
ระดับตำบล/ชุมชน เพื่อให้การพัฒนา
เด็กและเยาวชนเป็นส่วนหนึ่ง
ของกระบวนการพัฒนาของทุกระดับ
และสอดคล้องกัน

การเสริมสร้างภาพลักษณ์/การยกย่อง
เชิดชูเกียรติ/การสร้างกระแสสังคม
เรื่องการพัฒนากิจกรรมชีวิตของเด็ก
และเยาวชนเพื่อความรับผิดชอบต่อตนเอง
ครอบครัว และสังคมเชิงสร้างสรรค์
และมีสำนึกรับผิดชอบต่อส่วนรวม เคารพ
กฎหมาย สิทธิ และความแตกต่างทางสังคม
เชิงสร้างสรรค์ ด้วยการผลิตสื่อ รวมทั้ง
สร้างวัฒนธรรม ยกย่องเชิดชูเกียรติเด็ก
และเยาวชนที่ทำความดีทั้งในระดับครอบครัว
โรงเรียน ชุมชน สังคม

กระทรวง พม. เป็นเจ้าภาพหลักร่วมกับภาคี
เครือข่ายภาคเอกชน โดยเฉพาะองค์กร
ด้านเด็กและเยาวชน ทั้งระดับประเทศและ
นานาชาติ ในการพัฒนาช่องทางการสื่อสาร
กับเด็กและเยาวชนผ่านการใช้สื่อออนไลน์
และกิจกรรมที่สนใจ เผยแพร่ประชาสัมพันธ์
กิจกรรมสาธารณประโยชน์ที่เปิดโอกาส/
สนับสนุนให้เด็กและเยาวชนมีส่วนร่วม
หรือให้เด็กและเยาวชนเสนอแผนงาน/
โครงการเพื่อขอรับทุนสนับสนุน รวมถึง
การสร้างพื้นที่สร้างสรรค์ให้เด็กและเยาวชน
ได้แสดงความสามารถในทุกระดับ
และหลากหลายรูปแบบตามความสนใจเด็ก



ข้อเสนอเชิงนโยบายตามกลุ่มเป้าหมาย



มุ่งพัฒนาคน พม.

มุ่งพัฒนาความร่วมมือกับหุ้นส่วนทางสังคม



ส่งเสริมและสนับสนุนการพัฒนาศักยภาพสตรี
ให้มีความรู้และทักษะในการทำงานพัฒนา
ตนเองตลอดเวลา เรียนรู้ทักษะใหม่ๆ ให้เท่าทัน
สถานการณ์ เช่น ด้านเทคโนโลยี การทำตลาด
ออนไลน์ เป็นต้น



กระทรวง พม. ควรมีแผนเผชิญเหตุแบบครบวงจร
โดยบูรณาการความร่วมมือกับทุกภาคส่วน
เพื่อรองรับทั้งในเชิงป้องกัน แก้ไข ฟื้นฟู
และพัฒนาคุณภาพชีวิตกลุ่มเปราะบางกรณีฉุกเฉิน
และหรือในภาวะวิกฤต ในทุกจังหวัดเพื่อการสร้างโอกาส
และช่องทางการประกอบอาชีพ เสริมทักษะเดิม
เพิ่มทักษะอาชีพใหม่ การสนับสนุนเงินทุนประกอบอาชีพ
และการดำรงชีพให้ทันต่อปัญหาและความต้องการ





ข้อเสนอเชิงนโยบายตามกลุ่มเป้าหมาย



สตรีและ
ครอบครัว

มุ่งพัฒนาคน พม.



ส่งเสริมและสนับสนุนองค์ความรู้เกี่ยวกับการสร้างครอบครัวเข้มแข็ง ดังต่อไปนี้

- 1) บูรณาการภารกิจกลไกระดับพื้นที่/ตำบล/ชุมชน ให้เป็นศูนย์บริการทุกช่วงวัยตามภารกิจของกระทรวง พม. ภายใต้ “ศูนย์ช่วยเหลือสังคมระดับตำบล/ชุมชน”
- 2) เพิ่มกิจกรรมให้ครอบครัว และมีสื่อรณรงค์เพื่อลดปัญหาความรุนแรงในครอบครัว/ชุมชน
- 3) ให้ความรู้ในการบริหารเงินส่วนบุคคล การวางแผนการเงินหลังเกษียณ และการจัดทำบัญชีครัวเรือน รวมทั้งวิธีการลดรายจ่ายภาระหนี้สินให้คนทุกช่วงวัย เพื่อเตรียมความพร้อมเข้าสู่วัยผู้สูงอายุ
- 4) ส่งเสริมการเข้าร่วมเป็นสมาชิกกองทุนการออมแห่งชาติ เพื่อสร้างหลักประกันด้านรายได้ผ่านการออม และเพื่อวัยเกษียณแก่ประชาชนวัยทำงาน
- 5) ส่งเสริมให้ความรู้และทักษะในการใช้เทคโนโลยีในชีวิตประจำวัน เพื่อให้ได้รับความสะดวกเข้าถึงการบริการภาครัฐ เอกชน
- 6) ส่งเสริมการพัฒนาความรู้ความชำนาญเฉพาะทางไปจนถึงความเชี่ยวชาญเชิงลึกเฉพาะด้านในระดับที่สูงขึ้นตามสายวิชาชีพ ให้สามารถนำไปต่อยอดได้ในอนาคต
- 7) ส่งเสริมกิจกรรมยามว่างร่วมกับครอบครัวรวมถึงกิจกรรมนันทนาการ เพื่อให้ใช้เวลาว่างได้อย่างสร้างสรรค์ สามารถทำกิจกรรมร่วมกันได้ทุกช่วงวัย



ข้อเสนอเชิงนโยบายตามกลุ่มเป้าหมาย



กระทรวง พม. ผลักดัน “แผนปฏิบัติการด้านผู้สูงอายุ ระยะที่ 3 (พ.ศ.2566-2580)” ให้เป็นวาระแห่งชาติ/นโยบายหลักด้านสวัสดิการผู้สูงอายุระดับประเทศ เพื่อรัฐบาลสนับสนุนให้ทุกภาคส่วนได้เตรียมแผนรองรับสังคมสูงวัยอย่างต่อเนื่อง ซึ่งสังคมสูงวัยไม่ใช่เพียงเรื่องของคนสูงวัย แต่เป็นเรื่องของคนทุกวัย โดยต้องสร้างความตระหนักในกลุ่มคนวัยทำงานถึงความสำคัญของการออมเงิน และการเตรียมตัวเองสู่การเป็นผู้สูงอายุ และอยู่ในสังคมสูงวัย อีกทั้งสร้างทัศนคติใหม่ให้มองผู้สูงอายุเป็นทุนทางสังคมและเป็นผู้มีศักยภาพหากได้รับการส่งเสริมโอกาส โดยครอบคลุมประเด็นแผนปฏิบัติการย่อยที่ 1 - 4



ผลักดันให้ “แผนปฏิบัติการด้านผู้สูงอายุ ระยะที่ 3 (พ.ศ.2566-2580)” เป็นตัวชี้วัดร่วมของหน่วยราชการที่เกี่ยวข้อง (Joint KPI) เพื่อให้เกิดการบูรณาการอย่างครบวงจร และขับเคลื่อนร่วมกันของทุกภาคส่วน



ข้อเสนอเชิงนโยบายตามกลุ่มเป้าหมาย



คนพิการ

มุ่งพัฒนาความร่วมมือกับหุ้นส่วนทางสังคม



กระทรวง พม. ควรมีความร่วมมือกับกระทรวงมหาดไทย และภาคีเครือข่าย องค์กรด้านคนพิการ ในการส่งเสริมสนับสนุนให้มีการขยายผล ศูนย์บริการทั่วไปคนพิการระดับตำบล องค์กรคนพิการที่ผ่าน ISO เพื่อขยายความร่วมมือการดูแลคนพิการให้ทั่วถึง ลดข้อจำกัดเรื่องความคล่องตัวในการบริหารงบประมาณผ่านกองทุนฟื้นฟูสมรรถภาพคนพิการ เพื่อให้คนพิการเข้าถึงสิทธิและให้ท้องถิ่น และองค์กรด้านคนพิการซึ่งใกล้ชิดกับคนพิการและครอบครัว มีส่วนร่วมอย่างแท้จริง



ปรับปรุงระเบียบ หลักเกณฑ์การสนับสนุน การขับเคลื่อนศูนย์บริการทั่วไปทั้งระดับตำบล/องค์กรคนพิการ โดยใช้แนวทางการสนับสนุนร่วมขององค์กรปกครองส่วนท้องถิ่น และองค์กรคนพิการในรูปแบบกองทุน สปสช. เพื่อให้เกิดการสมทบร่วม ของ อปท. และเกิดกระบวนการทำงานที่ตรวจสอบได้ โปร่งใสเป็นธรรม และยึดประชาชนกลุ่มเป้าหมายเป็นศูนย์กลาง



ข้อเสนอเชิงนโยบายตามกลุ่มเป้าหมาย



ส่งเสริมการประชาสัมพันธ์ภาพลักษณ์เชิงสร้างสรรค์
ที่แสดงศักยภาพของคนพิการ/ครอบครัวคนพิการ
เพื่อให้สังคมทุกภาคส่วน ตระหนักถึงความสำคัญ
ในการให้โอกาสคนพิการและครอบครัวคนพิการ
ในการใช้ศักยภาพตลอดจนช่วยเหลือสังคม
ส่งผลให้คนพิการได้รับโอกาสทางสังคมเท่าเทียม
กับคนทั่วไป และลดภาระการพึ่งพิงสู่การพึ่งตนเองมากขึ้น



คนพิการ



พัฒนาระบบฐานข้อมูลด้านคนพิการที่เหมาะสม
ต่อการเข้าถึงข้อมูล “ความต้องการ
รับความช่วยเหลือ” กับ “ความต้องการให้
ความช่วยเหลือ” ของบุคคลภายนอก/องค์กรต่าง ๆ
เพื่อให้หน่วยงาน อปท. ภาคีเครือข่าย และจิตอาสา
รวมถึง CSR/SE ที่ประสงค์จะมีส่วนร่วม
ในการส่งเสริมสนับสนุนการพัฒนาคุณภาพชีวิต
คนพิการในรูปแบบที่หลากหลายตามความสมัครใจ



การพัฒนาช่องทาง กลไก ระเบียบ/ข้อบังคับ
เพื่อพัฒนากองทุนอุปการะคนพิการแบบมีส่วนร่วม
โดยการเปิดโอกาสให้องค์กรภาคเอกชน อปท.
และผู้มีจิตศรัทธา สามารถช่วยระดมทุนเข้ากองทุน
เพื่อเป็นค่าใช้จ่ายในการส่งเสริมให้ญาติ/พี่น้อง และชุมชน
ช่วยอุปการะเลี้ยงดูคนพิการทดแทนการส่งคนพิการ
เข้ารับอุปการะในสถานสงเคราะห์ซึ่งต้องรอคิวนาน
และไม่เพียงพอต่อการให้บริการ

มุ่งพัฒนางาน พม.



การพัฒนาช่องทางการสื่อสารสังคมออนไลน์
รูปแบบต่างๆ และกิจกรรมที่เปิดโอกาสให้บุคคล/
หน่วยงานเป็นจิตอาสาช่วยงานองค์กรด้านคนพิการ/
สถานสงเคราะห์คนพิการ/ศูนย์ฝึกอาชีพ

ข้อเสนอเชิงนโยบายตามกลุ่มเป้าหมาย



มุ่งพัฒนาคน พม.

กลุ่ม
เปราะบาง

มุ่งพัฒนาองค์กร พม.



พัฒนาสมรรถนะและเพิ่มขีดความสามารถของ อพม. รวมถึงภาคีเครือข่ายด้านสังคม แกนนำในพื้นที่ เพื่อสร้างกลไกการทำงานที่เข้มแข็งในการแก้ไขปัญหาคความยากจน และกลุ่มเปราะบาง เพื่อผลักดันให้เกิดความร่วมมือในการแก้ไขปัญหในระดับชุมชน ท้องถิ่น ผ่านการบูรณาการและขับเคลื่อนของคณะทำงานศูนย์ช่วยเหลือสังคมตำบล

กระทรวง พม. เป็นเจ้าภาพหลักในการบูรณาการความร่วมมือ แผนบูรณาการ/การผลักดัน ยุกระดับคุณภาพชีวิตครัวเรือนเปราะบาง เป็นแผนระดับชาติ/เป็นตัวชี้นำร่วมของทุกกระทรวง เพื่อยกระดับการพัฒนาประเทศให้หลุดพ้นจากประเทศรายได้ปานกลางสู่ประเทศรายได้ปานกลางระดับบนหรือสูงกว่านั้น อย่างมีเป้าหมายร่วมกัน

กระทรวง พม. ดำเนินการทบทวนกฎหมาย ระเบียบ หลักเกณฑ์ การเบิกจ่ายเงินอุดหนุนสงเคราะห์ทุกประเภท รวมถึงเงินกองทุนที่อยู่ในกำกับของกระทรวง พม. ให้เอื้อต่อการส่งเสริมสนับสนุนการยกระดับคุณภาพชีวิตครัวเรือนเปราะบาง ให้สามารถส่งเสริมด้านการประกอบอาชีพ/ทุนประกอบอาชีพ และการครองชีพ โดยอาจเป็นระเบียบที่ใช้ได้กับทุกกลุ่มเป้าหมาย/หลายกลุ่มเป้าหมายที่พบปัญหาซ้ำซ้อนในครัวเรือน รวมถึงการพัฒนาคุณภาพชีวิตในรูปแบบที่หลากหลายมากกว่าระเบียบ/หลักเกณฑ์ที่มุ่งการฝึกอบรมสัมมนาเท่านั้น



ข้อเสนอเชิงนโยบายตามกลุ่มเป้าหมาย



มุ่งพัฒนาองค์กร พม.

กลุ่ม เปราะบาง

มุ่งพัฒนาความร่วมมือกับหุ้นส่วนทางสังคม

กระทรวง พม. ส่งเสริมสนับสนุนให้ใช้แผนการจัดสวัสดิการสังคมแห่งชาติ และระดับจังหวัด เป็นการขับเคลื่อนเชิงความร่วมมือในการจัดสวัสดิการสังคมและยกระดับคุณภาพชีวิตครัวเรือนเปราะบางแบบครบวงจร ร่วมกับทุกภาคส่วน ตั้งแต่ระดับประเทศ จังหวัดและท้องถิ่น และใช้เป็นกรอบในการสนับสนุนงบประมาณกองทุนในกำกับของกระทรวง พม.



กระทรวง พม. ควรบูรณาการเชิงปฏิบัติการอย่างเป็นรูปธรรม กับกระทรวงมหาดไทย และกรุงเทพมหานคร ในการร่วมมือ/บูรณาการกลไกศูนย์ขจัดความยากจนทุกระดับกับการขับเคลื่อนงานของ สนง.พมจ./One home โดยใช้กลไกศูนย์ช่วยเหลือสังคมระดับตำบล/ชุมชนสนับสนุนการขับเคลื่อนงานระดับพื้นที่ ให้เป็นไปในทิศทางเดียวกันทั้งจังหวัดในทุกระดับ

การยกระดับข้อตกลงความร่วมมือ (MOU) กับ 12 กระทรวง และ กทม. โดยเฉพาะกระทรวงดิจิทัลฯ สภาพัฒนาเศรษฐกิจและสังคมแห่งชาติ และกระทรวงการคลัง ในการพัฒนาฐานข้อมูลครัวเรือนเปราะบาง MSO Logbook และ TPMAP รวมถึงฐานข้อมูลกลุ่มเป้าหมายการจัดโครงการสวัสดิการหลักของรัฐบาล

ข้อเสนอเชิงนโยบายตามกลุ่มเป้าหมาย



มุ่งพัฒนาความร่วมมือกับหุ้นส่วนทางสังคม



กระทรวง พม. ควรร่วมกับ อว. ส่งเสริมให้สถาบันการศึกษาระดับจังหวัดมีส่วนร่วมสร้างเครื่องมือและจัดการศึกษา ติดตามประเมินผล การยกระดับคุณภาพชีวิตครัวเรือนเปราะบางในภาพรวมของจังหวัดแบบพุ่งเป้าทุกภาคส่วนร่วมกัน โดยกำหนด Road Map ให้เห็นผลเป็นรูปธรรม



ส่งเสริม และประสานการดำเนินงานกับองค์กรเครือข่ายในจังหวัดทั้งภาครัฐภาคเอกชน ขับเคลื่อนการดำเนินงานด้านองค์กรเครือข่ายในจังหวัดทั้งภาครัฐ ภาคเอกชน และภาคธุรกิจเพื่อสังคมให้เข้ามามีส่วนร่วม แก้ไขปัญหาความยากจนอย่างมีประสิทธิภาพ รวมถึงบริบทสังคมและวิถีชีวิตของประชาชนในพื้นที่

กลุ่มเปราะบาง



กระทรวง พม. ควรมีการศึกษาวิจัยเพื่อพัฒนานวัตกรรม และข้อเสนอการจัดสวัสดิการสังคมให้เท่าทันการเปลี่ยนแปลง เช่น การศึกษาข้อเสนอ/นวัตกรรม เรื่อง Social Bound รูปแบบต่าง ๆ เพื่อดึงความร่วมมือภาคเอกชน CSR/SE มีส่วนร่วมในการยกระดับคุณภาพชีวิตกลุ่มเปราะบาง



มุ่งพัฒนางาน พม.



ปรับปรุงและพัฒนากระบวนการฐานข้อมูล MSO Logbook เพื่อเพิ่มขีดความสามารถของระบบฯ ให้ประมวลผล วิเคราะห์ปัญหา และกำหนดแนวทางให้ความช่วยเหลือได้ในมิติต่าง ๆ ที่เกี่ยวข้องกับกลุ่มเปราะบาง อีกทั้งกระทรวง พม. จำเป็นต้องมีการต่อยอดสู่การจัดระบบฐานข้อมูลกลางด้านสังคม ทั้งในระดับพื้นที่และระดับประเทศเพื่อเป็นเจ้าภาพด้านสังคม