



สรุปผลการดำเนินงาน  
ประจำปีงบประมาณ  
2559



# คำนำ

รายงานสรุปผลการดำเนินงาน ศูนย์พัฒนาการจัดสวัสดิการสังคมผู้สูงอายุบ้านบางแค กรมกิจการผู้สูงอายุ กระทรวงการพัฒนาสังคมและความมั่นคงของมนุษย์ ประจำปีงบประมาณ 2559 ฉบับนี้ จัดทำขึ้นโดยมีวัตถุประสงค์ เพื่อ เผยแพร่ข้อมูลการบริหารจัดการทั้งระบบ และประชาสัมพันธ์งานต่างๆ ของศูนย์พัฒนาการจัดสวัสดิการสังคมผู้สูงอายุบ้านบางแค ทั้งนี้เพื่อเป็นประโยชน์ต่อผู้ที่เกี่ยวข้องงานด้านสวัสดิการสังคมผู้สูงอายุ หรือผู้ที่ต้องการศึกษาเรื่องราวต่างๆเกี่ยวกับผู้สูงอายุ เป็นต้น

สำหรับสาระสำคัญของสรุปผลการดำเนินงานศูนย์พัฒนาการจัดสวัสดิการสังคมผู้สูงอายุบ้านบางแคฉบับนี้ ประกอบด้วย ข้อมูลพื้นฐาน ประวัติความเป็นมา ข้อมูลบุคลากร ข้อมูลผู้ใช้บริการ ผลการดำเนินงานตามภารกิจศูนย์ฯ ผลการดำเนินงานการให้บริการในศูนย์ ผลการดำเนินงานการจัดสวัสดิการสังคมในชุมชน และรายละเอียดการรับบริจาคของมูลนิธิบ้านบางแคในพระอุปถัมภ์พระเจ้าวรวงศ์เธอ พระองค์เจ้าโสมสวลี พระวรราชาทินัดดามาตุ ซึ่งมีความครอบคลุมผลการปฏิบัติงานระหว่างเดือน ตุลาคม 2558 - กันยายน 2559

ศูนย์พัฒนาการจัดสวัสดิการสังคมผู้สูงอายุบ้านบางแคขอขอบพระคุณเป็นอย่างสูงสำหรับทุกภาคส่วนที่มีส่วนร่วมในการสนับสนุนการดำเนินงานของศูนย์พัฒนาการจัดสวัสดิการสังคมผู้สูงอายุบ้านบางแคที่ทำให้งานบรรลุเป้าหมายอย่างมีประสิทธิภาพและได้มาตรฐาน ศูนย์พัฒนาการจัดสวัสดิการสังคมผู้สูงอายุบ้านบางแคหวังเป็นอย่างยิ่งว่าสรุปผลการดำเนินงานฉบับนี้จะเป็นประโยชน์แก่ผู้สนใจอย่างยิ่ง และยินดีรับข้อคิดเห็น คำแนะนำ เพื่อใช้เป็นประโยชน์ในการปรับปรุงรายงานนี้ให้ดีขึ้นสำหรับปีต่อไป

ศูนย์พัฒนาการจัดสวัสดิการสังคมผู้สูงอายุบ้านบางแค

# สารบัญ

ส่วนที่ 1 ภาพรวมศูนย์พัฒนาการจัดสวัสดิการสังคมผู้สูงอายุบ้านบางแค	5
- ข้อมูลทั่วไป	6
- ประวัติความเป็นมา	7
- วิสัยทัศน์ พันธกิจ เป้าหมาย ภารกิจ	8
- โครงสร้างองค์กร	9
- ข้อมูลบุคลากร	10
- ข้อมูลเกี่ยวกับผู้สูงอายุในศูนย์พัฒนาการจัดสวัสดิการสังคมผู้สูงอายุบ้านบางแค	11
- ผลการดำเนินงานด้านการบริหาร	13
ส่วนที่ 2 ผลการปฏิบัติงานของศูนย์พัฒนาการจัดสวัสดิการสังคมผู้สูงอายุบ้านบางแค	17
- ผลการดำเนินงานตามภารกิจศูนย์ฯ	18
ส่วนที่ 3 มุลินธิบ้านบางแค ในพระอุปถัมภ์พระเจ้าวรวงศ์เธอ พระองค์เจ้าโสมสวลี พระวรราชาทินัดดามาตุ	35

# ส่วนที่ 1

ภาพรวมศูนย์พัฒนาการจัดสวัสดิการสังคม  
ผู้สูงอายุบ้านบางแค

## ส่วนที่ 1

### ภาพรวมศูนย์พัฒนาการจัดสวัสดิการสังคมผู้สูงอายุบ้านบางแค

#### ข้อมูลทั่วไป

สถานที่ตั้ง	เลขที่	813 ถนนเพชรเกษม แขวงบางหว้า
	เขตภาษีเจริญ	กรุงเทพมหานคร 10160
ขอบเขตที่ตั้ง	เนื้อที่ทั้งหมด	21 ไร่ เป็นที่ดินของราชพัสดุ
	ทิศใต้	จรดโรงเรียนวัดนิมมานรดี
	ทิศเหนือ	จรดถนนเพชรเกษม ตลาดบางแค
	ทิศตะวันออก	จรดชุมชนแสงหิรัญ
	ทิศตะวันตก	จรดคลองราชมนตรี
สังกัด	กองส่งเสริมสวัสดิการและคุ้มครองสิทธิผู้สูงอายุ กรมกิจการผู้สูงอายุ กระทรวงการพัฒนาสังคมและความมั่นคงของมนุษย์	

จากอดีต ถึงปัจจุบัน ศูนย์พัฒนาการจัดสวัสดิการสังคมผู้สูงอายุบ้านบางแคได้อยู่ในความรับผิดชอบภายใต้การสังกัดของกรมและกระทรวงต่าง ๆ ดังนี้

- 1 มิถุนายน 2496 - 22 กันยายน 2536 สังกัดกรมประชาสงเคราะห์  
กระทรวงมหาดไทย
- 22 กันยายน 2536 - 29 ธันวาคม 2546 สังกัดกรมประชาสงเคราะห์  
กระทรวงแรงงานและสวัสดิการสังคม
- 30 ธันวาคม 2546 - 5 มีนาคม 2558 สังกัดกรมพัฒนาสังคมและสวัสดิการ  
กระทรวงการพัฒนาสังคมและความมั่นคงของมนุษย์
- 6 มีนาคม 2558 - ปัจจุบัน สังกัดกรมกิจการผู้สูงอายุ  
กระทรวงการพัฒนาสังคมและความมั่นคงของมนุษย์

ซึ่งการเปลี่ยนแปลงสังกัดกรมและกระทรวงที่ดูแลในแต่ละยุคแต่ละสมัย ทำให้การดำเนินงานมีความสอดคล้องกับลักษณะงานที่ปฏิบัติภายใต้สายงานที่รับผิดชอบโดยตรง ทั้งนี้ยังผลให้เกิดประสิทธิภาพในการทำงานอันก่อให้เกิดประโยชน์สูงสุดแก่ประชาชน โดยเฉพาะกลุ่มผู้สูงอายุ



## ประวัติความเป็นมา

บ้านบางแค เดิมใช้ชื่อว่า สถานสงเคราะห์คนชราบ้านบางแค ได้ก่อตั้งขึ้นเมื่อวันที่ 1 มิถุนายน 2496 ในสมัยจอมพล ป. พิบูลสงคราม เป็นนายกรัฐมนตรี การจัดตั้งสถานสงเคราะห์แห่งนี้ นับเป็นสถานสงเคราะห์ผู้สูงอายุแห่งแรกของประเทศไทย เพื่อให้การสงเคราะห์ผู้สูงอายุตามนโยบายสวัสดิการสังคมของรัฐ โดยเริ่มเปิดดำเนินการในสมัยของนายปรกรณ์ อังศุสิงห์ เป็นอธิบดีกรมประชาสงเคราะห์ จนกระทั่งเมื่อวันที่ 30 ธันวาคม 2546 บ้านบางแคได้ปรับบทบาทจากหน่วยงานปฏิบัติการดูแลผู้สูงอายุ มาเป็นงานส่งเสริม สนับสนุน การดำเนินงานด้านการจัดสวัสดิการสังคมผู้สูงอายุ ซึ่งในวันที่ 2 พฤศจิกายน 2548 ได้เปลี่ยนชื่อเป็น ศูนย์พัฒนาการจัดสวัสดิการสังคมผู้สูงอายุบ้านบางแค และในวันที่ 6 มีนาคม 2558 ศูนย์พัฒนาการจัดสวัสดิการสังคมผู้สูงอายุบ้านบางแค ได้เปลี่ยนมาอยู่ในความรับผิดชอบภายใต้สังกัดกรมกิจการผู้สูงอายุ กระทรวงการพัฒนาสังคมและความมั่นคงของมนุษย์ ตามพระราชบัญญัติปรับปรุงกระทรวง ทบวง กรม (ฉบับที่ 14) พ.ศ.2558

## ซึ่งมีผู้บริหารนับตั้งแต่ก่อตั้งจนถึงปัจจุบัน ดังนี้

### ผู้ปกครองสถานสงเคราะห์คนชราบ้านบางแค

1. นายสมัคร	ตระกูลสุชาติ	พ.ศ. 2496 - 2500
2. นายกิตติ	อภิบาล	พ.ศ. 2500 - 2501
3. นายเฉลียว	รัตนวิชา	พ.ศ. 2501 - 2503
4. นายจำรัส	ศรีเชื้อ	พ.ศ. 2503 - 2521
5. น.ส.อัญชัญ	กาญจนพบุ	พ.ศ. 2521 - 2529
6. นางสาวลี	ไชยโรจน์	พ.ศ. 2529 - 2533
7. นางรัชณี	ปิยารมย์	พ.ศ. 2533 - 2543
8. นางจินตนา	เหล่าสันตติ	พ.ศ. 2543 - 2545
9. นางอรพรรณ	ปัทมินทร์	พ.ศ. 2545 - 2548

### ผู้อำนวยการศูนย์พัฒนาการจัดสวัสดิการสังคมผู้สูงอายุบ้านบางแค

1. นางอรพรรณ	ปัทมินทร์	พ.ศ. 2548 - 2550
2. นายพฤษนิรันดร์	เหลื่องไพบูลย์	พ.ศ. 2550 - 2555
3. นางสุจิตรา	พิทยานรเศรษฐ์	พ.ศ. 2555 - 2558
4. นางสิรินุช	อันตรเสน	พ.ศ. 2558 - ปัจจุบัน

## วิสัยทัศน์ (พ.ศ. 2559 – ปัจจุบัน)

เป็นองค์กรหลักในการขับเคลื่อนการพัฒนาคุณภาพชีวิตผู้สูงอายุและสังคมให้อยู่ดีมีสุขอย่างยั่งยืน

## พันธกิจ

1. จัดบริการสวัสดิการสังคมที่มีคุณภาพได้มาตรฐานและเป็นที่ยอมรับในระดับสากล
2. ส่งเสริม สนับสนุน การมีส่วนร่วมของทุกภาคส่วนในการจัดสวัสดิการสังคมแก่กลุ่มเป้าหมาย
3. ส่งเสริมและพัฒนาสมรรถนะบุคลากรด้านการจัดสวัสดิการสังคมให้พร้อมเข้าสู่สังคมอาเซียน

## วัตถุประสงค์

1. เพื่อเป็นศูนย์แห่งการเรียนรู้และเผยแพร่ข่าวสารด้านการจัดสวัสดิการสังคมผู้สูงอายุ
2. ส่งเสริมสนับสนุนการพัฒนาบุคลากรด้านสวัสดิการผู้สูงอายุทั้งภาครัฐและเอกชน
3. เป็นศูนย์ประสานเครือข่ายในการให้บริการสวัสดิการสังคมผู้สูงอายุ
4. เป็นศูนย์ต้นแบบการจัดสวัสดิการผู้สูงอายุที่มีมาตรฐาน

## เป้าหมาย

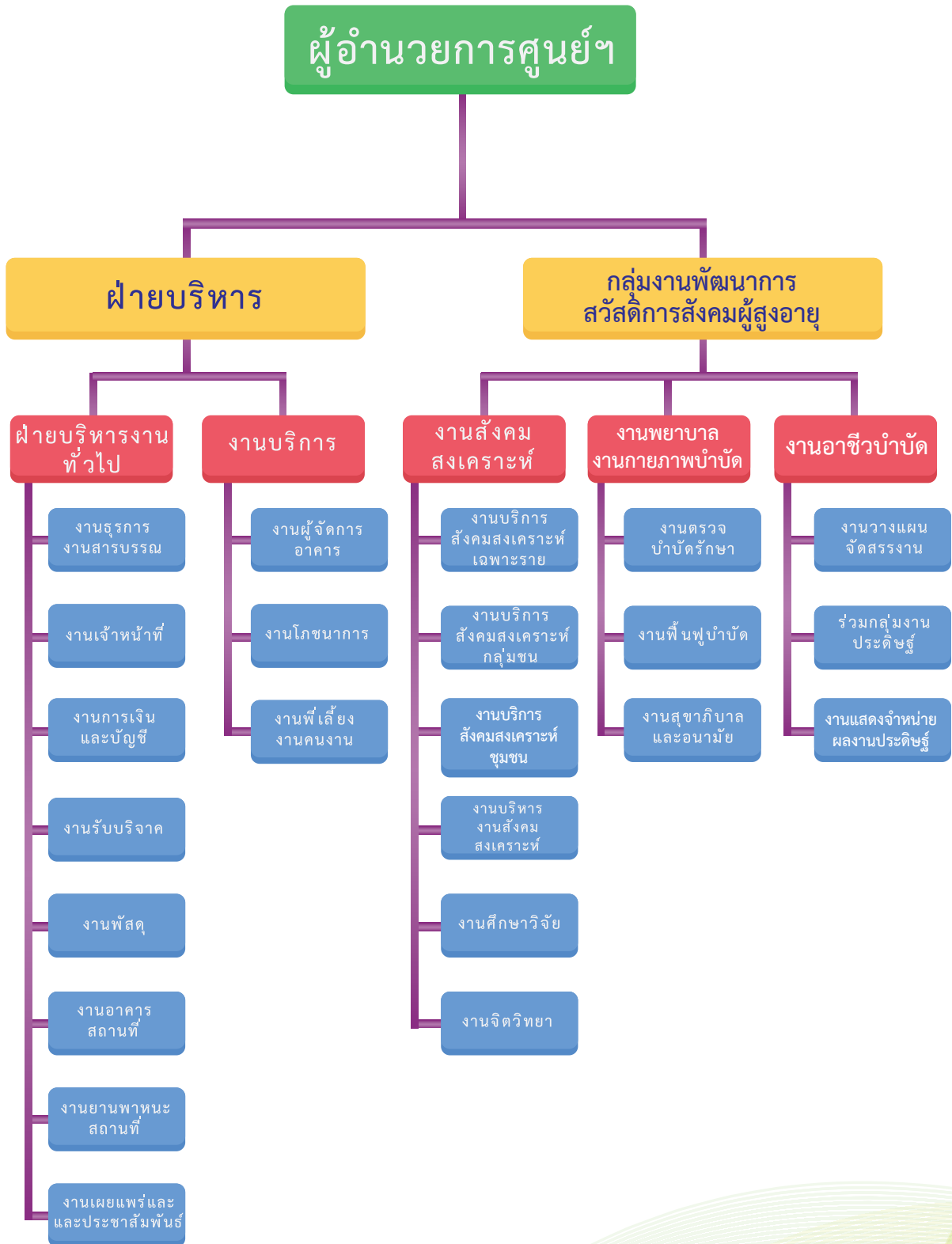
1. ผู้สูงอายุมีศักยภาพสามารถพึ่งตนเองได้ และมีความสุขในบั้นปลายของชีวิต
2. ผู้สูงอายุในศูนย์พัฒนาการจัดสวัสดิการสังคมผู้สูงอายุบ้านบางแคได้รับการสวัสดิการสังคมที่มีคุณภาพและได้มาตรฐาน
3. ผู้สูงอายุได้รับการสวัสดิการสังคมในรูปแบบที่หลากหลาย เน้นเชิงรุกและเหมาะสมสอดคล้องกับความต้องการ
4. เครือข่ายในการทำงานด้านผู้สูงอายุมีความเข้มแข็ง ครอบคลุม ชุมชน และสังคมร่วมกันดูแลผู้สูงอายุอย่างเหมาะสม
5. ระบบการบริหารจัดการขององค์กรมีคุณภาพ ได้มาตรฐาน และมีความทันสมัย
6. องค์กรมีสภาพแวดล้อมและวัฒนธรรมการทำงานที่เอื้อต่อการบริการต่อกลุ่มเป้าหมาย
7. บุคลากรมีสมรรถนะที่สอดคล้องกับภารกิจและยุทธศาสตร์การพัฒนา

## ภารกิจ

1. เป็นหน่วยงานต้นแบบที่ได้มาตรฐานในการจัดสวัสดิการผู้สูงอายุในสถานสงเคราะห์ศูนย์บริการทางสังคมผู้สูงอายุและจัดบริการรูปแบบใหม่ ๆ
2. เป็นศูนย์พัฒนาบุคลากรปฏิบัติงานกับผู้สูงอายุทั้งภาครัฐและเอกชน
3. เป็นสถานที่ฝึกการปฏิบัติงาน ด้านผู้สูงอายุ ของหน่วยงานภาครัฐและเอกชน
4. เป็นต้นแบบสร้างเครือข่ายในชุมชนและประสานงานการจัดหาทรัพยากรเพื่อสนับสนุนการให้บริการผู้สูงอายุ
5. ดำเนินการพัฒนาแบบบริการ ประเมินผล ติดตาม ให้คำแนะนำปรึกษาและเสนอแนะจัดบริการที่เหมาะสมให้กับเป้าหมาย ให้เป็นไปตามมาตรฐานที่กำหนด
6. เป็นศูนย์กลางระดับภาคทำหน้าที่เผยแพร่ข่าวสารด้านผู้สูงอายุและให้ความรู้ที่เป็นประโยชน์แก่ผู้สูงอายุและหน่วยงานเกี่ยวข้อง
7. ส่งเสริมและสนับสนุนทางด้านวิชาการและการวิจัยในการจัดสวัสดิการผู้สูงอายุในพื้นที่

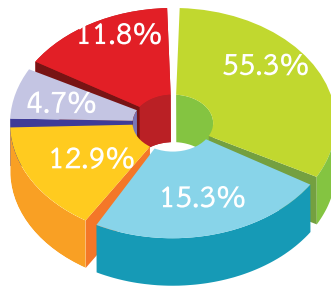


# โครงสร้างบริหารงานศูนย์ฯ ผู้สูงอายุบ้านบางแค



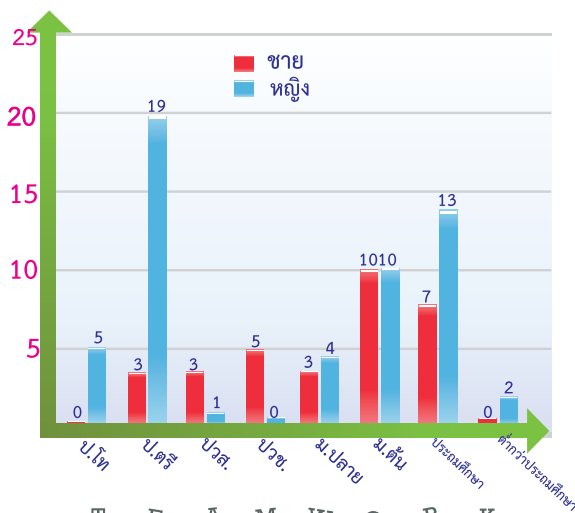
## ข้อมูลบุคลากร

จำนวนอัตรากำลังรวมจำนวน 85 คน  
แบ่งได้เป็น 5 กลุ่มดังนี้



ประเภท	ชาย	หญิง	รวม
ข้าราชการ	9	1	10
ลูกจ้างประจำ	7	4	11
พนักงานราชการ	6	7	13
ลูกจ้างเงิน งบประมาณ	2	2	4
ลูกจ้างมูลนิธิ ฯ	32	17	47
รวมทั้งสิ้น	56	31	85

จำนวนบุคลากรจำแนกตามวุฒิการศึกษา

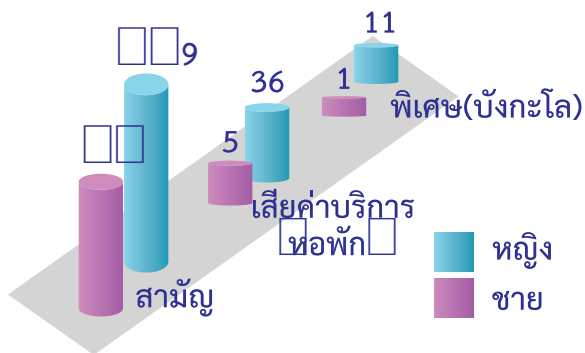


## • ข้อมูลเกี่ยวกับผู้สูงอายุภายในศูนย์ฯ •

### ร้อยละของสาเหตุการเข้ารับบริการ ของผู้สูงอายุ



### จำนวนผู้สูงอายุแบ่งตามประเภทของที่พัก

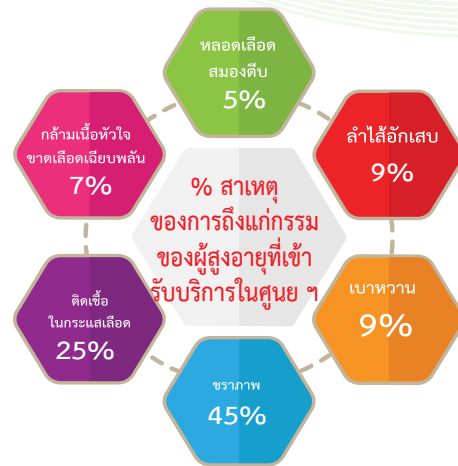


### จำนวนผู้สูงอายุแบ่งตาม ศักยภาพการช่วยเหลือตนเอง



### สถานภาพของผู้สูงอายุที่เข้ารับบริการ

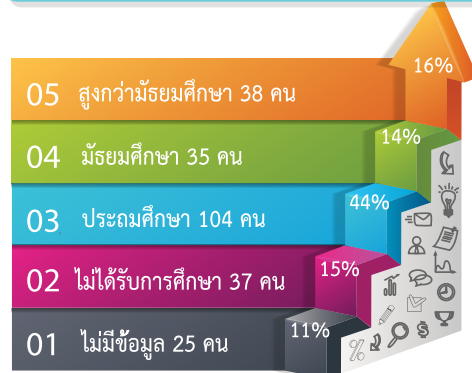
ประเภท	ชาย	หญิง	รวม	%
โสด	36	70	106	45%
สมรส	13	78	91	38%
แยกกันอยู่	15	10	25	10%
หย่าร้าง	6	11	17	7%
รวม	70	169	239	100%



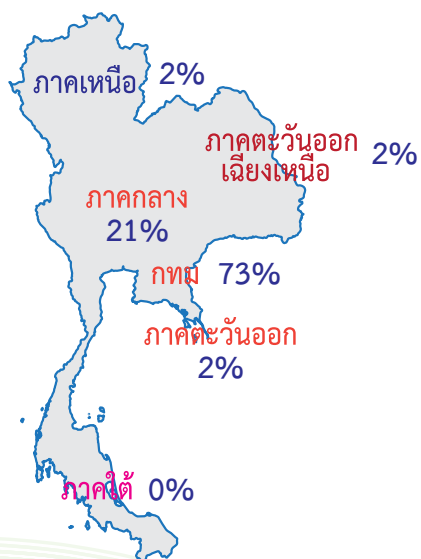
### อาชีพของผู้สูงอายุก่อนเข้ารับบริการ



### พื้นฐานความรู้ของผู้สูงอายุที่เข้ารับบริการ



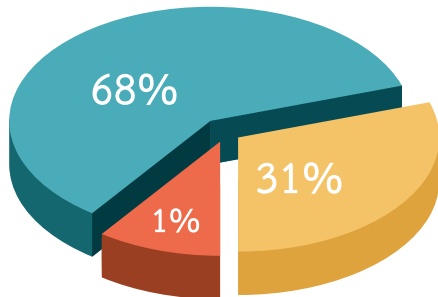
### ภูมิลำเนาของผู้สูงอายุที่เข้ารับบริการ



### ช่วงอายุของผู้สูงอายุที่เข้ารับบริการ

ประเภท	ชาย	หญิง	รวม	%
ระหว่าง 60 - 69	22	19	41	17%
ระหว่าง 70 - 79	23	60	83	35%
ระหว่าง 80 - 89	12	68	80	33%
ระหว่าง 90 - 99	18	17	35	15%
100 ปี ขึ้นไป	-	-	-	
รวม	75	164	239	100%

## • ผลการดำเนินงานด้านบริหาร •



เงินงบประมาณ 20,005,257.72 บาท

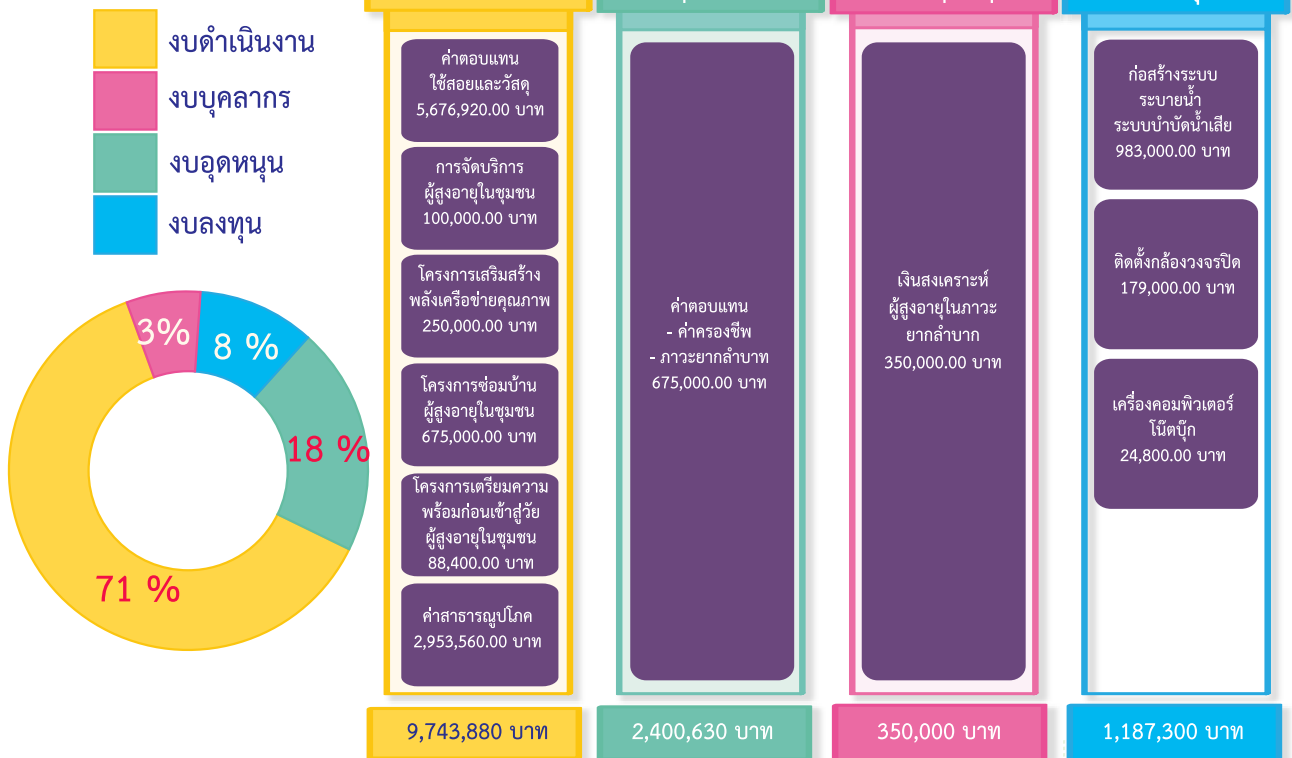
เงินนอกงบประมาณ 6,084,239.72 บาท

เงินส่งเป็นรายได้แผ่นดิน 239,208.00 บาท

## รายละเอียดเงินงบประมาณ

### ประเภทเงินงบประมาณ

### รายละเอียดเงินงบประมาณ



ผลการเบิกจ่ายเงินงบประมาณ  
และเงินนอกงบประมาณ

ผลการ  
เบิกจ่าย  
งบประมาณ  
(เบิกได้ 96.64 %  
จากงบประมาณ  
ทั้งหมด )

งบดำเนินงาน

- ค่าตอบแทนใช้สอยและวัสดุ 5,676,920.00 บาท
- การจัดบริการผู้สูงอายุในชุมชน 100,000.00 บาท
- โครงการเสริมสร้างพลังเครือข่ายคุณภาพ 250,000.00 บาท
- โครงการซ่อมบ้านผู้สูงอายุในชุมชน 675,000.00 บาท
- โครงการเตรียมความพร้อมก่อนเข้าสู่ผู้สูงอายุในชุมชน □□,□□.00 บาท
- ค่าสาธารณูปโภค 2,95□,560.00 บาท

งบบุคลากร

ค่าตอบแทนพนักงานราชการ  
2,354,837.42 บาท

งบอุดหนุน

- เงินสงเคราะห์ผู้สูงอายุในภาวะยาก  
350,000 บาท

งบลงทุน

- ก่อสร้างระบบระบายน้ำ□□ระบบบำบัดน้ำเสีย □□,78□ บาท
- ติดตั้งวงจรปิด□□7□,5□□ บาท
- คอมพิวเตอร์โน้ตบุ๊ค□□24,8□□ บาท
- เครื่องโทรสาร□□4,8□□ บาท

ค่าน้ำ□□□□ค่าน้ำไฟ  
2□□,□5□□

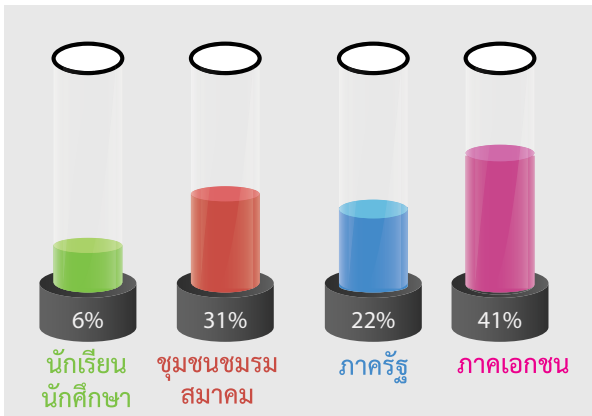
ผลเบิกจ่าย  
เงินนอก  
งบประมาณ

ค่าเช่าปณกิจศพ  
□□2,37□ บาท

วัสดุฝึกอาชีพ  
25,□□ บาท

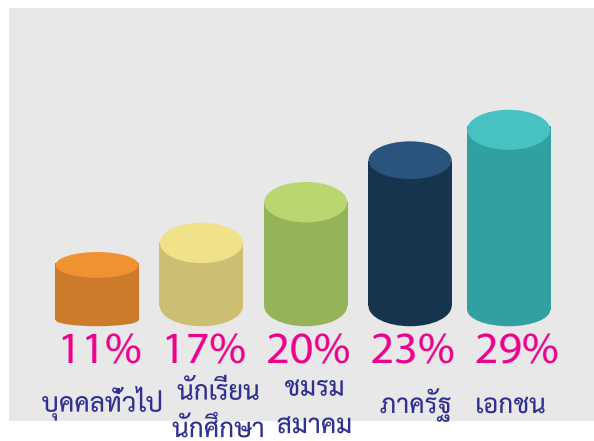
ร้อยละของบุคคล และหน่วยงานต่าง ๆ ที่จัดกิจกรรม ให้แก่ผู้สูงอายุของคุณัย ๆ ผู้สูงอายุบ้านบางแค

ร้อยละของบุคคล และหน่วยงานต่าง ๆ ที่จัดกิจกรรมภายนอก ให้แก่ผู้สูงอายุ



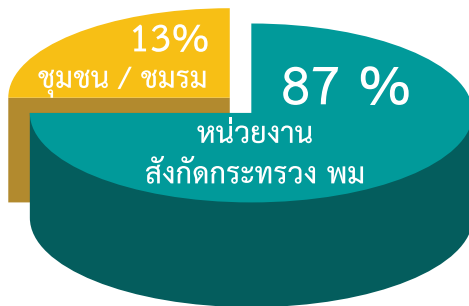
จำนวน 68 หน่วยงาน /209 คน

ร้อยละของบุคคล และหน่วยงานต่าง ๆ ที่จัดกิจกรรมภายใน ให้แก่ผู้สูงอายุ



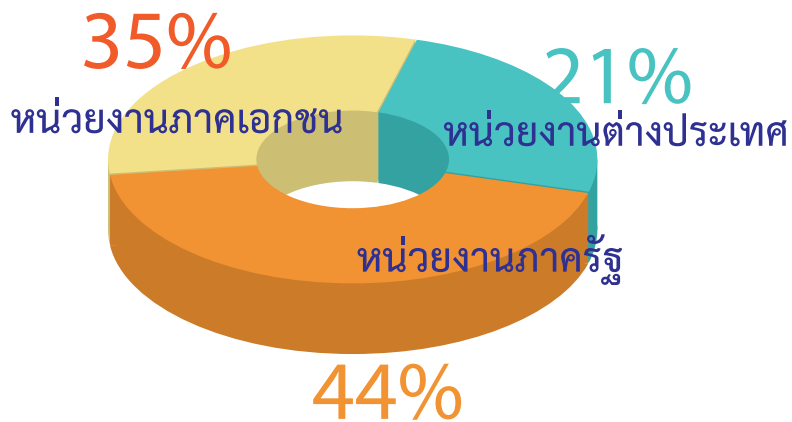
จำนวน 128/367หน่วยงาน/คน

ร้อยละของหน่วยงานที่ศูนย์ให้การ สนับสนุนเครื่องอุปโภคบริโภค เพื่อจัดกิจกรรม



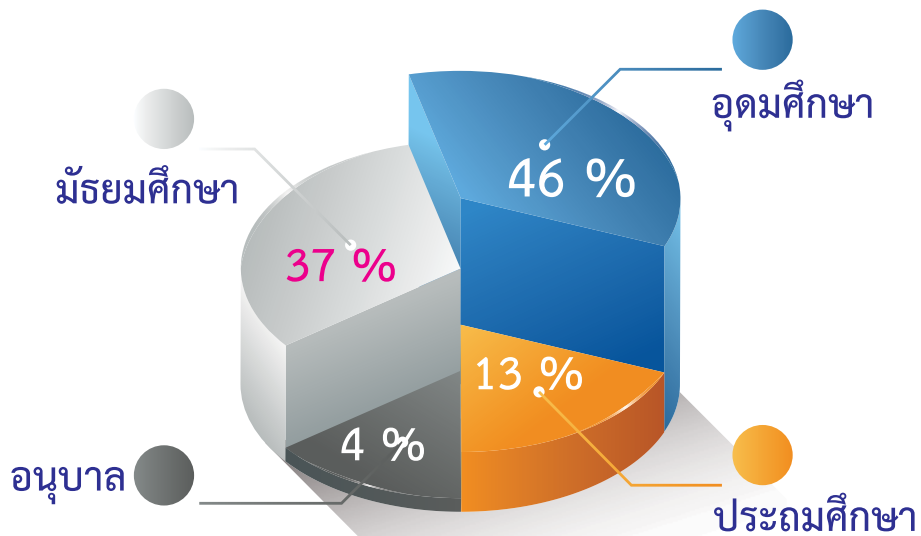
จำนวน 47 หน่วยงาน /315 คน

ร้อยละของสถาบันที่เข้าเยี่ยมชม  
ศึกษาดูงาน



จำนวนทั้งหมด 64 หน่วยงาน

ร้อยละของนักเรียน / นักศึกษาแบ่งตาม  
ระดับการศึกษา ที่เข้าบำเพ็ญประโยชน์



จำนวนทั้งหมด 1,017 คน



# ส่วนที่ 2

ผลการปฏิบัติงานของศูนย์พัฒนาการ  
จัดสวัสดิการสังคมผู้สูงอายุบ้านบางแค

## ส่วนที่ 2

### ผลการปฏิบัติงานของศูนย์พัฒนาการจัดสวัสดิการสังคมผู้สูงอายุบ้านบางแค

ภายใต้การบริหารงานตามนโยบาย “8 เร่งด่วน 5 พัฒนา 11 พันธกิจ” ของพลตำรวจเอก อดุลย์ แสงสิงแก้ว รัฐมนตรีว่าการกระทรวงการพัฒนาสังคมและความมั่นคงของมนุษย์ ในปีงบประมาณ 2559 ศูนย์พัฒนาการจัดสวัสดิการสังคมผู้สูงอายุบ้านบางแค ได้มีการแบ่งพื้นที่ความรับผิดชอบ ในการดูแลด้านผู้สูงอายุ ใน 6 จังหวัด ได้แก่ จังหวัดสมุทรปราการ จังหวัดสมุทรสงคราม จังหวัดสมุทรสาคร จังหวัดราชบุรี จังหวัดเพชรบุรี จังหวัดประจวบคีรีขันธ์ และจังหวัดกรุงเทพมหานคร ซึ่งดำเนินงานภายใต้นโยบายตาม พันธกิจด้านผู้สูงอายุ ได้ดำเนินการจัดโครงการกิจกรรมต่าง ๆ ให้สอดคล้องกับนโยบายดังกล่าว โดยยึดกรอบแนวทางการลดความเหลื่อมล้ำของสังคมและการสร้างโอกาสเข้าถึงบริการของรัฐ ตามนโยบายการบริหารราชการแผ่นดินของรัฐบาล มีเป้าหมายเพื่อลดความเหลื่อมล้ำของสังคม อันเป็นสาเหตุสำคัญของปัญหาความขัดแย้ง และความเดือดร้อนทั้งหลายของประชาชน โดยมีผลการดำเนินงานต่าง ๆ ดังนี้

#### 1. ผลการดำเนินงานตามภารกิจศูนย์พัฒนาการจัดสวัสดิการสังคมผู้สูงอายุบ้านบางแค

##### 1.1 ศูนย์การจัดสวัสดิการสังคมผู้สูงอายุแบบสถาบัน(Social Welfare Services for Older Persons Under Institutional Care Center) ให้บริการที่พักอาศัยในรูปแบบสถานสงเคราะห์

###### ▶ ประเภทของผู้รับบริการ

1. ประเภทสามัญให้การอุปการะเลี้ยงดูผู้สูงอายุโดยไม่ต้องเสียค่าบริการใด ๆ ทั้งสิ้น ปัจจุบันมีเรือนพักสามัญจำนวน 5 หลัง คือ อาคารสุขสันต์ อาคารพิบูลสุข อาคารมหาดไทย อาคารโสมสวัสดิ์ และอาคารสวัสดิผล
2. ประเภทเสียค่าบริการแบบหอพัก แบ่งออกเป็นห้องเดี่ยว เสียค่าบริการคนละ 1,500 บาทต่อเดือน และห้องคู่เดือนละ 2,000 บาท ต่อเดือน มีทั้งหมด 40 ห้อง
3. ประเภทพิเศษ (บังกะโล) ผู้สูงอายุสามารถปลูกบ้านอยู่เองตามแบบแปลนที่กำหนดในที่ดินของศูนย์พัฒนาการจัดสวัสดิการสังคมผู้สูงอายุบ้านบางแค โดยผู้ปลูกสร้างสามารถพักอาศัยอยู่ได้จนถึงแก่กรรม และต้องยกกรรมสิทธิ์ให้กรมกิจการผู้สูงอายุ ปัจจุบันมีทั้งสิ้น 11 หลัง ไม่ได้มีการปลูกสร้างเพิ่มเนื่องจากไม่มีพื้นที่สำหรับผู้ที่จะเข้ามาอยู่อาศัยต้องมีการปรับปรุงซ่อมแซมให้สามารถอยู่อาศัยได้อย่างเหมาะสม

###### ▶ คุณสมบัติของผู้เข้ารับบริการ

1. สัญชาติไทย อายุ 60 ปีขึ้นไป และมีความสมัครใจ
2. ไม่พิการทุพพลภาพหรือจิตฟั่นเฟือน
3. ไม่เป็นโรคเรื้อรัง หรือโรคติดต่ออันตราย
4. ประสบปัญหาความเดือดร้อน เช่น ฐานะยากจน ไม่มีที่อยู่อาศัย และขาดผู้อุปการะดูแล
5. ต้องไม่อยู่ระหว่างการดำเนินคดีอาญา

###### ▶ การสมัครเข้ารับบริการ

1. ผู้ที่มีภูมิลำเนาอยู่ในกรุงเทพมหานคร ให้ยื่นใบสมัครได้ที่ฝ่ายพัฒนาชุมชนและสวัสดิการสังคม สำนักงานเขตที่มีภูมิลำเนาอยู่

2. ผู้ที่มีภูมิลำเนาอยู่ในต่างจังหวัดให้ยื่นใบสมัครได้ที่สำนักงานพัฒนาสังคมและความมั่นคงของมนุษย์จังหวัดที่ตนอยู่ (สำนักงานประชาสงเคราะห์จังหวัดเดิม)

▶ **หลักฐานที่ต้องนำไป**

1. สำเนาบัตรประจำตัวประชาชน (ถ้ามี)
2. สำเนาทะเบียนบ้าน
3. ใบรับรองแพทย์ พร้อมผลการตรวจเอกซเรย์ปอด
4. ภาพถ่าย (ถ้ามี)

▶ **บริการต่าง ๆ ที่จัดให้ผู้สูงอายุที่เข้ารับบริการประกอบด้วย**

1. บริการเลี้ยงดูผู้สูงอายุ โดยจัดให้มีปัจจัย 4 ที่จำเป็นต่อชีวิต เพื่อให้มีความสุขทั้งร่างกายและจิตใจ  
ในบั้นปลายชีวิตตามสมควรแก่อัตภาพ

2. บริการทางการแพทย์และอนามัย ได้แก่

\* ด้านการรักษาพยาบาล ได้จัดให้มีเจ้าหน้าที่พยาบาลดูแลรักษาพยาบาลตามคำสั่งแพทย์ โดยอยู่เวรตลอด 24 ชั่วโมง เพื่อให้บริการตรวจร่างกายและประเมินอาการเจ็บป่วย ให้การปฐมพยาบาลเบื้องต้น ทำความสะอาดแผล ในกรณีที่เจ็บป่วยเฉพาโรค หรือประสบอุบัติเหตุฉุกเฉินจะส่งไปรักษาที่โรงพยาบาล รวมถึงการให้บริการตรวจสุขภาพประจำปี รวมจำนวนการให้บริการ 20,718 ครั้ง 20,718 ราย

\* ด้านการอนามัย ได้จัดให้มีเจ้าหน้าที่พยาบาล อาสาสมัครจากโรงพยาบาลต่าง ๆ มาให้ความรู้เกี่ยวกับการส่งเสริมสุขภาพอนามัยแก่ผู้สูงอายุ การสุขาภิบาล การทำความสะอาดที่พักอาศัยการกำจัดขยะมูลฝอย เป็นต้น รวมจำนวนการให้บริการ 7,325 ครั้ง 7,325 ราย

\* ด้านการส่งเสริมสุขภาพ ได้จัดให้มีเจ้าหน้าที่ จัดกิจกรรม เพื่อส่งเสริมสุขภาพผู้สูงอายุให้แข็งแรง โดยการกระตุ้นให้ผู้สูงอายุเข้าร่วมกิจกรรมออกกำลังกายในกลุ่มกิจกรรมบำบัด ให้การช่วยเหลือพลิกตะแคงตัวผู้สูงอายุที่เจ็บป่วยบนเตียง รวมถึงการแก้ไขปัญหาในการฟื้นฟูสภาพผู้สูงอายุร่วมกันของเจ้าหน้าที่ฝ่ายต่าง ๆ ที่เกี่ยวข้อง รวมจำนวนการให้บริการ 1,927 ครั้ง 1,927 ราย



3. บริการด้านกายภาพบำบัด ได้จัดให้มีนักกายภาพบำบัด จัดบริการทางกายภาพบำบัด เน้นหลัก การป้องกัน รักษา และฟื้นฟู โดยการส่งเสริมให้มีการออกกำลังกายกลุ่มและบริการรักษาเฉพาะโรคในแต่ละราย ทั้งทางด้านระบบประสาท (nervous system) รวมถึงระบบกระดูกและกล้ามเนื้อ (musculoskeletal system) ทั้งนี้ ในการดำเนินการรักษาฟื้นฟู จะมีการรักษาโดยใช้เครื่องมือไฟฟ้า เช่น การอัลตราซาวด์ การกระตุ้นไฟฟ้า การอบไฟฟ้าคลื่นสั้น การใช้เครื่องดึงคอ-หลัง การใช้เครื่องฝึกยืน เป็นต้น นอกจากนี้ ยังมีการรักษาโดยไม่ใช้เครื่องมือ ไฟฟ้า เช่น การกดจุดกดเจ็บ การเคลื่อนไหวข้อต่อ การออกกำลังกายรอกคู่ การใช้วงล้อหมุนไหล่ เป็นต้น รวมจำนวน การให้บริการ 8,012 ครั้ง 47,684 ราย



4. บริการด้านอาชีพบำบัด ได้จัดให้มีครูผู้ฝึกอาชีพชำนาญงาน ฝึกสอนงานประดิษฐ์ต่าง ๆ ให้กับ ผู้สูงอายุ แบ่งเป็นกลุ่มงานประดิษฐ์ดอกไม้ กลุ่มทำเครื่องหอม กลุ่มเย็บปักถักร้อย และกลุ่มสมุนไพร เป็นต้น จัดทำเป็นรูปแบบผลิตภัณฑ์เพื่อจำหน่ายให้กับท่านที่สนใจ ส่งเสริมสนับสนุนงานฝีมือผู้สูงอายุ สร้างงานสร้าง รายได้ให้กับผู้สูงอายุยามว่าง จากผลงานที่จำหน่ายได้ หักต้นทุนออกแล้ว 70% เป็นค่าตอบแทนให้กับผู้สูงอายุ 25% สมทบเข้ากองทุนหมุนเวียนคำสวัสดิอุปกรณ์ และ 5% เป็นรางวัลให้กับครูผู้ฝึกสอน นอกเหนือจากผู้สูงอายุมีรายได้แล้ว ยังเป็นการเพิ่มศักยภาพผู้สูงอายุสู่การถ่ายทอดไปยังเด็กและเยาวชนที่สนใจงานด้านอาชีพต่อไป ทั้งนี้เพื่อเป็นการ ส่งเสริมและสนับสนุนให้ผู้สูงอายุมีกิจกรรมยามว่างให้เป็นประโยชน์อย่างเหมาะสมกับความสามารถและตามความ สมารถใจ รวมจำนวนผลิตภัณฑ์ที่ผลิต 12,420 ชิ้น



5. บริการด้านสังคมสงเคราะห์ ได้จัดให้มีนักสังคมสงเคราะห์ประจำอาคารพัก เพื่อทำหน้าที่ ให้คำแนะนำปรึกษา แก้ไขปัญหาแก่ผู้ใช้บริการ เมื่อประสบปัญหา โดยยึดหลักสังคมสงเคราะห์ และมีการจัดทำข้อมูล ของผู้ใช้บริการ โดยดำเนินการเยี่ยมบ้าน สอบข้อเท็จจริงจากแหล่งข้อมูลต่าง ๆ และบันทึกข้อมูลที่ได้ในรูปทะเบียน ประวัติผู้ใช้บริการ ด้วยระบบคอมพิวเตอร์ รวมทั้งใช้วิธีการสังคมสงเคราะห์กลุ่มชนในการแก้ไขปัญหาและปรับเปลี่ยน พฤติกรรมให้สามารถอยู่ร่วมกันได้อย่างปกติสุข และจัดให้มีการประชุมผู้สูงอายุเป็นประจำทุก ๆ 3 เดือน นอกจากนี้ ยังได้ให้บริการในเรื่องการติดต่อครอบครัวตามความประสงค์ให้กับผู้ใช้บริการ โดยทางจดหมาย โทรศัพท์

และสื่ออิเล็กทรอนิกส์ รวมทั้งดำเนินการด้านกฎหมายต่าง ๆ ที่เกี่ยวข้องกับผู้สูงอายุ เช่น ในเรื่องการจัดทำพินัยกรรม เป็นต้น รวมจำนวนให้บริการ 3,357 ครั้ง 4,013 ราย



6. บริการด้านจิตวิทยา ได้จัดให้มีนักจิตวิทยา เพื่อให้คำปรึกษาหรือแก้ไขปัญหา ฟื้นฟูและปรับสภาพด้านจิตใจให้กับผู้สูงอายุ โดยใช้วิธีการด้านจิตวิทยา การให้คำปรึกษาด้านสุขภาพจิต จัดกิจกรรมกลุ่มบำบัด พร้อมทั้งติดตามประเมินผลตามแบบประเมินภาวะซึมเศร้า และแบบประเมินสมองเพื่อให้ผู้สูงอายุสามารถอยู่ร่วมกันได้อย่างมีความสุข รวมจำนวนการให้บริการ 384 ครั้ง 2,568 ราย



7. บริการนันทนาการ ได้จัดบริการกิจกรรมต่าง ๆ ในวันสำคัญทางสังคม หรือวันหยุดนักขัตฤกษ์ เพื่อให้ผู้สูงอายุได้มีโอกาสสนุกสนานรื่นเริงตามประเพณี เกิดความเพลิดเพลิน และยังได้จัดกิจกรรมนันทนาการที่ส่งเสริมด้านสุขภาพแก่ผู้สูงอายุ ได้แก่ กิจกรรมวันขึ้นปีใหม่ กิจกรรมวันสงกรานต์กิจกรรมวันลอยกระทง เป็นต้น ซึ่งกิจกรรมนันทนาการต่าง ๆ นั้น นอกจากบ้านบางแคจะเป็นผู้ดำเนินการจัดกิจกรรมให้แล้วยังได้รับความร่วมมือจากทุกภาคส่วนของสังคมเข้ามาจัดบริการให้ความสุขแก่ผู้สูงอายุ ด้วยเช่นกัน

### กิจกรรมงาน “พระจันทร์เต็มดวง ควณคนบางแค ลงเพลอยกระทง” (25 พ.ย. 58)



กิจกรรมงาน “ส่งความสุขปีใหม่ แก่ผู้สูงวัยสกลไสมีพลัง” (29 ธ.ค. 58)



กิจกรรมงาน “ย้อนวันวานปีใหม่ไทยสงกรานต์สุขใจ ณ บ้านบางแค” (11 เม.ย. 59)



กิจกรรมงาน “บ้านบางแค 63 ปี ที่มีชีวิต” (1-2 พ.ค. 59)



## กิจกรรมงาน “84 พรรษาแม่ของแผ่นดิน” (11 ส.ค. 59)



8. บริการด้านศาสนา ได้จัดบริการภายในอาคารศาลาธรรม เพื่อให้ผู้สูงอายุ มีโอกาสประกอบพิธีกรรมทางศาสนา ประเพณีนิยมในวันสำคัญ ๆ เช่น วันธรรมสวนะ วันวิสาขบูชา วันมาฆบูชา วันอาสาฬหบูชา และวันเข้าพรรษา เป็นต้น รวมทั้ง มีการนิมนต์พระสงฆ์ แสดงธรรมเทศนาทุกวันพระเดือนละ 4 ครั้ง และมีวิทยากรจากพุทธสมาคมแห่งประเทศไทยฯ มาบรรยายออกเสียงตามสายให้ผู้สูงอายุฟังเป็นประจำทุกเดือน นอกจากนี้ ได้จัดให้มีการทำบุญ ในวันสำคัญต่าง ๆ เช่น วันขึ้นปีใหม่ วันเฉลิมพระชนมพรรษา วันสงกรานต์ เป็นต้น



9. บริการด้านฌาปนกิจ ศูนย์พัฒนาการจัดสวัสดิการสังคมผู้สูงอายุบ้านบางแค จะจัดการศพให้แก่ผู้สูงอายุที่ถึงแก่กรรม และไม่มีญาติ โดยตั้งศพสวดอภิธรรมที่อาคารศาลาธรรมหนึ่งคืน แล้วนำไปเก็บไว้ที่วัดนิมมานรดี โดยจะทำการฌาปนกิจพร้อมกันในเดือน มีนาคม ของแต่ละปี และนำอัฐิส่วนหนึ่งไปลอยอังคารตามประเพณี อีกส่วนหนึ่งเก็บรวมไว้ภายในเจดีย์อัฐิของศูนย์พัฒนาการจัดสวัสดิการสังคมผู้สูงอายุบ้านบางแค และทำบุญอุทิศให้ในช่วงเทศกาลสงกรานต์ของทุกปี



10. โครงการสร้างสุขชะลอวัย เป็นการให้บริการแก่ผู้สูงอายุ กลุ่ม A เพื่อส่งเสริมสุขภาพที่ดี ลดความเสื่อมถอยของร่างกาย และช่วยชะลอความเสื่อมสภาพวัยชราให้นานที่สุดก่อนที่จะเข้าสู่ผู้สูงอายุกลุ่ม B ประกอบด้วยกิจกรรม จำนวน 10 โปรแกรม ได้แก่ โปรแกรมนวดผ่อนคลายเป็นสุข โปรแกรมแอโรบิกในน้ำ โปรแกรมกีฬาพาเพลิน โปรแกรมกดขัดเตอร์-ตัวตักกัน โปรแกรมผ่อนคลายสไตล์ Snoezelen Room โปรแกรมชม ชิม ซื้อม สนับสนุนภูมิปัญญาไทย โปรแกรมท่องเที่ยวเชิงสุขภาพ โปรแกรม Stack โปรแกรมร้องเล่นเต้นกระจาย และโปรแกรมเส้นทางกิน (พอ) ดีตามวิถีพุทธ รวมจัดกิจกรรมทั้งหมด 196 ครั้ง มีผู้สูงอายุเข้าร่วมกิจกรรม 1,978 ราย



11. โครงการส่งเสริมสุขภาพผู้สูงอายุให้อยู่ในบ้านอย่างมีความสุขและมีคุณค่า(Happy Home) เป็นการให้บริการแก่ผู้ใช้บริการสูงอายุ กลุ่ม B ที่คัดเลือกไว้ มาส่งเสริมฟื้นฟูสุขภาพในบ้าน Happy Home ซึ่งจัดเป็นอาคารสำหรับเข้ามาฟื้นฟูสุขภาพ ภายในอาคารประกอบด้วยเครื่องมือการฟื้นฟูสุขภาพตามโปรแกรมต่าง ๆ ที่กำหนดไว้ ทั้งทางด้านร่างกาย อารมณ์ จิตใจ สังคม จำนวน 10 โปรแกรม แบ่งเป็น

- ด้านร่างกาย จำนวน 5 โปรแกรม ได้แก่ โปรแกรมกายภาพบำบัด โปรแกรมส่งเสริมและรักษาสุขภาพ โปรแกรมโภชนบำบัด โปรแกรมนวดผ่อนคลายกล้ามเนื้อ โปรแกรมแอโรบิกในน้ำ
- ด้านจิตใจและอารมณ์ จำนวน 2 โปรแกรม ได้แก่ โปรแกรมสปาจิต โปรแกรมฟื้นฟูและพัฒนาสมรรถภาพ (Snoezelen Room)
- ด้านสังคม จำนวน 3 โปรแกรม ได้แก่ โปรแกรมศิลปะบำบัด โปรแกรมอาชีพบำบัด โปรแกรมท่องเที่ยวเชิงสุขภาพ

รวมจัดกิจกรรมทั้งหมด 810 ครั้ง มีผู้สูงอายุเข้าร่วมกิจกรรม 4,308 ราย







12. โครงการเสิร์ฟรักเคลื่อนที่ (Delivery Love) จัดให้บริการแก่ผู้สูงอายุกลุ่ม C เป็นกิจกรรมเพื่อสร้างความสุขก่อนวาระสุดท้ายของชีวิต และส่งเสริมให้ผู้สูงอายุมีสุขภาวะที่ดีครอบคลุม 5 มิติ ได้แก่ กาย ใจ อารมณ์ สังคม และจิตวิญญาณ ประกอบด้วยกิจกรรม จำนวน 4 โปรแกรม ได้แก่ โปรแกรมฟื้นฟูสมรรถภาพผู้สูงอายุที่ถดถอย โปรแกรมเติมรักข้างเตียง โปรแกรมเพิ่มบุญก่อนวาระสุดท้าย และโปรแกรมสร้างสุขตามเทศกาลรวมจัดกิจกรรม ทั้งหมด 48 ครั้ง มีผู้สูงอายุเข้าร่วมกิจกรรม 821 ราย



13. โครงการอื่น ๆ ที่จัดให้แก่ผู้สูงอายุ

### กิจกรรมสานสัมพันธ์คนสองวัย



### กิจกรรมแอโรบิค..ต้านลมหนาว



## กิจกรรมปันใจปันข้าวป้อนข้าวเพื่อน



## กิจกรรมครอบครัวสัมพันธ์



## กิจกรรมชมนาสมาธิ



## กิจกรรมเพื่อนช่วยเพื่อน



1.2 ศูนย์การจัดสวัสดิการสังคมผู้สูงอายุในชุมชน (Social Welfare Services for Older Persons Within Communities Center) มีหน้าที่ส่งเสริม สนับสนุน การสร้างความสัมพันธ์ในครอบครัวและชุมชน ให้เกิดความผูกพันเอื้ออาทรกันอย่างสม่ำเสมอ เพื่อให้ผู้สูงอายุอยู่ร่วมกับสมาชิกในครอบครัวได้อย่างมีความสุข

▶ **จัดกิจกรรมเตรียมความพร้อมก่อนเข้าสู่วัยผู้สูงอายุในชุมชน** จำนวน 1 ครั้ง 30 คน โดยมีวัตถุประสงค์ เพื่อส่งเสริมให้บุคคลมีการเตรียมความพร้อมก่อนเข้าสู่วัยผู้สูงอายุ ด้วยการให้ความรู้ในเรื่องของการดูแลตนเองทั้งทางด้านสุขภาพกาย จิต สังคม เศรษฐกิจ และสภาพแวดล้อม พร้อมทั้งมีโอกาสนในการทำกิจกรรมร่วมกันกับครอบครัวและชุมชน



▶ **ศูนย์บริการผู้สูงอายุในชุมชน** ให้การสนับสนุนการทำกิจกรรมของศูนย์บริการผู้สูงอายุ และศูนย์บริการผู้สูงอายุในชุมชนจำนวน 4 แห่งคือ ชมรมผู้สูงอายุบางแค ชมรมผู้สูงอายุบ้านทิพย์สุนันท์ ศูนย์บริการผู้สูงอายุในชุมชนวิจิตรสามัคคี และศูนย์บริการผู้สูงอายุในชุมชนวัดไชยทิศ โดยมีวัตถุประสงค์เพื่อการขยายผลการจัดระบบสวัสดิการชุมชนสำหรับผู้สูงอายุในชุมชน โดยการสนับสนุนให้องค์กรปกครองส่วนท้องถิ่นเห็นความสำคัญของการพัฒนาคุณภาพชีวิตประชากรเป้าหมายในช่วงเข้าสู่วัยสูงอายุ



▶ **ปรับปรุงสภาพแวดล้อมของผู้สูงอายุให้เหมาะสมและปลอดภัยจำนวน 30 หลัง** มีวัตถุประสงค์เพื่อให้ชุมชนมีส่วนร่วมในการพัฒนาที่อยู่อาศัยแก่ผู้สูงอายุ โดยมุ่งหมายให้ประชาชนในชุมชนเข้ามามีส่วนร่วมคิดร่วมพิจารณา และดำเนินการพัฒนาบ้านพักอาศัยของผู้สูงอายุในชุมชน



▶ **กิจกรรมถ่ายทอดภูมิปัญญาผู้สูงวัยให้ลูกหลานมีวัตถุประสงค์** เพื่อให้ผู้สูงอายุในท้องถิ่นได้ใช้ประสบการณ์และภูมิปัญญาถ่ายทอดให้เกิดประโยชน์ต่อเด็กและเยาวชน ชุมชน และสังคม ทั้งยังทำให้เด็กและเยาวชนได้เรียนรู้สืบทอดภูมิปัญญาผู้สูงอายุเกิดความตระหนักและรู้คุณค่าของผู้สูงอายุ รวมทั้งสร้างความสัมพันธ์ระหว่างวัยให้มีความรักและความเข้าใจกัน มีผู้สูงอายุเข้าร่วมกิจกรรมเพื่อถ่ายทอดภูมิปัญญาจำนวน 40 คน และมีเด็กนักเรียนเข้าร่วมกิจกรรม จำนวน 400 คน



▶ **สงเคราะห์ผู้สูงอายุในภาวะยากลำบากมีวัตถุประสงค์** เพื่อให้ผู้สูงอายุได้รับการคุ้มครองสิทธิ โดยให้ความช่วยเหลือผู้สูงอายุที่ยากจน ถูกทอดทิ้ง หรือถูกทารุณกรรม ด้วยการให้เงินสงเคราะห์ จำนวน 177 คน



▶ ส่งเสริมและสนับสนุนเครือข่ายกองทุนสวัสดิการผู้สูงอายุบ้านบางแคปัจจุบันมีสมาชิกจำนวน 12 กองทุน การดำเนินกิจกรรมจะมีการจัดประชุมเป็นประจำทุก 3 เดือน เพื่อแลกเปลี่ยนประสบการณ์ รูปแบบในการบริหารงานกองทุน เพื่อให้แต่ละกองทุนมีการพัฒนารูปแบบการดำเนินงาน



▶ ส่งเสริมและสนับสนุนการสร้างอาสาสมัครดูแลผู้สูงอายุในชุมชนเพื่อส่งเสริมและสนับสนุนให้ผู้สูงอายุที่มีความรู้ความสามารถ ทำประโยชน์แก่ชุมชนและสังคม ประกอบด้วยผู้สูงอายุ เขตภาษีเจริญ เขตราชบุรีบูรณะ เขตหนองแขม เขตทุ่งครุ เขตบางแค เขตคลองสาน เขตบางกอกใหญ่ เขตบางกอกน้อย เขตบางขุนเทียน และเขตบางบอน ซึ่งมีอาสาสมัครดูแลผู้สูงอายุในชุมชน จำนวน 131 คน และมีผู้สูงอายุในชุมชนที่ได้รับการดูแล จำนวน 655 คน



▶ กิจกรรมออกหน่วยเคลื่อนที่ส่งเคราะห์ชุมชนจัดบริการให้ความรู้ด้านการดูแลสุขภาพ และตรวจสุขภาพเบื้องต้นโดยพยาบาล พร้อมมอบเครื่องอุปโภคบริโภคให้แก่ผู้สูงอายุในชุมชนเขตต่าง ๆ จำนวน 3 ครั้ง 176 ราย



▶ **โครงการบ้านของเรา** เป็นการให้การสนับสนุนเครื่องอุปโภคบริโภครายเดือน แก่ผู้สูงอายุ ในชุมชนที่ประสบปัญหาความเดือดร้อน จำนวน 12 ครั้ง 480 ราย



▶ **โครงการเสริมพลังให้ครอบครัว (Respite Care)** ให้การสนับสนุนและอำนวยความสะดวก ด้านสถานที่และอุปกรณ์การรักษาต่าง ๆ ตลอดจนการให้คำแนะนำปรึกษาทางด้านกายภาพบำบัด แก่กลุ่มเด็กพิการ ทางสมองและปัญญา ของศูนย์ฟื้นฟูแบบบูรณาการเด็กพิการที่เข้าจัดกิจกรรมเป็นประจำทุกวันพุธ ณ อาคารโสมสวัสดิ์ บ้านบางแค จำนวน 41 ครั้ง 1,104 ราย



▶ **โครงการเสริมพลังเครือข่ายคุณภาพ** เป็นการส่งเสริมและสนับสนุนเครือข่ายด้านผู้สูงอายุ ในพื้นที่ให้เข้มแข็ง และมีศักยภาพ รวมทั้งเสริมสร้างมาตรการกลไกการทำงานของผู้สูงอายุในพื้นที่ จำนวน 6 ครั้ง 353 คน



▶ **โครงการสานสัมพันธ์ปันใจรัก** นำผู้สูงอายุไปทำกิจกรรมเพื่อสังคมในการส่งเสริมคุณธรรมในด้านพระพุทธศาสนาให้แก่กลุ่มเด็กและเยาวชนที่ด้อยโอกาส เพื่อเป็นการสร้างคุณค่าในตนเองให้แก่ผู้สูงอายุในการเรียนรู้แก่กลุ่มเป้าหมายอื่นๆ จำนวน 2 ครั้ง 400 คน



▶ **โครงการส่งเสริมสถานะผู้สูงอายุบ้านบางแค** โดยการสนับสนุนจาก “ทุนวิจิตรพงศ์พันธุ์ เพื่อส่งเสริมศาสนา การศึกษา และสังคม” มีวัตถุประสงค์เพื่อส่งเสริมให้ผู้สูงอายุ มีความรู้สึกรักและมีคุณค่าในตนเอง และมีส่วนร่วมในกิจกรรม รวมทั้งส่งเสริมให้ผู้สูงอายุมีสุขภาพที่ดีขึ้นทั้งทางร่างกาย จิตใจ และสังคม อีกทั้งยังสามารถดำเนินชีวิตได้อย่างมีความสุข รวมจำนวนกลุ่มกิจกรรมทั้งสิ้น 12 กิจกรรม 300 คน



**1.3 ศูนย์บริการให้คำแนะนำปรึกษาและส่งต่อ (Counseling Center)** มีหน้าที่ให้คำแนะนำปรึกษา และส่งเสริมการสร้างเครือข่ายการให้ความช่วยเหลือแก่ผู้สูงอายุและประชาชนอย่างทั่วถึง โดยมีบริการให้คำแนะนำปรึกษาทางโทรศัพท์ จดหมาย และอีเมล (e-mail) ให้คำแนะนำปรึกษาในศูนย์บริการ ให้คำแนะนำปรึกษาในหน่วยบริการเคลื่อนที่ เป็นต้น รวมจำนวนให้บริการ 11,309 ครั้ง 11,309 คน



#### 1.4 ศูนย์ข้อมูลและสารสนเทศงานสวัสดิการสังคมผู้สูงอายุ (Data Center) เป็นแหล่งรวบรวม และเผยแพร่ข้อมูลสารสนเทศที่เกี่ยวข้องกับการจัดสวัสดิการผู้สูงอายุเช่น

- ออกแบบและวางแผนการให้ข้อมูลสารสนเทศ และการสื่อสารเชื่อมโยงทั้งภายในและภายนอกหน่วยงาน จำนวน 12 ครั้ง
- จัดทำจดหมายข่าว จำนวน 4 ครั้ง
- ให้ความรู้ด้านการใช้คอมพิวเตอร์และอินเทอร์เน็ตแก่ผู้สูงอายุ จำนวน 180 ครั้ง 252 คน
- เผยแพร่ประชาสัมพันธ์กิจกรรมของศูนย์ฯ ผู้สูงอายุ ผ่าน facebook และ website จำนวน 74 ครั้ง
- ตอบข้อซักถามเกี่ยวกับสวัสดิการผู้สูงอายุผ่าน Email จำนวน 56 ครั้ง



#### 1.5 ศูนย์การเรียนรู้ (Learning Center) มีหน้าที่ส่งเสริมสนับสนุนการเรียนรู้ในการจัดสวัสดิการผู้สูงอายุในสถาบันและชุมชน พร้อมเป็นแหล่งรวบรวมภูมิปัญญาผู้สูงอายุ

- รวบรวมข้อมูลด้านการจัดสวัสดิการผู้สูงอายุและข้อมูลที่เกี่ยวข้อง จำนวน 2 ครั้ง
- ประชาสัมพันธ์ และถ่ายทอดความรู้การจัดบริการในสถาบันและในชุมชนให้แก่ประชาชน นักเรียน นักศึกษา หน่วยงานภาครัฐ และเอกชน เข้าศึกษาดูงาน วิจัย ด้านการจัดสวัสดิการผู้สูงอายุแบบสถาบัน และการจัดสวัสดิการผู้สูงอายุในชุมชนจำนวน 795 ครั้ง 3,256 คน
- จัดกิจกรรมถ่ายทอดภูมิปัญญาผู้สูงอายุให้แก่เด็กนักเรียนจำนวน 47 ครั้ง 425 คน







**1.6 ศูนย์ฝึกอบรม และพัฒนา (Training Center)** มีหน้าที่ส่งเสริม สนับสนุนการดำเนินงาน การจัดสวัสดิการผู้สูงอายุให้กับหน่วยงานที่ดำเนินการด้านผู้สูงอายุทั้งภาครัฐ ภาคเอกชน และองค์กรปกครองส่วนท้องถิ่นในพื้นที่รับผิดชอบ

- จัดอบรมให้ความรู้โครงการเตรียมความพร้อมก่อนเข้าสู่วัยสูงอายุ ให้แก่ผู้สูงอายุในชุมชน จำนวน 3 ครั้ง 1,300 คน
- ฝึกอบรมการปฏิบัติงานให้แก่ศึกษาระดับปริญญาตรี และระดับปริญญาโท ทั้งทางด้าน สังคมสงเคราะห์ จิตวิทยา พยาบาล และกายภาพบำบัด จากสถาบันต่าง ๆ ได้แก่ มหาวิทยาลัยธรรมศาสตร์ มหาวิทยาลัยหัวเฉียวเฉลิมพระเกียรติ มหาวิทยาลัยรามคำแหง มหาวิทยาลัยมหาจุฬาลงกรณ์ราชวิทยาลัย มหาวิทยาลัยอัสสัมชัญ มหาวิทยาลัยมหามกุฏราชวิทยาลัย มหาวิทยาลัยราชภัฏสวนดุสิต และวิทยาลัยเซนต์หลุยส์ รวมจำนวน 8 ครั้ง 132 คน
- จัดอบรมให้ความรู้ เรื่องการดูแลผู้สูงอายุ ให้แก่อาสาสมัครดูแลผู้สูงอายุในชุมชน จำนวน 10 ครั้ง 128 คน
- จัดฝึกอบรมและฝึกปฏิบัติการดูแลผู้สูงอายุให้แก่เจ้าหน้าที่พี่เลี้ยง ภายในศูนย์ฯ ผู้สูงอายุบ้าน บางแค จำนวน 1 ครั้ง
- จัดโครงการพัฒนาศักยภาพบุคลากรให้แก่ข้าราชการและเจ้าหน้าที่ ทั้งภายในและภายนอก จำนวน 10 ครั้ง





# ส่วนที่ 3

มูลนิธืบ้านบางแค ในพระอุปถัมภ์  
พระเจ้าวรวงศ์เธอ พระองค์เจ้าโสมสวลี  
พระวรราชากีนัดดามาตุ

### ส่วนที่ 3

## มูลนิธิบ้านบางแคในพระอุปถัมภ์พระเจ้าวรวงศ์เธอพระองค์เจ้าโสมสวลี พระวรราชาทินัดดามาตุ

มูลนิธิบ้านบางแคฯ จัดตั้งขึ้นเพื่อให้การช่วยเหลือและสนับสนุนในกิจการของศูนย์พัฒนาการจัดสวัสดิการสังคมผู้สูงอายุบ้านบางแคฯ ในด้านที่จะช่วยให้ผู้สูงอายุมีคุณภาพชีวิตที่ดี ได้รับความสุขทั้งทางร่างกายและจิตใจ ดำเนินการเพื่อสาธารณะประโยชน์โดยการช่วยเหลือและสนับสนุนในกิจการของสถานสงเคราะห์อื่น ๆ และผู้ยากไร้ หรือผู้ด้อยโอกาส ซึ่งได้รับความทุกข์ยากเดือดร้อนช่วยเหลือตัวเองไม่ได้ ให้ได้รับการอุปการะตามปัจจัย 4 พอมีความสุขตามอัตภาพ ทั้งนี้ ได้มีผู้สนใจจากทุกภาคส่วนให้ความสนใจและสนับสนุนการดำเนินงานของมูลนิธิบ้านบางแคฯ มาอย่างต่อเนื่อง โดยร่วมเป็นเจ้าภาพบริจาคเป็นเงินและสิ่งของ



### รายละเอียดการรับบริจาค

การรับบริจาค ประจำเดือน	จำนวน	บริจาคเงิน มูลนิธิ (บาท)	บริจาคสิ่งของ (มูลค่า / บาท)	รวมบริจาคเงิน และสิ่งของ
ตุลาคม 2558	510	1,258,759.00	678,053.00	1,937,322.00
พฤศจิกายน 2558	398	794,100.25	866,682.00	1,661,180.25
ธันวาคม 2558	709	1,394,532.05	1,234,394.00	2,629,635.05
มกราคม 2559	632	1,014,956.65	746,397.00	1,761,985.65
กุมภาพันธ์ 2559	559	1,143,821.24	960,719.00	2,105,099.24
มีนาคม 2559	857	1,153,036.24	748,809.00	1,902,702.24
เมษายน 2559	503	882,842.00	702,710.00	1,586,055.00
พฤษภาคม 2559	498	918,803.00	730,488.00	1,649,789.75
มิถุนายน 2559	526	876,317.00	920,522.00	1,797,365.00
กรกฎาคม 2559	460	671,202.25	794,612.00	1,466,274.25
สิงหาคม 2559	629	909,316.75	943,086.00	1,853,031.75
กันยายน 2559	569	1,692,318.00	1,245,473.00	2,938,360.00
<b>รวม</b>	<b>5,850</b>	<b>12,710,005.18</b>	<b>10,571,945.00</b>	<b>23,288,800.18</b>

● รายละเอียดการสนับสนุนกิจกรรมอื่นๆ ของมูลนิธิ ฯ ประจำปี 2559 ●

กิจกรรม	จำนวนเงิน
สนับสนุนการจัดจ้างเจ้าหน้าที่ของศูนย์ ฯ ผู้สูงอายุบ้านบางแค	6,758,074.03
สนับสนุนการจัดจ้างเจ้าหน้าที่ 16 หน่วยงานของ กระทรวงฯ	4,668,400.00
สนับสนุนการจัดกิจกรรมสำหรับผู้สูงอายุภายในศูนย์ ฯ ผู้สูงอายุบ้านบางแค	1,409,647.12
ให้บริการด้านอื่นๆ สำหรับผู้สูงอายุภายในศูนย์ ฯ ผู้สูงอายุบ้านบางแค	1,926,994.50
สนับสนุนช่วยเหลือผู้สูงอายุภายนอกศูนย์ ฯ ผู้สูงอายุบ้านบางแค	972,680.00
รวม	15,735,795.65

โครงสร้างบริหารงาน  
มูลนิธิบ้านบางแคในพระอุปถัมภ์พระเจ้าวรวงศ์เธอพระองค์เจ้าโสมสวลีพระวรราชาทินัดดามาตุ



