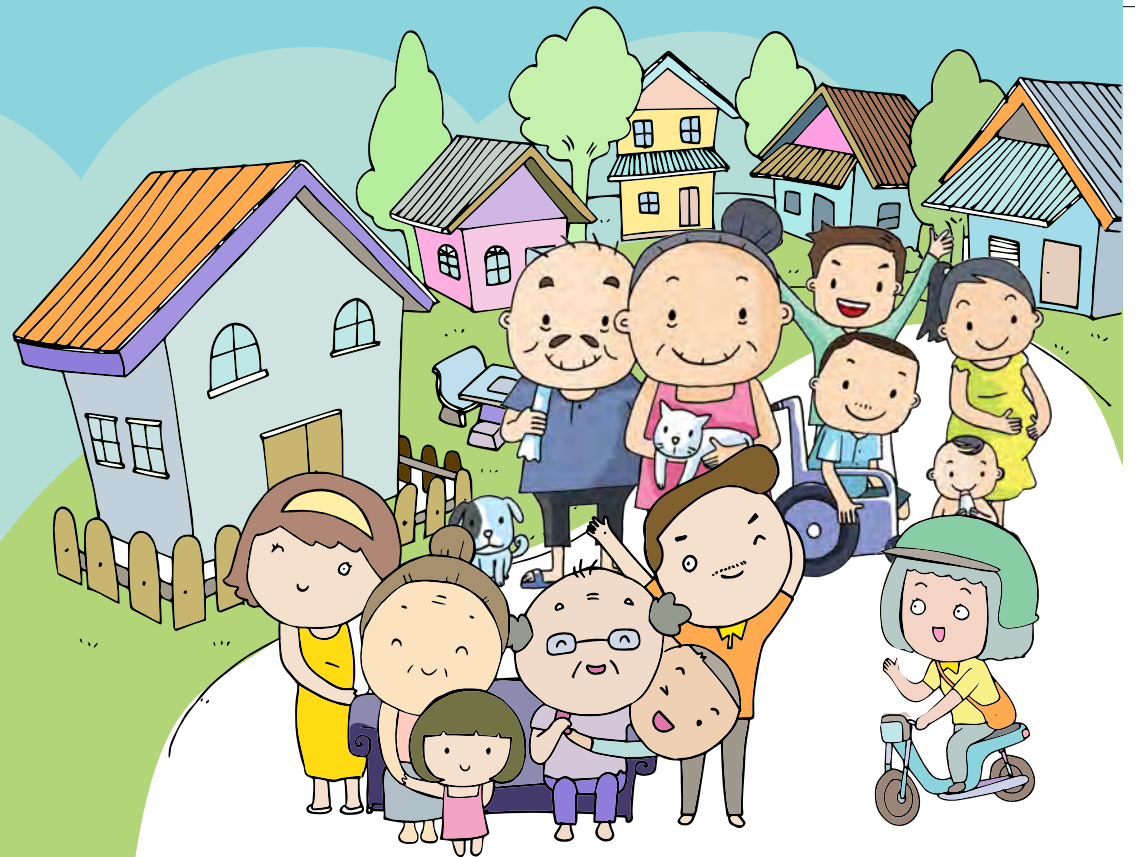
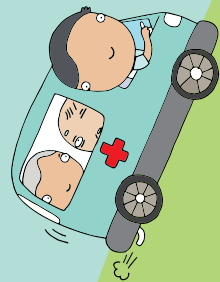


“ ดำเนินงานโดยชุมชน เพื่อสร้างความปลอดภัย
ให้แก่ผู้สูงอายุ และสร้างชุมชนที่มีความปลอดภัย ”



คู่มือ การดำเนินงาน สร้างภูมิคุ้มกันภัย ทางสังคมให้แก่ผู้สูงอายุ



กรมกิจการผู้สูงอายุ
กระทรวงการพัฒนาสังคมและความมั่นคงของมนุษย์

คำนำ

กระทรวงการพัฒนาสังคมและความมั่นคงของมนุษย์ โดยสำนักส่งเสริมและพิทักษ์ผู้สูงอายุ ได้ดำเนินงานโครงการสร้างภูมิคุ้มกันภัยทางสังคมให้แก่ผู้สูงอายุ ตั้งแต่ปี พ.ศ. 2557 ซึ่งได้ศึกษาวิจัยแนวทางการสร้างภูมิคุ้มกันภัยทางสังคมให้แก่ผู้สูงอายุ ร่วมกับคณะสังคมศาสตร์และมนุษยศาสตร์ มหาวิทยาลัยมหิดล โดยได้จัดรูปแบบการสร้างระบบการคุ้มครองภัยทางสังคมให้แก่ผู้สูงอายุ และดำเนินการขยายผลแนวทางการดำเนินงานให้แก่หน่วยงานที่เกี่ยวข้อง องค์กรปกครองส่วนท้องถิ่น ตลอดจน อาสาสมัคร ผู้มีจิตอาสา สมาชิกในครอบครัวของผู้สูงอายุ และผู้สูงอายุ

เมื่อมีพระราชบัญญัติปรับปรุงกระทรวง ทบวง กรม (ฉบับที่ 14) พ.ศ. 2558 จัดตั้งกรมกิจการผู้สูงอายุขึ้น กองส่งเสริมสวัสดิการและคุ้มครองสิทธิผู้สูงอายุ ซึ่งเป็นหน่วยงานในสังกัดได้ดำเนินงานตามโครงการนี้อย่างต่อเนื่อง เพื่อให้เกิดผลครอบคลุมพื้นที่กว้างขวางยิ่งขึ้น โดยการสร้างระบบกลไกในชุมชนด้านการวางแผน ป้องกัน ควบคุม และจัดการกับภัยทางสังคมของผู้สูงอายุที่อาจเกิดขึ้น หรือเกิดขึ้นแล้ว เพื่อเป็นการลดปัจจัยเสี่ยง จากภัยทางสังคม และช่วยให้ผู้สูงอายุปลอดภัยจากภัยทางสังคม มุ่งเน้นการสร้าง ความเข้าใจ ความตื่นตัว และการป้องกันภัยทางสังคมที่จะเกิดขึ้นกับผู้สูงอายุ อันเป็นวิธีการหนึ่งในการจัดการกับปัญหาภัยทางสังคม เพื่อให้ผู้สูงอายุสามารถดำรงชีวิตในชุมชนได้อย่างมีความสุข มีคุณภาพชีวิตที่ดี เกิด **“ชุมชนร่มเย็นของผู้สูงอายุ”** ได้อย่างแท้จริง

กรมกิจการผู้สูงอายุ

กันยายน 2558





สารบัญ

ส่วนที่ 1 : ที่มาและความจำเป็น

ที่มาและความจำเป็น

จุดมุ่งหมาย

หลักการดำเนินงาน

นิยามภัยทางสังคมของผู้สูงอายุ

ประเภทภัยทางสังคมของผู้สูงอายุ

ประโยชน์ที่จะได้รับ

หน้า

1

2

5

6

7

8

13



ส่วนที่ 2 : แนวทางการดำเนินงานสร้างภูมิคุ้มกันภัยทางสังคมให้แก่ผู้สูงอายุ

วิธีการดำเนินงานสร้างภูมิคุ้มกันภัยทางสังคมให้แก่ผู้สูงอายุ

ตัวแบบการสร้างภูมิคุ้มกันภัยทางสังคมให้แก่ผู้สูงอายุ

สรุปขั้นตอนการดำเนินงานสร้างภูมิคุ้มกันภัยทางสังคมให้แก่ผู้สูงอายุ

ตัวอย่างคำสั่งแต่งตั้งคณะกรรมการฯ

15

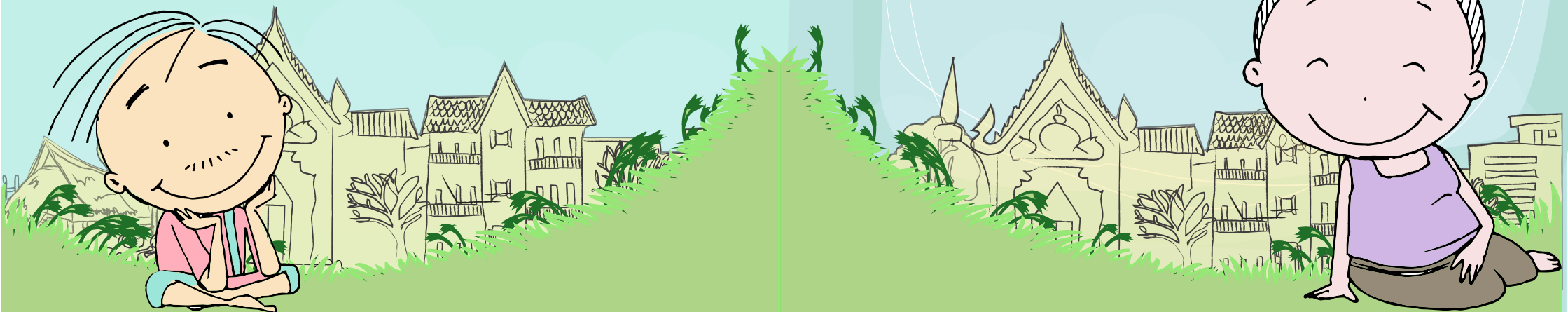
16

18

20

22

ส่วนที่ 1 ที่มาและความจำเป็น

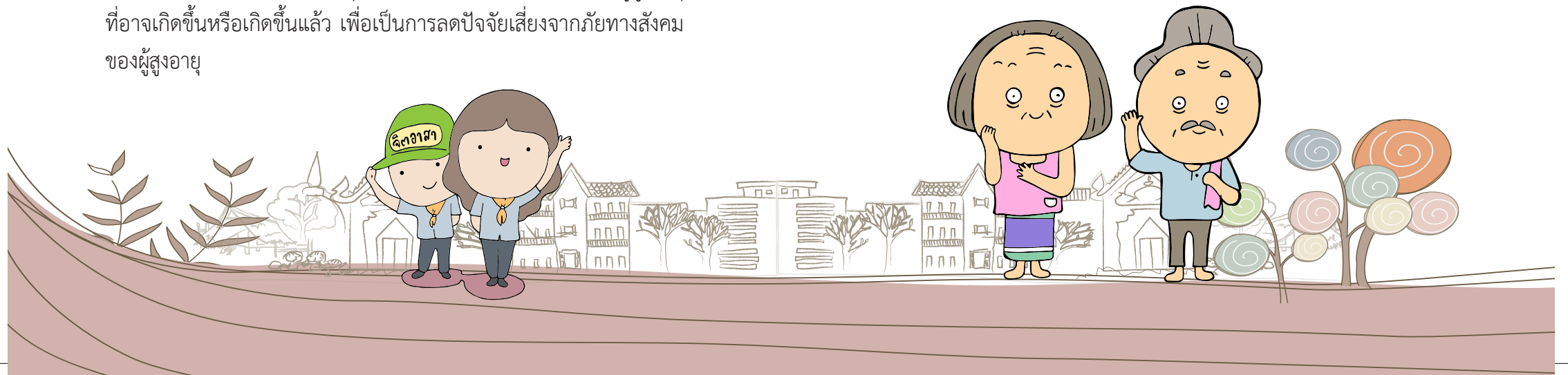


ที่มาและความจำเป็น

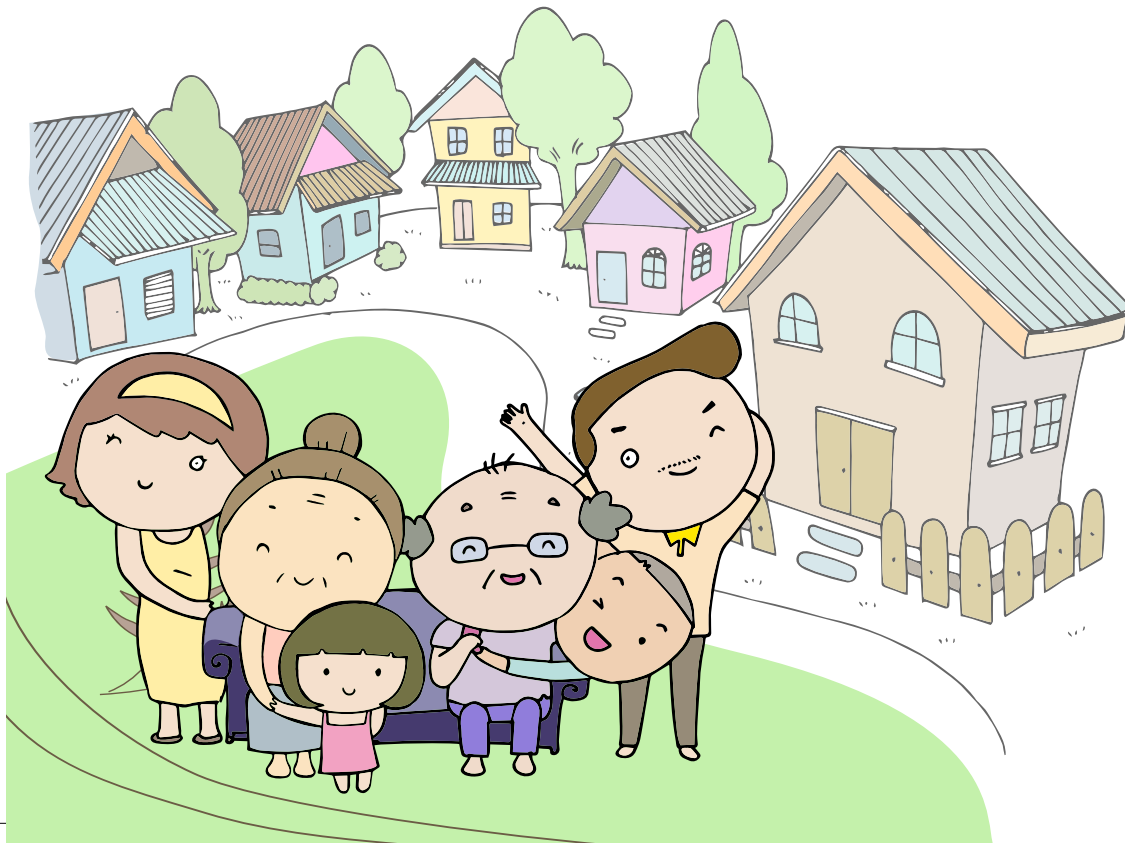


กระทรวงการพัฒนาสังคมและความมั่นคงของมนุษย์ โดยสำนักส่งเสริมและพิทักษ์ผู้สูงอายุ ได้ดำเนินงานโครงการสร้างภูมิคุ้มกันภัยทางสังคมให้แก่ผู้สูงอายุ ตั้งแต่ปี พ.ศ. 2557 โดยศึกษาวิจัยแนวทางการสร้างภูมิคุ้มกันภัยทางสังคมให้แก่ผู้สูงอายุ ร่วมกับคณะสังคมศาสตร์และมนุษยศาสตร์ มหาวิทยาลัยมหิดล และได้จัดรูปแบบการสร้างระบบการคุ้มครองภัยทางสังคมให้แก่ผู้สูงอายุ ซึ่งได้ดำเนินการขยายผลแนวทางการดำเนินงานให้แก่หน่วยงานที่เกี่ยวข้อง องค์กรปกครองส่วนท้องถิ่น ตลอดจนอาสาสมัครผู้มีจิตอาสา สมาชิกในครอบครัวของผู้สูงอายุ และผู้สูงอายุ เมื่อมีพระราชบัญญัติ ปรับปรุงกระทรวง ทบวง กรม (ฉบับที่ 14) พ.ศ. 2558 จัดตั้งกรมกิจการผู้สูงอายุขึ้น กองส่งเสริมสวัสดิการและคุ้มครองสิทธิผู้สูงอายุ ซึ่งเป็นหน่วยงานในสังกัดได้ดำเนินงานตามโครงการนี้อย่างต่อเนื่อง เพื่อให้เกิดผลครอบคลุมพื้นที่กว้างขวางยิ่งขึ้น โดยการสร้างระบบกลไกในชุมชน ด้านการวางแผน ป้องกัน ควบคุม และจัดการกับภัยทางสังคมของผู้สูงอายุ ที่อาจเกิดขึ้นหรือเกิดขึ้นแล้ว เพื่อเป็นการลดปัจจัยเสี่ยงจากภัยทางสังคมของผู้สูงอายุ

ประเด็นปัญหาภัยทางสังคมของผู้สูงอายุยังเป็นปัญหาที่ซ่อนเร้นและมืออยู่จริง โดยภัยที่ผู้สูงอายุประสบส่วนใหญ่เป็นภัยด้านการทำร้ายจิตใจ พบร้อยละ 15.2 รองลงมาเป็นภัยจากการเอาเปรียบหรือหาประโยชน์ทางทรัพย์สิน พบร้อยละ 6.6 ในด้านบริบทของพื้นที่พบว่า ผู้สูงอายุในเขตกรุงเทพมหานครประสบปัญหาภัยทางสังคมสูงกว่าผู้สูงอายุในพื้นที่อื่นๆ และพบว่าบุคคลในครอบครัวหรือบุคคลใกล้ชิดผู้สูงอายุ ได้แก่ บุตร และคู่สมรส เป็นผู้กระทำภัยทางสังคมกับผู้สูงอายุมากที่สุด สาเหตุเกิดจากการที่ผู้สูงอายุต้องอยู่ในภาวะพึ่งพิง การไม่มีความรู้และไม่สามารถเข้าถึงข้อมูลของหน่วยงานที่เกี่ยวข้องในการจัดการกับปัญหาภัยทางสังคมได้ สาเหตุสำคัญอีกประการหนึ่ง คือ ผู้สูงอายุต้องอยู่ในภาวะจำยอม ส่งผลให้การรับรู้ของสังคมยังอยู่ในวงจำกัด ขณะที่กฎหมายที่เกี่ยวข้องกับผู้สูงอายุยังไม่มีบทบัญญัติที่ชัดเจนในการจัดการกับปัญหาภัยทางสังคม



จากผลของการศึกษาดังกล่าว จึงนำมาสู่การสร้างรูปแบบและแนวทางการดำเนินงานสร้างภูมิคุ้มกันภัยทางสังคมให้แก่ผู้สูงอายุ โดยการสร้างระบบกลไกในชุมชนด้านการวางแผน ป้องกัน ควบคุม และจัดการกับภัยทางสังคมที่อาจเกิดขึ้นหรือเกิดขึ้นกับผู้สูงอายุแล้ว เพื่อเป็นการลดปัจจัยเสี่ยง และช่วยให้ผู้สูงอายุปลอดภัยจากภัยทางสังคม มีระบบการดำเนินงานร่วมกันในชุมชน เพื่อให้เกิด **“ชุมชนร่มเย็นของผู้สูงอายุ”** มุ่งเน้นการสร้าง ความเข้าใจ ความตื่นตัว และการป้องกันภัยทางสังคมที่จะเกิดขึ้นกับผู้สูงอายุ อันเป็นวิธีการหนึ่งในการจัดการกับปัญหาภัยทางสังคม เพื่อให้ผู้สูงอายุสามารถดำรงชีวิตในชุมชนได้อย่างมีความสุข มีคุณภาพชีวิตที่ดี และเกิดชุมชนร่มเย็นสำหรับผู้สูงอายุได้อย่างแท้จริง



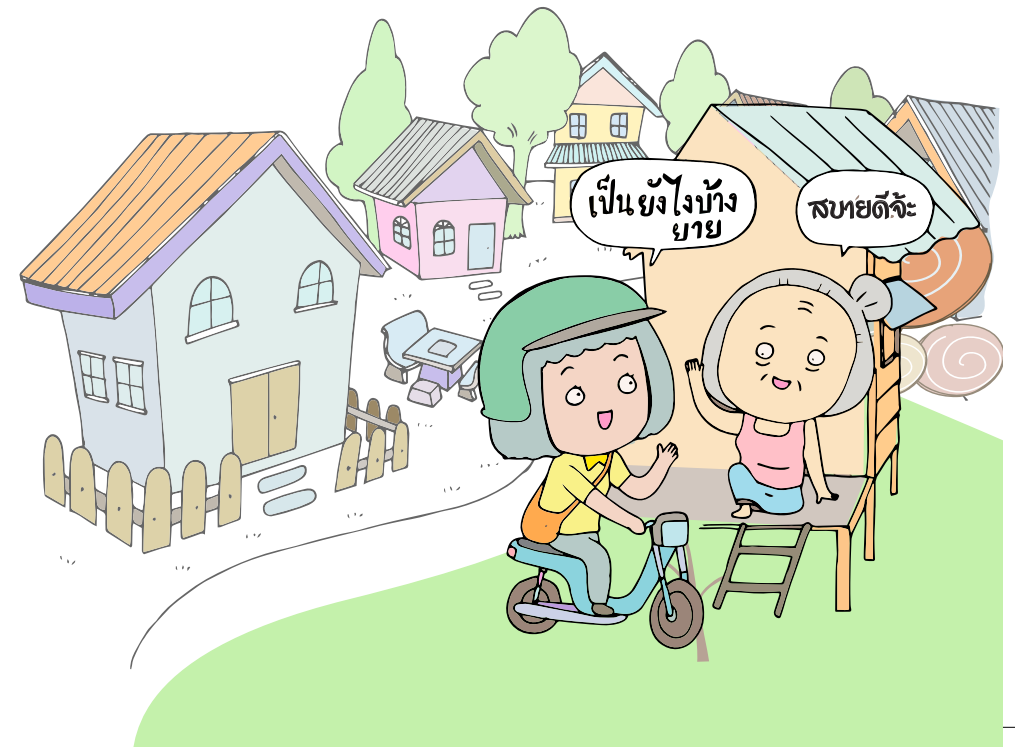
จุดมุ่งหมาย



เพื่อส่งเสริมความรู้การสร้างภูมิคุ้มกันภัยทางสังคมให้แก่ผู้สูงอายุกับผู้ที่เกี่ยวข้อง ได้แก่ องค์กรปกครองส่วนท้องถิ่น อาสาสมัคร เช่น อผส. อพม. ฯลฯ สมาชิกในครอบครัวของผู้สูงอายุ และผู้สูงอายุ



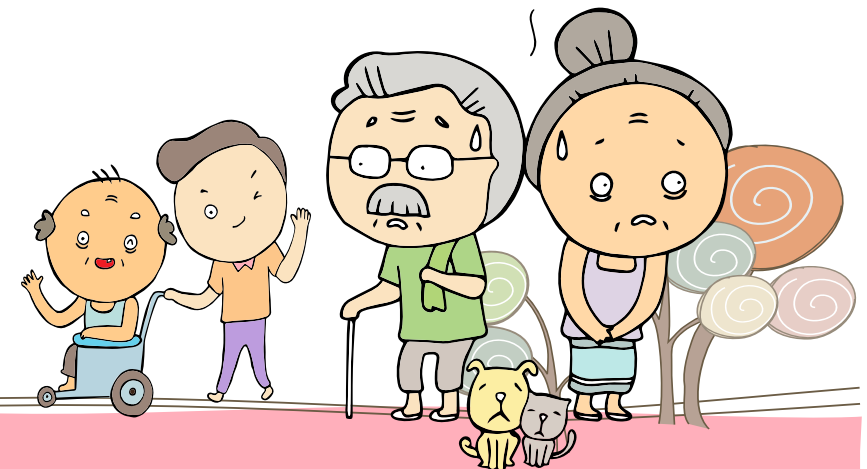
เพื่อให้เกิดชุมชนที่มีความปลอดภัยจากภัยทางสังคม ส่งผลให้ผู้สูงอายุมีหลักประกันที่มั่นคง มีความปลอดภัยในชีวิต ทรัพย์สิน และมีภูมิคุ้มกันต่อภัยทางสังคม



หลักการดำเนินงาน



๙๙ ดำเนินงานโดยชุมชน
เพื่อสร้างความปลอดภัยให้แก่ผู้สูงอายุ
และสร้างชุมชนที่มีความปลอดภัย ๗๗



นิยามภัยทางสังคมของผู้สูงอายุ

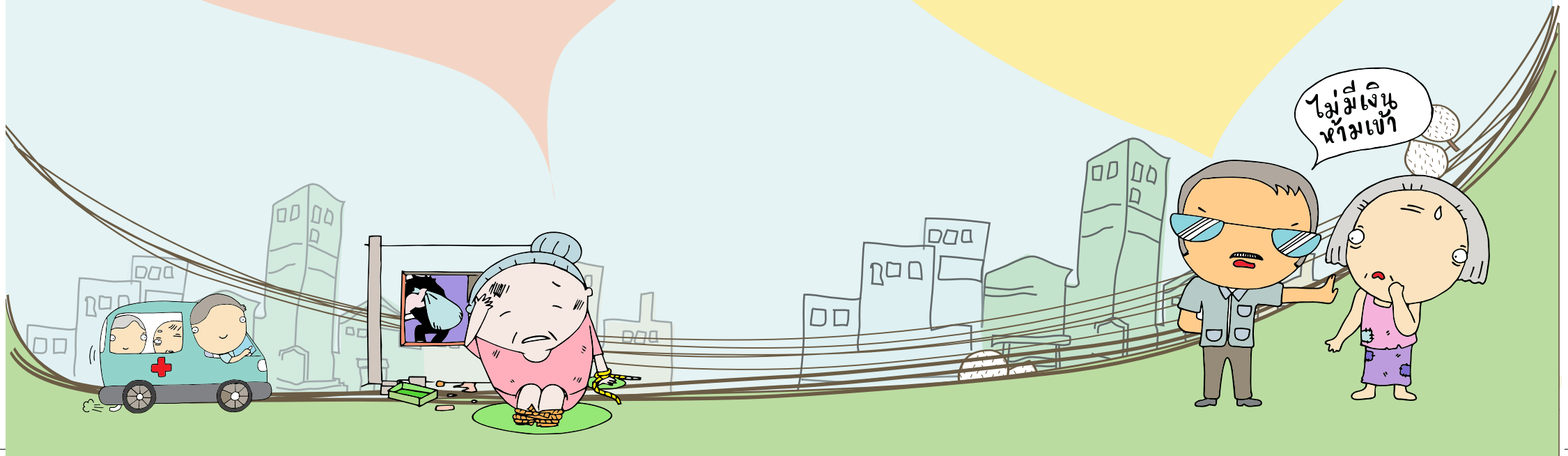
“ภัยทางสังคมของผู้สูงอายุ” หมายถึง สิ่งที่ทำให้เกิดความเสียหาย สูญเสีย หรือเป็นอันตรายต่อชีวิตและทรัพย์สินของผู้สูงอายุ อันเนื่องมาจากโครงสร้าง สถานการณ์ ความสัมพันธ์ของคนในสังคม หรือเกิดจากสภาพแวดล้อมทั้งภายในที่อยู่อาศัยหรือสภาพแวดล้อมภายนอก โดยภัยทางสังคมนี้อาจส่งผลกระทบต่อผู้สูงอายุ ทั้งทางด้านร่างกาย จิตใจ การล่วงละเมิดทางเพศ การเอาเปรียบหรือหาประโยชน์ทางทรัพย์สิน การละเลยทอดทิ้ง ทั้งที่ตั้งใจและไม่ตั้งใจ รวมถึงการละเว้นในสิ่งที่พึงกระทำต่อผู้สูงอายุด้วย

ประเภทภัยทางสังคมของผู้สูงอายุ

ภัยทางสังคมของผู้สูงอายุ แบ่งได้เป็น 5 ประเภท ดังนี้

1) การทำร้ายร่างกาย หมายถึง การทำร้ายร่างกายรูปแบบต่างๆ การทำให้เกิดความเจ็บปวด บาดเจ็บ เช่น ทุบตี ผลักไส หยิก กัด จิก การถูกจำกัดบริเวณ คุมขัง การเขย่า การชกด้วยอาวุธ ฯลฯ

2) การทำร้ายจิตใจ หมายถึง การถูกทำให้เกิดความสะเทือนใจ ทำให้หวาดกลัว โดดเดี่ยว รู้สึกอับอาย ทำให้เห็นเป็นตัวตลก ถูกดูหมิ่น การใช้คำพูดที่รุนแรง หยาบคายกับผู้สูงอายุ ดุด่า ดูถูก ดูแคลน ข่มขู่ การปฏิบัติต่อผู้สูงอายุเหมือนเป็นเด็กเล็กๆ กล่าวโทษ ผู้สูงอายุในทางเสียหาย การเหยียดหยามความสามารถ การเรียกชื่อผู้สูงอายุโดยไม่ให้เกียรติ การกีดกันไม่ให้พบเพื่อน ญาติ ผู้ใกล้ชิด หรือการกระทำต่างๆ ที่กระทบกระเทือนต่อความสงบทางจิตใจของผู้สูงอายุ



3) การล่วงละเมิดทางเพศ หมายถึง การละเมิดทั้งทางกาย วาจา หรือการกระทำใดเกี่ยวกับเพศที่ขัดต่อความปกติของผู้สูงอายุ ในลักษณะต่างๆ เช่น ด้วยคำพูด ด้วยสายตา การใช้ท่าทีที่สื่อเจตนา ล่วงเกินทางเพศ การกระทำอนาจาร ตลอดจนการบังคับให้มีเพศสัมพันธ์ การข่มขืน และการกระทำที่ทำให้ได้รับความอับอาย โดยที่ผู้สูงอายุ ไม่ยินยอมพร้อมใจ อันส่งผลกระทบต่อร่างกาย จิตใจ อารมณ์ และสังคม

4) การเอาเปรียบหรือหาประโยชน์ทางทรัพย์สิน

หมายถึง การนำทรัพย์สินของผู้สูงอายุไปใช้โดยไม่ถูกต้องตามกฎหมาย เช่น การละเมิดทางการเงิน การครอบครองทรัพย์สินของผู้สูงอายุ โดยที่ผู้สูงอายุไม่ยินยอม การขโมยเงินหรือสิ่งของมีค่า การบังคับ ให้เปลี่ยนแปลงพินัยกรรม หรือเอกสารที่เกี่ยวข้องกับทรัพย์สิน หรือ การกีดกันไม่ให้ผู้สูงอายุมีสิทธิในการดูแลหรือจัดการทรัพย์สินของตนเอง



5) การละเลยทอดทิ้ง หมายถึง การไม่ตอบสนองความต้องการของผู้สูงอายุ ทั้งทางด้านร่างกายและจิตใจ เช่น การปฏิเสธหรือจัดให้มีการดูแลผู้สูงอายุในชีวิตประจำวันได้อย่างเพียงพอ

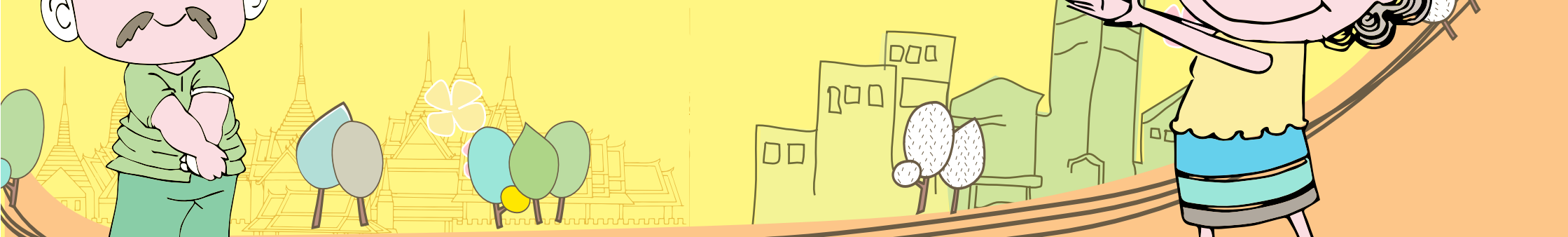


ประโยชน์ที่จะได้รับ

- อปท. มีแนวทางในการป้องกัน คุ้มครอง ไม่ให้ผู้สูงอายุต้องอยู่ในภาวะเสี่ยงหรือเกิดภัยทางสังคม และมีวิธีป้องกันแก้ไขปัญหาภัยทางสังคมของผู้สูงอายุ
- ผู้สูงอายุมีหลักประกันที่มั่นคงในการดำรงชีวิต มีความปลอดภัยในชีวิต ทรัพย์สิน และมีภูมิคุ้มกันต่อภัยทางสังคม ไม่ให้ตนเองต้องตกอยู่ในภาวะเสี่ยงหรือประสบกับภัยทางสังคม

ส่วนที่ 2

แนวทางการดำเนินงาน สร้างภูมิคุ้มกันภัยทางสังคม ให้แก่ผู้สูงอายุ

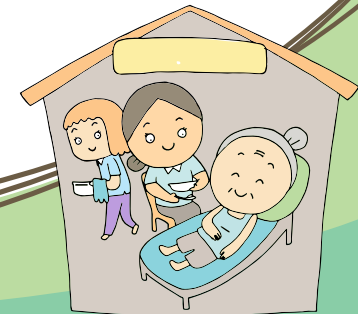
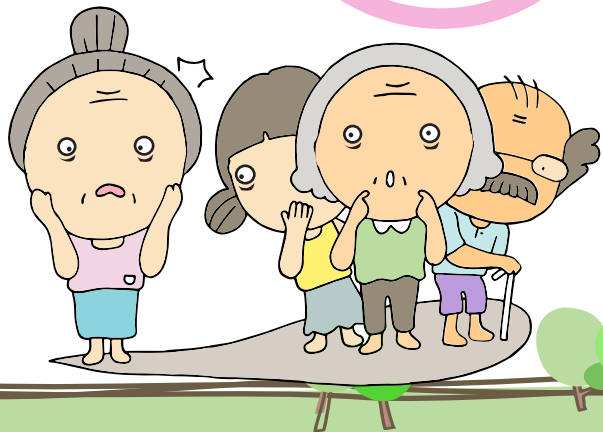


วิธีการดำเนินงานสร้างภูมิคุ้มกันภัยทางสังคมให้แก่ผู้สูงอายุ

แบ่งกลุ่มผู้สูงอายุเป้าหมายออกเป็น 3 กลุ่ม ได้แก่

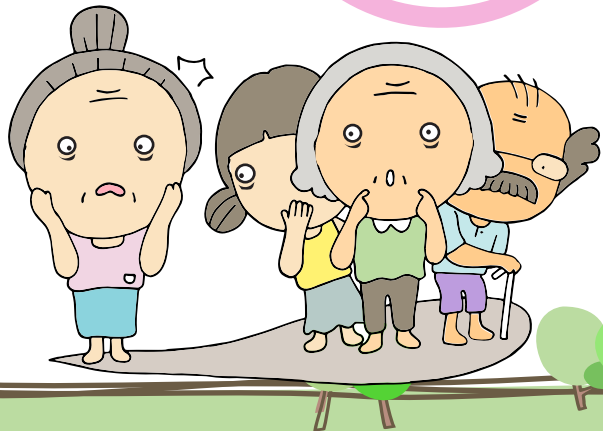


ผู้สูงอายุที่เข้าข่ายเสี่ยงภัยทางสังคม	ผู้สูงอายุที่กำลังประสบภัยทางสังคม	ผู้สูงอายุที่เคยประสบภัยทางสังคม
<ul style="list-style-type: none"> • ป้องกัน 	<ul style="list-style-type: none"> • ค้ำครอง • ช่วยเหลือ 	<ul style="list-style-type: none"> • ป้องกัน • ฟื้นฟู
<ol style="list-style-type: none"> 1. สอดส่อง สังเกต - ในครอบครัว - นอกครอบครัว 2. วิเคราะห์ภัยที่จะเกิดขึ้น 3. แจ้งเตือนภัยแก่ผู้สูงอายุ 4. แจ้งเตือนภัยแก่สมาชิกในครอบครัว/ผู้ดูแล 5. แจ้ง อปท. ทันทีที่ผิดปกติ 6. กำหนดแผนป้องกัน + ผู้รับผิดชอบ 7. ติดตาม/ประเมินผล 	<ol style="list-style-type: none"> 1. ยับยั้งมิให้ผู้สูงอายุถูกระทำภัยทางสังคม 2. ช่วยเหลือเบื้องต้น/ ค้ำครองให้ห่างจากภัยทางสังคม 3. กำหนดแผนช่วยเหลือ + ผู้รับผิดชอบ 4. กำหนดแผนป้องกัน + ผู้รับผิดชอบ 5. ร่วมกับหน่วยงานที่เกี่ยวข้องช่วยเหลือ 6. ติดตาม/ประเมินผล 	<ol style="list-style-type: none"> 1. สอดส่อง สังเกต 2. กำหนดแผนป้องกัน + ผู้รับผิดชอบ 3. กำหนดแผนช่วยเหลือ ฟื้นฟู + ผู้รับผิดชอบ 4. ติดตาม/ประเมินผล

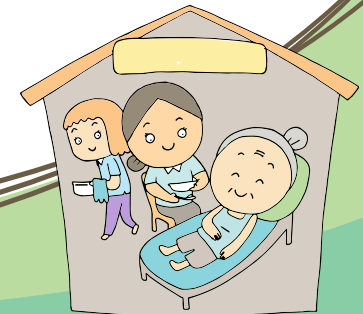


วิธีการดำเนินงานสร้างภูมิคุ้มกันภัยทางสังคมให้แก่ผู้สูงอายุ

แบ่งกลุ่มผู้สูงอายุเป้าหมายออกเป็น 3 กลุ่ม ได้แก่



ผู้สูงอายุที่เข้าข่าย เสี่ยงภัยทางสังคม	ผู้สูงอายุที่กำลังประสบ ภัยทางสังคม	ผู้สูงอายุที่เคย ประสบภัยทางสังคม
<p>↑</p> <ul style="list-style-type: none"> • ป้องกัน 	<p>↑</p> <ul style="list-style-type: none"> • ค้ำครอง • ช่วยเหลือ 	<p>↑</p> <ul style="list-style-type: none"> • ป้องกัน • ฟื้นฟู
<ol style="list-style-type: none"> 1. สอดส่อง สังเกต - ในครอบครัว - นอกครอบครัว 2. วิเคราะห์ภัยที่จะเกิดขึ้น 3. แจ้งเตือนภัยแก่ผู้สูงอายุ 4. แจ้งเตือนภัยแก่สมาชิกในครอบครัว/ผู้ดูแล 5. แจ้ง อปท. ทันทีที่ผิดปกติ 6. กำหนดแผนป้องกัน + ผู้รับผิดชอบ 7. ติดตาม/ประเมินผล 	<ol style="list-style-type: none"> 1. ยับยั้งมิให้ผู้สูงอายุถูกกระทำภัยทางสังคม 2. ช่วยเหลือเบื้องต้น/ ค้ำครองให้ห่างจากภัยทางสังคม 3. กำหนดแผนช่วยเหลือ + ผู้รับผิดชอบ 4. กำหนดแผนป้องกัน + ผู้รับผิดชอบ 5. ร่วมกับหน่วยงานที่เกี่ยวข้องช่วยเหลือ 6. ติดตาม/ประเมินผล 	<ol style="list-style-type: none"> 1. สอดส่อง สังเกต 2. กำหนดแผนป้องกัน + ผู้รับผิดชอบ 3. กำหนดแผนช่วยเหลือ ฟื้นฟู + ผู้รับผิดชอบ 4. ติดตาม/ประเมินผล



ตัวแบบ (Model)

การสร้างภูมิคุ้มกันภัยทางสังคมให้แก่ผู้สูงอายุ



• ป้องกัน



• คัดกรอง

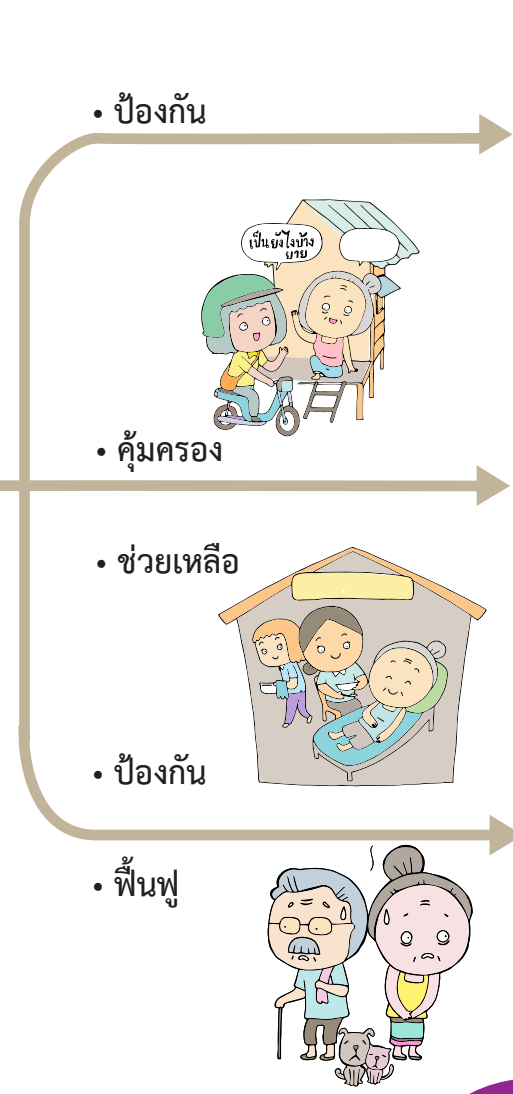


• ช่วยเหลือ



• ป้องกัน

• ฟื้นฟู



ส่งรายงาน

คำสั่ง

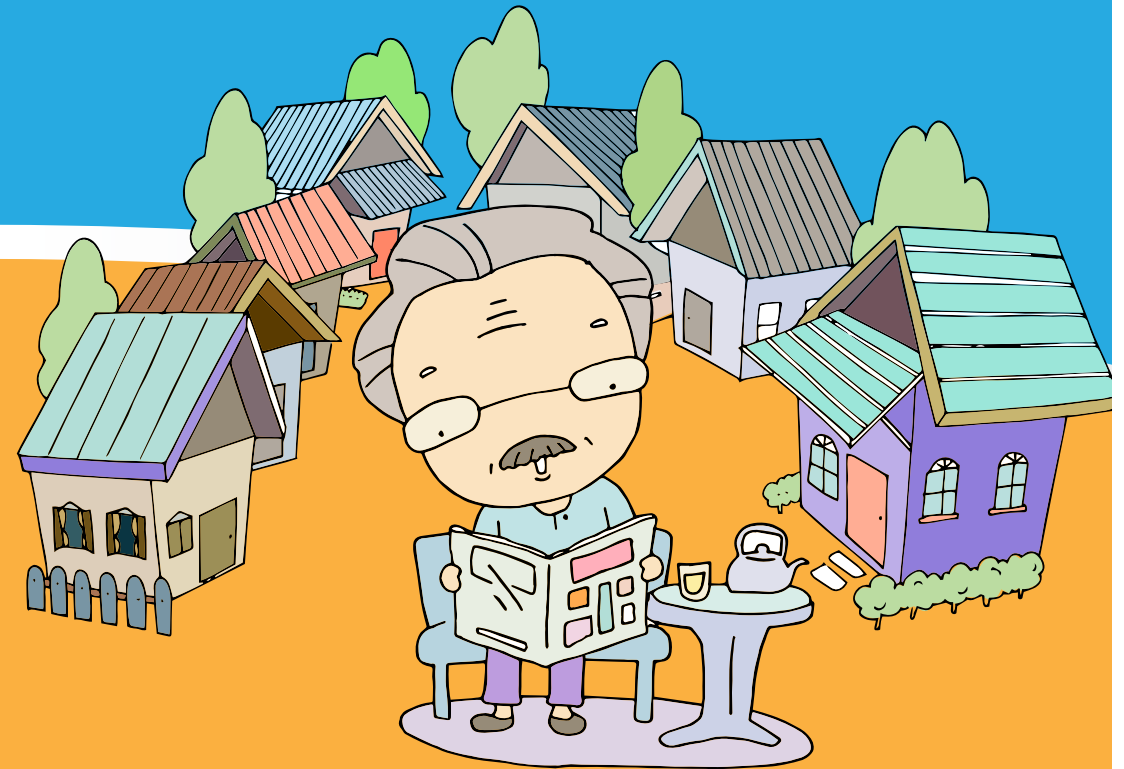
รายงาน



สรุปขั้นตอนการดำเนินงานสร้างภูมิคุ้มกันภัยทางสังคมให้แก่ผู้สูงอายุ

ลำดับ	ขั้นตอน/รายละเอียด	เป้าหมาย	วิธีการ	ผู้รับผิดชอบ		ผลความสำเร็จที่ต้องการ
				หลัก	ร่วม	
1.	อปท. สร้างความเข้าใจกับฝ่ายขับเคลื่อนงานในท้องถิ่น	- ฝ่ายบริหาร - สมาชิกสภา - เจ้าหน้าที่ - ผู้นำชุมชน - ตัวแทนผู้สูงอายุ - อาสาสมัคร/ จิตอาสา	ประชุม	อปท.	พมจ.	- มีผู้เข้าร่วมขับเคลื่อนงานที่มีความรู้ความเข้าใจ - อปท. มอบหมายหน้าที่ผู้รับผิดชอบดำเนินงาน
2.	อปท. สร้างความเข้าใจและความร่วมมือภายในชุมชน	- อาสาสมัคร/ จิตอาสา - ผู้สูงอายุ - ครอบครัวผู้สูงอายุ - ประชาชน	ประชาคม	อปท.	-	- ชุมชนให้ความเห็นชอบการดำเนินงาน - มีอาสาสมัคร/ จิตอาสา เข้าร่วมดำเนินงาน
3.	อปท. ออกคำสั่งแต่งตั้งคณะกรรมการ	- อปท. - ผู้นำชุมชน - อาสาสมัคร/ จิตอาสา - หน่วยงาน - ตัวแทนผู้สูงอายุ	คำสั่ง	อปท.	-	- มีองค์คณะพิจารณา/กำหนดแนวทางดำเนินงาน - มีผู้ปฏิบัติงาน
4.	อปท. ค้นหาและจำแนกผู้สูงอายุ แยกเป็น 3 ประเภท	- ผู้สูงอายุ 3 ประเภท • เสี่ยงภัย • กำลังประสบภัย • เคยประสบภัย	- ประชุมประเมินสภาพ - สังเกต	- คณะกรรมการ - ผู้ปฏิบัติงาน	อปท.	- สามารถระบุตัวผู้สูงอายุที่มีภัยหรืออาจมีภัยทางสังคม 3 ประเภท - กำหนดให้คณะกรรมการ/ผู้ปฏิบัติงานป้องกัน, ช่วยเหลือ, ฟื้นฟู, ผู้สูงอายุที่มีภัยทางสังคมเป็นรายบุคคล

ลำดับ	ขั้นตอน/รายละเอียด	เป้าหมาย	วิธีการ	ผู้รับผิดชอบ		ผลความสำเร็จที่ต้องการ
				หลัก	ร่วม	
5.	อปท. และคณะกรรมการอบรมผู้ปฏิบัติงาน	- ผู้ปฏิบัติงาน (อาสาสมัคร/จิตอาสา)	- อบรม	- อปท. - คณะกรรมการ	-	- ผู้ปฏิบัติงานและผู้ที่เกี่ยวข้องสามารถวิเคราะห์ปัญหาสาเหตุวางแผนปฏิบัติงานและติดตามผลได้
6.	อปท. ติดตามผลการดำเนินงาน และส่งพมจ.	- คณะกรรมการ - ผู้ปฏิบัติงาน	- คณะกรรมการ/ ผู้ปฏิบัติงาน ส่งรายงานประจำเดือน	- อปท.	-	- อปท. ได้ทราบรายงานผลการดำเนินงานทั้งกรณีเกิดภัยและไม่เกิดภัยเป็นประจำทุกเดือน - กรม ผส. บันทึกรายชื่อ อปท. ที่ได้จัดทำระบบสร้างภูมิคุ้มกันภัยทางสังคมให้แก่ผู้สูงอายุ





คำสั่งองค์การบริหารส่วนตำบลเหล่าหมี

ที่ ๗๗๖ /๒๕๕๘

เรื่อง แต่งตั้งคณะทำงานกำกับดูแลการดำเนินงานสร้างภูมิคุ้มกันภัยทางสังคมให้แก่ผู้สูงอายุ

ตามที่ กรมกิจการผู้สูงอายุ กระทรวงการพัฒนาสังคมและความมั่นคงของมนุษย์ ได้ดำเนินการชักจูงแผนเตรียมความพร้อมให้ชุมชนรู้เท่าทันภัยทางสังคม มีวิธีป้องกัน แก้ไขปัญหา และมีภูมิคุ้มกันภัยทางสังคม เพื่อให้ผู้สูงอายุและทุกคนในชุมชนมีความปลอดภัยในชีวิต ทรัพย์สิน และมีภูมิคุ้มกันภัยทางสังคม นั้น

เพื่อให้การดำเนินงานเกิดผลสัมฤทธิ์ มีระบบและต่อเนื่อง รวมทั้งส่งเสริมและสนับสนุนให้ชุมชนมีแนวทางการดำเนินงานเพื่อคุ้มครองภัยทางสังคมสำหรับผู้สูงอายุ ทั้งในด้านความรู้ที่จะป้องกันภัยทางสังคมที่อาจจะเกิดขึ้น การมีระบบและกลไกในการวางแผน ควบคุม ป้องกันปัญหาที่อาจเกิดขึ้น และติดตามสถานการณ์ภัยทางสังคมที่มีต่อผู้สูงอายุ เพื่อเป็นการลดปัจจัยที่ก่อให้เกิดความเสี่ยงภัยทางสังคม และป้องกันคุ้มครองให้ผู้สูงอายุไม่ต้องประสบปัญหาภัยทางสังคม จึงแต่งตั้งคณะทำงาน ดังนี้

๑. นายปราโมท ศรีมุกดา	ประธานคณะทำงาน
๒. นายนพพร แสงคำพระ	รองประธานคณะทำงาน
๓. นางวัชรี วงชารี	คณะทำงาน
๔. นายนิวัฒน์ ศรีสาส์กดี	คณะทำงาน
๕. นางพัชราภรณ์ เภญมาตย์	คณะทำงาน
๖. นางวีระนุช พลแรงฤทธิ์	คณะทำงาน
๗. นายแหวง ชาเสน	คณะทำงาน
๘. นางประยูติ สกฤตไทย	คณะทำงาน
๙. นางกนกดา แสงคำพระ	คณะทำงาน/เลขานุการ
๑๐. นางศุภัสสินันท์ บุญพันธ์	คณะทำงาน/ผู้ช่วยเลขานุการ

โดยให้คณะทำงานฯ มีหน้าที่ความรับผิดชอบดังนี้

ดำเนินการกำกับดูแลการดำเนินงานสร้างภูมิคุ้มกันภัยทางสังคมให้แก่ผู้สูงอายุในชุมชน

ทั้งนี้ ตั้งแต่วันที่นี้เป็นต้นไป

สั่ง ณ วันที่ ๑๗ สิงหาคม พ.ศ. ๒๕๕๘

(นายปราโมท ศรีมุกดา)

นายกองค์การบริหารส่วนตำบลเหล่าหมี

คณะผู้ดำเนินการโครงการ

ที่ปรึกษา

นายอนุสันต์ เทียนทอง

อธิบดีกรมกิจการผู้สูงอายุ

นายสัมพันธ์ สุวรรณทัต

รองอธิบดีกรมกิจการผู้สูงอายุ

นางปิยะพร เฉลิมช่วง

ผู้อำนวยการกองส่งเสริมสวัสดิการและคุ้มครองสิทธิผู้สูงอายุ

นายไพฑูรย์ พัชรอากาศ

ผู้อำนวยการกองส่งเสริมศักยภาพผู้สูงอายุ

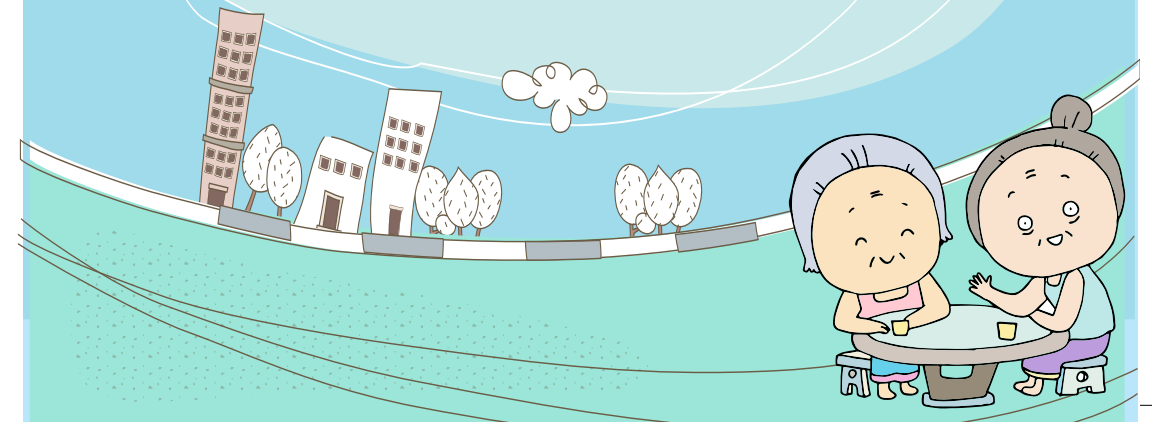
คณะผู้ดำเนินการ

นางสาวจิรฎา วิวัฒน์

นางสาวปิยะนุช นาคแก้ว

กลุ่มส่งเสริมระบบการดูแลและคุ้มครองทางสังคม

กองส่งเสริมสวัสดิการและคุ้มครองสิทธิผู้สูงอายุ



กรมกิจการผู้สูงอายุ
กระทรวงการพัฒนาสังคมและความมั่นคงของมนุษย์

ที่อยู่

539/2 อาคารมหานครยิบซัม ชั้น 20 ฝั่ง B ถ.ศรีอยุธยา

เขตราชเทวี กรุงเทพฯ 10400

โทรศัพท์ : 0 2642 4306 - 7

โทรสาร : 0 2642 4306

พิมพ์ครั้งที่ 1 : จำนวน 6,000 เล่ม

พิมพ์ที่ : โรงพิมพ์สำนักงานพระพุทธศาสนาแห่งชาติ

