





# หลักการและเหตุผล

ปัจจุบันประเทศไทยได้เข้าสู่สังคมผู้สูงอายุ และคาดว่าแนวโน้มจำนวนผู้สูงอายุจะเพิ่มขึ้นทุกปี โดยในปี 2565 จะมีจำนวนประชากรสูงอายุมากถึงร้อยละ 20 จากสถานการณ์ดังกล่าว ทำให้ประเทศไทยต้องหันมาให้ความสำคัญที่มาพร้อมกับการเข้าสู่สังคมผู้สูงอายุ แนวทางหนึ่งในการเตรียมความพร้อมการเข้าสู่สังคมผู้สูงอายุ คือ การส่งเสริมให้ผู้สูงอายุมีรายได้ และสนับสนุนให้ผู้สูงอายุสามารถในการพึ่งพาตนเองได้ของผู้สูงอายุ และการนำพลังของทุกภาคส่วนทั้งภาครัฐ ภาคธุรกิจ/เอกชน ภาคประชาสังคมตามแนวทางประชารัฐ ซึ่งรวมถึงการนำพลังของผู้สูงอายุที่ได้รับการส่งเสริมมีการรวมกลุ่มเป็นองค์กร/ชมรมผู้สูงอายุ เข้ามามีส่วนร่วมในการดำเนินงานอย่างบูรณาการ เพื่อส่งเสริมและพัฒนาคุณภาพชีวิต ทั้งในด้านเศรษฐกิจ สังคม สุขภาพและสิ่งแวดล้อม ที่เอื้อต่อการดำรงชีวิตประจำวันของผู้สูงอายุได้อย่างมีความสุข

แผนผู้สูงอายุแห่งชาติ ฉบับที่ 2 (พ.ศ. 2545 – 2564) ให้ความสำคัญกับการส่งเสริมการอยู่รวมกลุ่มและสร้างความเข้มแข็งขององค์กรผู้สูงอายุ ให้มีการส่งเสริมการจัดตั้งและดำเนินงานชมรมผู้สูงอายุและเครือข่ายโดยสนับสนุนกิจกรรมขององค์กรเครือข่ายผู้สูงอายุ และนโยบายกระทรวงการพัฒนาสังคมและความมั่นคงของมนุษย์ได้กำหนดนโยบายเชิงรุกที่ให้ความสำคัญกับการพัฒนาสังคมเชิงบูรณาการในระดับภูมิภาคและท้องถิ่นตามแนวทาง “ประชารัฐ” โดยมีนโยบายเร่งด่วนเพื่อการเตรียมความพร้อมรองรับสังคมผู้สูงอายุ และในการเสริมพลังประชารัฐโดยขับเคลื่อนกลไกประชารัฐด้าน



สังคมด้านการบูรณาการภาคีเครือข่ายทั้งภาครัฐ ภาคเอกชน และภาคประชาสังคม เพื่อพัฒนาคุณภาพชีวิตผู้สูงอายุอย่างครอบคลุม และนโยบายกรมกิจการผู้สูงอายุประเด็นยุทธศาสตร์ตามแผนกลยุทธ์กรมกิจการผู้สูงอายุ (พ.ศ.2560-2564) ที่มุ่งเน้นการพัฒนาระบบและกลไกการขับเคลื่อนงานด้านผู้สูงอายุอย่างมีบูรณาการและมีประสิทธิภาพการผลักดันทุกภาคส่วนให้มีส่วนร่วมเตรียมความพร้อมสู่สังคมสูงวัยอย่างมีคุณภาพ (การคุ้มครอง ส่งเสริม และสนับสนุนผู้สูงอายุ) พัฒนาภาคีเครือข่ายให้เข้มแข็งเพื่อยกระดับคุณภาพชีวิตผู้สูงอายุและพัฒนาประสิทธิภาพการบริหารจัดการงานด้านผู้สูงอายุเพื่อส่งเสริมและพัฒนาคุณภาพชีวิตผู้สูงอายุ

การสร้างพลังผู้สูงอายุ (Active Aging) การรวมกลุ่มของผู้สูงอายุในรูปแบบของชมรม เป็นแนวทางที่สำคัญในการเสริมสร้างเครือข่ายทางสังคมให้แก่ผู้สูงอายุ ทำให้ผู้สูงอายุยังคงมีส่วนร่วมในกิจกรรมทางสังคมอันเป็นประโยชน์ต่อการพัฒนาตน พัฒนากลุ่ม และพัฒนาสังคมโดยรวม สำหรับประเทศไทยนั้น ได้ให้ความสำคัญกับการส่งเสริมการรวมกลุ่มและการสร้างความเข้มแข็งของชมรมผู้สูงอายุ ซึ่งเป็นมาตรการหนึ่งภายใต้ยุทธศาสตร์การส่งเสริมและพัฒนาผู้สูงอายุ ในแผนผู้สูงอายุแห่งชาติ ฉบับที่ 2 พ.ศ.2545-2564 โดยมุ่งส่งเสริมการจัดตั้งชมรมผู้สูงอายุในชุมชนให้ทั่วถึง การส่งเสริมให้ชมรมจัดกิจกรรมอย่างต่อเนื่อง รวมทั้งส่งเสริมให้ผู้สูงอายุที่เป็นสมาชิกร่วมกิจกรรมที่ชมรมจัดขึ้นอย่างสม่ำเสมอ โดยการดำเนินงานของชมรมผู้สูงอายุจะสามารถดำเนินงานได้อย่างยั่งยืน ด้วยการประสานความร่วมมือและการทำงานร่วมกันกับองค์กรภาคีต่างๆ ตั้งแต่ภาครัฐ องค์กรปกครองส่วนท้องถิ่น ภาคเอกชน ภาคประชาสังคม องค์กรภาคีเหล่านี้จะเป็นตัวช่วยสนับสนุนการบริหารงาน



และกิจกรรมของชมรมผู้สูงอายุให้เกิดความสำเร็จตามแผนงานที่วางไว้ โดยเฉพาะภาคธุรกิจเอกชน ภายใต้แนวคิดความรับผิดชอบต่อสังคมของภาคธุรกิจ ในรูปแบบ Corporate Social Responsibility - CSR และการส่งเสริมธุรกิจ สังคมสำหรับผู้สูงอายุในรูปแบบของ Social Enterprise – SE ที่เน้นการ ร่วมพัฒนาชุมชนและสังคม โดยส่งเสริมบทบาทของภาคธุรกิจเอกชน ร่วมกับ ภาครัฐ และองค์กรเครือข่ายงานด้านผู้สูงอายุในการหนุนเสริมให้ชมรม ผู้สูงอายุสามารถขับเคลื่อนงานผู้สูงอายุได้อย่างเป็นรูปธรรม

กรมกิจการผู้สูงอายุ มีภารกิจหลัก คือ การส่งเสริมสนับสนุนให้ผู้สูงอายุ มีส่วนร่วมทางสังคม และนำเอาศักยภาพและพลังภูมิปัญญาของผู้สูงอายุมา สู่การสร้างคุณค่าทางเศรษฐกิจและสังคมให้แก่ประเทศ มีแนวทางคือ การส่งเสริมศักยภาพเครือข่าย ชมรมผู้สูงอายุ องค์กร อาสาสมัคร โดยประสานความร่วมมือกับสมาคมสภาผู้สูงอายุแห่งประเทศไทยฯ ซึ่งเป็นองค์กรกลางของ ชมรมผู้สูงอายุ และชมรมผู้สูงอายุภายใต้สาขาสมาคมสภาผู้สูงอายุฯ ประจำ จังหวัดทั่วประเทศ ซึ่งได้ร่วมกับสมาคมสภาผู้สูงอายุแห่งประเทศไทย ในพระราชูปถัมภ์สมเด็จพระศรีนครินทราบรมราชชนนี ซึ่งเป็นศูนย์กลางระหว่าง สมาคม ชมรมผู้สูงอายุในประเทศ และหน่วยงานทั้งภาครัฐและเอกชนที่ปฏิบัติงาน เกี่ยวกับผู้สูงอายุ ตลอดจนผู้สนใจในกิจการผู้สูงอายุในอันที่จะร่วมมือ ดำเนินกิจกรรมต่างๆ ที่ก่อให้เกิดประโยชน์ต่อสังคมและประเทศชาติ ประกอบ ด้วยสาขาสมาคมสภาผู้สูงอายุฯ ประจำจังหวัด 76 จังหวัด และสาขาสมาคม สภาผู้สูงอายุฯ ประจำกลุ่มเขต 6 กลุ่มเขต (กรุงเทพมหานคร) มีชมรมผู้สูง อายุในเครือข่ายสาขาสมาคมสภาผู้สูงอายุฯ จำนวน 25,827 ชมรม (ข้อมูล ณ วันที่ 31 ธันวาคม 2558 จากรายงานประจำปี 2558



สมาคมสภาผู้สูงอายุแห่งประเทศไทยฯ)

การเสริมพลังกลุ่มเครือข่ายชมรมผู้สูงอายุให้เป็นกลไกในการพัฒนาคุณภาพชีวิตผู้สูงอายุอย่างครอบคลุมทั้ง 4 มิติ ในด้านเศรษฐกิจ สังคม สุขภาพ และสภาพแวดล้อมได้อย่างมีประสิทธิภาพยิ่งขึ้น โดยใช้คณะทำงานขับเคลื่อนงานผู้สูงอายุในระดับจังหวัด ชมรมผู้สูงอายุ เป็นกลไกในการขับเคลื่อนงานผู้สูงอายุในระดับพื้นที่ และเพื่อให้การขับเคลื่อนงานผู้สูงอายุในระดับพื้นที่เป็นไปอย่างมีประสิทธิภาพยิ่งขึ้น จึงได้จัดทำโครงการประชุมเชิงปฏิบัติการเสริมพลังกลไกเครือข่ายชมรมผู้สูงอายุ ร่วมกับสมาคมสภาผู้สูงอายุแห่งประเทศไทย ในพระราชูปถัมภ์ฯ

การจัดเวทีในครั้งนี้มีวัตถุประสงค์เพื่อ 1.พัฒนาแนวทางการเสริมสร้างความเข้มแข็งของชมรมผู้สูงอายุทั่วประเทศเพื่อสนับสนุนการส่งเสริมและพัฒนาคุณภาพชีวิตผู้สูงอายุอย่างครอบคลุม ใน 4 มิติ ได้แก่ ด้านเศรษฐกิจ สังคม สุขภาพ สภาพแวดล้อม และส่งเสริมการมีส่วนร่วมรับผิดชอบต่อสังคมของภาคธุรกิจ เพื่อสร้างความเข้มแข็งของชมรมผู้สูงอายุ 2.เสริมพลังกลไกเครือข่ายชมรมผู้สูงอายุ เพื่อเพิ่มขีดความสามารถในการส่งเสริมและพัฒนาคุณภาพผู้สูงอายุในระดับพื้นที่ โดยกลุ่มเป้าหมายประกอบด้วยผู้สูงอายุจำนวน 100 คน รูปแบบการจัดงานประกอบด้วย การบรรยายพิเศษ การเสวนาและการประชุมระดมความคิดเห็น โดยมีการกำหนดขอบเขตเนื้อหา ประกอบด้วย สถานการณ์ปัจจุบันของชมรมผู้สูงอายุ ลักษณะกิจกรรมชมรมผู้สูงอายุใน 4 มิติ ประกอบด้วย มิติสุขภาพ มิติสังคม มิติเศรษฐกิจและมิติสภาพแวดล้อม การทำงานร่วมกับเครือข่าย หน่วยงานเครือข่ายชมรมผู้สูงอายุ รูปแบบเครือข่าย การมีส่วนร่วมกับสมาชิกชมรมผู้สูงอายุ



ปัญหาของการสร้างเครือข่ายชมรมผู้สูงอายุ ปัจจัยความสำเร็จของเครือข่าย และแนวทางการพัฒนาเครือข่ายชมรมผู้สูงอายุ รายงานสรุปเล่มนี้เป็นเพียง การนำเสนอผลและข้อเสนอที่ปรากฏจากงาน เพื่อเผยแพร่ให้ผู้ที่สนใจได้ ศึกษาเรียนรู้และใช้เป็นข้อมูลประกอบการดำเนินงานเรื่องการพัฒนาโลก เครือข่ายชมรมผู้สูงอายุ โครงการประชุมเชิงปฏิบัติการเสริมพลังกลไกเครือ ข่ายชมรมผู้สูงอายุ โดยได้รับงบประมาณสนับสนุนจาก กรมกิจการผู้สูงอายุ โดยทางคณะสังคมสงเคราะห์ศาสตร์ มหาวิทยาลัยธรรมศาสตร์ เป็นทีม วิทยากรกระบวนการและได้จัดทำบทสรุปการประชุมเล่มนี้



# ปาฐกถาพิเศษ

## เรื่อง ชมรมผู้สูงอายุกับการพัฒนาสังคม กับความมั่นคงของมนุษย์

โดย นายแพทย์วิชัย โชควิวัฒน์

ประเทศไทยเข้าสู่สังคมผู้สูงอายุ โดยยึดตามพระราชบัญญัติผู้สูงอายุที่เขียนไว้ว่า ผู้สูงอายุ คือ ผู้ที่มีอายุเกินกว่า 60 ปีขึ้นไป นายแพทย์บรรลพ ศิริพานิช ไก่กล่าวไว้ว่า ในสากลใช้คำว่า 60 ปีขึ้นไป หรือ 65 ปีขึ้นไป แต่ก็ไม่ได้ต่างกันแต่อยากชี้ให้เห็นว่าหากไปอ่านพระราชบัญญัติกับอ่านรายงานผู้สูงอายุจะเหลื่อมกัน 1 วัน โดยประเทศไทยเข้าสู่สังคมผู้สูงวัยตั้งแต่ ปี 2548 เนื่องจากมีจำนวนประชากรผู้สูงอายุมากกว่าร้อยละ 10 และในปี 2558 เพิ่มขึ้นเป็นร้อยละ 16.0 และในอีก 5 ปีข้างหน้า ประเทศไทยจะเข้าสู่สังคมผู้สูงวัยโดยสมบูรณ์คือ มีประชากรผู้สูงวัยร้อยละ 20 ของประชากรรวมทั้งหมด ในฐานะของการเป็นผู้สูงอายุนั้นการทำงานงานเพื่อผู้สูงอายุ โดยผู้สูงอายุเป็นเรื่องที่สำคัญซึ่งสอดคล้องกับหลักการประชาธิปไตย เรื่องของการเป็นประชาธิปไตยโดยประชาชนเพื่อประชาชน

ในการปาฐกถาได้หยิบเอาคำกล่าวของประธานาธิบดี เคนเนดี ที่กล่าวไว้ว่า “อย่าถามว่าประเทศจะให้อะไรกับท่าน แต่จงถามว่าท่านจะให้อะไรกับประเทศ” เช่นเดียวกัน ผู้สูงอายุจะต้องไม่ถามว่า “สภาจะให้อะไรกับผู้สูงอายุ” แต่ต้องถามว่า “ผู้สูงอายุจะให้อะไรกับประเทศกับชุมชน ประเทศจึงจะเจริญ” ผู้สูงอายุแต่ละคนทำอะไรได้เยอะ แต่ถ้ามารวมเป็นชมรมจะทำอะไรได้มากที่สุดตามหลักพุทธภาษิตว่า สามัคคีคือพลัง หรือ 1 บวก 1 ไม่ใช่สอง แต่ 1 บวก 1 เป็นมากกว่า สอง



โดยธรรมชาติของมนุษย์ขณะสัตว์ทั้งปวง เพราะมนุษย์เราเป็นตัวตรง มองเห็นได้ไกลกว่า และมีเท้าที่อิสระ และต่อสู้อศัตรูได้ 2 มือ นอกจาก 2 มือแล้วยังพัฒนามือให้หัวแม่มือแตะทุกนิ้วได้ มนุษย์เราจึงทำอะไรได้หลายอย่าง ทำอะไรก็มั่นคง นอกจากนี้ยังมีสมองที่สุดยอมทำให้มนุษย์มีความฉลาด สามารถพูดและเขียนได้ ทำให้มนุษย์ขณะสัตว์ทั้งหมดบนโลกนี้ นอกจากนี้ มนุษย์ยังมีการรวมกลุ่ม และมีการรวมตัวกันเป็นครอบครัวและตระกูล จากนั้น หากจะทำงานพัฒนาเราต้องมีหลักในการพัฒนา โดยขอเสนอหลักของสหประชาชาติ ของ UNPD โดยมีการสรุปว่า การจะพัฒนาได้ต้องทำ 4 อย่าง 1) การพัฒนาตัวคน 2) การพัฒนาให้เป็นกลุ่ม ชุมชน องค์กร 3) เชื่อมโยงเป็นเครือข่าย 4) การสร้างสภาพแวดล้อมให้เอื้อต่อการทำงาน จะทำให้การพัฒนาไปได้และยั่งยืน จึงอยากฝากให้ทุกท่านพัฒนาตามแนวทางนี้เพื่อให้งานผู้สูงอายุได้ผลดี การเก่งคนเดียวไม่ทำให้เกิดการพัฒนาที่ยั่งยืน ดังเช่นที่ นายแพทย์บรรลุ ศิริพานิชกล่าวไว้ว่า “ชีวิตสั้น สถาบันยืนยาว” ในวันหนึ่งผู้สูงอายุก็ตายจากไป แต่องค์กรยังอยู่หรือชุมชนผู้สูงอายุยังอยู่ต่อไป งานหลายอย่างมันใหญ่และยากการทำงานคนเดียวย่อมทำไม่ได้ ต้องมารวมกลุ่มกันทำการทำงานที่ผ่านมาในเรื่องผู้สูงอายุ เป็นเรื่องของการออม การทำอารยะสถาปัตยกรรม การเกิดพระราชบัญญัติ การดูแลเรื่องการจ่ายเบี้ยยังชีพ เป็นต้น

ในปัจจุบันมีสภาผู้สูงอายุ และสาขาสภาผู้สูงอายุที่เราพร้อมกันทำงานแต่ไม่มีงบประมาณ มีสมอง ภาครัฐจะต้องมาเสริมเรื่องงบประมาณ จึงมีการเสนอว่าหากนำเงินจากกองทุนมาสมทบชมรมผู้สูงอายุเดือนละ 1000 บาท ต่อ 1ชมรม ต่อ 1 เดือนและมีการกำหนดกิจกรรมร่วมกัน จะทำให้ชมรมฯมีส่วนในการพัฒนาสังคมและความมั่นคงของมนุษย์อย่างเข้มแข็ง โดยเป็นข้อเสนอที่ทางสภาผู้สูงอายุได้พยายามเสนอไปเพื่อพิจารณา

# การอภิปราย

## เรื่อง วิวัฒนาการของชมรมผู้สูงอายุ

โดย ศาสตราจารย์เกียรติคุณนายแพทย์ พงษ์ศิริ ปรารธนาดี

กระผมรู้สึกดีใจเป็นพิเศษที่กรมกิจการผู้สูงอายุเป็นเจ้าภาพในการจัดงานในวันนี้ เราจะเห็นว่าชมรมผู้สูงอายุที่เกิดขึ้นในประเทศไทยมีวิวัฒนาการมาตั้งแต่การประชุมสมัชชาโลกครั้งที่ 1 ซึ่งตอนนั้นประเทศตะวันตกกลายเป็นสังคมผู้สูงอายุไปเกือบหมดแล้ว และมีความคิดว่าประเทศกำลังพัฒนาจะเป็นสังคมผู้สูงอายุในอนาคต เรื่องนี้เกิดขึ้นเมื่อ 20 กว่าปีมาแล้ว เมื่อเสร็จสิ้นการประชุมสมัชชาโลก รัฐบาลตระหนักในเรื่องนี้เป็นอย่างดีว่าจะทำอะไรทำให้เกิดชมรมผู้สูงอายุขึ้นได้อย่างไร โดยนายแพทย์ประสพ รัตนากร ท่านสนใจเรื่องนี้มากและเริ่มก่อตั้งชมรมผู้สูงอายุขึ้นแห่งแรกในสถาบันประสาทวิทยาเป็นแห่งแรก และหลังจากนั้นกระทรวงสาธารณสุขมีนโยบายให้โรงพยาบาลใหญ่จัดตั้งชมรมผู้สูงอายุขึ้นมาก และให้มีกิจกรรม เราไม่รู้หรอกว่าความเข้มแข็งของชมรมผู้สูงอายุคืออะไรนอกจากการรวมตัวกันเป็นกลุ่มเป็นก้อน ก่อนที่จะมีสภาผู้สูงอายุ มีชมรมฯเกิดขึ้นมากมายในโรงพยาบาล ต่อมามีการหารือว่าน่าจะมีแกนกลางทำหน้าที่ในการประสานเครือข่ายชมรม จึงเกิดสภาขึ้นในปี 2532 ซึ่งชมรมต่างๆในโรงพยาบาลจึงเข้ามาเป็นสมาชิกของสภา และเมื่อมีจำนวนมากขึ้น ในปี 2535 จึงริเริ่มให้มีสาขาขึ้นมา โดยกรมประชาสงเคราะห์รับหน้าที่เป็นคนหาผู้แทนที่จะมาดูแลสาขาในแต่ละจังหวัด โดยอาจจะเลือกจากประธานชมรมผู้สูงอายุในจังหวัดนั้นๆ

จากประสบการณ์ของผมที่ได้รับเลือกให้เป็นประธานภาคโดยที่ไม่รู้ว่าหน้าที่คืออะไร แต่ผมใช้ประสบการณ์ที่เชียงใหม่ ซึ่งตอนนั้นมีชมรมอยู่ 3 -4 ชมรม โดยแต่ละชมรมแข่งกันใหญ่ว่าทำอะไรให้มีสมาชิกชมรมมากๆ โดย

มีจำนวน 1,000 ถึง 5,000 แต่มีคนมาประชุมแค่ 200 กว่า การทำงานแบบนี้ไม่ประสบความสำเร็จเพราะเน้นปริมาณ ต่อมาการเกิดชมรมจึงขยายต่อมา เป็นชมรมในระดับอำเภอ โดยการรวมตัวแต่ละอำเภอต้องมีการกระจายไปที่ ตำบล ดังนั้น ในหลักการใหญ่ที่จะทำให้ชมรมเข้มแข็งคือ การรวมกลุ่มเป็นเรื่องที่ทำให้เกิดพลังอย่างชัดเจน

ชมรมฯ ช่วยหาอะไรได้บ้าง ที่ผ่านมามีชมรมเกิดขึ้น แต่ยังไม่มีเครือข่าย แต่ละชมรมทำกิจกรรมกันเองภายในชมรม ดังนั้นกิจกรรมจึงเป็นเรื่องสำคัญ อาจจะเป็นเรื่องของเศรษฐกิจ ทำมาเพื่อจำหน่ายและเพิ่มรายได้ได้ แต่สิ่งที่อยากให้ทุกท่านมองเห็นคือ การรวมกลุ่มที่ทำให้เกิดกิจกรรม กิจกรรมมีความสำคัญมากเพราะทำให้เกิดการเปลี่ยนแปลงและปรับบทบาท ผู้สูงอายุได้มารวมกลุ่มและทำกิจกรรมซึ่งทำให้เกิดความสุข เป้าหมายของชมรมนอกจากพัฒนาตนเองแล้ว ยังทำให้เกิดความสุข ดังนั้น กรพัฒนาชมรมที่เกิดขึ้นจึงเน้นการทำงานร่วมกับเครือข่าย เราไม่อยากให้ชมรมทำงานด้วยตนเอง ปัจจุบันทุกหน่วยงานต้องการมีชมรมเป็นของตัวเอง การดำเนินงานชมรมฯหลักต้องนึกถึงอุดมการณ์ โดยชมรมต้องเป็นของผู้สูงอายุ บริหารโดยผู้สูงอายุและเพื่อประโยชน์ของชมรม หากเป็นของคนอื่น ผู้สูงอายุจะขาดอิสระในการบริหารจัดการ ดังนั้น เวลาจะคัดเลือกชมรม ประธานต้องพยายามดูให้ดีและมีการกำหนดตัวชี้วัดมาตรฐานของชมรมผู้สูงอายุ

ในทัศนะของผมชมรมผู้สูงอายุที่ประสบความสำเร็จคือ มีโครงการและสามารถเขียนขอเงินสนับสนุนจากแหล่งทุนได้ หากรู้จักวิธีการเขียนมีส่วนช่วยให้เกิดความเข้มแข็งได้เป็นอย่างดี ดังนั้นทำอย่างไรที่จะคือให้ชมรมฯ ยั่งยืน ปัญหาที่เจอคือ เมื่อเปลี่ยนผู้นำชมรมแย่ทันที เป็นปัญหาที่สำคัญ อีกเรื่องหนึ่งที่ยากฝากไว้คือ โครงการของหน่วยงานราชการมีการลดหลั่นกันลงไปในพื้นที่ ชมรมที่อยู่ในตำบลจึงเป็นหัวใจของชมรม ดังนั้น หากต้องการพัฒนาต้องดึงคนที่อยู่ในตำบลให้มาเข้าร่วมเป็นสมาชิก

ในส่วนของหมู่บ้านบางที่ชมรมระดับตำบลมีสมาชิก 500-1000 คน ซึ่งถือว่าเป็น  
ผิดหลัก ควรกระจายไปตามหมู่บ้าน เป็นชมรมระดับหมู่บ้าน นอกจากนี้ใน  
เรื่องของกิจกรรมอยากฝากเมนูออกเป็น 4 ประเภท ได้แก่ 1) กิจกรรมการ  
พัฒนาตนเอง ประกอบด้วย กิจกรรมในมิติเรื่อง สุขภาพ สังคม เศรษฐกิจและ  
สภาพแวดล้อม 2) กิจกรรมเพื่อพัฒนาผู้อื่น 3) กิจกรรมเพื่อพัฒนาชุมชน 4)  
กิจกรรมเพื่อพัฒนาสังคม

# การอภิปราย

## เรื่อง ปัญหา อุปสรรคและความท้าทาย

โดย ศาสตราจารย์ศศิพัฒน์ ยอดเพชร

การนำเสนองานในวันนี้มาจากบทเรียน ผลงานวิจัย โดยดิฉันเริ่มงานผู้สูงอายุเมื่อปี 2530 เกือบ 30 ปีแล้วที่ทำให้ได้เรียนรู้งานชมรมผู้สูงอายุว่าเป็นอย่างไร ในภาพลักษณ์ของดิฉันมีความเห็นว่า เหมือนพุงอ้วน และขาเล็ก เหมือนคนที่จะต้องไปออกกำลังกายอีกเยอะ

ในความหมายคือ การรวมกลุ่มของผู้สูงอายุที่มีอายุ 60 ปีบริบูรณ์ขึ้นไป จำนวนไม่น้อยกว่า 30 คนขึ้นไป จะเห็นว่าการรอบชมรมไม่ได้ใหญ่ แต่เราจะพบว่าชมรมที่มีสมาชิกเป็นพันคนแต่เวลาประชุมมาเพียงแค่ 100-200 คน การจัดตั้งชมรมผู้สูงอายุมีวัตถุประสงค์เพื่อมุ่งเน้นการพบปะและทำกิจกรรมที่เป็นประโยชน์ของสมาชิก ดังนั้นในกรอบการจัดตั้งไม่ได้ใหญ่ แต่เมื่อมาดูโครงสร้างชมรมผู้สูงอายุมีอยู่หลายรูปแบบ เช่น ในแบบปกติ จะมีกรรมการตามโครงสร้างมากกว่าเกือบ 10 คน ในอีกรูปแบบหนึ่งมีโครงสร้างกรรมการใหญ่มากเกือบ 20 คน ในแบบที่ 3 มีโครงสร้างในระดับอำเภอ ระดับตำบล และระดับหมู่บ้าน แต่ไม่ได้ทำแบบเครือข่ายแต่ทำในลักษณะของสายบังคับบัญชา และยังมีการตั้งชมรมโดยมีชมรมอาสาสมัครช้อนกันอยู่และประสานงานกันในแนวตั้ง ในจุดนี้ทำให้องค์กรอึดอัด

จากข้อมูลดังกล่าวดิฉันได้วิเคราะห์และอยากฝากทุกท่านไปพิจารณาว่าองค์กรสมัยใหม่เป็นองค์กรที่ไม่เทอะทะ ดังนั้น ชมรมฯจะมีการปรับตัวอย่างไร การดำเนินงานของชมรมส่วนใหญ่เน้นการประชุมอย่างสม่ำเสมอ แต่การจัดกิจกรรมสำหรับสมาชิก เช่น เรื่องนันทนาการ ความรู้ กลับจัดตามวาระและโอกาส ยกเว้นการสร้างเสริมสุขภาพที่เกิดขึ้นทุกเดือน ด้วยเหตุนี้จึงขัดแย้งกับ

วัตถุประสงค์ของชมรม เพราะการจัดกิจกรรมแก่สมาชิกเกิดตามวาระโอกาส  
ทั้งที่ในความเป็นจริงควรเกิดขึ้นอย่างสม่ำเสมอ

ในประเด็นต่อมา กิจกรรมมีความหลากหลายแต่ที่ตั้งส่วนใหญ่อยู่บ้าน  
ประธานหรือกรรมการ ยกเว้นชมรมที่อยู่ในโรงพยาบาลหรือศูนย์พัฒนา  
คุณภาพชีวิตก็มีบ้าง แต่ส่วนใหญ่จะวิ่งมาที่บ้านท่านประธาน และมีการ  
แสวงหาและใช้งบประมาณค่อนข้างจำกัด โดยต่ำสุดใน 1 ปี มีชมรมฯที่ใช้งบ  
ประมาณ 1,500 บาท จะเห็นได้ว่าเป็นชมรมที่ไม่ใช้งบประมาณอะไรให้ ทั้ง  
สถานที่และงบเป็นภาระของประธานทั้งสิ้น ในส่วนของโครงการ ทุกชมรมฯ  
จะบ่นเรื่องกองทุนผู้สูงอายุที่ขอไปไม่เคยได้ แต่ชมรมมีการระดมทุนของ  
สมาชิกและชมรม กรรมการร่วมลงขันเป็นสิ่งที่ทำเป็นประจำ ในส่วนของชมรม  
ที่มีโครงสร้างซ้อนกับฅาปนกิจจะมีข้อดีเพราะนำกำไรที่ได้มาแบ่งให้ชมรมฯ  
ใช้ในการบริหารจัดการ การให้บริการการจัดจำหน่ายผลิตภัณฑ์ มีการจัด  
กิจกรรมระดมทุน มีการหาเงินเข้าชมรมโดยการซื้อสลากออมสิน เก็บค่าปรับ  
ดังนั้น การแสวงหาเงินเป็นเรื่องที่เป็นปัญหา

นอกจากนี้ ดิฉันยังทำวิจัยเรื่องติดตามสิทธิผู้สูงอายุและเคยมีการ  
สอบถามเรื่อง หากชมรมจะได้เงินจากส่วนกลางจะขอสักเท่าไร ส่วนใหญ่  
ตอบว่าต่ำสุดขอเงิน 10,000 บาทต่อปีก็ยั้งดี เป็นค่าโทรศัพท์ ค่าประสานงาน  
ค่าพิมพ์งาน ฯลฯ ซึ่งตรงนี้เงินน่าจะมาจากกองทุนและกองทุนน่าจะจ่ายให้  
ได้ ด้วยเหตุนี้สรุปได้ว่า

ประธานและกรรมการชมรมผู้สูงอายุจึงเป็นคนที่เสียสละมาก มีจิตอาสา  
มีบารมี เป็นคนรอบรู้ เพราะต้องไปขอความช่วยเหลือคนอื่นในชุมชนให้เกิด  
กิจกรรมขึ้นได้

ชมรมจึงเป็นลักษณะที่อู้อาย ทำอะไรก็ไม่คล่องตัว ทรัพยากรก็ไม่มี ดัง  
นั้น ปัญหาที่เกิดขึ้น ประกอบด้วย

1. ปัญหาเชิงพื้นที่ มีความขัดแย้งในชมรม กรรมการกับสมาชิกไม่ลง

รอยกัน มีความขัดแย้งกับชุมชนกับสมาชิกชมรม ทำให้ชมรมเสื่อมสลายไปในที่สุด

1.1 การบริหารที่ไม่มีประสิทธิภาพ ประกอบด้วย ขาดผู้นำในการบริหารองค์กร ขาดงบประมาณ ขาดการติดต่อกับสมาชิก ขาดความโปร่งใส ขาดแกนนำในการทำกิจกรรม

1.2 คณะกรรมการขาดความรู้ ในต่างจังหวัดต้องการความรู้มากแต่

1.3 ปัญหาส่วนบุคคล เช่น การมีภาระด้านการงานของผู้สูงอายุในช่วงที่ต้องประกอบอาชีพ สมาชิกมีฐานะยากจน สุขภาพของผู้สูงอายุและการชราภาพ ไม่เข้าใจวัตถุประสงค์ของชมรม ขาดการมีส่วนร่วม

1.4 ผู้นำท้องถิ่นไม่ให้ความสำคัญ

1.5 ขาดวิทยากรให้ความรู้

1.6 สถานที่ตั้งชมรมคับแคบ

1.7 ขาดวัสดุในการดำเนินงาน

2. ปัญหาเชิงโครงสร้าง

ในการทำงานมองว่าชมรมเป็นเครือข่ายกับสภาผู้สูงอายุและสมาคมสภาผู้สูงอายุประจำจังหวัด และชมรมในจังหวัด ในการทำงานเป็นเครือข่ายไม่ใช่การสั่งการแบบแนวดิ่ง แต่จะต้องมาร่วมทำงานด้วยกัน แต่ผลการศึกษาพบว่า ในใบสมัครมีการเขียนว่า ชมรมผู้สูงอายุยินดีทำงานตามข้อกำหนดของสภาฯทุกประการ สะท้อนให้เห็นว่ายังคงเป็นแบบสั่งการ จึงมานั่งคิดทบทวนว่าเครือข่ายต้องเป็นพี่เลี้ยงที่ทำงานไปด้วยกันในระดับจังหวัด และได้มีการวิเคราะห์ในส่วนของการทรวงการพัฒนาสังคมและความมั่นคงของมนุษย์ มีการสั่งงานไปที่พมจ.และมีการส่งไปที่ชมรมผู้สูงอายุ โดยส่วนใหญ่ไม่ได้ทำงานด้วยกัน แต่เป็นการทำงานในลักษณะสั่งการ ความสัมพันธ์เป็นแบบแนวดิ่ง

ในส่วนของเครือข่ายระดับพื้นที่ ประกอบด้วย องค์กรปกครองส่วนท้องถิ่น พัฒนาสังคมและความมั่นคงของมนุษย์ องค์กรพัฒนาเอกชน หน่วยงานราชการอื่น และหน่วยงานด้านสาธารณสุข ทั้งหมดที่กล่าวมาคือปัญหาในระดับโครงสร้าง

ข้อท้าทาย ควรมาคิดทบทวนใหม่ โดยใช้หลัก America First ให้เปลี่ยนเป็น ชมรมผู้สูงอายุ First ปัจจัยผลักดันที่สำคัญคือ การเป็นสังคมผู้สูงอายุแบบสุดยอด คือ ร้อยละ 25 ของประชากรในปี 2565 หมายความว่าผู้สูงอายุมีจำนวนมาก วิถีชีวิตของคนเปลี่ยนไป ผู้สูงอายุในอนาคตเป็นคนมีการศึกษาดังนั้น รูปแบบกิจกรรมต้องเปลี่ยน ซึ่งนำมาผนวกกับแนวคิด Thailand 4.0 เป็นวิสัยทัศน์เชิงนโยบายการพัฒนาเศรษฐกิจแนวใหม่ เน้นให้มีรายได้สูง ดังนั้น เราเรียกว่า การขับเคลื่อนด้วยนวัตกรรม จึงมีคำใหม่เกิดขึ้นมากมาย มีการปรับปรุงเกษตรให้เป็นผู้ประกอบการและมาเกี่ยวกับชมรมในเรื่องของการขับเคลื่อนด้วยเทคโนโลยี มีการขึ้นทะเบียนคนจนที่ไม่ให้ตกไปที่ตะขாய ความยากจนจึงไปใช้ระบบออนไลน์ทั้งหมด และภายใต้แนวคิดนี้ ต้องขับเคลื่อนด้วยแนวคิดประชารัฐ คือ การที่เอกชน การเงิน ธนาคารประชาชน สถาบันการศึกษามาผนึกกำลังกันผ่านโครงการ ผ่านความร่วมมือ ผ่านกิจกรรม

แนวคิด CSR และ SE จึงมีความพยายามให้ชมรมมองไปถึงจุดนี้ โดยใน CSR มี 3 ระดับ 1) CSR- after -process 2) CSR- in -process 3) CSR- as- process ซึ่งพัฒนาไปเป็น SE ในประเทศไทยโครงการดอยตุงเป็นโครงการที่ดั่งภูมิปัญญาผู้สูงอายุมาทำ และนำกำไรจากผลิตภัณฑ์มาแบ่งกัน และในระดับที่ง่ายที่สุดคือ กิจการของพระพยอมกัลยาโน เรียกว่า ตลาดนัดคนจน ดังนั้น ชมรมจะพัฒนาไปถึงจุดนั้นหรือไม่ เป็นสิ่งที่ต้องคิดต่อ

นอกจากนี้ รูปแบบการบริหารจัดการชมรมจะเป็นแบบไหน ในขณะที่การบริหารเป็นแบบภาครัฐแต่ตัวองค์กรเป็นองค์กรประชาชน ภาครัฐจะเข้า



มามีบทบาทอย่างไร และสุดท้าย จะทำงานร่วมภาคประชาสังคมอย่างไร จึง  
อยากฝากให้ทุกท่านคิดว่าชมรมฯจะเดินหน้าไปอย่างไร

# ชมรมผู้สูงอายุ

ชมรมผู้สูงอายุ คือ การรวมกลุ่มผู้สูงอายุที่มีอายุเกิน 60 ปี บริบูรณ์ขึ้นไป ตั้งแต่ 30 คนขึ้นไป ทั้งหญิงและชาย และวัยที่มีอายุระหว่าง 25-59 ปี ไม่เกิน 1 ใน 4 ของสมาชิกที่มีอายุเกิน 60 ปีขึ้นไป

วัตถุประสงค์ของการรวมกลุ่มเป็นชมรม เพื่อให้สมาชิก มาพบปะสังสรรค์และดำเนินกิจกรรมที่ก่อให้เกิดประโยชน์ ทั้งต่อตนเองและผู้อื่นเพื่อให้เกิดความคุ้นเคย รักใคร่ มีความสามัคคี ความเบิกบาน หายเหงา และเกิดความสุข

กิจกรรมที่สำคัญ คือ กิจกรรมทางศาสนา กิจกรรมนันทนาการ กิจกรรมการเสริมสร้างสุขภาพ กิจกรรมเสริมรายได้ กิจกรรมประเพณีวัฒนธรรมท้องถิ่นและภูมิปัญญา กิจกรรมท่องเที่ยว กิจกรรมจิตอาสา กิจกรรมการกุศล และกิจกรรมเกี่ยวกับสวัสดิการชุมชน ฯลฯ



# ลักษณะกิจกรรมชมรมผู้สูงอายุ

การจัดตั้งชมรมในระยะแรก ควรจัดทำกิจกรรมที่เป็นความต้องการของสมาชิกก่อน ในลักษณะกิจกรรมทั่วไป แล้วค่อยพัฒนาไปสู่กิจกรรมเชิงพัฒนา โดยมีตัวอย่างกิจกรรมดังนี้

## ตัวอย่างกิจกรรมทั่วไปและกิจกรรมเชิงพัฒนา

กิจกรรมทั่วไป	กิจกรรมเชิงพัฒนา
การประชุมกรรมการและสมาชิกตามปกติ, การออกกำลังกาย, การเลี้ยงอาหารกันเอง, กิจกรรมนันทนาการ, การขอคำปรึกษา, การฟังการบรรยายจากวิทยากร, การบริจาคเงินของสมาชิกเพื่อทำกิจกรรม, การศึกษาดูงานชมรมอื่นๆ, การดูงานและทัศนศึกษา, การทำกิจกรรมที่สนองต่อนโยบายภาครัฐ, การทำงานกับกลุ่มสมาชิกในชุมชน	การประชุมระดมสมอง และข้อเสนอแนะ ร่วมคิด ร่วมทำ ร่วมแก้ไข ปัญหาจากสมาชิก, การเป็นแกนนำโดยนำผู้อื่นออกกำลังกาย, การไปเลี้ยงอาหารผู้ด้อยโอกาสและช่วยเหลือผู้อื่น, กิจกรรมเพื่อพัฒนาชุมชน/สังคม, การให้คำปรึกษา, การเป็นวิทยากร บรรยาย และถ่ายทอดให้ผู้อื่น, การทำโครงการโดยการคิดหาแหล่งทุนจากภายนอก, การเป็นแหล่งศึกษาดูงาน ศูนย์การเรียนรู้ให้กับชมรมและกลุ่มอื่นๆ, การประยุกต์ความรู้และนำไปใช้กับชมรมอย่างเหมาะสมกับชมรมของตนเอง โดยร่วมคิดร่วมทำ, การทำงานเชิงรุก และบูรณาการในการพัฒนาชุมชน, ชมรมทำงานร่วมกับเครือข่ายผู้สูงอายุในตำบล อำเภอ จังหวัด และ เครือข่ายอื่นๆ



# สถานการณ์ชมรมผู้สูงอายุ

จากเวทีการประชุมเชิงปฏิบัติการเสริมพลังกลไกเครือข่ายชมรมผู้สูงอายุ มีการแลกเปลี่ยนเกี่ยวกับสถานการณ์ชมรมผู้สูงอายุ ปัจจุบันมีชมรมผู้สูงอายุจำนวนมากไม่น้อยที่ไม่สามารถดำเนินกิจกรรมของชมรมได้ เนื่องจากประธานชมรมมีปัญหาเรื่องสุขภาพ กรรมการชมรมขาดการติดต่อประสานงานเป็นเวลานาน ทำให้การดำเนินงานไม่ต่อเนื่องและกลายเป็นชมรมที่มีแต่ชื่อ ในขณะที่เดียวกันมีชมรมผู้สูงอายุจำนวนมากที่มีความเข้มแข็งและสามารถพัฒนาให้เกิดกิจกรรมและมีการสร้างเครือข่ายในการทำงาน โดยปัจจุบัน ชมรมผู้สูงอายุที่ประสบความสำเร็จส่วนใหญ่ เป็นชมรมที่ให้ความสำคัญกับการทำงานร่วมกับหน่วยงานทั้งภายในและภายนอกชมรม จนเกิดเป็นเครือข่ายชมรมผู้สูงอายุ นอกจากนั้น ในเวทีแลกเปลี่ยนทำให้เห็นด้วยว่า กิจกรรมของชมรมผู้สูงอายุมีความหลากหลายมากขึ้น ไม่ใช่แค่การรวมกลุ่มออกกำลังกายอย่างที่หลายคนเข้าใจ แต่มีกิจกรรมหลายประเภท เป็นทางเลือกแก่สมาชิก และกิจกรรมยังครอบคลุมทั้ง 4 มิติ ประกอบด้วย มิติสุขภาพ มิติสังคม มิติเศรษฐกิจ มิติด้านสิ่งแวดล้อม โดยมีรายละเอียดดังนี้

# การประสานงานกับเครือข่ายในมิติต่างๆ

## มิติด้านสุขภาพ



1. เครือข่ายป้องกัน/ ฝ้าระวังโรค
2. การฝึกอบรมความรู้ทักษะการดูแลผู้สูงอายุ ที่บ้านหรือเพื่อนช่วยเพื่อน
3. การฝึกอบรมแก่อาสาสมัครในชุมชน
4. การออกกำลังกาย บริหารร่างกายและนันทนาการลดการเกิดโรค ออกกำลังกาย สมาธิบำบัด วารีบำบัด
5. การเยี่ยมเยือนเพื่อนสมาชิก
6. การดูแลผู้สูงอายุที่ติดเตียงหรือมีสภาวะพึ่งพิง

7. เครือข่ายสร้างเสริมสุขภาพ มีการเยี่ยมประเมินเฉพาะกิจ เช่นการประเมินผลด้านสุขภาพ
8. มีเครือข่ายการให้ความรู้การดูแลสุขภาพและการแนะนำให้คำปรึกษาเรื่องปัญหาสุขภาพกับครอบครัวและดูแลผู้สูงอายุในชุมชนและชมรม เช่น การสอนการดูแลผู้สูงอายุติดเตียงที่บ้าน ปลุกผักสวนครัว ปลอดภัยไว้กินเอง
9. เครือข่ายพัฒนาจิตปฏิบัติธรรม
10. นโยบายกระทรวงสาธารณสุข ใช้หลัก 3c care giver care management care plan
11. เครือข่ายเจ้าหน้าที่เยี่ยมตรวจผู้สูงอายุตามบ้าน

## มิติด้านสังคม



1. เครือข่ายป้องกัน/ เผื่อระวังโรค
2. การฝึกอบรมความรู้ทักษะการดูแลผู้สูงอายุ ที่บ้านหรือเพื่อนช่วยเพื่อน
3. การฝึกอบรมแก่อาสาสมัครในชุมชน
4. การออกกำลังกาย บริหารร่างกายและนันทนาการลดการเกิดโรค ออกกำลังกาย สมาธิบำบัด วารีบำบัด
5. การเยี่ยมเยียนเพื่อนสมาชิก
6. การดูแลผู้สูงอายุที่ติดเตียงหรือมีสภาวะพึ่งพิง
7. ให้ความรู้ การทำอาหารท้องถิ่นและเกี่ยวกับด้านอาชีพวิธีการทำดอกไม้ อาหารไทย และงานหัตถกรรม
8. ส่งเสริมทักษะอาชีพให้ความรู้การประกอบอาชีพผู้สูงอายุ

## มิติด้านเศรษฐกิจ



1. การถ่ายทอดภูมิปัญญาและทักษะอาชีพแก่ชุมชน
2. การเข้าถึงแหล่งงานและการมีรายได้และมีงานทำ
3. การรวมกลุ่มออกแบบและพัฒนาผลิตภัณฑ์สินค้าในชุมชน
4. การฝึกทักษะอาชีพแก่ผู้สูงอายุในชุมชน
5. การจัดหาตลาดเพื่อรองรับสินค้าและผลิตภัณฑ์ของผู้สูงอายุ
6. การจำหน่ายสินค้าและผลิตภัณฑ์ในวันสำคัญต่างๆของผู้สูงอายุและของจังหวัด
7. ให้ความรู้ การทำอาหารท้องถิ่นและเกี่ยวกับด้านอาชีพวิธีการทำดอกไม้ อาหารไทย และงานหัตถกรรม
8. ส่งเสริมทักษะอาชีพให้ความรู้การประกอบอาชีพผู้สูงอายุ



# มิติด้านสิ่งแวดล้อม

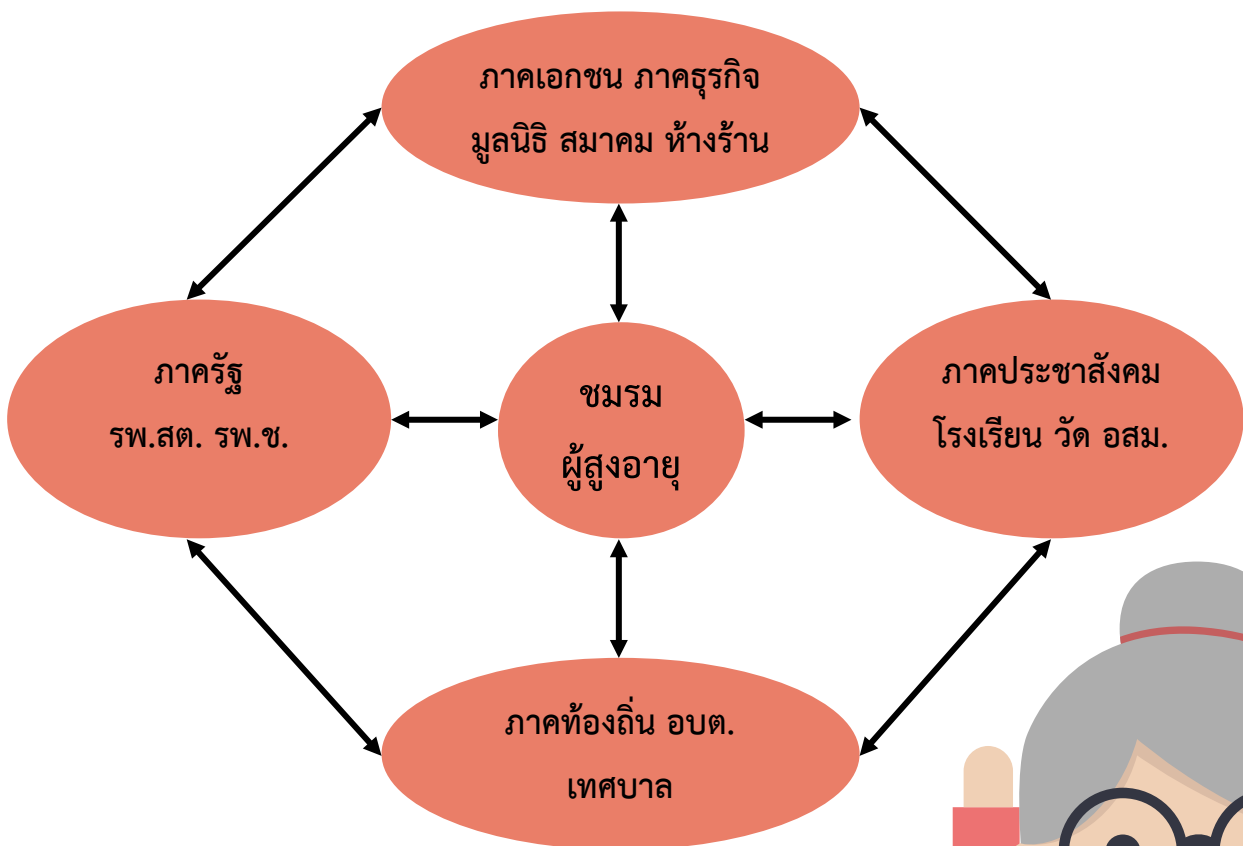


1. การพัฒนา ปรับปรุง บริเวณรอบบ้าน และซ่อมแซมบ้านของผู้สูงอายุ
2. การมีส่วนร่วมในการออกแบบพื้นที่สาธารณะและระบบขนส่งมวลชน
3. การส่งเสริมการพัฒนาสภาพแวดล้อมที่เหมาะสมของคนในชุมชน
4. ปรับสภาพแวดล้อมและซ่อมแซมบ้านผู้สูงอายุ

# การทำงานร่วมกับเครือข่ายในชุมชน

เพื่อให้การดำเนินงานของชมรมผู้สูงอายุดำเนินการได้อย่างยั่งยืน การประสานความร่วมมือและการทำงานร่วมกับองค์กรภาคีต่างๆ ตั้งแต่ภาครัฐ (ซึ่งรวมถึงองค์กรปกครองท้องถิ่น) ภาคประชาชน ภาคเอกชน และภาคธุรกิจ ที่อยู่ในชุมชนที่ชมรมผู้สูงอายุตั้งอยู่ เป็นกิจกรรมที่ชมรมควรดำเนินการ ทั้งการขอสนับสนุนงบประมาณ อุปกรณ์เครื่องมือต่างๆ หรือการสนับสนุนด้านองค์ความรู้และบริการอื่นๆ

องค์กรภาคีเหล่านี้ จะเป็นตัวช่วยสนับสนุนการบริหารงานและกิจกรรมของชมรมผู้สูงอายุให้เกิดความสำเร็จตามแผนงานที่วางไว้ ชมรมผู้สูงอายุควรมีการทำงานร่วมกับภาคีเครือข่ายต่างๆ ซึ่งได้แก่



ที่มา : คู่มือชมรมผู้สูงอายุ โดย สมาคมสภาผู้สูงอายุแห่งประเทศไทยฯ

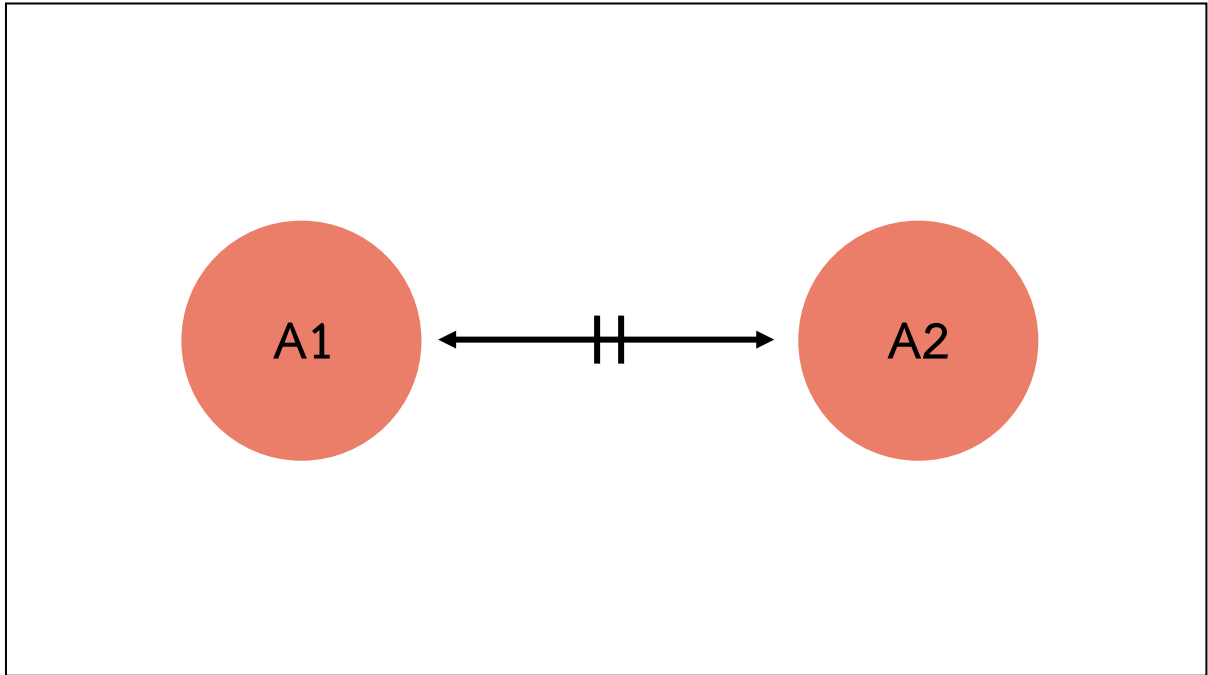


จากการทบทวนคู่มือชมรมผู้สูงอายุ ได้เขียนหลักการบริหารจัดการไว้ว่า ชมรมผู้สูงอายุควรมีการทำงานร่วมกับภาคีเครือข่าย โดยในคู่มือได้มีการระบุประเภทของภาคี ประกอบด้วย ภาคีรัฐ ภาคีเอกชน/ภาคีธุรกิจ ภาคีท้องถิ่นและภาคีประชาสังคม ซึ่งในเวทีโครงการประชุมเชิงปฏิบัติการเสริมพลังกลไกเครือข่ายชมรมผู้สูงอายุ พบว่า ปัจจุบันชมรมผู้สูงอายุมีการประสานงานกับเครือข่ายจำนวนมาก และเครือข่ายเป็นปัจจัยเสริมหนุนทำให้ชมรมผู้สูงอายุมีความเข้มแข็งและประสบความสำเร็จ (ดังแผนภาพหน้า 15) อย่างไรก็ตามประเภทของภาคีเครือข่ายของชมรมผู้สูงอายุยังคงมี 4 ประเภทหลัก และพบว่า เครือข่ายภาครัฐเป็นเครือข่ายหลักของชมรมฯ เครือข่ายภาคประชาสังคม และเครือข่ายภาคเอกชนและภาคท้องถิ่น ตามลำดับ และเมื่อพิจารณารายชมรมฯจะเห็นว่า เครือข่ายที่เกี่ยวข้องมีความสัมพันธ์กับกิจกรรม 4 มิติ ยกตัวอย่างเช่น หากชมรมมีความสนใจพัฒนากิจกรรมด้านสุขภาพ ชมรมจะมองหาเครือข่ายด้านสุขภาพในพื้นที่ซึ่งส่วนใหญ่เป็นหน่วยงานภาครัฐ เช่น โรงพยาบาล สาธารณสุขจังหวัด เป็นต้น



# รูปแบบเครือข่าย

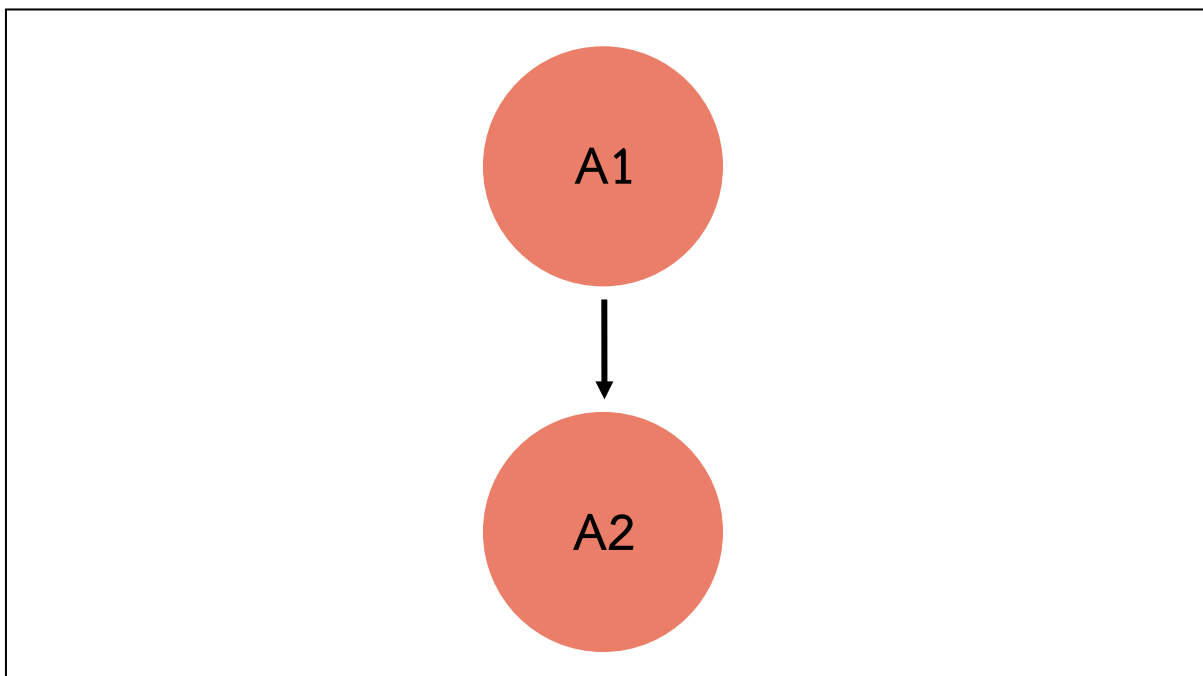
## รูปแบบเครือข่ายชมรมผู้สูงอายุประเภทที่ 1



ชมรมผู้สูงอายุ (A1) เป็นเครือข่ายกับ (A2) ความสัมพันธ์ระหว่าง A1 กับ A2 เป็นความสัมพันธ์ที่มีความเท่าเทียมกัน การมีส่วนร่วมของสมาชิกในเครือข่ายเน้นการร่วมรับรู้ ร่วมคิด ร่วมตัดสินใจและร่วมลงมือกระทำอย่างเข้มแข็ง ดังนั้น สถานะของสมาชิกในเครือข่ายมีความเท่าเทียมกัน ระหว่าง A1 กับ A2 และอยู่ในฐานะ “หุ้นส่วน (Partner)” ของเครือข่ายเป็นความสัมพันธ์ในแนวนอน (Horizontal Relationship) คือ ความสัมพันธ์ฉันท์เพื่อนหรือภาคีระหว่างเครือข่าย มีวิสัยทัศน์ร่วมกัน หมายถึง การที่สมาชิกมองเห็นจุดมุ่งหมายในอนาคตเป็นทิศทางเดียวกัน มีการทำโครงการกิจกรรมร่วมกัน และมีเป้าหมายที่จะเดินทางไปด้วยกัน มีการเสริมสร้างซึ่งกันและกัน (Complementary relationship) องค์กรประกอบที่จะทำให้เครือข่ายดำเนินไปอย่างต่อเนื่อง คือ การที่สมาชิกของเครือข่ายต่างก็สร้างความเข้มแข็งให้

กันและกัน โดยนำจุดแข็งของฝ่ายหนึ่งไปช่วยแก้ไขจุดอ่อนของอีกฝ่ายหนึ่ง แล้วทำให้ได้ผลลัพธ์เพิ่มขึ้นในลักษณะพลังทวีคูณ ( $1+1 > 2$ ) มากกว่าผลลัพธ์ที่เกิดขึ้นเมื่อต่างคนต่างอยู่ โดยส่วนใหญ่จะพบว่าชมรมผู้สูงอายุเป็นเครือข่ายในรูปแบบนี้กับ ชมรมอาสาสมัคร หรือ ชมรมผู้สูงอายุในตำบลเดียวกันและทำโครงการหรือกิจกรรมร่วมกัน หรือ เครือข่ายระหว่างชมรมพี่และชมรมน้อง เป็นต้น

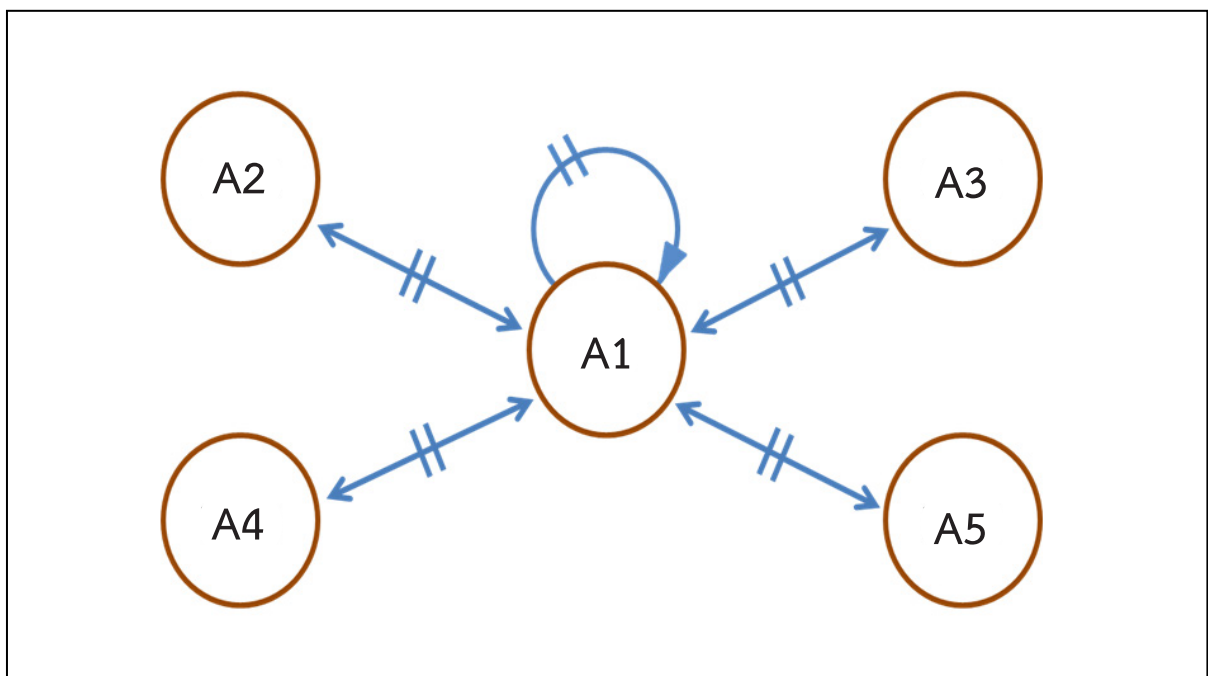
## รูปแบบเครือข่ายชมรมผู้สูงอายุประเภทที่ 2



ชมรมผู้สูงอายุ (A1) เป็นเครือข่ายกับ(A2) ความสัมพันธ์ระหว่าง A1 กับ A2 เป็นความสัมพันธ์ในแนวดิ่ง (Vertical Relationship) ในลักษณะสั่งการ และอาจเป็นไปได้ว่า ชมรมผู้สูงอายุเป็น (A2) และมีเครือข่าย (A1) ทำหน้าที่สั่งการ โดย A1 จะมีอิทธิพลเหนือกว่าในการกำกับสั่งการ การตัดสินใจและการอำนวยความสะดวกการทำงานร่วมกับ A2 ความสัมพันธ์มีเรื่องของความเกรงใจอำนาจ เข้ามาเกี่ยวข้อง อย่างไรก็ตาม เครือข่ายในรูปแบบนี้มีความจำเป็นในบางกรณีโดยเฉพาะ ชมรมผู้สูงอายุที่ไม่เข้มแข็งเท่าที่ควรจึงต้องการเครือข่ายที่สามารถควบคุมสั่งการและกำกับให้การทำงานของชมรมเดินไปได้อย่างมี

ประสิทธิภาพ เครือข่ายในลักษณะนี้อาจเกิดขึ้นร่วมกับเครือข่ายในแบบที่ 1 หรือเกิดเครือข่ายในลักษณะนี้ก่อนในช่วงแรก จนกระทั่งชมรมผู้สูงอายุมีความเข้มแข็ง และสามารถสร้างเครือข่ายแนวราบด้วยตนเองได้ ตัวอย่างของเครือข่ายในลักษณะนี้ ความสัมพันธ์ของสาขาสภาผู้สูงอายุประจำจังหวัด (A1) เป็นเครือข่ายกับ ชมรมผู้สูงอายุ (A2) หรือ พัฒนาสังคมและความมั่นคงของมนุษย์จังหวัด (A1) เป็นเครือข่ายกับ ชมรมผู้สูงอายุ (A2)

### รูปแบบเครือข่ายชมรมผู้สูงอายุประเภทที่ 3



ชมรมผู้สูงอายุ (A1) เป็นเครือข่ายกับ (A2/A3/A4และA5) ความสัมพันธ์ระหว่าง A1 กับ A2/A3/A4และA5 เป็นความสัมพันธ์ที่มีความเท่าเทียมกัน และมีปฏิสัมพันธ์ต่อกันในรูปแบบของเพื่อนร่วมงาน ภาควิชาการทำงาน มีอิทธิพลทางความคิดซึ่งกันและกันรับฟัง ในขณะที่ เครือข่าย A2/A3/A4และA5 ไม่ได้มีปฏิสัมพันธ์ต่อกันแต่อย่างใด การทำงานนั้นจุดศูนย์กลางของการเชื่อมโยงให้เกิดโครงการหรือกิจกรรม คือ ชมรมผู้สูงอายุ เครือข่ายในรูปแบบนี้เป็นเครือข่ายที่เกิดขึ้นเฉพาะกิจในการมาร่วมกันทำโครงการหรือกิจกรรมใดกิจกรรมหนึ่งในช่วงเวลาใดเวลาหนึ่งเท่านั้น ตัวอย่างเช่น

ชมรมผู้สูงอายุ (A1) ทำโครงการออกกำลังกายเพื่อสุขภาพ มีการประสานการจัดกิจกรรมร่วมกับเครือข่ายตามภารกิจงาน โดย

A2 คือ องค์กรปกครองส่วนท้องถิ่น สนับสนุนงบประมาณและมีส่วนร่วมในการจัดการหาสถานที่ ประชาสัมพันธ์และเขียนโครงการร่วมกับชมรมผู้สูงอายุ

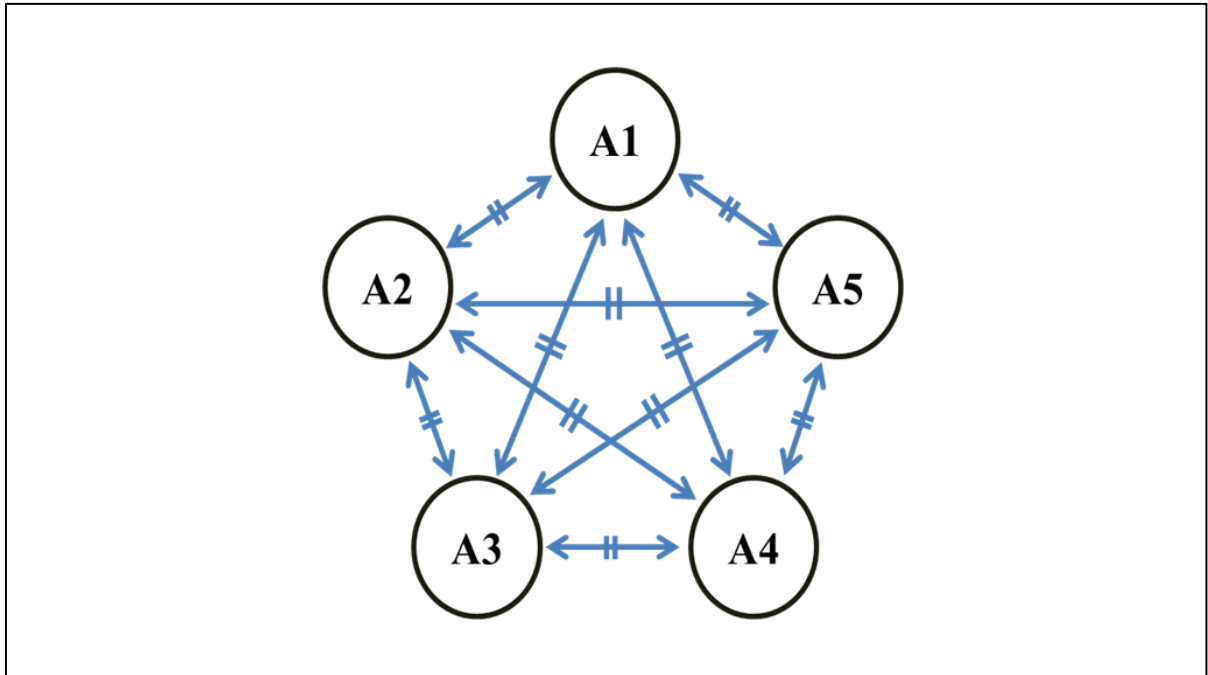
A3 สถานีอนามัย สนับสนุนอุปกรณ์ไม้พลองที่ใช้ในการออกกำลังกาย และให้คำแนะนำในเรื่องของการออกกำลังกาย นอกจากนี้ มีส่วนร่วมในการพัฒนาอาสาสมัครให้มีความสามารถในการเป็นผู้นำการออกกำลังกาย นอกจากนี้ ยังมีส่วนร่วมในการติดตามผลด้านสุขภาวะทางกายของผู้สูงอายุ ภายหลังการเข้าร่วมกิจกรรมการออกกำลังกาย

A4 การศึกษานอกโรงเรียน มีส่วนร่วมกับชมรมผู้สูงอายุในการคิดและออกแบบท่าทาง การออกกำลังกายและประยุกต์เพลงให้เข้ากับบริบทของวัฒนธรรมชุมชน

A5 ชมรมผู้สูงอายุต่างอำเภอ เป็นเครือข่ายในการนำกิจกรรมดังกล่าวไปประยุกต์ใช้โดยเรียนรู้จากกิจกรรมของชมรมผู้สูงอายุ A1 ที่ได้ออกแบบไว้ และดำเนินการมาก่อน มีการถ่ายทอดบทเรียนซึ่งกันและกัน



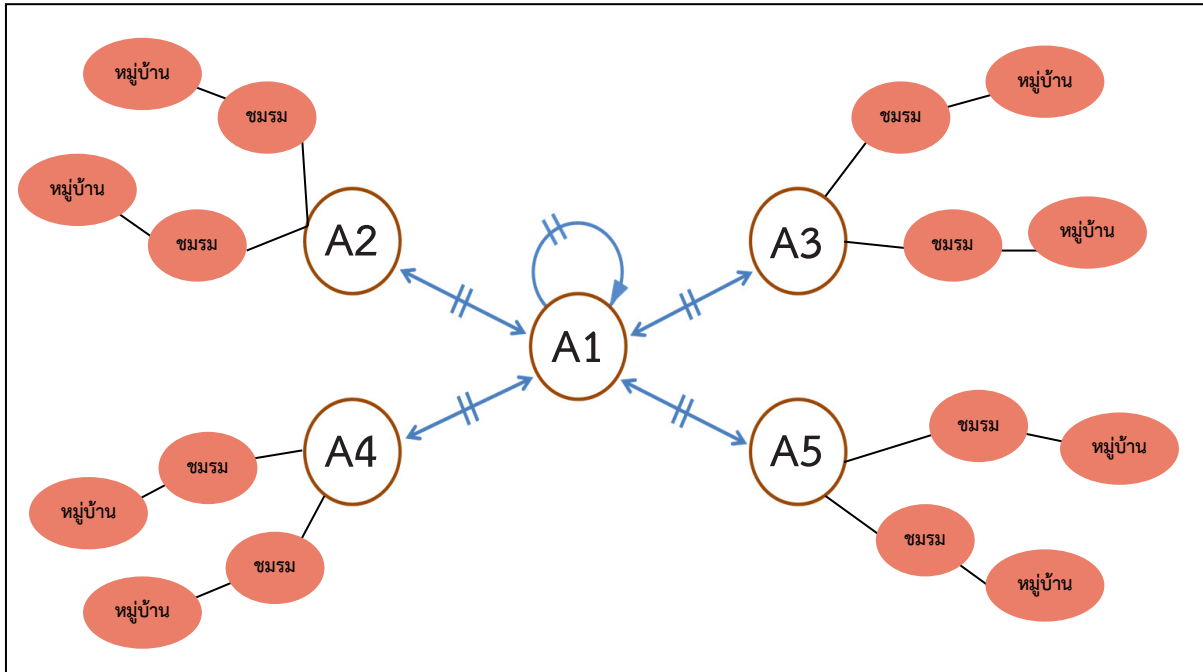
## รูปแบบเครือข่ายชมรมผู้สูงอายุประเภทที่ 4



ชมรมผู้สูงอายุ (A1) เป็นเครือข่ายกับ (A2/A3/A4และA5) ความสัมพันธ์ระหว่าง A1 กับ A2/A3/A4และA5 เป็นความสัมพันธ์ที่มีความเท่าเทียมกัน ในรูปแบบของเครือข่ายวงกลม และมีปฏิสัมพันธ์ต่อกันในรูปแบบของเพื่อนร่วมงาน ภาควิชาในการทำงาน มีอิทธิพลทางความคิดซึ่งกันและกันรับฟัง และเครือข่าย A2/A3/A4และA5 ยังเชื่อมโยงเป็นเครือข่ายกันและมีปฏิสัมพันธ์ระหว่างกัน แต่ละเครือข่ายสื่อสารกันเองได้ และมีการทำงานร่วมกันในเรื่องใดเรื่องหนึ่งชัดเจน เครือข่ายเชื่อมต่อกันเป็นการบูรณาการและผสมผสานการทำงานร่วมกันที่เข้มแข็ง ทุกเครือข่ายมีผลประโยชน์ร่วมกันต่างกับในแบบที่ 3 ที่ประโยชน์หลักเกิดแก่ชมรมผู้สูงอายุ แต่ในเครือข่ายแบบที่ 4 เป็นเครือข่ายที่เกิดและอยู่อย่างต่อเนื่อง ไม่ว่าจะชมรมจะขับเคลื่อนงานหรือกิจกรรมอะไร เครือข่ายในรูปแบบนี้พร้อมที่จะร่วมกันทำงานและเดินทางไปพร้อมๆกัน นับว่าเป็นภาควิชาที่เข้มแข็ง และชมรมผู้สูงอายุส่วนใหญ่ที่ประสบความสำเร็จเป็นเครือข่ายในรูปแบบนี้ นอกจากนี้ เครือข่ายในรูปแบบนี้ชมรมผู้สูงอายุยังยังประโยชน์แก่เครือข่ายอื่นๆด้วย โดยไม่ได้เป็นศูนย์กลางการเชื่อมโยงเครือข่าย

เหมือนในรูปแบบที่ผ่านมา แต่ทุกเครือข่ายเชื่อมโยงซึ่งกันและกัน

## รูปแบบเครือข่ายชมรมผู้สูงอายุประเภทที่ 5

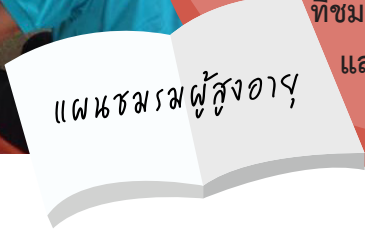


องค์กรปกครองส่วนท้องถิ่น (A1) เป็นเครือข่ายกับชมรมผู้สูงอายุ (A2/A3/A4และA5) ในแต่ละหมู่บ้าน ความสัมพันธ์ระหว่าง A1 กับ A2/A3/A4และA5 เป็นความสัมพันธ์ที่มีความเท่าเทียมกัน และมีปฏิสัมพันธ์ต่อกันในรูปแบบของเพื่อนร่วมงาน ภาควิในการทำงาน มีอิทธิพลทางความคิดซึ่งกันและกันรับฟัง ในขณะที่ เครือข่าย A2/A3/A4และA5 ไม่ได้มีปฏิสัมพันธ์ต่อกันแต่อย่างใด แต่เครือข่ายแต่ละตัวนั้นเปรียบเสมือนศูนย์กลางการเชื่อมต่อ (Hub) ซึ่งทำหน้าที่ไปเชื่อมต่อกับเครือข่ายในพื้นที่ของตนเอง เช่น หมู่บ้าน ชมรมในหมู่บ้าน ดังนั้น A2/A3/A4และA5 ในรูปแบบนี้คือ เครือข่ายการทำงานเชิงพื้นที่ ศูนย์กลางของเครือข่ายคือ ภาครัฐ เช่น โรงพยาบาล หรือ องค์กรปกครองส่วนท้องถิ่น เป็นเครือข่ายกับชมรมผู้สูงอายุในพื้นที่ให้เกิดการทำงานประสานร่วมกัน

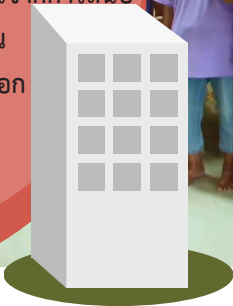
# การสร้างการมีส่วนร่วมกับเครือข่าย ชมรมผู้สูงอายุ



ชมรมผู้สูงอายุและเครือข่ายคิดและวางแผนงานร่วมกัน โดยส่วนใหญ่เลือกใช้วิธีการประชุมแบบไม่เป็นทางการ บางครั้งผู้นำชมรมฯ ร่วมคิดกับกรรมการชมรมฯ และมีบางชมรมที่แม้ว่าจะเข้มแข็งแต่คิดและออกแบบการทำงานโดยประธานชมรมโดยขาดการมีส่วนร่วมของเครือข่าย ซึ่งเป็นเรื่องที่ชมรมต้องพัฒนาให้เกิดการคิดและออกแบบร่วมกัน



ชมรมผู้สูงอายุที่ทำงานร่วมกับเครือข่ายในเชิงพื้นที่หรือเครือข่ายที่ให้การสนับสนุนวัสดุอุปกรณ์แก่ชมรมฯ สิ่งสำคัญคือ การสร้างการมีส่วนร่วมโดยทำให้สมาชิกชมรมเกิดความรู้สึกรัก เป็นเจ้าของและหวงแหนในอาคารสถานที่ วัสดุอุปกรณ์ที่แม้ว่าจะเป็นการสนับสนุนของเครือข่าย แต่สิ่งสำคัญคือ ชมรมผู้สูงอายุได้รับประโยชน์จากการสนับสนุนนั้นๆ การแสดงออกซึ่งความรักหวงแหน และรู้สึกถึงความเป็นเจ้าของเป็นการแสดงออก



ชมรมผู้สูงอายุร่วมกับเครือข่ายในการจัดกิจกรรมและการบริการต่างๆที่ตอบสนองความต้องการของสมาชิกชมรมฯ เช่น การออกกำลังกาย การฝึกอาชีพ การทำแปลงเกษตร การอบรมให้ความรู้ในเรื่องที่เป็นประโยชน์ ฯลฯ ล้วนแล้วแต่เป็นกิจกรรมที่ก่อให้เกิดประโยชน์แก่สมาชิกชมรมฯ และชมรมผู้สูงอายุไม่สามารถอำนวยความสะดวกให้เกิดกิจกรรมต่างๆได้ด้วยลำพังชมรมเพียงอย่างเดียว แต่อาศัยการร่วมแรงร่วมใจของเครือข่ายในการสร้างการมีส่วนร่วมให้เกิดการจัดบริการ



ชมรมผู้สูงอายุกับเครือข่ายร่วมลงทุน และลงแรงในการทำให้เกิดการเปลี่ยนแปลงหรือเกิดสิ่งใดสิ่งหนึ่งขึ้นในชมรมผู้สูงอายุ การลงทุนนี้ รวมถึงการระดมทุน การลงขันให้เกิดงบประมาณในการจัดกิจกรรมหรือโครงการ เช่น ชมรมผู้สูงอายุกับเครือข่ายจัดกิจกรรมกองทุนชมรมฯ การจัดทำผ้าป่าสามัคคี เป็นต้น





ชมรมผู้สูงอายุกับเครือข่ายมีส่วนร่วมในการรับ  
ทั้งผลประโยชน์ที่เกิดขึ้น เช่น คำชม รางวัล หรือ การ  
ยอมรับจากสมาชิกในชมรมฯในกรณีที่มีการดำเนินกิจกรรม  
ประสบความสำเร็จ มีการต่อยอดเครือข่ายและผลที่เกิดขึ้นแก่  
ผู้สูงอายุทำให้ผู้สูงอายุมีความสุข ในขณะเดียวกัน ชมรมฯ  
และเครือข่ายยังมีส่วนร่วมในการยอมรับความเสี่ยงร่วมกัน  
เช่น กรณี การลงทุนเพื่อการประกอบอาชีพขาดทุน การ  
ดำเนินงานไม่ประสบความสำเร็จ ชมรมอ่อนแอเกิดปัญหา  
ประธานชมรมลาออก เป็นต้น ซึ่งการเป็นเครือข่ายที่ดีย่อม  
ต้องมีส่วนร่วมทั้งรับประโยชน์และรับความเสี่ยงไปพร้อม  
กัน

ชมรมผู้สูงอายุกับเครือข่ายมีส่วนร่วม  
ร่วมในการติดตามและประเมินผลการท  
กิจกรรมที่เกิดขึ้นร่วมกัน โดยส่วนใหญ่ชม  
รมฯประเมินผลกิจกรรมของชมรมโดยใช้  
แบบสอบถามประเมินความพึงพอใจ และ  
การพูดคุยสอบถามกับผู้สูงอายุโดยตรง เพื่อ  
นำไปปรับปรุง  
การดำเนินและ  
กิจกรรม



# ปัญหาและอุปสรรคของชมรมผู้สูงอายุ

## อุปสรรคและความล้มเหลวของชมรมผู้สูงอายุ

1. ไม่มีกิจกรรมหรือมีกิจกรรมแต่ไม่ได้ทำกิจกรรมต่อเนื่อง
2. ไม่มีการประชุมตามระเบียบข้อบังคับของชมรมหรือประชุมไม่สม่ำเสมอ
3. มีแต่ชื่อชมรมแต่ไม่มีที่ตั้งชมรมชัดเจน
4. มีปัญหาเกี่ยวกับประธานและผู้นำ เช่น
  - 4.1 ประธานขาดภาวะความเป็นผู้นำ
  - 4.2 ผู้นำเป็นเผด็จการ ยึดเอาความเห็นของตนเป็นใหญ่
  - 4.3 ผู้นำไม่โปร่งใส
  - 4.4 ผู้นำไม่มีจิตอาสา
  - 4.5 ผู้นำไม่ทำตามข้อบังคับที่กำหนดไว้

# ปัญหาของการสร้างเครือข่าย

## ปัญหาและอุปสรรค

1. ขาดงบประมาณสนับสนุนในการจัดกิจกรรมต่างๆ การสนับสนุนเงินจากทางภาครัฐไม่สม่ำเสมอ
2. ไม่อยากรบกวนเครือข่าย กล่าวคือเครือข่ายไม่ค่อยให้ความสำคัญ เครือข่ายไม่มีเวลาให้บุคคลมาช่วยเหลือสนับสนุน
3. ไม่สามารถสร้างชมรมใหม่ขึ้นมา เป็นชมรมที่เข้มแข็ง พัฒนาแต่ชมรมใหม่ไม่เข้มแข็ง
4. ผู้นำ หรือบุคลากรไม่มีศักยภาพ ไม่เห็นความสำคัญของผู้สูงอายุ
5. ขาดการประสานงานที่ดี
6. ขาดความเข้าใจอุดมการณ์ของเครือข่าย
7. ไม่มีผลงานเป็นที่ประจักษ์

## จุดอ่อนของเครือข่าย

1. เครือข่ายไม่ได้เข้าร่วมประชุมกับชมรม
2. เครือข่ายไม่มีงบประมาณ ระเบียบของรัฐไม่เอื้อต่อการสนับสนุนงบประมาณ
3. การเขียนโครงการยังไม่ดีพอ จึงยังไม่ได้รับการอนุมัติจากกองทุน
4. ชมรมมีความรู้ไม่เพียงพอในการเขียนโครงการเพื่อของบประมาณ
5. บุคคลที่มีความรู้ความสามารถไม่เข้ามามีส่วนร่วม

## ข้อจำกัดของชมรมในการสร้างเครือข่าย

1. การติดต่อประสานงานขาดประสิทธิภาพ
2. ขาดแรงสนับสนุนด้านงบประมาณ และทรัพยากร

# ปัจจัยที่ก่อให้เกิดความสำเร็จ ในการสร้างเครือข่าย



## 1. การทำงานเป็นทีมของชมรมผู้สูงอายุและคณะกรรมการ มีความเข้มแข็ง

ได้แก่ คณะกรรมการชมรมทำงานเป็นทีม จริงใจต่อกัน พร้อมเสียสละ  
มีจิตอาสาต่อสังคมส่วนรวม มีธรรมาภิบาล



## 2. ชมรมมีความเข้มแข็ง

ได้แก่ มีการบริหารจัดการที่ดี มีการจัดกิจกรรมที่ดี เหมาะสม  
เกิดประโยชน์ มีการเสียสละ มีความร่วมมือ มีความตั้งใจ มีการบริหารจัดการ  
ที่โปร่งใส รู้จักการออม มีการประชุมร่วมกันบ่อยครั้ง



## 3. ชมรมมีผู้นำที่เก่งและมีประสิทธิภาพ

ได้แก่ ประธาน เลขา ที่ปรึกษา กรรมการ ต้องมีความรับผิดชอบและ  
เสียสละ ผู้นำต้องมีความรอบรู้ และมีวิสัยทัศน์กว้างไกล การประชุมสัมมนา  
ให้ความรู้ อบรมเชิงปฏิบัติการ จัดอบรมให้บ่อยครั้ง



## 4. ชมรมมีผู้นำที่เก่งและมีประสิทธิภาพ

ได้แก่ ต้องมีตัวแทนจากภาคส่วนต่างๆเข้ามาร่วมในการทำงาน การเชิญ  
ที่ปรึกษาที่ดีมาร่วมเป็นกรรมการเพื่อสนับสนุนการดำเนินงานของ  
ชมรม กรรมการทุกคนต้องมีความสามารถในการประสานงาน มีการพูดคุย  
ประสานงานทั้งภายในและภายนอก ต้องมีตัวแทนจากเครือข่ายต่างๆเข้ามา  
ร่วมเพื่อเป็นเครือข่ายในการประสานงานด้านต่างๆ





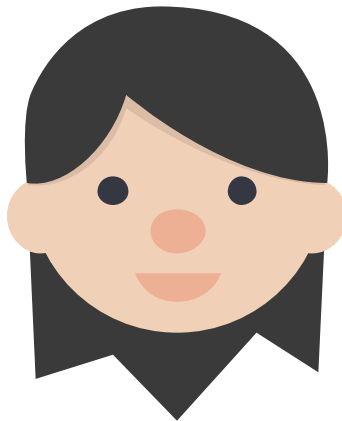
## 5. ได้รับการสนับสนุนงบประมาณจากภาครัฐ ภาคเอกชน ฯลฯ

ได้แก่ ประสานงานให้ภาคเอกชนมาสนับสนุนกิจกรรมส่งเสริมผู้สูงอายุ ในมิติต่างๆ เพื่อให้ได้งบประมาณมาบริหารงานและเกิดประโยชน์สูงสุดต่อผู้สูงอายุ ประสานงานกับภาคเอกชนในการสนับสนุนกิจกรรมส่งเสริมผู้สูงอายุ ในมิติต่างๆ เพื่อให้ได้งบประมาณมาบริหารงาน ให้เกิดความสมบูรณ์และเกิดประโยชน์สูงสุดต่อผู้สูงอายุ



## 6. ผลงานเป็นที่ประจักษ์จนได้รับการยอมรับและเป็นที่รู้จัก

ได้แก่ ภาครัฐต้องยกย่อง เชิดชู ชมรมหรือเครือข่ายที่มีผลงานเชิงประจักษ์ต่อสาธารณะ เช่น การมอบโล่ดีเด่น การประชาสัมพันธ์ออกสื่อสาธารณะ



**ความสำเร็จ**

มีการยกย

**แนวทางอื่นๆ**

**สร้างชุมชนให้มีความ  
เข้มแข็งอย่างต่อเนื่อง**

**แนวทางการพัฒนา  
ระบบบริหารจัดการชมรม**

**เสียสละ**

**ซื่อสัตย์**

**สุจริต**

**สร้างเครือข่าย**

**แนวทางการเสริมสร้าง  
ความเข้มแข็งของชุมชน**

**ผู้นำเข้มแข็ง/ชุมชนเข้มแข็ง**

**จุดเริ่มต้น**

# แนวทางการส่งเสริมเครือข่าย

ปัจจัย



## อ้างอิง

สมาคมสภาผู้สูงอายุแห่งประเทศไทยฯ. **คู่มือชมรมผู้สูงอายุ**. (ออนไลน์).  
แหล่งที่มา: [http://www.dop.go.th/main/knowledge\\_detail.php?id=232ce0fd2b1ad77561a1bbaf54ac6573&type=27](http://www.dop.go.th/main/knowledge_detail.php?id=232ce0fd2b1ad77561a1bbaf54ac6573&type=27)  
สืบค้นเมื่อ 10 มกราคม 2560.