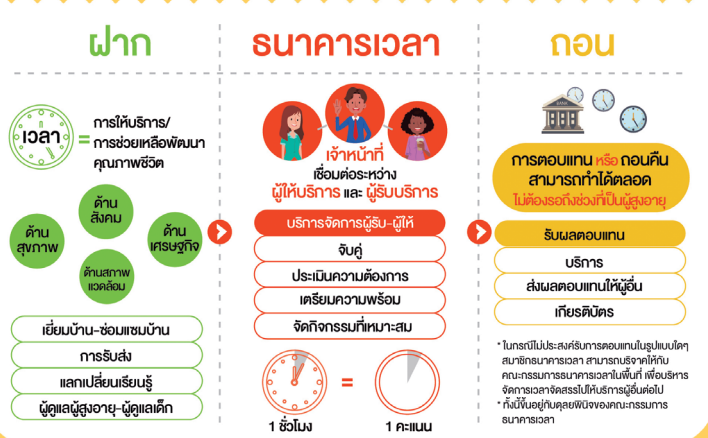


รูปแบบ (Model) ธนาคารเวลา



สอบถามรายละเอียดเพิ่มเติมได้ที่

โทรศัพท์ 0 2642 4306
กองส่งเสริมสวัสดิการ และคุ้มครองสิทธิผู้สูงอายุ

กรมกิจการผู้สูงอายุ
กระทรวงการพัฒนาสังคม และความมั่นคงของมนุษย์



ธนาคารเวลา

สำหรับการดูแลผู้สูงอายุของประเทศไทย

กลไกการบริหารจัดการธนาคารเวลา (4M)

Man (คน)

- กลุ่มเป้าหมายทุกคนทุกกลุ่มวัย
- สมาชิกธนาคารเวลาที่อายุตั้งแต่ 15 ปีขึ้นไป
- เจ้าหน้าที่เชื่อมต่อระหว่างผู้ให้บริการและผู้รับบริการ
- คณะกรรมการเป็นผู้กำหนดกติกา

Management (การจัดการ)

- ผู้นำชุมชน
- คณะกรรมการ
- กฎกติกา
- การฝึกอบรม
- การจัดเก็บข้อมูล
- การจัดการความรู้
- การประชาสัมพันธ์

Material (สิ่งสนับสนุน)

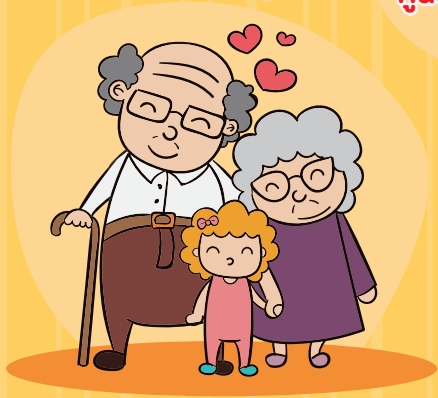
- สถานที่
- ระบบจัดเก็บข้อมูล (Manual/ Software/Application)
- ข้อมูลที่ใช้เป็นของชุมชน
- สื่อธนาคารเวลาในพื้นที่
- โลโก้ (Logo) คู่มือ
- วัสดุอุปกรณ์ที่จำเป็น
- บัตรประจำตัวสมาชิก

Money (เงิน) งบสนับสนุน

- การระดมทุนโดยชุมชน,
- การรับบริจาค การจัดเก็บค่าสมาชิก
- กระทรวงการพัฒนาสังคม และความมั่นคงของมนุษย์ (พ.ม.)
- องค์กรปกครองส่วนท้องถิ่น (อปท.)
- ภาคีเครือข่าย

* ingsจัดการจะแตกต่างกันขึ้นอยู่กับบริบทของแต่ละชุมชน

สายด่วน 1300 ศูนย์ช่วยเหลือสังคม



กรมกิจการผู้สูงอายุ กระทรวงการพัฒนาสังคมและความมั่นคงของมนุษย์

ธนาคารเวลา คืออะไร?



ธนาคารเวลา (Time bank) เป็นรูปแบบกิจกรรมที่ช่วยส่งเสริมให้ชุมชนดูแลซึ่งกันและกันด้วยการแลกเปลี่ยนทักษะ ประสิทธิภาพ บริการขั้นพื้นฐาน และสามารถสะสมเวลาไว้เหมือนเราออมเงินในบัญชีธนาคารของเรา เมื่อยามจำเป็นที่ต้องการได้รับความช่วยเหลือก็สามารถเบิกเวลามาใช้ได้ ธนาคารเวลาจะเกิดขึ้นเมื่อเครือข่ายสมาชิกมีข้อตกลงร่วมกันว่า มีการแลกเปลี่ยนทักษะประสิทธิภาพในรูปแบบบริการขั้นพื้นฐาน โดยยึดหลักคิดที่ว่า ทุกคนมีเวลาเท่าเทียมกัน จะนำไปสู่การสร้างเครือข่ายทางสังคมที่เข้มแข็งในการดูแลซึ่งกันและกัน เครือข่ายเหล่านี้เรียกว่า “ธนาคารเวลา”

คุณสามารถทำอะไรได้บ้าง?



กรอบแนวคิดธนาคารเวลา



ประเภทกิจกรรมและตัวอย่างกิจกรรม

เป็นการทำกิจกรรมที่เป็นความช่วยเหลือขั้นพื้นฐาน หรือเป็นบริการที่เป็นอาชีพ วิชาชีพ หรือการบริการตามกฎหมายที่เป็นไปตามความสามารถทักษะ ประสิทธิภาพ และความถนัดของสมาชิก ธนาคารเวลาตรงกับความต้องการและยินยอมร่วมกันทั้งสองฝ่าย

** มิใช่การแลกเปลี่ยนเป็นสินค้า ไม่ใช่กิจกรรมที่แลกเปลี่ยนเป็นเงิน **

ตัวอย่างกิจกรรม

- งานช่าง งานซ่อมบำรุง**
เช่น ซ่อมแซมอุปกรณ์ต่างๆ
- งานให้บริการอำนวยความสะดวก**
เช่น พาไปหาหมอ พาไปธุระ ออกกำลังกาย ป้อนข้าว อาบน้ำ
- งานนันทนาการ**
เช่น กิจกรรมดนตรี กีฬา ลีลาศ สิ่งประดิษฐ์ ศิลปะ
- งานบ้าน - งานครัว**
เช่น ทำความสะอาดบ้าน ทำอาหาร ขนม ซักผ้า รีดผ้า
- งานส่งเสริมการเรียนรู้**
เช่น อ่านหนังสือ ให้ความรู้ด้านกฎหมายพิทักษ์สิทธิผู้สูงอายุ การใช้สมาร์โฟน สอนภาษาอาชีพ

อื่นๆ

ขั้นตอนเชิงปฏิบัติการ จัดตั้งธนาคารเวลาในพื้นที่

- 1 จัดให้มีคณะทำงานเตรียมการจัดทำธนาคารเวลาในพื้นที่ ประกอบด้วยบุคคล หน่วยงานในพื้นที่/ภาคีเครือข่าย
- 2 รณรงค์ทำความเข้าใจให้สังคมยอมรับและมีส่วนร่วม
- 3 เตรียมความพร้อมความร่วมมือ
- 4 จัดทำฐานข้อมูล
 - 4.1 สมาชิก (ข้อมูลทั่วไป ทักษะ ความเชี่ยวชาญ)
 - 4.2 ผู้รับบริการช่วยเหลือ (ปัญหาความต้องการ)
- 5 จัดตั้งคณะกรรมการกำหนดรูปแบบ เหน้กณฑ์กติกาโครงสร้าง
 - 5.1 รูปแบบบริการ เพื่อนบ้านช่วยเพื่อนบ้าน
 - 5.2 กำหนดโครงสร้างการบริหารงานผู้จัดการธนาคารเวลา ผู้ประสานงานที่มุ่งมั่น เข้มแข็ง
 - 5.3 กติกา มาตรการต่างๆ เพื่อเฝ้าระวังผลกระทบเชิงลบ เช่น ความปลอดภัยของผู้บริการ การออมเวลาเท็จ ฯลฯ
 - 5.4 จัดหาซอฟต์แวร์จัดการข้อมูล อาจใช้ของต่างประเทศ
 - 5.5 จัดหางบประมาณ กำหนดรูปแบบการพิจารณาค่าสมาชิก
- 6 ตั้งธนาคารเวลาในพื้นที่ที่มุ่งมั่น เข้มแข็ง
 - 6.1 กำหนดสถานที่ตั้งธนาคารเวลาในพื้นที่
 - 6.2 ใช้กระบวนการมีส่วนร่วมของคนในพื้นที่ร่วมก่อตั้ง เช่น ใช้งบประมาณในพื้นที่การบริจาค
- 7 เปิดรับสมัครสมาชิก ปฐมนิเทศ จัดการเชื่อมโยงบริการช่วยเหลือ

จัดบริการขั้นพื้นฐาน โดยพิจารณาความต้องการของสมาชิก, กำหนดเกณฑ์การแปลงเวลา, ควรมีคะแนนตั้งต้นให้กับพื้นที่

ฝาก 1 ชั่วโมง = 1 คะแนน คะแนนตั้งต้น 10 คะแนน สำหรับผู้ที่เข้ามาสมัครสมาชิก
- 8 เสริมพลังอำนาจ อบรม แลกเปลี่ยนประสบการณ์
- 9 ถอดบทเรียน ติดตาม ประเมินผล
- 10 สังเคราะห์บทเรียนรายงานผล