

สรุปผลที่สำคัญ
การทำงานของผู้สูงอายุในประเทศไทย พ.ศ. 2563



สรุปผลที่สำคัญ
การทำงานของผู้สูงอายุในประเทศไทย พ.ศ. 2563



สำนักงานสถิติแห่งชาติ

หน่วยงานเจ้าของเรื่อง

กลุ่มสถิติแรงงาน

กองสถิติสังคม

สำนักงานสถิติแห่งชาติ

โทรศัพท์ 0 21421247

โทรสาร 0 21438134

ไปรษณีย์อิเล็กทรอนิกส์ : slaborfs@nso.go.th

หน่วยงานที่เผยแพร่

กองสถิติพยากรณ์

สำนักงานสถิติแห่งชาติ

ศูนย์ราชการเฉลิมพระเกียรติ 80 พรรษา

อาคารรัฐประศาสนภักดี ชั้น 2 ถนนแจ้งวัฒนะ

แขวงทุ่งสองห้อง เขตหลักสี่ กทม. 10210

โทรศัพท์ 0 21417498

โทรสาร 0 21438132

ไปรษณีย์อิเล็กทรอนิกส์ : binfopub@nso.go.th

ปีที่จัดพิมพ์

2563

คำนำ

จำนวนผู้สูงอายุในประเทศไทยมีแนวโน้มเพิ่มสูงขึ้นอย่างต่อเนื่องในแต่ละปี โดยในปี 2563 นี้ มีจำนวนผู้สูงอายุประมาณร้อยละ 18.7 ของจำนวนประชากรทั้งประเทศ ซึ่งถือได้ว่าประเทศไทยกำลังก้าวเข้าสู่สังคมผู้สูงอายุ (Aging Society) มากขึ้นเรื่อย ๆ ตามคำนิยามขององค์การสหประชาชาติ (UN) ที่ว่า เมื่อประเทศใดมีประชากรอายุ 60 ปีขึ้นไป เป็นสัดส่วนระหว่างร้อยละ 10-20 ของประชากรทั้งประเทศ ถือว่าเป็นประเทศที่กำลังก้าวเข้าสู่สังคมผู้สูงอายุ และหากมีสัดส่วนเกินร้อยละ 20 ของประชากรทั้งประเทศ จะถือว่าประเทศนั้นเข้าสู่สังคมผู้สูงอายุโดยสมบูรณ์

การก้าวเข้าสู่สังคมผู้สูงอายุของประเทศไทยนั้น มีผลทำให้โครงสร้างทางเศรษฐกิจและสังคมของประเทศเปลี่ยนแปลงไป โดยเฉพาะด้านกำลังแรงงาน เนื่องจากผู้สูงอายุเข้ามามีบทบาทในการเป็นกำลังแรงงานเพิ่มขึ้น หรือกล่าวได้ว่าผู้สูงอายุที่ทำงานทำมีความสำคัญต่อการขับเคลื่อนการเจริญเติบโตทางเศรษฐกิจของประเทศ

สำนักงานสถิติแห่งชาติ จึงได้จัดทำรายงานฉบับนี้ขึ้น โดยเป็นการนำข้อมูลที่ได้จากการสำรวจภาวะการทำงานของประชากร และการสำรวจแรงงานนอกระบบ ซึ่งเก็บรวบรวมข้อมูลในไตรมาสที่ 3 พ.ศ. 2563 (กรกฎาคม - กันยายน) โดยได้ประมวลผลเพิ่มเติมในส่วนของผู้ทำงานที่เป็นผู้สูงอายุ เพื่อจะเป็นข้อมูลสำคัญสำหรับหน่วยงานที่เกี่ยวข้องกับผู้สูงอายุ และผู้ดูแลสิทธิการทำงานและความคุ้มครองแรงงานใช้ในการบริหารจัดการให้ผู้สูงอายุที่ทำงานได้เข้าถึงสวัสดิการ และความคุ้มครองต่างๆ ซึ่งจะส่งผลให้ผู้สูงอายุได้รับประโยชน์และความเป็นธรรมในการทำงานต่อไป

บทสรุปสำหรับผู้บริหาร

จากผลการสำรวจของสำนักงานสถิติแห่งชาติ พบว่า ผู้สูงอายุหรือผู้ที่มีอายุ 60 ปีขึ้นไปในประเทศไทยมีจำนวนเพิ่มขึ้นทุกๆ ปี ส่งผลให้ประเทศไทยก้าวสู่สังคมของผู้สูงอายุ รวมทั้งโครงสร้างของประชากรและโครงสร้างของกำลังแรงงานเปลี่ยนแปลงไป ทำให้มีผู้สูงอายุที่ยังต้องทำงานเพิ่มขึ้นด้วย

จากการสำรวจภาวะการทำงานของประชากรหรือการสำรวจแรงงาน ในปี 2563 พบว่า มีจำนวนผู้สูงอายุที่ทำงาน 4.70 ล้านคน (ร้อยละ 36.9) จากจำนวนผู้สูงอายุทั้งสิ้น 12.75 ล้านคน ส่วนใหญ่อยู่ในภาคตะวันออกเฉียงเหนือ 1.62 ล้านคน ภาคเหนือ 1.13 ล้านคน ภาคกลาง 1.07 ล้านคน ภาคใต้ 6.10 แสนคน และกรุงเทพมหานคร 2.81 แสนคน

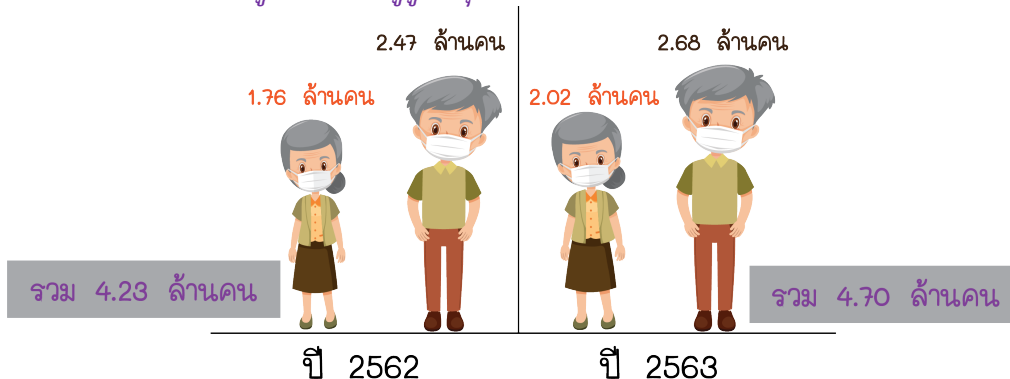
ตาราง 1 จำนวนผู้สูงอายุที่ทำงาน จำแนกตามภาค พ.ศ. 2563

ภาค	ผู้สูงอายุทั้งหมด	ผู้สูงอายุที่ทำงาน	ร้อยละ
รวม	12,747,476	4,704,477	36.91
กรุงเทพมหานคร	1,266,936	281,283	22.20
กลาง	3,329,986	1,066,129	32.02
เหนือ	2,694,971	1,128,307	41.87
ตะวันออกเฉียงเหนือ	3,963,229	1,618,752	40.84
ใต้	1,492,354	610,006	40.88

$$\text{ร้อยละของผู้สูงอายุที่ทำงานตามภาค} = \frac{\text{ผู้สูงอายุที่ทำงานของแต่ละภาค} \times 100}{\text{ผู้สูงอายุทั้งหมดของแต่ละภาค}}$$

เมื่อพิจารณาการทำงานของผู้สูงอายุเปรียบเทียบกับปีที่ผ่านมาพบว่า จำนวนผู้สูงอายุที่ทำงานเพิ่มขึ้น 4.7 แสนคน (จาก 4.23 ล้านคน เป็น 4.70 ล้านคน) และเมื่อพิจารณาตามเพศ พบว่า เพศชายเพิ่มขึ้น 2.1 แสนคน (จาก 2.47 ล้านคน เป็น 2.68 ล้านคน) และเพศหญิงเพิ่มขึ้น 2.6 แสนคน (จาก 1.76 ล้านคน เป็น 2.02 ล้านคน)

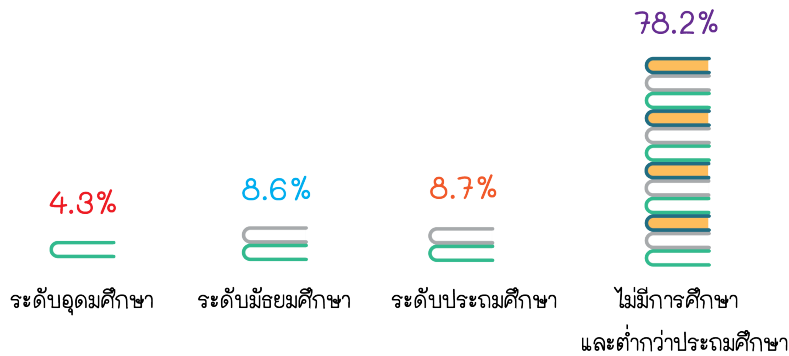
แผนภูมิ 1 จำนวนผู้สูงอายุที่ทำงาน จำแนกตามเพศ พ.ศ. 2562-2563



ระดับการศึกษาที่สำเร็จของผู้สูงอายุ

เมื่อพิจารณาระดับการศึกษาที่สำเร็จของผู้สูงอายุที่ทำงานในปี 2563 พบว่า ส่วนใหญ่ไม่มีการศึกษา/สำเร็จการศึกษาต่ำกว่าระดับประถมศึกษา ร้อยละ 78.2 รองลงมาสำเร็จการศึกษาระดับประถมศึกษา ร้อยละ 8.7 ระดับมัธยมศึกษา ร้อยละ 8.6 และระดับอุดมศึกษา ร้อยละ 4.3 ที่เหลืออยู่ในระดับการศึกษาอื่นๆ

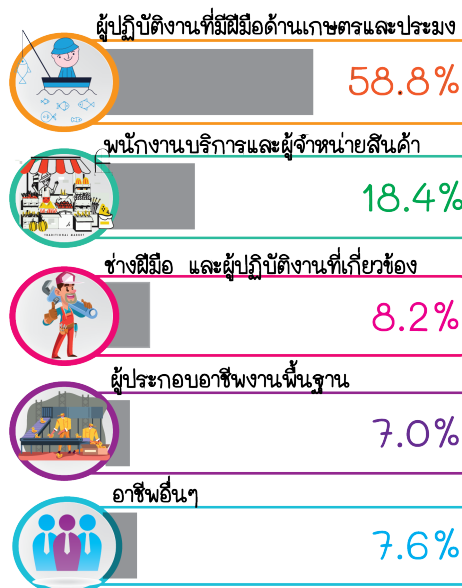
แผนภูมิ 2 ร้อยละของผู้สูงอายุที่ทำงาน จำแนกตามระดับการศึกษาที่สำเร็จ พ.ศ. 2563



อาชีพของผู้สูงอายุ

เมื่อพิจารณาอาชีพของผู้สูงอายุที่ทำงานในปี 2563 พบว่า ส่วนใหญ่เป็นผู้ปฏิบัติงานที่มีฝีมือด้านเกษตรและประมง ร้อยละ 58.8 รองลงมาเป็นพนักงานบริการ และผู้จำหน่ายสินค้า ร้อยละ 18.4 ช่างฝีมือและผู้ปฏิบัติงานที่เกี่ยวข้อง ร้อยละ 8.2 และผู้ประกอบอาชีพงานพื้นฐาน ร้อยละ 7.0 ส่วนที่เหลือกระจายอยู่ในอาชีพอื่นๆ

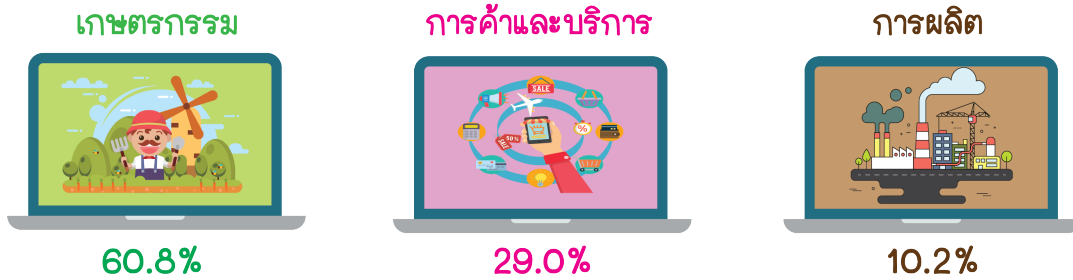
แผนภูมิ 3 ร้อยละของผู้สูงอายุที่ทำงาน จำแนกตามอาชีพ พ.ศ. 2563



กิจกรรมทางเศรษฐกิจ

เมื่อพิจารณาผู้สูงอายุที่ทำงานตามกิจกรรมทางเศรษฐกิจที่สำคัญในปี 2563 พบว่า ส่วนใหญ่เป็นผู้สูงอายุที่ทำงานในภาคเกษตรกรรม ร้อยละ 60.8 รองลงมาเป็นภาคการค้าและบริการ ร้อยละ 29.0 และภาคการผลิต ร้อยละ 10.2

แผนภูมิ 4 ร้อยละของผู้สูงอายุที่ทำงาน จำแนกตามกิจกรรมทางเศรษฐกิจที่สำคัญ พ.ศ. 2563



สถานภาพการทำงานของผู้สูงอายุ

เมื่อพิจารณาสถานภาพการทำงานของผู้สูงอายุที่ทำงานในปี 2563 พบว่า ส่วนใหญ่ประกอบธุรกิจส่วนตัวโดยไม่มีลูกจ้าง ร้อยละ 62.3 รองลงมาเป็นช่วยธุรกิจครัวเรือน โดยไม่ได้รับค่าจ้าง ร้อยละ 20.5 เป็นลูกจ้างเอกชน ร้อยละ 11.9 ส่วนที่เหลือเป็นนายจ้าง ลูกจ้างรัฐบาล และการรวมกลุ่ม ร้อยละ 3.0 ร้อยละ 2.2 และร้อยละ 0.1 ตามลำดับ

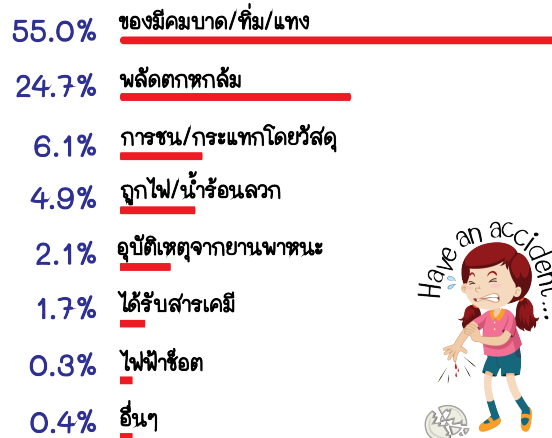
แผนภูมิ 5 ร้อยละของผู้สูงอายุที่ทำงาน จำแนกตามสถานภาพการทำงาน พ.ศ. 2563



การได้รับบาดเจ็บหรืออุบัติเหตุจากการทำงานของผู้สูงอายุ

จากผลการสำรวจ พบว่า ในปี 2563 มีผู้สูงอายุที่ได้รับบาดเจ็บหรืออุบัติเหตุจากการทำงาน 9.07 แสนคน หรือร้อยละ 19.3 ของผู้สูงอายุที่ทำงานทั้งหมด ส่วนใหญ่ได้รับบาดเจ็บจากของมีคมบาด/ทิ่ม/แทง ร้อยละ 55.0 รองลงมาเป็นการพลัดตกหกล้ม ร้อยละ 24.7 การชน/กระแทกโดยวัสดุ ร้อยละ 6.1 และถูกไฟ/น้ำร้อนลวก ร้อยละ 4.9 เป็นต้น

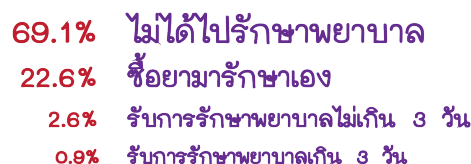
แผนภูมิ 6 ร้อยละของผู้สูงอายุที่ทำงาน จำแนกตามการได้รับบาดเจ็บหรืออุบัติเหตุ จากการดำเนินงาน พ.ศ. 2563



การรักษาพยาบาลเมื่อได้รับบาดเจ็บหรืออุบัติเหตุของผู้สูงอายุ

จากผลการสำรวจ พบว่า ในปี 2563 ผู้สูงอายุที่ทำงานเมื่อได้รับบาดเจ็บหรืออุบัติเหตุส่วนใหญ่จะไม่ได้ไปรักษาพยาบาล ร้อยละ 69.1 รองลงมาซื้อยามารักษาเอง ร้อยละ 22.6 เข้ารับการรักษาพยาบาลไม่เกิน 3 วัน ร้อยละ 2.6 และเข้ารับการรักษาพยาบาลเกิน 3 วัน ร้อยละ 0.9

แผนภูมิ 7 ร้อยละของผู้สูงอายุที่ได้รับบาดเจ็บหรืออุบัติเหตุจากทำงาน จำแนกตามวิธีการรักษาพยาบาล พ.ศ. 2563



สารบัญ

	หน้า
คำนำ	ค
บทสรุปสำหรับผู้บริหาร	จ
สารบัญแผนภูมิ	ฎ
สารบัญตาราง	ฎ
สรุปผลการทำงานของผู้สูงอายุในประเทศไทย	1
1. ลักษณะทั่วไป	2
1.1 สถานภาพสมรสของผู้สูงอายุ	2
1.2 ระดับการศึกษาที่สำเร็จของผู้สูงอายุ	4
2. ลักษณะการทำงาน	5
2.1 อาชีพของผู้สูงอายุ	5
2.2 กิจกรรมทางเศรษฐกิจ	7
2.3 สถานภาพการทำงานของผู้สูงอายุ	8
2.4 ชั่วโมงการทำงานต่อสัปดาห์ของผู้สูงอายุ	9
2.5 ค่าจ้างหรือเงินเดือนของผู้สูงอายุ	10
2.6 แรงงานในระบบและแรงงานนอกระบบ	11
3. การได้รับบาดเจ็บจากการทำงาน การรักษาพยาบาล และการใช้สวัสดิการ	11
3.1 การได้รับบาดเจ็บหรืออุบัติเหตุจากการทำงาน ของผู้สูงอายุ	11
3.2 การรักษาพยาบาลเมื่อได้รับบาดเจ็บหรืออุบัติเหตุ ของผู้สูงอายุ	13
3.3 การใช้สวัสดิการในการเบิกจ่ายค่ารักษาพยาบาล ของผู้สูงอายุ	14

สารบัญ (ต่อ)

	หน้า
4. ปัญหาที่เกิดจากการทำงาน	15
4.1 ปัญหาจากการทำงาน	15
4.2. ปัญหาความไม่ปลอดภัยในการทำงาน	16
4.3. ปัญหาจากสภาพแวดล้อมในการทำงาน	17
ภาคผนวก	19
คำนิยาม	21
ตารางสถิติที่สำคัญ	25

สารบัญแนภูมิ

		หน้า
แผนภูมิ 1	ร้อยละของผู้สูงอายุที่ทำงาน จำแนกตามสถานภาพสมรส และเพศ พ.ศ. 2563	3
แผนภูมิ 2	ร้อยละของผู้สูงอายุที่ทำงานและอาศัยอยู่คนเดียว จำแนกตามเพศ และค่าจ้างเฉลี่ยต่อเดือน พ.ศ. 2563	3
แผนภูมิ 3	ร้อยละของผู้สูงอายุที่ทำงาน จำแนกตามอาชีพ พ.ศ. 2563	5
แผนภูมิ 4	ร้อยละของผู้สูงอายุที่ทำงาน จำแนกตามสถานภาพการทำงาน พ.ศ. 2563	8
แผนภูมิ 5	ค่าจ้าง/เงินเดือนของผู้สูงอายุที่ทำงาน จำแนกตามกิจกรรมทางเศรษฐกิจ พ.ศ. 2563	10
แผนภูมิ 6	ร้อยละของผู้สูงอายุที่ทำงาน จำแนกตามแรงงานในระบบ และแรงงานนอกระบบ และเพศ พ.ศ. 2563	11
แผนภูมิ 7	ร้อยละของผู้สูงอายุที่ทำงาน จำแนกตามลักษณะการได้รับบาดเจ็บหรืออุบัติเหตุจากการทำงาน พ.ศ. 2563	12
แผนภูมิ 8	ร้อยละของผู้สูงอายุที่ได้รับบาดเจ็บหรืออุบัติเหตุจากการทำงาน จำแนกตามวิธีการรักษาพยาบาลและเพศ พ.ศ. 2563	14
แผนภูมิ 9	ร้อยละของผู้สูงอายุที่ได้รับบาดเจ็บหรืออุบัติเหตุจากการทำงานและต้องรับการรักษาต่อในสถานพยาบาล จำแนกตามวิธีการเบิกจ่ายค่ารักษาพยาบาล พ.ศ. 2563	15
แผนภูมิ 10	ร้อยละของผู้สูงอายุที่ทำงาน จำแนกตามปัญหาจากการทำงาน พ.ศ. 2563	16
แผนภูมิ 11	ร้อยละของผู้สูงอายุที่ทำงาน จำแนกตามปัญหาความไม่ปลอดภัยในการทำงาน พ.ศ. 2563	17
แผนภูมิ 12	ร้อยละของผู้สูงอายุที่ทำงาน จำแนกตามปัญหาจากสภาพแวดล้อมในการทำงาน พ.ศ. 2563	17

สารบัญญัตราง

	หน้า
ตาราง 1 จำนวนและร้อยละของผู้สูงอายุที่ทำงาน จำแนกตามภาค เขตการปกครอง และเพศ พ.ศ.2563	1
ตาราง 2 จำนวนและร้อยละของผู้สูงอายุที่ทำงาน จำแนกตาม สถานภาพสมรสและเพศ พ.ศ. 2563	2
ตาราง 3 จำนวนและร้อยละของผู้สูงอายุที่ทำงาน จำแนกตามระดับ การศึกษาที่สำเร็จและเพศ พ.ศ. 2563	4
ตาราง 4 จำนวนและร้อยละของผู้สูงอายุที่ทำงาน จำแนกตามอาชีพ และเพศ พ.ศ. 2563	6
ตาราง 5 จำนวนผู้สูงอายุที่ทำงาน จำแนกตามอุตสาหกรรม และเพศ พ.ศ. 2563	7
ตาราง 6 จำนวนและร้อยละของผู้สูงอายุที่ทำงาน จำแนกตาม สถานภาพการทำงานและเพศ พ.ศ. 2563	9
ตาราง 7 จำนวนและร้อยละของผู้สูงอายุที่ทำงาน จำแนกตาม ชั่วโมงการทำงานต่อสัปดาห์และเพศ พ.ศ. 2563	9
ตาราง 8 ค่าจ้าง/เงินเดือนเฉลี่ยของผู้สูงอายุที่ทำงาน จำแนกตาม กิจกรรมทางเศรษฐกิจและเพศ พ.ศ. 2563	10
ตาราง 9 จำนวนและร้อยละของผู้สูงอายุที่ทำงาน จำแนกตามลักษณะ การได้รับบาดเจ็บหรืออุบัติเหตุจากการทำงานและเพศ พ.ศ. 2563	13
ตาราง 10 จำนวนและร้อยละของผู้สูงอายุที่ได้รับบาดเจ็บหรืออุบัติเหตุ จากการทำงาน จำแนกตามวิธีการรักษาพยาบาลและเพศ พ.ศ. 2563	14

สรุปผลการทำงานของผู้สูงอายุในประเทศไทย

ในปี 2563 ประเทศไทยมีจำนวนผู้สูงอายุ (60 ปีขึ้นไป)ทั้งสิ้น 12.75 ล้านคน เป็นผู้สูงอายุที่ยังคงทำงานอยู่ 4.70 ล้านคน หรือคิดเป็นร้อยละ 36.9 ของผู้สูงอายุทั้งหมด แยกเป็นเพศชาย 2.68 ล้านคน (ร้อยละ 57.0) และเพศหญิง 2.02 ล้านคน (ร้อยละ 43.0)

ตาราง 1 จำนวนและร้อยละของผู้สูงอายุที่ทำงาน จำแนกตามภาค เขตการปกครอง และเพศ พ.ศ. 2563

ภาค/เขตการปกครอง	จำนวน (คน)			ร้อยละ		
	รวม	ชาย	หญิง	รวม	ชาย	หญิง
ทั่วราชอาณาจักร	4,704,477	2,683,732	2,020,745	100.0	100.0	100.0
ในเขตเทศบาล	1,614,091	893,838	720,253	34.3	33.3	35.6
นอกเขตเทศบาล	3,090,386	1,789,894	1,300,492	65.7	66.7	64.4
กรุงเทพมหานคร	281,283	154,747	126,536	5.9	5.9	6.2
ภาคกลาง	1,066,129	585,176	480,953	22.7	21.8	23.8
ในเขตเทศบาล	403,438	217,743	185,695	8.6	8.1	9.2
นอกเขตเทศบาล	662,691	367,433	295,258	14.1	13.7	14.6
ภาคเหนือ	1,128,307	638,209	490,098	24.0	23.7	24.3
ในเขตเทศบาล	349,095	191,725	157,370	7.4	7.1	7.8
นอกเขตเทศบาล	779,212	446,484	332,728	16.6	16.6	16.5
ภาคตะวันออกเฉียงเหนือ	1,618,752	963,467	655,285	34.4	35.9	32.4
ในเขตเทศบาล	407,695	237,189	170,506	8.7	8.8	8.4
นอกเขตเทศบาล	1,211,057	726,278	484,779	25.7	27.1	24.0
ภาคใต้	610,006	342,133	267,873	13.0	12.7	13.3
ในเขตเทศบาล	172,579	92,434	80,145	3.7	3.4	4.0
นอกเขตเทศบาล	437,427	249,699	187,728	9.3	9.3	9.3

ที่มา: การสำรวจภาวะการทำงานของประชากร พ.ศ. 2563

เมื่อพิจารณาผู้สูงอายุที่ทำงานในแต่ละภูมิภาค พบว่า เป็นผู้สูงอายุที่ทำงานอยู่ในภาคตะวันออกเฉียงเหนือ 1.62 ล้านคน หรือร้อยละ 34.4 ของผู้สูงอายุที่ทำงานทั้งหมด ภาคเหนือ 1.13 ล้านคน (ร้อยละ 24.0) ภาคกลาง 1.07 ล้านคน (ร้อยละ 22.7) ภาคใต้ 6.10 แสนคน (ร้อยละ 13.0) และกรุงเทพมหานคร 2.81 แสนคน (ร้อยละ 5.9)

หากพิจารณาตามเขตการปกครอง พบว่า เป็นผู้สูงอายุที่ทำงานอยู่นอกเขตเทศบาล 3.09 ล้านคน หรือร้อยละ 65.7 และในเขตเทศบาล 1.61 ล้านคน หรือร้อยละ 34.3

1. ลักษณะทั่วไป

1.1 สถานภาพสมรสของผู้สูงอายุ

เมื่อพิจารณาสถานภาพสมรสของผู้สูงอายุที่ทำงาน พบว่า มีสถานภาพสมรส ร้อยละ 78.8 เป็นม้ายร้อยละ 13.4 โสดร้อยละ 4.4 แยกกันอยู่และหย่ามีสัดส่วน ใกล้เคียงกันคือร้อยละ 1.8 และร้อยละ 1.6 ตามลำดับ

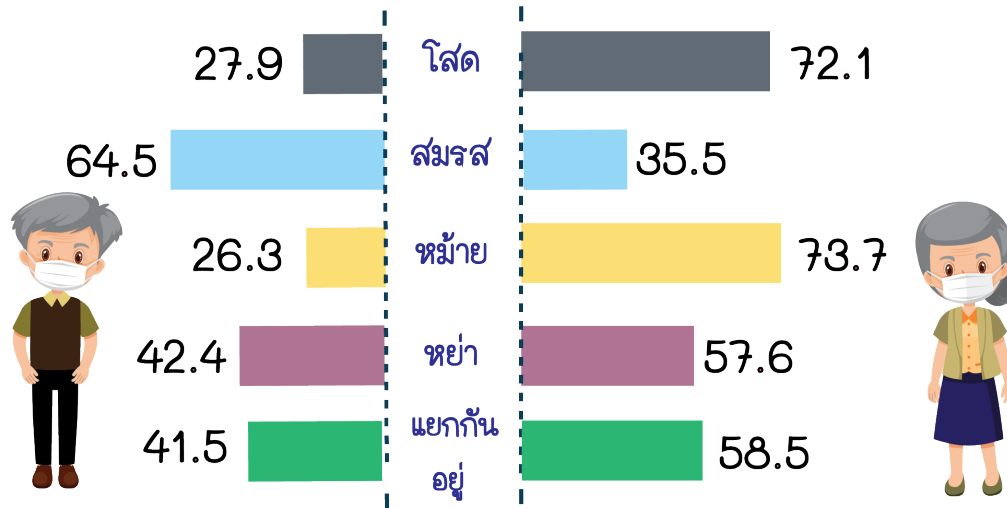
ตาราง 2 จำนวนและร้อยละของผู้สูงอายุที่ทำงาน จำแนกตามสถานภาพสมรส และเพศ พ.ศ. 2563

สถานภาพสมรส	จำนวน (คน)			ร้อยละ		
	รวม	ชาย	หญิง	รวม	ชาย	หญิง
ยอดรวม	4,704,477	2,683,732	2,020,745	100.0	100.0	100.0
โสด	205,141	57,262	147,879	4.4	2.1	7.3
สมรส	3,709,136	2,394,075	1,315,061	78.8	89.2	65.1
ม้าย	630,746	165,720	465,026	13.4	6.2	23.0
หย่า	74,879	31,765	43,114	1.6	1.2	2.2
แยกกันอยู่	84,060	34,910	49,150	1.8	1.3	2.4
เคยสมรสแต่ไม่ทราบสถานภาพ	515	-	515	0.0	-	0.0

ที่มา: การสำรวจภาวะการทำงานของประชากร พ.ศ. 2563

เมื่อจำแนกตามเพศ พบว่า ผู้สูงอายุที่ทำงานและสมรสเป็นเพศชายสูงกว่าเพศหญิงคือร้อยละ 64.5 และ ร้อยละ 35.5 ตามลำดับ ในขณะที่ผู้สูงอายุที่ทำงาน และเป็นม้าย โสด แยกกันอยู่ และหย่า นั้น เพศหญิงจะสูงกว่าเพศชาย กล่าวคือ สถานภาพม้ายเป็นหญิงร้อยละ 73.7 ชายร้อยละ 26.3 สถานภาพโสดเป็นหญิงร้อยละ 72.1 ชายร้อยละ 27.9 สถานภาพแยกกันอยู่เป็นหญิงร้อยละ 58.5 ชายร้อยละ 41.5 และสถานภาพหย่าเป็นหญิงร้อยละ 57.6 ชายร้อยละ 42.4 (แผนภูมิ 1)

แผนภูมิ 1 ร้อยละของผู้สูงอายุที่ทำงาน จำแนกตามสถานภาพสมรสและเพศ พ.ศ. 2563



ที่มา: การสำรวจภาวะการทำงานของประชากร พ.ศ. 2563

เมื่อพิจารณาผู้สูงอายุที่ทำงาน อาศัยอยู่คนเดียว และเลี้ยงชีพด้วยตนเอง พบว่า ในปี 2563 มีจำนวนทั้งสิ้น 3.67 แสนคน หรือคิดเป็นร้อยละ 7.8 ของจำนวนผู้สูงอายุที่ทำงานทั้งหมด เป็นเพศชาย 1.72 แสนคน และเพศหญิง 1.95 แสนคน โดยผู้สูงอายุที่ทำงานเป็นลูกจ้าง อาศัยอยู่คนเดียว และเลี้ยงชีพด้วยตนเอง ได้รับค่าจ้างเฉลี่ยต่อเดือนประมาณ 11,773 บาท (เพศชาย 11,380 บาท และเพศหญิง 12,192 บาท)

แผนภูมิ 2 ร้อยละของผู้สูงอายุที่ทำงานและอาศัยอยู่คนเดียว จำแนกตามเพศ และค่าจ้างเฉลี่ยต่อเดือน พ.ศ. 2563



ที่มา: การสำรวจภาวะการทำงานของประชากร พ.ศ. 2563

หมายเหตุ: เป็นค่าจ้าง/เงินเดือนเฉลี่ยเฉพาะลูกจ้าง

1.2 ระดับการศึกษาที่สำเร็จของผู้สูงอายุ

เมื่อพิจารณาระดับการศึกษาที่สำเร็จของผู้สูงอายุที่ทำงาน พบว่า ไม่มีการศึกษา/ต่ำกว่าระดับประถมศึกษาร้อยละ 78.2 ระดับประถมศึกษาร้อยละ 8.7 ระดับมัธยมศึกษาตอนต้น ระดับอุดมศึกษา และระดับมัธยมศึกษาตอนปลาย มีสัดส่วนใกล้เคียงกันคือร้อยละ 4.5 ร้อยละ 4.3 และร้อยละ 4.1 ตามลำดับ

และเมื่อเปรียบเทียบระหว่างเพศชายและเพศหญิงตามระดับการศึกษาที่สำเร็จ พบว่า ผู้สูงอายุเพศชาย ไม่มีการศึกษา/ต่ำกว่าระดับประถมศึกษาร้อยละ 74.9 ระดับประถมศึกษาร้อยละ 9.3 ระดับมัธยมศึกษาตอนต้นร้อยละ 5.6 ระดับมัธยมศึกษาตอนปลายหรือเทียบเท่าร้อยละ 5.2 และระดับอุดมศึกษาร้อยละ 4.9 สำหรับเพศหญิง ไม่มีการศึกษา/ต่ำกว่าระดับประถมศึกษาร้อยละ 82.6 ระดับประถมศึกษาร้อยละ 7.9 ระดับอุดมศึกษาร้อยละ 3.5 ระดับมัธยมศึกษาตอนต้นร้อยละ 3.0 และระดับมัธยมศึกษาตอนปลายร้อยละ 2.7

ตาราง 3 จำนวนและร้อยละของผู้สูงอายุที่ทำงาน จำแนกตามระดับการศึกษาที่สำเร็จ และเพศ พ.ศ. 2563

ระดับการศึกษาที่สำเร็จ	จำนวน (คน)			ร้อยละ		
	รวม	ชาย	หญิง	รวม	ชาย	หญิง
ยอดรวม	4,704,477	2,683,732	2,020,745	100.0	100.0	100.0
ไม่มีการศึกษา	203,570	84,703	118,867	4.3	3.2	5.9
ต่ำกว่าประถมศึกษา	3,475,262	1,924,613	1,550,649	73.9	71.7	76.7
ประถมศึกษา	409,021	249,911	159,110	8.7	9.3	7.9
มัธยมศึกษาตอนต้น	211,111	150,111	61,000	4.5	5.6	3.0
มัธยมศึกษาตอนปลายฯ	191,996	138,068	53,928	4.1	5.2	2.7
อุดมศึกษา	204,200	132,210	71,990	4.3	4.9	3.5
อื่น ๆ	2,512	968	1,544	0.1	0.0	0.1
ไม่ทราบ	6,805	3,148	3,657	0.1	0.1	0.2

ที่มา: การสำรวจภาวะการทำงานของประชากร พ.ศ. 2563

2. ลักษณะการทำงาน

2.1 อาชีพของผู้สูงอายุ

ผู้สูงอายุที่ทำงานประกอบอาชีพผู้ปฏิบัติงานที่มีฝีมือด้านการเกษตรและประมงร้อยละ 58.8 พนักงานบริการและผู้จำหน่ายสินค้าร้อยละ 18.4 ช่างฝีมือและผู้ปฏิบัติงานที่เกี่ยวข้องร้อยละ 8.2 ผู้ประกอบอาชีพงานพื้นฐานร้อยละ 7.0 ผู้ควบคุมเครื่องจักรโรงงานและเครื่องจักร และผู้ปฏิบัติงานด้านการประกอบร้อยละ 2.9 ผู้จัดการ ข้าราชการระดับอาวุโส และผู้บัญญัติกฎหมาย ร้อยละ 2.7 ผู้ประกอบวิชาชีพด้านต่าง ๆ ร้อยละ 1.0 เจ้าหน้าที่เทคนิคและผู้ประกอบวิชาชีพที่เกี่ยวข้องด้านต่าง ๆ และเสมียน มีสัดส่วนน้อยกว่าร้อยละ 1.0

แผนภูมิ 3 ร้อยละของผู้สูงอายุที่ทำงาน จำแนกตามอาชีพ พ.ศ. 2563



ที่มา: การสำรวจภาวะการทำงานของประชากร พ.ศ. 2563

เมื่อเปรียบเทียบระหว่างเพศของผู้สูงอายุที่ทำงาน พบว่า เพศชายประกอบอาชีพผู้ปฏิบัติงานที่มีฝีมือด้านการเกษตรและประมงร้อยละ 63.4 พนักงานบริการและผู้จำหน่ายสินค้าร้อยละ 13.5 ช่างฝีมือและผู้ปฏิบัติงานที่เกี่ยวข้องร้อยละ 7.6 ผู้ประกอบอาชีพงานพื้นฐานร้อยละ 5.8 ผู้ควบคุมเครื่องจักรโรงงานและเครื่องจักรและผู้ปฏิบัติงานด้านการประกอบ 4.4 ผู้จัดการ ข้าราชการระดับอาวุโส และผู้บัญญัติกฎหมาย ร้อยละ 3.3 ผู้ประกอบวิชาชีพด้านต่าง ๆ ร้อยละ 1.0 ที่เหลือกระจายอยู่ในอาชีพอื่น ๆ ส่วนเพศหญิงประกอบอาชีพผู้ปฏิบัติงานที่มีฝีมือด้านการเกษตรและประมงร้อยละ 52.6 พนักงานบริการและผู้จำหน่ายสินค้าร้อยละ 24.9 ช่างฝีมือและผู้ปฏิบัติงานที่เกี่ยวข้องร้อยละ 9.0 ผู้ประกอบอาชีพงานพื้นฐานร้อยละ 8.7 ผู้จัดการ ข้าราชการระดับอาวุโส และผู้บัญญัติกฎหมายร้อยละ 2.0 ผู้ประกอบวิชาชีพด้านต่าง ๆ ผู้ควบคุมเครื่องจักรโรงงานและเครื่องจักร และผู้ปฏิบัติงานด้านการประกอบ เท่ากันคือร้อยละ 1.0 ที่เหลือกระจายอยู่ในอาชีพอื่น ๆ

ตาราง 4 จำนวนและร้อยละของผู้สูงอายุที่ทำงาน จำแนกตามอาชีพและเพศ พ.ศ. 2563

อาชีพ	จำนวน (คน)			ร้อยละ		
	รวม	ชาย	หญิง	รวม	ชาย	หญิง
ยอดรวม	4,704,477	2,683,732	2,020,745	100.0	100.0	100.0
ผู้จัดการ ข้าราชการระดับอาวุโส และผู้บัญญัติกฎหมาย	128,760	89,454	39,306	2.7	3.3	2.0
ผู้ประกอบวิชาชีพด้านต่าง ๆ	46,322	25,406	20,916	1.0	1.0	1.0
เจ้าหน้าที่เทคนิคและผู้ประกอบวิชาชีพที่เกี่ยวข้องกับด้านต่าง ๆ	32,540	21,865	10,675	0.7	0.8	0.5
เสมียน	11,888	6,012	5,876	0.3	0.2	0.3
พนักงานบริการและผู้จำหน่ายสินค้า	865,649	362,510	503,139	18.4	13.5	24.9
ผู้ปฏิบัติงานที่มีฝีมือด้านเกษตรและประมง	2,765,725	1,702,463	1,063,262	58.8	63.4	52.6
ช่างฝีมือและผู้ปฏิบัติงานที่เกี่ยวข้อง	384,067	202,701	181,366	8.2	7.6	9.0
ผู้ควบคุมเครื่องจักรโรงงานและเครื่องจักร และผู้ปฏิบัติงานด้านการประกอบ	138,588	118,123	20,465	2.9	4.4	1.0
ผู้ประกอบอาชีพงานพื้นฐาน	330,938	155,198	175,740	7.0	5.8	8.7

ที่มา: การสำรวจภาวะการทำงานของประชากร พ.ศ. 2563

2.2 กิจกรรมทางเศรษฐกิจ

เมื่อพิจารณาผู้อยู่สูงอายุที่ทำงานตามกิจกรรมทางเศรษฐกิจ พบว่า ผู้อยู่สูงอายุทำงานในภาคเกษตรกรรม ร้อยละ 60.8 และนอกภาคเกษตรกรรม ร้อยละ 39.2 โดยนอกภาคเกษตรกรรมทำงานในสาขาการขนส่ง การขายปลีก การซ่อมแซมยานยนต์ และรถจักรยานยนต์ ร้อยละ 14.0 สาขาการผลิต ร้อยละ 7.4 สาขากิจกรรมที่พักแรม และการบริการด้านอาหาร ร้อยละ 5.8 สาขาการก่อสร้าง ร้อยละ 2.7 เป็นต้น

ตาราง 5 จำนวนผู้อยู่สูงอายุที่ทำงาน จำแนกตามอุตสาหกรรมและเพศ พ.ศ. 2563

อุตสาหกรรม	จำนวน (คน)			ร้อยละ		
	รวม	ชาย	หญิง	รวม	ชาย	หญิง
ยอดรวม	4,704,477	2,683,732	2,020,745	100.0	100.0	100.0
ภาคเกษตรกรรม	2,858,907	1,749,785	1,109,122	60.8	65.2	54.9
เกษตรกรรม การป่าไม้ และการประมง	2,858,907	1,749,785	1,109,122	60.8	65.2	54.9
นอกภาคเกษตรกรรม	1,845,570	933,947	911,623	39.2	34.8	45.1
การทำเหมืองแร่ และเหมืองหิน	3,742	3,357	385	0.1	0.1	0.0
การผลิต	348,745	141,351	207,394	7.4	5.3	10.2
การไฟฟ้า ก๊าซ และการประปา	845	509	336	0.0	0.0	0.0
การจัดหาน้ำ การจัดการและบำบัดน้ำเสีย	2,469	1,599	870	0.1	0.1	0.0
การก่อสร้าง	126,440	115,209	11,231	2.7	4.3	0.6
การขายส่ง การขายปลีก การซ่อมยานยนต์	660,537	301,306	359,231	14.0	11.2	17.8
การขายส่ง สถานที่เก็บสินค้า	88,599	82,384	6,215	1.9	3.1	0.3
ที่พักแรมและบริการด้านอาหาร	270,691	99,766	170,925	5.8	3.7	8.4
ข้อมูลข่าวสารและการสื่อสาร	2,192	2,021	171	0.1	0.1	0.0
กิจกรรมทางการเงินและการประกันภัย	9,519	6,347	3,172	0.2	0.2	0.2
กิจการด้านอสังหาริมทรัพย์	22,841	10,649	12,192	0.5	0.4	0.6
กิจกรรมทางวิชาชีพ วิทยาศาสตร์และเทคโนโลยี	12,264	10,069	2,195	0.3	0.4	0.1
กิจกรรมการบริหารและการบริการสนับสนุน	38,291	27,701	10,590	0.8	1.0	0.5
การบริหารราชการ และการป้องกันประเทศ	57,546	47,760	9,786	1.2	1.8	0.5
การศึกษา	36,941	15,565	21,376	0.8	0.6	1.1
งานด้านสุขภาพและสังคมสงเคราะห์	18,756	7,123	11,633	0.4	0.3	0.6
ศิลปะ ความบันเทิง และนันทนาการ	17,232	11,541	5,691	0.4	0.4	0.3
กิจกรรมบริการด้านอื่น ๆ	97,686	45,423	52,263	2.1	1.7	2.6
กิจกรรมการจ้างงานในครัวเรือนส่วนบุคคล	29,171	3,204	25,967	0.6	0.1	1.3
ไม่ทราบ	1,063	1,063	-	0.0	0.0	-

ที่มา: การสำรวจภาวะการทำงานของประชากร พ.ศ. 2563

2.3 สถานภาพการทำงานของผู้สูงอายุ

เมื่อพิจารณาสถานภาพการทำงานของผู้สูงอายุที่ทำงาน พบว่า ประกอบธุรกิจส่วนตัวโดยไม่มีลูกจ้างร้อยละ 62.3 ช่วยธุรกิจครัวเรือนโดยไม่ได้รับค่าจ้างร้อยละ 20.5 ลูกจ้างเอกชนร้อยละ 11.9 นายจ้างร้อยละ 3.0 ลูกจ้างรัฐบาลร้อยละ 2.2 และการรวมกลุ่มร้อยละ 0.1

แผนภูมิ 4 ร้อยละของผู้สูงอายุที่ทำงาน จำแนกตามสถานภาพการทำงาน พ.ศ. 2563



ที่มา: การสำรวจภาวะการทำงานของประชากร พ.ศ. 2563

เมื่อพิจารณาตามเพศ พบว่า ผู้สูงอายุเพศชาย มีสถานภาพการทำงาน ประกอบธุรกิจส่วนตัวโดยไม่มีลูกจ้างร้อยละ 71.8 ลูกจ้างเอกชนร้อยละ 12.3 และช่วยธุรกิจครัวเรือนโดยไม่ได้รับค่าจ้างร้อยละ 9.3 สำหรับผู้สูงอายุเพศหญิง มีสถานภาพการทำงานประกอบธุรกิจส่วนตัวโดยไม่มีลูกจ้างร้อยละ 49.8 ช่วยธุรกิจครัวเรือนโดยไม่ได้รับค่าจ้างร้อยละ 35.3 และลูกจ้างเอกชนร้อยละ 11.4 เป็นต้น

ตาราง 6 จำนวนและร้อยละของผู้สูงอายุที่ทำงาน จำแนกตามสถานภาพการทำงาน และเพศ พ.ศ. 2563

สถานภาพการทำงาน	จำนวน (คน)			ร้อยละ		
	รวม	ชาย	หญิง	รวม	ชาย	หญิง
ยอดรวม	4,704,477	2,683,732	2,020,745	100.0	100.0	100.0
นายจ้าง	142,184	105,418	36,766	3.0	3.9	1.8
ประกอบธุรกิจส่วนตัว	2,932,130	1,925,504	1,006,626	62.3	71.8	49.8
ช่วยธุรกิจในครัวเรือน	962,278	249,087	713,191	20.5	9.3	35.3
ลูกจ้างรัฐบาล	101,344	69,647	31,697	2.2	2.6	1.6
ลูกจ้างเอกชน	561,394	330,903	230,491	11.9	12.3	11.4
การรวมกลุ่ม	5,147	3,173	1,974	0.1	0.1	0.1

ที่มา: การสำรวจภาวะการทำงานของประชากร พ.ศ. 2563

2.4 ชั่วโมงการทำงานต่อสัปดาห์ของผู้สูงอายุ

เมื่อพิจารณาชั่วโมงการทำงานต่อสัปดาห์ พบว่า ผู้สูงอายุที่ทำงาน ทำงานเฉลี่ยประมาณ 39 ชั่วโมงต่อสัปดาห์ โดยทำงาน 40-49 ชั่วโมงต่อสัปดาห์ ร้อยละ 37.4 ทำงาน 30-39 ชั่วโมงต่อสัปดาห์ ร้อยละ 23.9 ทำงาน 50 ชั่วโมงขึ้นไปต่อสัปดาห์ ร้อยละ 16.5 ทำงาน 20-29 ชั่วโมงต่อสัปดาห์ ร้อยละ 14.8 และทำงาน 0-19 ชั่วโมงต่อสัปดาห์ ร้อยละ 7.4

ตาราง 7 จำนวนและร้อยละของผู้สูงอายุที่ทำงาน จำแนกตามชั่วโมงการทำงานต่อสัปดาห์และเพศ พ.ศ. 2563

ชั่วโมงทำงานต่อสัปดาห์	จำนวน (คน)			ร้อยละ		
	รวม	ชาย	หญิง	รวม	ชาย	หญิง
ยอดรวม	4,704,477	2,683,732	2,020,745	100.0	100.0	100.0
0 ชั่วโมง	59,225	37,487	21,738	1.3	1.4	1.1
1-9 ชั่วโมง	48,078	21,365	26,713	1.0	0.8	1.3
10-19 ชั่วโมง	239,850	121,559	118,291	5.1	4.5	5.8
20-29 ชั่วโมง	696,171	369,804	326,368	14.8	13.8	16.2
30-39 ชั่วโมง	1,126,516	652,148	474,368	23.9	24.3	23.5
40-49 ชั่วโมง	1,758,034	1,050,071	707,962	37.4	39.1	35.0
50 ชั่วโมงขึ้นไป	776,603	431,298	345,305	16.5	16.1	17.1
ชั่วโมงการทำงานเฉลี่ยต่อสัปดาห์				38.5	38.8	38.2

ที่มา: การสำรวจภาวะการทำงานของประชากร พ.ศ. 2563

2.5 ค่าจ้างหรือเงินเดือนของผู้สูงอายุ

เมื่อพิจารณาค่าจ้าง/เงินเดือนของผู้สูงอายุที่ทำงานเป็นลูกจ้าง พบว่า ภาพรวมได้รับค่าจ้างเฉลี่ยต่อเดือนประมาณ 11,972 บาท โดยผู้สูงอายุที่ทำงานใน ภาคการค้าและบริการได้รับค่าจ้างเฉลี่ยต่อเดือนประมาณ 15,812 บาท ภาคการผลิต 11,537 บาท และภาคเกษตรกรรม 4,906 บาท

แผนภูมิ 5 ค่าจ้าง/เงินเดือนเฉลี่ยของผู้สูงอายุที่ทำงาน จำแนกตามกิจกรรมทางเศรษฐกิจ พ.ศ. 2563



ที่มา: การสำรวจภาวะการทำงานของประชากร พ.ศ. 2563

หมายเหตุ: เป็นค่าจ้าง/เงินเดือนเฉลี่ยเฉพาะลูกจ้าง

ตาราง 8 ค่าจ้าง/เงินเดือนเฉลี่ยของผู้สูงอายุที่ทำงาน จำแนกตามกิจกรรมทางเศรษฐกิจ และเพศ พ.ศ. 2563

อุตสาหกรรม	ค่าจ้าง/เงินเดือนเฉลี่ย (บาท)		
	รวม	ชาย	หญิง
ยอดรวม	11,972	12,704	10,856
เกษตรกรรม การป่าไม้ และการประมง	4,906	5,223	4,542
การผลิต	11,537	12,554	9,074
การค้าและบริการ	15,812	16,308	15,135
ไม่ทราบ	30,000	30,000	-

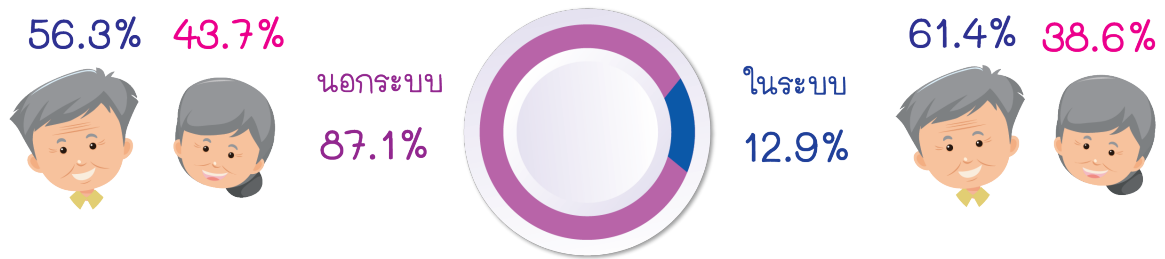
ที่มา: การสำรวจภาวะการทำงานของประชากร พ.ศ. 2563

หมายเหตุ: เป็นค่าจ้าง/เงินเดือนเฉลี่ยเฉพาะลูกจ้าง

2.6 แรงงานในระบบและแรงงานนอกระบบ

เมื่อพิจารณาผู้สูงอายุที่ทำงานจำแนกตามการเป็นแรงงานในระบบและแรงงานนอกระบบ พบว่า ผู้สูงอายุที่เป็นแรงงานนอกระบบหรือผู้ทำงานที่ไม่ได้รับความคุ้มครองหรือไม่มีหลักประกันทางสังคมจากการทำงาน จำนวน 4.10 ล้านคน หรือร้อยละ 87.1 โดยเป็นเพศชาย 2.31 ล้านคน (ร้อยละ 56.3) และเพศหญิง 1.79 ล้านคน (ร้อยละ 43.7) และเป็นแรงงานในระบบซึ่งหมายถึงผู้ทำงานที่ได้รับความคุ้มครองหรือมีหลักประกันทางสังคมจากการทำงาน มีจำนวน 6.07 แสนคน หรือร้อยละ 12.9

แผนภูมิ 6 ร้อยละของผู้สูงอายุที่ทำงาน จำแนกตามแรงงานในระบบและแรงงานนอกระบบ และเพศ พ.ศ. 2563



ที่มา: การสำรวจแรงงานนอกระบบ พ.ศ. 2563

3. การได้รับบาดเจ็บจากการทำงาน การรักษาพยาบาล และการใช้สวัสดิการ

3.1 การได้รับบาดเจ็บหรืออุบัติเหตุจากการทำงานของผู้สูงอายุ

ในปี 2563 มีผู้สูงอายุที่ได้รับบาดเจ็บหรืออุบัติเหตุจากการทำงาน จำนวน 9.07 แสนคน หรือร้อยละ 19.3 จากจำนวนผู้สูงอายุที่ทำงานทั้งหมด 4.70 ล้านคน โดยได้รับบาดเจ็บจากของมีคมบาด/ทิ่ม/แทง ร้อยละ 55.0 พลัดตกหกล้ม ร้อยละ 24.7 การชน/กระแทกโดยวัสดุ ร้อยละ 6.1 และถูกไฟ/น้ำร้อนลวก ร้อยละ 4.9 ที่เหลือเป็นอุบัติเหตุจากยานพาหนะ และการได้รับสารเคมี เป็นต้น

แผนภูมิ 7 ร้อยละของผู้สูงอายุที่ทำงาน จำแนกตามลักษณะการได้รับบาดเจ็บ หรืออุบัติเหตุจากการทำงาน พ.ศ. 2563



ที่มา: การสำรวจแรงงานนอกระบบ พ.ศ. 2563

หมายเหตุ: อื่น ๆ ประกอบด้วย ไม่ทราบ ไฟฟ้าช็อต และอื่น ๆ

เมื่อพิจารณาตามเพศ พบว่า เพศชายได้รับบาดเจ็บจากของมีคมบาด/ทิ่ม/แทง ร้อยละ 55.7 พลัดตกหกล้ม ร้อยละ 23.3 การชน/กระแทกโดยวัสดุ ร้อยละ 6.5 ถูกไฟ/น้ำร้อนลวก ร้อยละ 2.9 อุบัติเหตุจากยานพาหนะ ร้อยละ 2.8 เป็นต้น ส่วนเพศหญิงได้รับบาดเจ็บจากของมีคมบาด/ทิ่ม/แทง ร้อยละ 54.0 พลัดตกหกล้ม ร้อยละ 26.6 ถูกไฟ/น้ำร้อนลวก ร้อยละ 7.6 การชน/กระแทกโดยวัสดุ ร้อยละ 5.5 เป็นต้น

ตาราง 9 จำนวนและร้อยละของผู้สูงอายุที่ทำงาน จำแนกตามลักษณะการได้รับบาดเจ็บหรืออุบัติเหตุจากการทำงานและเพศ พ.ศ. 2563

การได้รับบาดเจ็บจากการทำงาน	จำนวน (คน)			ร้อยละ		
	รวม	ชาย	หญิง	รวม	ชาย	หญิง
ยอดรวม	907,013	515,125	391,888	100.0	100.0	100.0
พลัดตกหกล้ม	224,276	120,146	104,130	24.7	23.3	26.6
ของมีคมบาด/ทิ่ม/แทง	498,687	286,871	211,816	55.0	55.7	54.0
ถูกไฟ/น้ำร้อนลวก	44,476	14,658	29,818	4.9	2.9	7.6
อุบัติเหตุจากยานพาหนะ	19,161	14,460	4,701	2.1	2.8	1.2
ไฟฟ้าช็อต	2,527	2,478	49	0.3	0.5	0.0
การชน/กระแทกโดยวัสดุ	55,145	33,689	21,456	6.1	6.5	5.5
ได้รับสารเคมี	15,528	13,564	1,964	1.7	2.6	0.5
อื่น ๆ	3,342	1,685	1,657	0.4	0.3	0.4
ไม่ทราบ	43,871	27,574	16,297	4.8	5.4	4.2

ที่มา: การสำรวจแรงงานนอกระบบ พ.ศ. 2563

3.2 การรักษาพยาบาลเมื่อได้รับบาดเจ็บหรืออุบัติเหตุของผู้สูงอายุ

ผู้สูงอายุที่ได้รับบาดเจ็บหรืออุบัติเหตุจากการทำงาน จำนวน 9.07 แสนคน ได้รับบาดเจ็บหรืออุบัติเหตุเพียงเล็กน้อยจึงไม่ได้รับการรักษาพยาบาล ร้อยละ 69.1 ซ้ำจากบ้านชายาและนำไปรักษาเอง ร้อยละ 22.6 ต้องไปรับการรักษาพยาบาลต่อในสถานพยาบาลไม่เกิน 3 วัน ร้อยละ 2.6 และต้องไปรับการรักษาพยาบาลต่อในสถานพยาบาลเกิน 3 วัน ร้อยละ 0.9

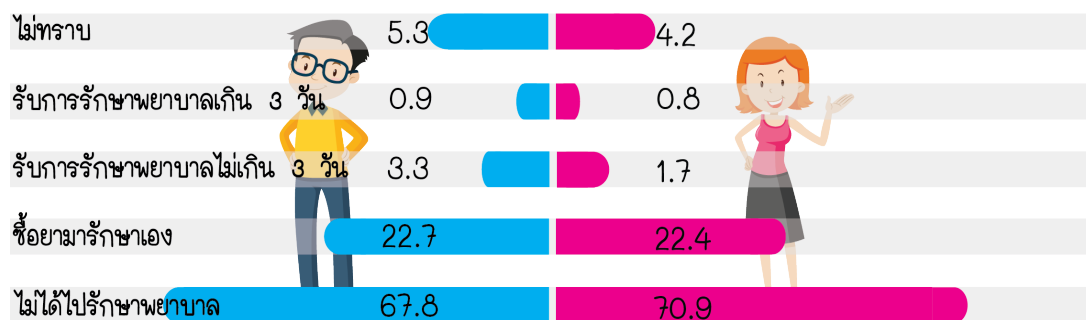
เมื่อพิจารณาตามเพศ พบว่า ผู้สูงอายุที่ทำงานทั้งเพศชายและเพศหญิง ที่ได้รับบาดเจ็บจากการทำงานนั้น ได้รับบาดเจ็บหรืออุบัติเหตุเพียงเล็กน้อยจึงไม่ได้รับการรักษาพยาบาล (ชายร้อยละ 67.8 และหญิงร้อยละ 70.9) ซ้ำยามารักษาเอง (ชายร้อยละ 22.7 และหญิงร้อยละ 22.4) ต้องไปรับการรักษาพยาบาลต่อในสถานพยาบาลไม่เกิน 3 วัน (ชายร้อยละ 3.3 และหญิงร้อยละ 1.7) และต้องไปรับการรักษาพยาบาลต่อในสถานพยาบาลเกิน 3 วัน (ชายร้อยละ 0.9 และหญิงร้อยละ 0.8)

ตาราง 10 จำนวนและร้อยละของผู้สูงอายุที่ได้รับบาดเจ็บหรืออุบัติเหตุจากการทำงาน
จำแนกตามวิธีการรักษาพยาบาลและเพศ พ.ศ. 2563

วิธีการรักษาพยาบาล	จำนวน (คน)			ร้อยละ		
	รวม	ชาย	หญิง	รวม	ชาย	หญิง
ยอดรวม	907,013	515,125	391,888	100.0	100.0	100.0
ไม่ได้ไปรักษาพยาบาล	626,994	349,170	277,824	69.1	67.8	70.9
ซื้อยามารักษาเอง	204,685	116,848	87,837	22.6	22.7	22.4
รับการรักษาพยาบาลไม่เกิน 3 วัน	23,545	16,797	6,748	2.6	3.3	1.7
รับการรักษาพยาบาลเกิน 3 วัน	7,894	4,736	3,158	0.9	0.9	0.8
สูญเสียอวัยวะบางส่วน	24	-	24	0.0	-	0.0
ไม่ทราบ	43,871	27,574	16,297	4.8	5.3	4.2

ที่มา: การสำรวจแรงงานนอกระบบ พ.ศ. 2563

แผนภูมิ 8 ร้อยละของผู้สูงอายุที่ได้รับบาดเจ็บหรืออุบัติเหตุจากการทำงาน
จำแนกตามวิธีการรักษาพยาบาลและเพศ พ.ศ. 2563

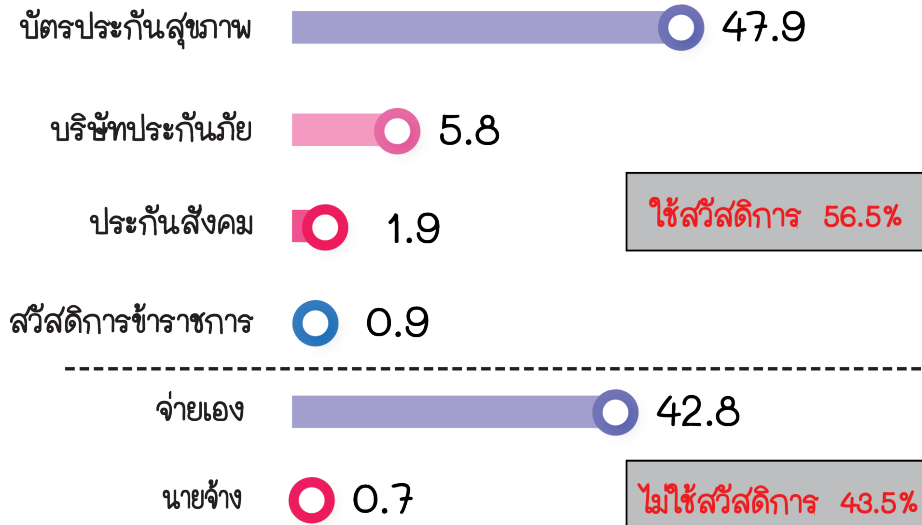


ที่มา: การสำรวจแรงงานนอกระบบ พ.ศ. 2563

3.3 การใช้สวัสดิการในการเบิกจ่ายค่ารักษาพยาบาลของผู้สูงอายุ

ผู้สูงอายุที่ได้รับบาดเจ็บหรืออุบัติเหตุจากการทำงานและจำเป็นต้องไปรับการรักษาพยาบาลต่อในสถานพยาบาลจำนวน 31,464 คน ไม่ใช้สวัสดิการในการเบิกจ่ายค่ารักษาพยาบาล ร้อยละ 43.5 ใช้สวัสดิการในการเบิกจ่ายค่ารักษาพยาบาล ร้อยละ 56.5 โดยในจำนวนนี้ใช้บัตรประกันสุขภาพถ้วนหน้า ร้อยละ 47.9 ใช้ประกันสุขภาพของบริษัทประกันภัย ร้อยละ 5.8 ประกันสังคม ร้อยละ 1.9 และใช้สวัสดิการข้าราชการ ร้อยละ 0.9 ตามลำดับ

แผนภูมิ 9 ร้อยละของผู้สูงอายุที่ได้รับบาดเจ็บหรืออุบัติเหตุจากการทำงานและต้องรับการรักษาต่อในสถานพยาบาล จำแนกตามวิธีการเบิกจ่ายค่ารักษาพยาบาล พ.ศ. 2563



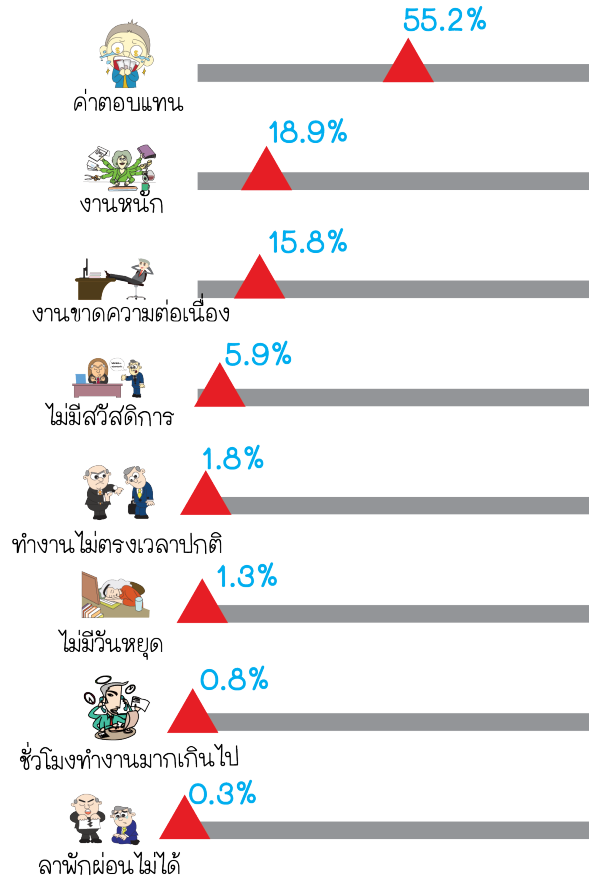
ที่มา: การสำรวจแรงงานนอกระบบ พ.ศ. 2563

4. ปัญหาที่เกิดจากการทำงาน

4.1 ปัญหาจากการทำงาน

เมื่อพิจารณาผู้สูงอายุที่ทำงาน พบว่า ประสบปัญหาจากการทำงานจำนวน 1.12 ล้านคน โดยมีปัญหาเรื่องค่าตอบแทน ร้อยละ 55.2 ปัญหาการทำงานหนัก ร้อยละ 18.9 งานที่ทำไม่ได้รับการจ้างอย่างต่อเนื่อง ร้อยละ 15.8 ไม่มีสวัสดิการ ร้อยละ 5.9 ปัญหาการทำงานไม่ตรงกับเวลาปกติ ร้อยละ 1.8 ไม่มีวันหยุด ร้อยละ 1.3 ชั่วโมงการทำงานมากเกินไป ร้อยละ 0.8 และลาพักผ่อนไม่ได้ ร้อยละ 0.3

แผนภูมิ 10 ร้อยละของผู้สูงอายุที่ทำงาน จำแนกตามปัญหาจากการทำงาน พ.ศ. 2563



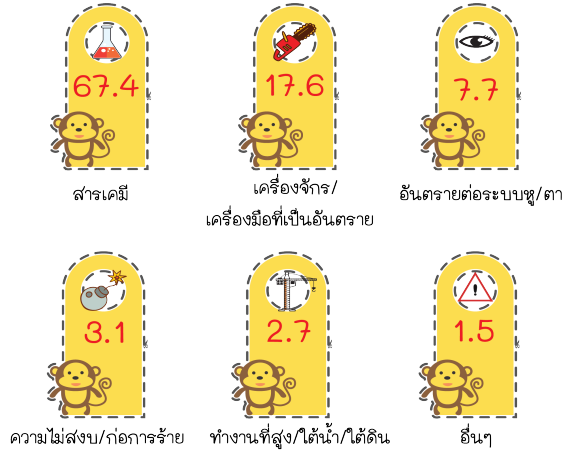
ที่มา: การสำรวจแรงงานนอกระบบ พ.ศ. 2563

หมายเหตุ: ไม่รวมไม่ทราบ

4.2 ปัญหาความไม่ปลอดภัยในการทำงาน

เมื่อพิจารณาถึงปัญหาความไม่ปลอดภัยในการทำงาน พบว่า ผู้สูงอายุที่ประสบปัญหาจำนวน 5.23 แสนคน มีปัญหาการได้รับสารเคมีเป็นพิษ ร้อยละ 67.4 เครื่องจักร/เครื่องมือที่เป็นอันตราย ร้อยละ 17.6 การได้รับอันตรายต่อระบบหู/ตา ร้อยละ 7.7 ความไม่สงบ/ก่อการร้าย ร้อยละ 3.1 และการทำงานในที่สูง/ใต้น้ำ/ใต้ดิน ร้อยละ 2.7

แผนภูมิ 11 ร้อยละของผู้สูงอายุที่ทำงาน จำแนกตามปัญหาความไม่ปลอดภัยในการทำงาน พ.ศ. 2563



ที่มา: การสำรวจแรงงานนอกระบบ พ.ศ. 2563
 หมายเหตุ: ไม่รวมไม่ทราบ

4.3 ปัญหาจากสภาพแวดล้อมในการทำงาน

เมื่อพิจารณาปัญหาจากสภาพแวดล้อมในการทำงาน พบว่า ผู้สูงอายุที่ประสบปัญหาจำนวน 7.15 แสนคน มีปัญหาในเรื่องอริยาบถในการทำงาน คือ ไม่ค่อยได้เปลี่ยนลักษณะท่า/อริยาบถในการทำงาน ร้อยละ 47.7 การทำงานมีฝุ่น คิววัน กลิ่น ร้อยละ 25.1 แสงสว่างไม่เพียงพอ ร้อยละ 15.9 ที่เหลือเป็นสถานที่ทำงานไม่สะอาด คับแคบ อากาศไม่ถ่ายเท และเสียงดัง

แผนภูมิ 12 ร้อยละของผู้สูงอายุที่ทำงาน จำแนกตามปัญหาจากสภาพแวดล้อมในการทำงาน พ.ศ. 2563



ที่มา: การสำรวจแรงงานนอกระบบ พ.ศ. 2563
 หมายเหตุ: ไม่รวมไม่ทราบ

ภาคผนวก

คำนิยาม

1. **ผู้สูงอายุ** หมายถึง ผู้ที่มีอายุตั้งแต่ 60 ปีขึ้นไป

2. **ผู้มีงานทำ** หมายถึง บุคคลที่มีอายุ 15 ปีขึ้นไป และในสัปดาห์แห่งการสำรวจ มีลักษณะอย่างหนึ่งอย่างใด ดังต่อไปนี้

1. ได้ทำงานตั้งแต่ 1 ชั่วโมงขึ้นไป โดยได้รับค่าจ้าง เงินเดือน ผลกำไร เงินปันผล ค่าตอบแทนที่มีลักษณะอย่างอื่นสำหรับผลงานที่ทำเป็นเงินสด หรือสิ่งของ

2. ไม่ได้ทำงาน หรือทำงานน้อยกว่า 1 ชั่วโมงแต่เป็นบุคคลที่มีลักษณะอย่างหนึ่งอย่างใด ดังต่อไปนี้ (ซึ่งจะถือว่าเป็น **ผู้ที่ปกติมีงานประจำ**)

2.1 ยังได้รับค่าตอบแทน ค่าจ้าง หรือผลประโยชน์อื่นๆ หรือผลกำไรจากงาน หรือธุรกิจในระหว่างที่ไม่ได้ทำงาน

2.2 ไม่ได้รับค่าตอบแทน ค่าจ้าง หรือผลประโยชน์อื่นๆ หรือผลกำไรจากงานหรือธุรกิจในระหว่างที่ไม่ได้ทำงาน แต่ยังมีงานหรือธุรกิจที่จะกลับไปทำ

3. ทำงานอย่างน้อย 1 ชั่วโมง โดยไม่ได้รับค่าจ้างในวิสาหกิจ หรือไร่นาเกษตรของหัวหน้าครัวเรือน หรือของสมาชิกในครัวเรือน

3. **แรงงานในระบบ** หมายถึง ผู้มีงานทำที่ได้รับความคุ้มครอง หรือหลักประกันทางสังคมจากการทำงาน ได้แก่

1. ข้าราชการ ลูกจ้างประจำ ของราชการส่วนกลาง ราชการส่วนภูมิภาค และราชการส่วนท้องถิ่น

2. ลูกจ้างรัฐวิสาหกิจ

3. ครูใหญ่หรือครูโรงเรียนเอกชนตามกฎหมายว่าด้วยโรงเรียนเอกชน

4. ลูกจ้างของรัฐบาลต่างประเทศหรือองค์การระหว่างประเทศ

5. ลูกจ้างที่ได้รับความคุ้มครองตามกฎหมายแรงงาน

6. ผู้มีงานทำที่ประกันตนตาม พรบ. ประกันสังคม มาตรา 33,39 และ 40

4. **แรงงานนอกระบบ** หมายถึง ผู้มีงานทำที่ไม่ได้รับความคุ้มครอง หรือไม่มีหลักประกันทางสังคมจากการทำงานเช่นเดียวกับแรงงานในระบบ

5. งาน หมายถึง กิจกรรมที่ทำที่มีลักษณะอย่างหนึ่งอย่างใด ดังต่อไปนี้

1. กิจกรรมที่ทำแล้วได้รับค่าตอบแทนเป็นเงิน หรือสิ่งของ ค่าตอบแทนที่เป็นเงิน อาจจ่ายเป็นรายเดือน รายสัปดาห์ รายวัน หรือรายชิ้น
2. กิจกรรมที่ทำแล้วได้ผลกำไร หรือหวังที่จะได้รับผลกำไร หรือส่วนแบ่งเป็นการตอบแทน
3. กิจกรรมที่ทำให้กับธุรกิจของสมาชิกในครัวเรือน โดยไม่ได้รับค่าจ้าง หรือผลกำไรตอบแทนอย่างใด ซึ่งสมาชิกในครัวเรือนที่ประกอบธุรกิจนั้นจะมีสถานภาพการทำงานเป็นประกอบธุรกิจส่วนตัว หรือนายจ้าง

6. อาชีพ หมายถึง ประเภทหรือชนิดของงานที่บุคคลนั้นทำอยู่ การจัดจำแนกประเภทอาชีพ ใช้ตาม International Standard Classification of Occupation (ISCO – 08) ขององค์การแรงงานระหว่างประเทศ (ILO)

7. อุตสาหกรรม หมายถึง ประเภทของกิจกรรมทางเศรษฐกิจที่ได้ดำเนินการ โดยสถานประกอบการที่บุคคลนั้นกำลังทำงานอยู่ หรือประเภทของธุรกิจ ซึ่งบุคคลนั้นได้ดำเนินการอยู่ในสัปดาห์แห่งการสำรวจ การจัดจำแนกประเภทอุตสาหกรรม ใช้ตาม Thailand Standard Industrial Classification, (TSIC) 2009 ฉบับปรับปรุงโดยสำนักงานสถิติแห่งชาติ

8. สถานภาพการทำงาน หมายถึง สถานะของบุคคลที่ทำงานในสถานที่ทำงานหรือธุรกิจ แบ่งออกเป็น 5 ประเภท คือ

1. **นายจ้าง** หมายถึง ผู้ประกอบธุรกิจของตนเองเพื่อหวังผลกำไร หรือส่วนแบ่ง และได้จ้างบุคคลอื่นมาทำงานในธุรกิจในฐานะลูกจ้าง
2. **ประกอบธุรกิจส่วนตัวโดยไม่มีลูกจ้าง** หมายถึง ผู้ประกอบธุรกิจของตนเองโดยลำพังผู้เดียว หรืออาจมีบุคคลอื่นมาร่วมกิจการด้วยเพื่อหวัง ผลกำไร หรือส่วนแบ่ง และไม่ได้จ้างลูกจ้าง แต่อาจมีสมาชิกในครัวเรือน หรือผู้ฝึกงานมาช่วยทำงาน โดยไม่ได้รับค่าจ้าง หรือค่าตอบแทนอย่างอื่นสำหรับงานที่ทำ
3. **ช่วยธุรกิจในครัวเรือนโดยไม่ได้รับค่าจ้าง** หมายถึง ผู้ที่ช่วยทำงานโดยไม่ได้รับค่าจ้างในไร่นาเกษตร หรือในธุรกิจของสมาชิกในครัวเรือน
4. **ลูกจ้าง** หมายถึง ผู้ที่ทำงานโดยได้รับค่าจ้างเป็นรายเดือน รายสัปดาห์ รายวัน รายชิ้น หรือเหมาจ่าย ค่าตอบแทนที่ได้รับจากการทำงาน อาจจะเป็นเงิน หรือสิ่งของ

ลูกจ้างแบ่งออกเป็น 3 ประเภท

4.1 ลูกจ้างรัฐบาล หมายถึง ข้าราชการ พนักงานเทศบาล พนักงานองค์การบริหารส่วนจังหวัด เจ้าหน้าที่องค์การระหว่างประเทศ ตลอดจนลูกจ้างประจำ และชั่วคราวของรัฐบาล

4.2 ลูกจ้างรัฐวิสาหกิจ หมายถึง ผู้ที่ทำงานให้กับหน่วยงานรัฐวิสาหกิจ

4.3 ลูกจ้างเอกชน หมายถึง ผู้ที่ทำงานให้กับเอกชน หรือธุรกิจ ของเอกชน รวมทั้งผู้ที่รับจ้างทำงานบ้าน

5. การรวมกลุ่ม หมายถึง กลุ่มคนที่มาร่วมกันทำงานโดยมีวัตถุประสงค์เพื่อพึ่งตนเอง และช่วยเหลือซึ่งกันและกัน สมาชิกแต่ละคนมีความเท่าเทียมกันในการกำหนดการทำงานทุกขั้นตอน ไม่ว่าจะเป็นการลงทุน การขาย งานอื่นๆ ของกิจการที่ทำ ตลอดจนการแบ่งรายได้ให้แก่สมาชิก ตามที่ตกลงกัน (การรวมกลุ่มดังกล่าวอาจจดทะเบียนจัดตั้งในรูปของสหกรณ์ หรือไม่ก็ได้)

การจัดจำแนกประเภทสถานภาพการทำงาน ใช้ตาม International Classification of Status in Employment, 1993 (ICSE – 93) ของ องค์การแรงงานระหว่างประเทศ (ILO) มีสถานภาพการทำงานเพิ่มขึ้นอีก 1 กลุ่มคือ การรวมกลุ่ม (Member of Producers' Cooperative)

9. ชั่วโมงทำงาน หมายถึง จำนวนชั่วโมงทำงานจริงทั้งหมดในสัปดาห์แห่งการสำรวจ สำหรับผู้ที่มิงานประจำซึ่งไม่ได้ทำงานในสัปดาห์แห่งการสำรวจให้บันทึกจำนวนชั่วโมงเป็น 0 ชั่วโมง

10. ระดับการศึกษาที่สำเร็จ

ได้จำแนกการศึกษาตามระดับการศึกษาที่สำเร็จ ดังนี้

1. ไม่มีการศึกษา หมายถึง บุคคลที่ไม่เคยเข้าศึกษาในโรงเรียน หรือไม่เคยได้รับการศึกษา

2. ต่ำกว่าประถมศึกษา หมายถึง บุคคลที่สำเร็จการศึกษาต่ำกว่าชั้นประถมศึกษาปีที่ 6 หรือชั้นประถมศึกษาปีที่ 7 หรือชั้น ม.3 เดิม

3. สำเร็จประถมศึกษา หมายถึง บุคคลที่สำเร็จการศึกษาตั้งแต่ชั้นประถมศึกษาปีที่ 6 หรือชั้นประถมศึกษาปีที่ 7 หรือชั้น ม.3 เดิมขึ้นไป แต่ไม่สำเร็จระดับการศึกษาที่สูงกว่า

4. **สำเร็จมัธยมศึกษาตอนต้น** หมายถึง บุคคลที่สำเร็จการศึกษา ตั้งแต่ชั้น ม.3 ม.ศ.3 หรือ ม.6 เดิมขึ้นไป แต่ไม่สำเร็จระดับการศึกษาที่สูงกว่า
5. **สำเร็จมัธยมศึกษาตอนปลาย**
 - 5.1 **สายสามัญ** หมายถึง บุคคลที่สำเร็จการศึกษาประเภทสามัญ ศึกษาตั้งแต่ชั้น ม.6 ม.ศ.5 หรือ ม.8 เดิมขึ้นไป แต่ไม่สำเร็จระดับการศึกษาที่สูงกว่า
 - 5.2 **อาชีวศึกษา** หมายถึง บุคคลที่สำเร็จการศึกษาประเภทอาชีวศึกษา หรือวิชาชีพที่เรียนต่อจากระดับมัธยมศึกษาตอนต้นหรือเทียบเท่า โดยมีหลักสูตรไม่เกิน 3 ปี และไม่สำเร็จระดับการศึกษาที่สูงกว่า
 - 5.3 **วิชาการศึกษา** หมายถึง บุคคลที่สำเร็จการศึกษาประเภทวิชาการศึกษา (การฝึกหัดครู) ในระดับมัธยมศึกษาตอนปลายหรือเทียบเท่าขึ้นไป แต่ไม่สำเร็จระดับการศึกษาที่สูงกว่า
6. **อุดมศึกษา**
 - 6.1 **สายวิชาการ** หมายถึง บุคคลที่สำเร็จการศึกษาประเภทสามัญ ศึกษา หรือสายวิชาการ โดยได้รับวุฒิปัตถะระดับอนุปริญญา ปริญญาตรี โท เอก
 - 6.2 **สายวิชาชีพ** หมายถึง บุคคลที่สำเร็จการศึกษาประเภทอาชีวศึกษา หรือสายวิชาชีพที่ได้รับประกาศนียบัตรวิชาชีพชั้นสูง หรือเทียบเท่าอนุปริญญา ปริญญาตรี
 - 6.3 **สายวิชาการศึกษา** หมายถึง บุคคลที่สำเร็จการศึกษาประเภทวิชาการศึกษา และได้รับประกาศนียบัตรระดับอนุปริญญา ปริญญาตรี
7. **อาชีวศึกษาระยะสั้น** หมายถึง บุคคลที่สำเร็จการศึกษา หรือการฝึกอบรมประเภทอาชีวศึกษาที่มีหลักสูตรไม่เกิน 1 ปี และได้รับประกาศนียบัตร หรือใบรับรองเมื่อสำเร็จการศึกษาพื้นความรู้ของผู้เข้าเรียน ได้กำหนดให้แตกต่างกันเฉพาะแต่ละอย่างที่เรียน แต่อย่างต่ำต้องจบประมปีที 4 หรือเทียบเท่า
8. **อื่น ๆ** หมายถึง บุคคลที่สำเร็จการศึกษาที่ไม่สามารถเทียบชั้นได้

ตารางสถิติที่สำคัญ

ตาราง 1 จำนวนผู้สูงอายุที่ทำงาน จำแนกตามอาชีพ ภาค และเพศ พ.ศ. 2563
Table 1 Number of older worker by occupation, region and sex in 2020

หน่วย: คน / Unit: Person

อาชีพ	ทั่วราชอาณาจักร Whole Kingdom			กรุงเทพมหานคร Bangkok			ภาคกลาง Central			Occupation
	รวม Total	ชาย Male	หญิง Female	รวม Total	ชาย Male	หญิง Female	รวม Total	ชาย Male	หญิง Female	
ยอดรวม	4,704,477	2,683,732	2,020,745	281,283	154,747	126,536	1,066,129	585,176	480,953	Total
ผู้จัดการ ข้าราชการระดับอาวุโส และผู้บัญญัติกฎหมาย	128,760	89,454	39,306	28,026	17,768	10,258	40,215	25,277	14,939	Legislators, senior officials and managers
ผู้ประกอบการวิชาชีพด้านต่าง ๆ	46,322	25,406	20,916	13,467	9,407	4,060	8,066	3,399	4,667	Professionals
เจ้าหน้าที่เทคนิคและผู้ประกอบวิชาชีพ ที่เกี่ยวข้องกับด้านต่าง ๆ	32,540	21,865	10,675	9,040	5,063	3,977	11,299	8,075	3,224	Technicians and associate professionals
เสมียน	11,888	6,012	5,876	3,771	2,108	1,663	4,274	1,437	2,837	Clerks
พนักงานบริการและผู้จำหน่ายสินค้า	865,649	362,510	503,139	126,485	54,467	72,018	296,945	127,352	169,593	Service workers and shop sales workers
ผู้ปฏิบัติงานที่มีฝีมือด้านการเกษตร และประมง	2,765,725	1,702,463	1,063,262	3,991	1,778	2,213	416,158	252,838	163,319	Skilled agricultural and fishery workers
ช่างฝีมือและผู้ปฏิบัติงานที่เกี่ยวข้อง	384,067	202,701	181,366	30,656	22,780	7,876	110,933	65,211	45,722	Craft and related trades workers
ผู้ควบคุมเครื่องจักรโรงงานและเครื่องจักร และผู้ปฏิบัติงานด้านการประกอบ	138,588	118,123	20,465	31,905	29,160	2,745	57,590	48,052	9,538	Plant and machine operators
ผู้ประกอบอาชีพงานพื้นฐาน	330,938	155,198	175,740	33,942	12,217	21,725	120,649	53,534	67,114	Elementary occupations

ที่มา: การสำรวจภาวะการทำงานของประชากร พ.ศ. 2563

ตาราง 1 จำนวนผู้สูงอายุที่ทำงาน จำแนกตามอาชีพ ภาค และเพศ พ.ศ. 2563 (ต่อ)
Table 1 Number of older worker by occupation, region and sex in 2020 (Cont.)

หน่วย: คน / Unit: Person

อาชีพ	ภาคเหนือ North			ภาคตะวันออกเฉียงเหนือ Northeast			ภาคใต้ South			Occupation
	รวม Total	ชาย Male	หญิง Female	รวม Total	ชาย Male	หญิง Female	รวม Total	ชาย Male	หญิง Female	
ยอดรวม	1,128,307	638,209	490,098	1,618,752	963,467	655,285	610,006	342,133	267,873	Total
ผู้จัดการ ข้าราชการระดับอาวุโส และผู้บัญญัติกฎหมาย	14,107	9,819	4,288	36,927	30,025	6,902	9,485	6,566	2,919	Legislators, senior officials and managers
ผู้ประกอบการวิชาชีพด้านต่าง ๆ	8,113	4,379	3,734	9,672	4,604	5,068	7,005	3,616	3,388	Professionals
เจ้าหน้าที่เทคนิคและผู้ประกอบวิชาชีพ ที่เกี่ยวข้องกับด้านต่าง ๆ	5,743	3,743	2,000	3,309	2,716	593	3,148	2,267	881	Technicians and associate professionals
เสมียน	791	554	237	2,181	1,586	595	871	328	544	Clerks
พนักงานบริการและผู้จำหน่ายสินค้า	172,595	67,985	104,611	155,434	71,002	84,432	114,190	41,703	72,487	Service workers and shop sales workers
ผู้ปฏิบัติงานที่มีฝีมือด้านการเกษตร และประมง	693,364	434,966	258,398	1,266,348	776,986	489,362	385,864	235,894	149,969	Skilled agricultural and fishery workers
ช่างฝีมือและผู้ปฏิบัติงานที่เกี่ยวข้อง	115,286	54,233	61,053	80,840	36,928	43,912	46,352	23,550	22,802	Craft and related trades workers
ผู้ควบคุมเครื่องจักรโรงงานและเครื่องจักร และผู้ปฏิบัติงานด้านการประกอบ	18,848	15,039	3,809	17,563	13,926	3,637	12,682	11,945	737	Plant and machine operators
ผู้ประกอบอาชีพงานพื้นฐาน	99,460	47,490	51,970	46,478	25,693	20,785	30,410	16,264	14,146	Elementary occupations

ที่มา: การสำรวจภาวะการทำงานของประชากร พ.ศ. 2563

ตาราง 2 จำนวนผู้สูงอายุที่ทำงาน จำแนกตามกิจกรรมทางเศรษฐกิจ ภาค และเพศ พ.ศ. 2563

Table 2 Number of older worker by industry, region and sex in 2020

หน่วย: คน / Unit: Person

กิจกรรมทางเศรษฐกิจ	ทั่วราชอาณาจักร/Whole Kingdom			กรุงเทพมหานคร/Bangkok			ภาคกลาง/Central			Industry
	รวม	ชาย	หญิง	รวม	ชาย	หญิง	รวม	ชาย	หญิง	
	Total	Male	Female	Total	Male	Female	Total	Male	Female	
ยอดรวม	4,704,477	2,683,732	2,020,745	281,283	154,747	126,536	1,066,129	585,176	480,953	Total
เกษตรกรรม การป่าไม้และการประมง	2,858,907	1,749,785	1,109,122	5,319	1,976	3,343	449,773	272,835	176,938	Agriculture, forestry & fishing
การทำเหมืองแร่ และเหมืองหิน	3,742	3,357	385	-	-	-	2,271	1,885	385	Mining and quarrying
การผลิต	348,745	141,351	207,394	37,251	23,621	13,630	101,407	42,889	58,517	Manufacturing
การไฟฟ้า ก๊าซ และการประปา	845	509	336	-	-	-	283	79	203	Electricity, gas, steam supply
การจัดหาน้ำ การจัดการและบำบัดน้ำเสีย	2,469	1,599	870	-	-	-	577	405	171	Water supply
การก่อสร้าง	126,440	115,209	11,231	10,046	9,188	858	47,324	42,607	4,717	Construction
การขายส่ง การขายปลีก การซ่อมยานยนต์	660,537	301,306	359,231	88,041	45,676	42,364	212,858	98,681	114,177	Wholesale and retail trade
การขนส่ง สถานที่เก็บสินค้า	88,599	82,384	6,215	26,550	26,550	-	37,661	32,293	5,368	Transportation storage
ที่พักแรมและบริการด้านอาหาร	270,691	99,766	170,925	47,097	17,043	30,054	99,731	34,990	64,741	Accommodation and food service
ข้อมูลข่าวสารและการสื่อสาร	2,192	2,021	171	907	907	-	69	69	-	Information and communication
กิจกรรมทางการเงินและการประกันภัย	9,519	6,347	3,172	3,941	2,468	1,473	1,188	315	873	Financial & insurance activities
กิจการด้านอสังหาริมทรัพย์	22,841	10,649	12,192	4,165	771	3,394	13,341	5,904	7,437	Real estate activities
กิจกรรมทางวิชาชีพ วิทยาศาสตร์และเทคนิค	12,264	10,069	2,195	4,454	2,492	1,962	2,514	2,281	233	Professional, scientific and technical
กิจกรรมการบริหารและการบริการสนับสนุน	38,291	27,701	10,590	11,563	6,418	5,145	18,558	15,570	2,987	Administrative and support services
การบริหารราชการ และการป้องกันประเทศ ฯ	57,546	47,760	9,786	5,100	3,543	1,557	13,499	9,153	4,346	Public administration and defence
การศึกษา	36,941	15,565	21,376	6,295	2,873	3,421	9,704	3,157	6,547	Education
งานด้านสุขภาพและสังคมสงเคราะห์	18,756	7,123	11,633	1,575	649	926	9,174	3,409	5,765	Human health and social work
ศิลปะ ความบันเทิง และนันทนาการ	17,232	11,541	5,691	3,446	2,586	861	3,759	2,225	1,533	Arts, entertainment
กิจกรรมบริการด้านอื่น ๆ	97,686	45,423	52,263	15,354	6,141	9,213	33,888	15,382	18,506	Other service activities
กิจกรรมการจ้างงานในครัวเรือนส่วนบุคคล	29,171	3,204	25,967	9,810	1,475	8,335	7,860	353	7,508	Activities of household as employers
ไม่ทราบ	1,063	1,063	-	369	369	-	694	694	-	

ตาราง 2 จำนวนผู้สูงอายุที่ทำงาน จำแนกตามกิจกรรมทางเศรษฐกิจ ภาค และเพศ พ.ศ. 2563 (ต่อ)

Table 2 Number of older worker by industry, region and sex in 2020 (Cont.)

หน่วย: คน / Unit: Person

กิจกรรมทางเศรษฐกิจ	ภาคเหนือ /North			ภาคตะวันออกเฉียงเหนือ/Northeast			ภาคใต้ /South			Industry
	รวม Total	ชาย Male	หญิง Female	รวม Total	ชาย Male	หญิง Female	รวม Total	ชาย Male	หญิง Female	
ยอดรวม	1,128,307	638,209	490,098	1,618,752	963,467	655,285	610,006	342,133	267,873	Total
เกษตรกรรม การป่าไม้และการประมง	742,832	456,070	286,762	1,270,056	779,837	490,219	390,928	239,067	151,861	Agriculture, forestry & fishing
การทำเหมืองแร่ และเหมืองหิน	268	268	-	592	592	-	611	611	-	Mining and quarrying
การผลิต	103,516	37,863	65,653	73,456	25,576	47,880	33,115	11,401	21,714	Manufacturing
การไฟฟ้า ก๊าซ และการประปา	444	340	104	90	90	-	28	-	28	Electricity, gas, steam supply
การจัดหาน้ำ การจัดการและบำบัดน้ำเสีย	682	682	-	840	142	698	370	370	-	Water supply
การก่อสร้าง	31,618	29,436	2,181	24,009	21,248	2,762	13,443	12,730	713	Construction
การขายส่ง การขายปลีก การซ่อมยานยนต์	138,589	59,588	79,001	130,280	59,399	70,881	90,769	37,962	52,807	Wholesale and retail trade
การขนส่ง สถานที่เก็บสินค้า	6,095	5,850	244	9,151	8,829	323	9,141	8,862	280	Transportation storage
ที่พักแรมและบริการด้านอาหาร	47,524	18,355	29,169	41,850	18,473	23,377	34,490	10,906	23,584	Accommodation and food service
ข้อมูลข่าวสารและการสื่อสาร	171	-	171	758	758	-	286	286	-	Information and communication
กิจกรรมทางการเงินและการประกันภัย	907	623	285	2,343	1,919	424	1,139	1,022	117	Financial & insurance activities
กิจการด้านอสังหาริมทรัพย์	1,446	1,015	431	1,843	1,350	493	2,046	1,610	436	Real estate activities
กิจกรรมทางวิชาชีพ วิทยาศาสตร์และเทคโนโลยี	2,201	2,201	-	912	912	-	2,183	2,183	-	Professional, scientific and technical
กิจกรรมการบริหารและการบริการสนับสนุน	4,068	2,600	1,467	2,335	2,087	248	1,767	1,025	741	Administrative and support services
การบริหารราชการ และการป้องกันประเทศ ฯ	9,134	8,136	998	25,388	22,502	2,886	4,426	4,426	-	Public administration and defence
การศึกษา	6,296	3,462	2,835	8,443	4,346	4,096	6,203	1,727	4,476	Education
งานด้านสุขภาพและสังคมสงเคราะห์	3,981	562	3,419	2,226	1,797	429	1,801	706	1,095	Human health and social work
ศิลปะ ความบันเทิง และนันทนาการ	4,887	3,124	1,763	4,128	3,243	885	1,011	362	649	Arts, entertainment
กิจกรรมบริการด้านอื่น ๆ	19,495	7,586	11,909	14,835	9,649	5,186	14,115	6,665	7,450	Other service activities
กิจกรรมการจ้างงานในครัวเรือนส่วนบุคคล	4,151	446	3,704	5,216	717	4,499	2,133	212	1,921	Activities of household as employers
ไม่ทราบ	-	-	-	-	-	-	-	-	-	-

ที่มา: การสำรวจภาวะการทำงานของประชากร พ.ศ. 2563

ตาราง 3 จำนวนผู้สูงอายุที่ทำงาน จำแนกตามระดับการศึกษาที่สำเร็จ ภาค และเพศ พ.ศ. 2563
Table 3 Number of older worker by level of education, region and sex in 2020

หน่วย: คน / Unit: Person

ระดับการศึกษาที่สำเร็จ	ทั่วราชอาณาจักร Whole Kingdom			กรุงเทพมหานคร Bangkok			ภาคกลาง Central			Level of education attainment
	รวม Total	ชาย Male	หญิง Female	รวม Total	ชาย Male	หญิง Female	รวม Total	ชาย Male	หญิง Female	
ยอดรวม	4,704,477	2,683,732	2,020,745	281,283	154,747	126,536	1,066,129	585,176	480,953	Total
ไม่มีการศึกษา	203,570	84,703	118,867	6,630	1,205	5,426	47,343	15,972	31,371	None
ต่ำกว่าประถมศึกษา	3,475,262	1,924,613	1,550,649	110,055	48,652	61,403	729,610	382,531	347,079	Less than elementary
ประถมศึกษา	409,021	249,911	159,110	47,354	27,157	20,197	129,717	78,609	51,107	Elementary
มัธยมศึกษาตอนต้น	211,111	150,111	61,000	31,035	23,502	7,533	61,544	44,785	16,759	Lower secondary
มัธยมศึกษาตอนปลายฯ	191,996	138,068	53,928	27,728	18,964	8,764	44,776	28,038	16,738	Upper secondary
อุดมศึกษา	204,200	132,210	71,990	57,687	35,268	22,420	48,940	32,967	15,973	Higher level
อื่น ๆ 1/	2,512	968	1,544	-	-	-	-	-	-	Other ^{1/}
ไม่ทราบ	6,805	3,148	3,657	794	-	794	4,200	2,275	1,926	Unknown

1/ รวมอาชีวะระยะสั้น/ Including short course vocational

ที่มา: การสำรวจภาวะการทำงานของประชากร พ.ศ. 2563

ตาราง 3 จำนวนผู้สูงอายุที่ทำงาน จำแนกตามระดับการศึกษาที่สำเร็จ ภาค และเพศ พ.ศ. 2563 (ต่อ)
Table 3 Number of older worker by level of education, region and sex in 2020 (Cont.)

หน่วย: คน / Unit: Person

ระดับการศึกษาที่สำเร็จ	ภาคเหนือ North			ภาคตะวันออกเฉียงเหนือ Northeast			ภาคใต้ South			Level of education attainment
	รวม Total	ชาย Male	หญิง Female	รวม Total	ชาย Male	หญิง Female	รวม Total	ชาย Male	หญิง Female	
ยอดรวม	1,128,307	638,209	490,098	1,618,752	963,467	655,285	610,006	342,133	267,873	Total
ไม่มีการศึกษา	79,238	37,559	41,680	29,489	11,958	17,531	40,869	18,010	22,859	None
ต่ำกว่าประถมศึกษา	872,049	481,675	390,374	1,369,191	801,786	567,405	394,358	209,970	184,388	Less than elementary
ประถมศึกษา	69,887	43,951	25,936	93,540	59,153	34,386	68,525	41,042	27,483	Elementary
มัธยมศึกษาตอนต้น	41,923	29,457	12,465	33,392	23,039	10,353	43,217	29,328	13,889	Lower secondary
มัธยมศึกษาตอนปลายฯ	34,072	24,383	9,689	57,047	43,924	13,123	28,373	22,759	5,614	Upper secondary
อุดมศึกษา	30,464	21,080	9,384	36,093	23,606	12,487	31,016	19,288	11,728	Higher level
อื่น ๆ 1/	105	105	-	-	-	-	2,407	863	1,544	Other ^{1/}
ไม่ทราบ	569	-	569	-	-	-	1,242	874	368	Unknown

1/ รวมอาชีวะระยะสั้น/ Including short course vocational

ที่มา: การสำรวจภาวะการทำงานของประชากร พ.ศ. 2563

ตาราง 4 จำนวนผู้สูงอายุที่ทำงาน จำแนกตามจำนวนชั่วโมงการทำงานต่อสัปดาห์ ภาค และเพศ พ.ศ. 2563

Table 4 Number of older worker by hours worked per week, region and sex in 2020

หน่วย: คน / Unit: Person

ชั่วโมงการทำงาน / สัปดาห์	ทั่วราชอาณาจักร Whole Kingdom			กรุงเทพมหานคร Bangkok			ภาคกลาง Central			Hours worked per week
	รวม	ชาย	หญิง	รวม	ชาย	หญิง	รวม	ชาย	หญิง	
	Total	Male	Female	Total	Male	Female	Total	Male	Female	
ยอดรวม	4,704,477	2,683,732	2,020,745	281,283	154,747	126,536	1,066,129	585,176	480,953	Total
00 ชั่วโมง	59,225	37,487	21,738	4,275	2,775	1,500	19,856	11,811	8,045	00 hour
1-9 ชั่วโมง	48,078	21,365	26,713	1,894	-	1,894	5,140	1,927	3,214	1-9 hours
10-19 ชั่วโมง	239,850	121,559	118,291	2,089	1,411	678	24,065	12,667	11,397	10-19 hours
20-29 ชั่วโมง	696,171	369,804	326,368	7,998	3,606	4,392	88,598	42,876	45,722	20-29 hours
30-39 ชั่วโมง	1,126,516	652,148	474,368	30,341	16,641	13,700	243,626	130,243	113,384	30-39 hours
40-49 ชั่วโมง	1,758,034	1,050,071	707,962	142,646	80,711	61,936	475,994	273,387	202,607	40-49 hours
50 ชั่วโมงขึ้นไป	776,603	431,298	345,305	92,039	49,604	42,436	208,850	112,266	96,584	50 hours and over

ที่มา: การสำรวจภาวะการทำงานของประชากร พ.ศ. 2563

ตาราง 4 จำนวนผู้สูงอายุที่ทำงาน จำแนกตามจำนวนชั่วโมงการทำงานต่อสัปดาห์ ภาค และเพศ พ.ศ. 2563 (ต่อ)
Table 4 Number of older worker by hours worked per week, region and sex in 2020 (Cont.)

หน่วย: คน / Unit: Person

ชั่วโมงการทำงาน / สัปดาห์	ภาคเหนือ North			ภาคตะวันออกเฉียงเหนือ Northeast			ภาคใต้ South			Hours worked per week
	รวม Total	ชาย Male	หญิง Female	รวม Total	ชาย Male	หญิง Female	รวม Total	ชาย Male	หญิง Female	
ยอดรวม	1,128,307	638,209	490,098	1,618,752	963,467	655,285	610,006	342,133	267,873	Total
00 ชั่วโมง	8,431	4,960	3,472	4,336	3,537	799	22,327	14,405	7,922	00 hour
1-9 ชั่วโมง	10,463	3,825	6,638	11,269	6,137	5,132	19,312	9,477	9,835	1-9 hours
10-19 ชั่วโมง	41,537	19,590	21,947	89,701	43,701	46,000	82,459	44,189	38,270	10-19 hours
20-29 ชั่วโมง	151,009	79,926	71,082	320,866	170,182	150,684	127,701	73,213	54,488	20-29 hours
30-39 ชั่วโมง	271,049	154,246	116,803	429,759	264,464	165,294	151,741	86,555	65,187	30-39 hours
40-49 ชั่วโมง	460,399	271,732	188,668	550,571	347,011	203,560	128,423	77,231	51,192	40-49 hours
50 ชั่วโมงขึ้นไป	185,420	103,931	81,489	212,251	128,435	83,817	78,043	37,063	40,980	50 hours and over

ที่มา: การสำรวจภาวะการทำงานของประชากร พ.ศ. 2563

ตาราง 5 จำนวนผู้สูงอายุที่ทำงาน จำแนกตามสถานภาพการทำงาน ภาค และเพศ พ.ศ. 2563
Table 5 Number of older worker by work status, region and sex in 2020

หน่วย: คน / Unit: Person

สถานภาพการทำงาน	ทั่วราชอาณาจักร Whole Kingdom			กรุงเทพมหานคร Bangkok			ภาคกลาง Central			Work Status
	รวม Total	ชาย Male	หญิง Female	รวม Total	ชาย Male	หญิง Female	รวม Total	ชาย Male	หญิง Female	
ยอดรวม	4,704,477	2,683,732	2,020,745	281,283	154,747	126,536	1,066,129	585,176	480,953	Total
นายจ้าง	142,184	105,418	36,766	15,528	12,606	2,922	53,175	39,702	13,474	Employers
ประกอบธุรกิจส่วนตัว	2,932,130	1,925,504	1,006,626	147,360	83,175	64,185	603,171	338,491	264,680	Government employees
ช่วยธุรกิจในครัวเรือน	962,278	249,087	713,191	26,113	7,842	18,271	178,013	66,546	111,467	Private employees
ลูกจ้างรัฐบาล	101,344	69,647	31,697	12,675	7,874	4,800	24,780	14,109	10,671	Own-account workers
ลูกจ้างเอกชน	561,394	330,903	230,491	79,608	43,250	36,358	205,863	125,839	80,024	Unpaid family workers
การรวมกลุ่ม	5,147	3,173	1,974	-	-	-	1,127	489	637	Members of Producers

ที่มา: การสำรวจภาวะการทำงานของประชากร พ.ศ. 2563

ตาราง 5 จำนวนผู้สูงอายุที่ทำงาน จำแนกตามสถานภาพการทำงาน ภาค และเพศ พ.ศ. 2563 (ต่อ)
Table 5 Number of older worker by work status, region and sex in 2020 (Cont.)

หน่วย: คน / Unit: Person

สถานภาพการทำงาน	ภาคเหนือ North			ภาคตะวันออกเฉียงเหนือ Northeast			ภาคใต้ South			Work Status
	รวม Total	ชาย Male	หญิง Female	รวม Total	ชาย Male	หญิง Female	รวม Total	ชาย Male	หญิง Female	
ยอดรวม	1,128,307	638,209	490,098	1,618,752	963,467	655,285	610,006	342,133	267,873	Total
นายจ้าง	15,404	12,085	3,319	15,057	11,127	3,930	43,019	29,899	13,121	Employers
ประกอบธุรกิจส่วนตัว	704,288	487,855	216,433	1,104,755	796,961	307,794	372,556	219,022	153,534	Government employees
ช่วยธุรกิจในครัวเรือน	265,129	57,532	207,597	393,253	83,542	309,711	99,771	33,626	66,145	Private employees
ลูกจ้างรัฐบาล	18,683	13,228	5,455	35,297	27,927	7,369	9,910	6,508	3,401	Own-account workers
ลูกจ้างเอกชน	124,448	67,509	56,939	67,169	41,332	25,837	84,306	52,972	31,334	Unpaid family workers
การรวมกลุ่ม	355	-	355	3,221	2,578	644	445	106	339	Members of Producers

ที่มา: การสำรวจภาวะการทำงานของประชากร พ.ศ. 2563

ตาราง 6 จำนวนผู้สูงอายุที่ทำงาน จำแนกตามลักษณะการได้รับบาดเจ็บหรืออุบัติเหตุจากการทำงาน ภาค และเพศ พ.ศ. 2563
Table 6 Number of older worker by type of accident, region and sex in 2020

หน่วย: คน / Unit: Person

การได้รับบาดเจ็บ/อุบัติเหตุจากการทำงาน	ทั่วราชอาณาจักร Whole Kingdom			กรุงเทพมหานคร Bangkok			ภาคกลาง Central			Type of accident
	รวม Total	ชาย Male	หญิง Female	รวม Total	ชาย Male	หญิง Female	รวม Total	ชาย Male	หญิง Female	
ยอดรวม	4,704,477	2,683,732	2,020,745	281,283	154,747	126,536	1,066,129	585,176	480,953	Total
ไม่เคยได้รับ	3,797,464	2,168,607	1,628,857	240,325	135,278	105,047	869,770	481,633	388,137	No
เคยได้รับ	907,013	515,125	391,888	40,958	19,469	21,489	196,359	103,543	92,816	Yes
พลัดตกหกล้ม	224,276	120,146	104,130	3,093	408	2,685	33,332	20,076	13,257	Fall
ของมีคมบาด/ทิ่ม/แทง	498,687	286,871	211,816	21,838	10,053	11,785	122,901	61,209	61,692	Cut/Wound
ถูกไฟ/น้ำร้อนลวก	44,476	14,658	29,818	4,225	1,683	2,542	10,385	2,026	8,360	Burn
อุบัติเหตุจากยานพาหนะ	19,161	14,460	4,701	484	484	-	5,404	3,892	1,512	Accident
ไฟฟ้าช็อต	2,527	2,478	49	-	-	-	839	790	49	Electric short-circuit
การชน/กระแทก โดยวัสดุ	55,145	33,689	21,456	9,807	6,197	3,610	17,047	10,371	6,677	Hit/Collide
ได้รับสารเคมี	15,528	13,564	1,964	644	644	-	1,972	1,884	87	Chemical
อื่น ๆ	3,342	1,685	1,657	867	-	867	337	213	124	Others
ไม่ทราบ	43,871	27,574	16,297	-	-	-	4,140	3,082	1,057	Unknown

ที่มา: การสำรวจแรงงานนอกระบบ พ.ศ. 2563

ตาราง 6 จำนวนผู้สูงอายุที่ทำงาน จำแนกตามลักษณะการได้รับบาดเจ็บหรืออุบัติเหตุจากการทำงาน ภาค และเพศ พ.ศ. 2563 (ต่อ)
Table 6 Number of older worker by type of accident, region and sex in 2020 (Cont.)

หน่วย: คน / Unit: Person

การได้รับบาดเจ็บ/อุบัติเหตุจากการทำงาน	ภาคเหนือ North			ภาคตะวันออกเฉียงเหนือ Northeast			ภาคใต้ South			Type of accident
	รวม Total	ชาย Male	หญิง Female	รวม Total	ชาย Male	หญิง Female	รวม Total	ชาย Male	หญิง Female	
ยอดรวม	1,128,307	638,209	490,098	1,618,752	963,467	655,285	610,006	342,133	267,873	Total
ไม่เคยได้รับ	890,746	495,787	394,959	1,288,347	768,672	519,675	508,276	287,238	221,038	No
เคยได้รับ	237,561	142,422	95,138	330,405	194,795	135,610	101,730	54,895	46,835	Yes
พลัดตกหกล้ม	46,973	30,857	16,116	118,293	59,546	58,747	22,585	9,260	13,326	Fall
ของมีคมบาด/ทิ่ม/แทง	121,238	70,326	50,912	173,931	108,779	65,151	58,779	36,503	22,276	Cut/Wound
ถูกไฟ/น้ำร้อนลวก	10,543	4,165	6,379	10,691	5,299	5,392	8,632	1,486	7,146	Burn
อุบัติเหตุจากยานพาหนะ	3,031	1,982	1,049	6,428	5,343	1,085	3,814	2,759	1,055	Accident
ไฟฟ้าช็อต	1,252	1,252	-	60	60	-	376	376	-	Electric short-circuit
การชน/กระแทก โดยวัสดุ	12,102	6,948	5,155	11,383	7,436	3,946	4,804	2,737	2,068	Hit/Collide
ได้รับสารเคมี	5,115	3,915	1,200	7,569	6,912	657	228	208	20	Chemical
อื่น ๆ	1,341	797	545	796	675	121	-	-	-	Others
ไม่ทราบ	35,965	22,181	13,784	1,255	744	511	2,510	1,566	944	Unknown

ที่มา: การสำรวจแรงงานนอกระบบ พ.ศ. 2563

ตาราง 7 จำนวนผู้สูงอายุที่ได้รับบาดเจ็บหรืออุบัติเหตุจากการทำงาน จำแนกตามวิธีการรักษาพยาบาล ภาค และเพศ พ.ศ. 2563

Table 7 Number of older worker that get hurt/accident from work by medical treatments, region and sex in 2020

หน่วย: คน / Unit: Person

วิธีการรักษาพยาบาล	ทั่วราชอาณาจักร Whole Kingdom			กรุงเทพมหานคร Bangkok			ภาคกลาง Central			Medical treatments
	รวม Total	ชาย Male	หญิง Female	รวม Total	ชาย Male	หญิง Female	รวม Total	ชาย Male	หญิง Female	
ยอดรวม	907,013	515,125	391,888	40,958	19,469	21,489	196,359	103,543	92,816	Total
ไม่ได้ไปรับการรักษาพยาบาล	626,994	349,170	277,824	28,744	11,264	17,481	148,793	75,084	73,709	No hospital care
ซื้อยามากินเอง	204,685	116,848	87,837	12,214	8,206	4,008	39,530	22,949	16,581	Buy own medicine
ต้องรับการรักษาพยาบาลไม่เกิน 3 วัน	23,545	16,797	6,748	-	-	-	3,537	2,302	1,236	Hospital care 3 days
ต้องรับการรักษาพยาบาลเกิน 3 วัน	7,894	4,736	3,158	-	-	-	358	126	232	Hospital care 3 days up
ต้องรับการรักษาพยาบาลเพราะสูญเสีย อวัยวะบางส่วน	24	-	24	-	-	-	-	-	-	Hospital care because, lose some part organ
ไม่ทราบ	43,871	27,574	16,297	-	-	-	4,140	3,082	1,057	Unknown

ที่มา: การสำรวจแรงงานนอกระบบ พ.ศ. 2563

ตาราง 7 จำนวนผู้สูงอายุที่ได้รับบาดเจ็บหรืออุบัติเหตุจากการทำงาน จำแนกตามวิธีการรักษาพยาบาล ภาค และเพศ พ.ศ. 2563 (ต่อ)

Table 7 Number of older worker that get hurt/accident from work by medical treatments, region and sex in 2020 (Cont.)

หน่วย: คน / Unit: Person

วิธีการรักษาพยาบาล	ภาคเหนือ North			ภาคตะวันออกเฉียงเหนือ Northeast			ภาคใต้ South			Medical treatments
	รวม Total	ชาย Male	หญิง Female	รวม Total	ชาย Male	หญิง Female	รวม Total	ชาย Male	หญิง Female	
ยอดรวม	237,561	142,422	95,138	330,405	194,795	135,610	101,730	54,895	46,835	Total
ไม่ได้ไปรับการรักษาพยาบาล	161,433	95,952	65,481	225,640	133,592	92,048	62,384	33,279	29,105	No hospital care
ซื้อยามากินเอง	32,335	18,617	13,718	88,819	50,446	38,373	31,788	16,630	15,158	Buy own medicine
ต้องรับการรักษาพยาบาลไม่เกิน 3 วัน	6,367	4,840	1,527	9,887	7,353	2,534	3,754	2,303	1,452	Hospital care 3 days
ต้องรับการรักษาพยาบาลเกิน 3 วัน	1,461	832	629	4,805	2,660	2,145	1,270	1,117	153	Hospital care 3 days up
ต้องรับการรักษาพยาบาลเพราะสูญเสีย อวัยวะบางส่วน	-	-	-	-	-	-	24	-	24	Hospital care because, lose some part organ
ไม่ทราบ	35,965	22,181	13,784	1,255	744	511	2,510	1,566	944	Unknown

ที่มา: การสำรวจแรงงานนอกระบบ พ.ศ. 2563

ตาราง 8 จำนวนผู้สูงอายุที่ได้รับบาดเจ็บหรืออุบัติเหตุจากการทำงานและต้องรับการรักษาต่อในสถานพยาบาล จำแนกตามการใช้สวัสดิการในการเบิกจ่ายค่ารักษาพยาบาล ภาค และเพศ พ.ศ. 2563
Table 8 Number of female worker that get hurt/accident and go to hospital care by the benefits paid for medical expense, region and sex in 2020

หน่วย: คน / Unit: Person

การใช้สวัสดิการในการเบิกจ่าย ค่ารักษาพยาบาล	ทั่วราชอาณาจักร Whole Kingdom			กรุงเทพมหานคร Bangkok			ภาคกลาง Central			Payment of medical expense
	รวม Total	ชาย Male	หญิง Female	รวม Total	ชาย Male	หญิง Female	รวม Total	ชาย Male	หญิง Female	
	ยอดรวม	31,464	21,534	9,930	-	-	-	3,896	2,428	
ไม่ใช้สวัสดิการ	13,680	10,149	3,531	-	-	-	2,009	1,509	499	No benefits paid for medical expenses
นายจ้าง	214	214	-	-	-	-	-	-	-	Own paid
จ่ายเอง	13,466	9,934	3,531	-	-	-	2,009	1,509	499	Others
ใช้สวัสดิการ	17,784	11,385	6,399	-	-	-	1,887	918	968	The benefits paid for medical expenses
บัตรประกันสุขภาพถ้วนหน้า	15,070	9,316	5,754	-	-	-	1,179	615	564	Universal health insurance
ประกันสังคม / กองทุนเงินทดแทน	616	616	-	-	-	-	-	-	-	Social security / compensation fund
สวัสดิการข้าราชการ / ข้าราชการ บำนาญ / รัฐวิสาหกิจ	273	152	121	-	-	-	-	-	-	Welfare official / State enterprise
ประกันสุขภาพกับบริษัทประกันภัย	1,825	1,301	524	-	-	-	708	304	404	Private health insurance companies

ที่มา: การสำรวจแรงงานนอกระบบ พ.ศ. 2563

ตาราง 8 จำนวนผู้สูงอายุที่ได้รับบาดเจ็บหรืออุบัติเหตุจากการทำงานและต้องรับการรักษาต่อในสถานพยาบาล จำแนกตามการใช้สวัสดิการในการเบิกจ่ายค่ารักษาพยาบาล ภาค และเพศ พ.ศ. 2563 (ต่อ)
Table 8 Number of female worker that get hurt/accident and go to hospital care by the benefits paid for medical expense, region and sex in 2020 (Cont.)

หน่วย: คน / Unit: Person

การใช้สวัสดิการในการเบิกจ่าย ค่ารักษาพยาบาล	ภาคเหนือ North			ภาคตะวันออกเฉียงเหนือ Northeast			ภาคใต้ South			Payment of medical expense
	รวม Total	ชาย Male	หญิง Female	รวม Total	ชาย Male	หญิง Female	รวม Total	ชาย Male	หญิง Female	
ยอดรวม	7,828	5,672	2,156	14,692	10,013	4,678	5,048	3,420	1,628	Total
ไม่ใช้สวัสดิการ	3,215	2,869	347	7,199	5,175	2,024	1,257	596	661	No benefits paid for medical expenses
นายจ้าง	-	-	-	214	214	-	-	-	-	Own paid
จ่ายเอง	3,215	2,869	347	6,985	4,961	2,024	1,257	596	661	Others
ใช้สวัสดิการ	4,613	2,804	1,809	7,493	4,838	2,654	3,791	2,825	967	The benefits paid for medical expenses
บัตรประกันสุขภาพถ้วนหน้า	3,390	1,677	1,713	6,734	4,200	2,534	3,767	2,825	943	Universal health insurance
ประกันสังคม /กองทุนเงินทดแทน	471	471	-	145	145	-	-	-	-	Social security /compensation fund
สวัสดิการข้าราชการ /ข้าราชการ บำนาญ /รัฐวิสาหกิจ	152	152	-	121	-	121	-	-	-	Welfare official /State enterprise
ประกันสุขภาพกับบริษัทประกันภัย	599	503	96	494	494	-	24	-	24	Private health insurance companies

ที่มา: การสำรวจแรงงานนอกระบบ พ.ศ. 2563

ตาราง 9 จำนวนผู้สูงอายุที่ทำงาน จำแนกตามปัญหาจากการทำงาน ภาค และเพศ พ.ศ. 2563
Table 9 Number of older worker by problem at work, region and sex in 2020

หน่วย: คน / Unit: Person

ปัญหาจากการทำงาน	ทั่วราชอาณาจักร Whole Kingdom			กรุงเทพมหานคร Bangkok			ภาคกลาง Central			Problems at work
	รวม Total	ชาย Male	หญิง Female	รวม Total	ชาย Male	หญิง Female	รวม Total	ชาย Male	หญิง Female	
	ยอดรวม	1,117,449	665,834	451,615	38,937	25,111	13,826	227,995	131,343	
ค่าตอบแทน	587,994	339,876	248,118	9,848	5,556	4,292	112,356	58,373	53,984	Allowance
งานหนัก	200,624	128,323	72,301	2,421	1,505	916	22,234	16,444	5,790	Hard work
ทำงานไม่ตรงเวลาปกติ	19,160	12,693	6,468	2,422	2,422	-	2,289	2,289	-	Not ordinary hour
งานขาดความต่อเนื่อง	168,666	99,578	69,088	10,510	6,979	3,532	63,399	36,607	26,792	Not prolong
ชั่วโมงทำงานมากเกินไป	8,185	5,897	2,288	1,098	722	376	2,114	2,114	-	Long hour
ไม่มีวันหยุด	14,112	7,462	6,650	1,723	1,073	649	1,333	690	642	No holiday
ไม่สามารถลาหยุดหรือลาพักผ่อนได้	2,901	1,235	1,666	605	-	605	118	-	118	No vacation
ไม่มีสวัสดิการ	63,239	37,175	26,064	8,893	5,437	3,456	18,403	10,188	8,215	No security
ไม่ทราบ	52,567	33,596	18,971	1,417	1,417	-	5,750	4,639	1,111	Unknown

ที่มา: การสำรวจแรงงานนอกระบบ พ.ศ. 2563

ตาราง 9 จำนวนผู้สูงอายุที่ทำงาน จำแนกตามปัญหาจากการทำงาน ภาค และเพศ พ.ศ. 2563 (ต่อ)
Table 9 Number of older worker by problem at work, region and sex in 2020 (Cont.)

หน่วย: คน / Unit: Person

ปัญหาจากการทำงาน	ภาคเหนือ			ภาคตะวันออกเฉียงเหนือ			ภาคใต้			Problems at work
	รวม	North		รวม	Northeast		รวม	South		
		ชาย	หญิง		ชาย	หญิง		ชาย	หญิง	
Total	Male	Female	Total	Male	Female	Total	Male	Female		
ยอดรวม	319,466	189,675	129,791	369,023	225,946	143,077	162,027	93,759	68,268	Total
ค่าตอบแทน	153,583	88,211	65,372	194,915	119,745	75,170	117,292	67,991	49,300	Allowance
งานหนัก	69,397	44,274	25,124	101,448	62,734	38,714	5,124	3,367	1,757	Hard work
ทำงานไม่ตรงเวลาปกติ	2,404	1,168	1,236	9,073	5,564	3,509	2,972	1,250	1,722	Not ordinary hour
งานขาดความต่อเนื่อง	36,660	22,663	13,997	32,402	17,696	14,706	25,695	15,633	10,062	Not prolong
ชั่วโมงทำงานมากเกินไป	1,716	412	1,304	3,217	2,649	568	40	-	40	Long hour
ไม่มีวันหยุด	4,852	3,040	1,812	5,839	2,592	3,247	366	66	300	No holiday
ไม่สามารถลาหยุดหรือลาพักผ่อนได้	626	266	360	1,395	968	427	157	-	157	No vacation
ไม่มีสวัสดิการ	9,832	5,102	4,730	18,418	12,292	6,126	7,693	4,156	3,538	No security
ไม่ทราบ	40,396	24,540	15,856	2,317	1,704	613	2,687	1,296	1,391	Unknown

ที่มา: การสำรวจแรงงานนอกระบบ พ.ศ. 2563

ตาราง 10 จำนวนผู้สูงอายุที่ทำงาน จำแนกตามปัญหาความไม่ปลอดภัยจากการทำงาน ภาค และเพศ พ.ศ. 2563
Table 10 Number of older worker by problem of unsafe work, region and sex in 2020

หน่วย: คน / Unit: Person

ปัญหาความไม่ปลอดภัย จากการทำงาน	ทั่วราชอาณาจักร Whole Kingdom			กรุงเทพมหานคร Bangkok			ภาคกลาง Central			Problem of unsafe work
	รวม Total	ชาย Male	หญิง Female	รวม Total	ชาย Male	หญิง Female	รวม Total	ชาย Male	หญิง Female	
	ยอดรวม	522,894	348,218	174,677	15,637	12,321	3,316	80,520	56,284	
สารเคมี	318,478	207,172	111,306	2,959	2,648	311	48,029	30,831	17,198	Chemical
เครื่องจักร เครื่องมือ ที่เป็นอันตราย	83,200	61,720	21,479	4,050	3,445	605	14,632	12,066	2,566	Equipment is dangerous
อันตรายต่อระบบหู / ระบบตา	36,264	23,656	12,608	5,764	3,364	2,400	6,826	4,353	2,473	Ears / eyes
ทำงานในที่สูง / ใต้น้ำ / ใต้ดิน	13,001	10,219	2,782	1,288	1,288	-	3,226	2,735	491	Height/cellar
ความไม่สงบ / ก่อการร้าย	14,631	8,450	6,181	-	-	-	-	-	-	Unrest / terrorism
อื่น ๆ	7,143	5,794	1,348	1,576	1,576	-	1,970	1,573	397	Others
ไม่ทราบ	50,177	31,206	18,971	-	-	-	5,836	4,725	1,111	Unknown

ที่มา: การสำรวจแรงงานนอกระบบ พ.ศ. 2563

ตาราง 10 จำนวนผู้สูงอายุที่ทำงาน จำแนกตามปัญหาความไม่ปลอดภัยจากการทำงาน ภาค และเพศ พ.ศ. 2563 (ต่อ)
Table 10 Number of older worker by problem of unsafe work, region and sex in 2020 (Cont.)

หน่วย: คน / Unit: Person

ปัญหาความไม่ปลอดภัย จากการทำงาน	ภาคเหนือ North			ภาคตะวันออกเฉียงเหนือ Northeast			ภาคใต้ South			Problem of unsafe work
	รวม Total	ชาย Male	หญิง Female	รวม Total	ชาย Male	หญิง Female	รวม Total	ชาย Male	หญิง Female	
ยอดรวม	223,645	144,582	79,062	167,863	112,436	55,427	35,231	22,595	12,636	Total
สารเคมี	150,480	96,520	53,961	110,933	73,459	37,475	6,077	3,714	2,363	Chemical
เครื่องจักร เครื่องมือ ที่เป็นอันตราย	19,163	14,514	4,648	41,157	28,302	12,855	4,198	3,393	804	Equipment is dangerous
อันตรายต่อระบบหู / ระบบตา	9,383	5,399	3,984	10,360	7,564	2,795	3,931	2,975	956	Ears / eyes
ทำงานในที่สูง / ใต้น้ำ / ใต้ดิน	3,445	2,832	613	2,494	1,700	795	2,548	1,665	884	Height/cellar
ความไม่สงบ / ก่อการร้าย	462	462	-	111	111	-	14,058	7,877	6,181	Unrest / terrorism
อื่น ๆ	225	225	-	1,640	746	894	1,732	1,674	57	Others
ไม่ทราบ	40,488	24,631	15,856	1,166	554	613	2,687	1,296	1,391	Unknown

ที่มา: การสำรวจแรงงานนอกระบบ พ.ศ. 2563

ตาราง 11 จำนวนผู้สูงอายุที่ทำงาน จำแนกตามปัญหาจากสภาพแวดล้อมในการทำงาน ภาค และเพศ พ.ศ. 2563
Table 11 Number of older worker by problem in the work environment, region and sex in 2020

หน่วย: คน / Unit: Person

ปัญหาจากสภาพแวดล้อม ในการทำงาน	ทั่วราชอาณาจักร Whole Kingdom			กรุงเทพมหานคร Bangkok			ภาคกลาง Central			Problem in the work environment
	รวม	ชาย	หญิง	รวม	ชาย	หญิง	รวม	ชาย	หญิง	
	Total	Male	Female	Total	Male	Female	Total	Male	Female	
ยอดรวม	714,547	426,411	288,136	43,102	29,933	13,169	121,265	76,693	44,571	Total
สถานที่ทำงานคับแคบ	8,598	3,980	4,618	1,246	1,246	-	1,534	1,179	355	Work area restricted
สถานที่ทำงานไม่สะอาด	42,335	27,373	14,962	452	452	-	4,107	2,039	2,068	Work area dirty
สถานที่ทำงานอากาศไม่ถ่ายเท	4,853	2,623	2,230	720	-	720	1,218	838	380	Work area bad ventilation
อิริยาบถการทำงาน	317,628	180,840	136,788	14,092	10,573	3,518	56,058	33,561	22,497	Working condition
ฝุ่นละออง คิวีน กลิ่น	166,979	108,642	58,338	23,740	15,851	7,889	35,629	24,861	10,767	Smoke
เสียงดัง	5,184	2,569	2,615	-	-	-	1,070	535	535	Noise
แสงสว่างไม่เพียงพอ	105,793	60,111	45,682	1,518	1,017	501	12,982	6,850	6,132	Inadequate lighting
อื่น ๆ	13,934	10,001	3,932	1,334	792	542	3,764	3,038	726	Others
ไม่ทราบ	49,244	30,272	18,971	-	-	-	4,902	3,791	1,111	Unknown

ที่มา: การสำรวจแรงงานนอกระบบ พ.ศ. 2563

ตาราง 11 จำนวนผู้สูงอายุที่ทำงาน จำแนกตามปัญหาจากสภาพแวดล้อมในการทำงาน ภาค และเพศ พ.ศ. 2563 (ต่อ)
Table 11 Number of older worker by problem in the work environment, region and sex in 2020 (Cont.)

หน่วย: คน / Unit: Person

ปัญหาจากสภาพแวดล้อม ในการทำงาน	ภาคเหนือ North			ภาคตะวันออกเฉียงเหนือ Northeast			ภาคใต้ South			Problem in the work environment
	รวม	ชาย	หญิง	รวม	ชาย	หญิง	รวม	ชาย	หญิง	
	Total	Male	Female	Total	Male	Female	Total	Male	Female	
ยอดรวม	221,856	132,972	88,885	284,463	162,850	121,613	43,861	23,964	19,897	Total
สถานที่ทำงานคับแคบ	1,545	101	1,444	2,779	1,020	1,758	1,493	433	1,060	Work area restricted
สถานที่ทำงานไม่สะอาด	12,473	8,273	4,200	21,631	14,655	6,976	3,672	1,954	1,717	Work area dirty
สถานที่ทำงานอากาศไม่ถ่ายเท	1,458	887	571	1,279	899	380	178	-	178	Work area bad ventilation
อริยาบถการทำงาน	74,454	41,888	32,566	163,289	90,593	72,696	9,735	4,224	5,511	Working condition
ฝุ่นละออง ควัน กลิ่น	41,862	27,497	14,365	46,970	27,652	19,318	18,779	12,781	5,998	Smoke
เสียงดัง	2,539	1,667	872	519	265	254	1,056	102	954	Noise
แสงสว่างไม่เพียงพอ	38,596	22,251	16,346	46,686	27,069	19,617	6,011	2,924	3,086	Inadequate lighting
อื่น ๆ	8,442	5,778	2,665	144	144	-	249	249	-	Others
ไม่ทราบ	40,488	24,631	15,856	1,166	554	613	2,687	1,296	1,391	Unknown

ที่มา: การสำรวจแรงงานนอกระบบ พ.ศ. 2563

ตาราง 12 จำนวนผู้สูงอายุที่ทำงาน จำแนกตามแรงงานในระบบและแรงงานนอกระบบ ภาค และเพศ พ.ศ. 2563
Table 12 Number of older worker by formal and informal employment, region and sex in 2020

หน่วย: คน / Unit: Person

แรงงานในระบบและ แรงงานนอกระบบ	ทั่วราชอาณาจักร Whole Kingdom			กรุงเทพมหานคร Bangkok			ภาคกลาง Central			Formal and Informal Employment
	รวม Total	ชาย Male	หญิง Female	รวม Total	ชาย Male	หญิง Female	รวม Total	ชาย Male	หญิง Female	
ยอดรวม	4,704,477	2,683,732	2,020,745	281,283	154,747	126,536	1,066,129	585,176	480,953	Total
แรงงานในระบบ	606,666	373,028	233,639	112,741	64,689	48,052	202,384	125,012	77,372	Informal Employment
แรงงานนอกระบบ	4,097,811	2,310,704	1,787,107	168,542	90,058	78,484	863,745	460,164	403,581	Formal Employment

แรงงานในระบบและ แรงงานนอกระบบ	ภาคเหนือ North			ภาคตะวันออกเฉียงเหนือ Northeast			ภาคใต้ South			Formal and Informal Employment
	รวม Total	ชาย Male	หญิง Female	รวม Total	ชาย Male	หญิง Female	รวม Total	ชาย Male	หญิง Female	
ยอดรวม	1,128,307	638,209	490,098	1,618,752	963,467	655,285	610,006	342,133	267,873	Total
แรงงานในระบบ	95,702	57,049	38,653	100,693	68,711	31,982	95,145	57,566	37,579	Informal Employment
แรงงานนอกระบบ	1,032,605	581,160	451,445	1,518,059	894,756	623,303	514,861	284,567	230,294	Formal Employment

ที่มา: การสำรวจแรงงานนอกระบบ พ.ศ. 2563