



The Comptroller General's Department (CGD)

ความรับผิดชอบทางละเมิดของเจ้าหน้าที่





ความเป็นมา

ประมวลกฎหมายแพ่งและพาณิชย์

พ.ศ. 2475

ระเบียบความรับผิดชอบของ
ข้าราชการในทางแพ่ง

- รับผิดชอบตาม ปพพ.
(จงใจ/ประมาทเลินเล่อ)
- รับผิดชอบเต็มจำนวน
- รับผิดชอบอย่างลูกหนี้ร่วม
- ฟ้องล้มละลายได้

พ.ศ. 2503

พรบ. ความรับผิดทางละเมิด
ของเจ้าหน้าที่ พ.ศ.2539

พ.ศ. 2539

- รับผิดชอบเฉพาะกรณีจงใจ/ประมาท
เลินเล่ออย่างร้ายแรง
- หักส่วนความรับผิดโดยอาจไม่เต็ม
จำนวนความเสียหายก็ได้
- รับผิดชอบเฉพาะส่วนของตนเองเท่านั้น
- ฟ้องล้มละลายไม่ได้ (ข้อ 27
ของระเบียบสำนักนายกรา)



The Comptroller General's Department (CGD)

เจตนารมณ์ของกฎหมาย

รัฐ

เพื่อเรียกชดใช้เงินจากเจ้าหน้าที่
ผู้กระทำผิด

เอกชน

เพื่อเยียวยาความเสียหายให้แก่
ผู้เสียหายจากการทำละเมิดของ
เจ้าหน้าที่

เจ้าหน้าที่

ให้ความเป็นธรรมและเพิ่มพูน
ประสิทธิภาพในการปฏิบัติงาน
ของรัฐ



The Comptroller General's Department (CGD)

พรบ. ความรับผิดทางละเมิดของเจ้าหน้าที่ พ.ศ. 2539

คำนิยามที่
สำคัญ

- เจ้าหน้าที่
- หน่วยงานของรัฐ



ความรับผิด
ทางละเมิด
ของเจ้าหน้าที่

- การทำละเมิดต่อเอกชน
(บุคคลภายนอก)
- การทำละเมิดต่อ
หน่วยงานของรัฐ





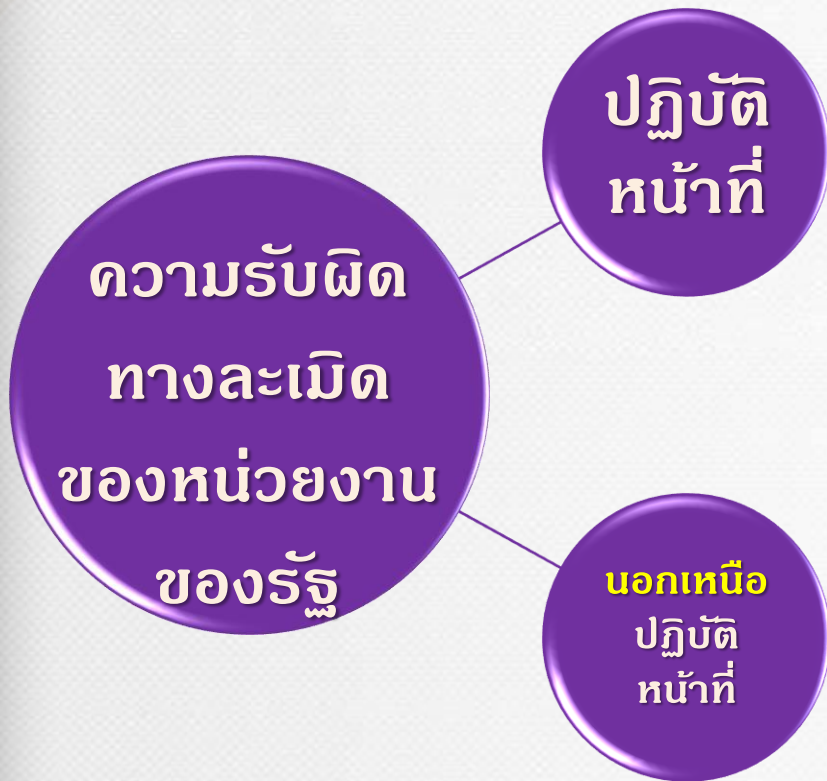
The Comptroller General's Department (CGD)



การทำละเมิดต่อเอกชน/
บุคคลภายนอก



The Comptroller General's Department (CGD)

การทำละเมิดต่อเอกชน/บุคคลภายนอก



- หน่วยงานของรัฐรับผิดชอบ/ถูกฟ้อง แทนเจ้าหน้าที่
- ฟ้องกระทรวงการคลัง (ม.5) 
- หน่วยงานของรัฐไม่ต้องรับผิดชอบ/ถูกฟ้อง (ม.6) 



The Comptroller General's Department (CGD)

กรณีละเมิดในการปฏิบัติหน้าที่-บุคคลภายนอกเสียหาย

รถยนต์เฉี่ยวชน/เกิดอุบัติเหตุ

- รถยนต์บุคคลภายนอก เสียหาย
- บุคคลภายนอกเสียหาย (บาดเจ็บ/ตาย)

การรักษาพยาบาล เช่น

- แพ้ยา
- จ่ายยาให้คนไข้ผิดคน
- ให้เลือดคนไข้ผิดกลุ่มเลือด
- แพทย์ทำหมันโดยไม่บอกคนไข้





The Comptroller General's Department (CGD)

ตัวอย่างการละเมิดที่มีใช้เป็นการปฏิบัติหน้าที่



1. นำรถราชการไปใช้ส่วนตัว แล้ว

- รถคว่ำ (ไม่มีคู่มือ)/รถชนกัน
/รถถูกโจรกรรม
- รถชนบุคคลภายนอก
ตาย/บาดเจ็บ



2. นำทรัพย์สินราชการไปใช้ส่วนตัวแล้ว

- ชำรุดเสียหาย/สูญหาย
- ถูกโจรกรรม
- ลักทรัพย์สินทางราชการ



3. การรักษาพยาบาล ที่ทำส่วนตัว





The Comptroller General's Department (CGD)

การทำละเมิดต่อเอกชน/บุคคลภายนอก (ต่อ)



ฟ้องเจ้าหน้าที่ /
หน่วยงานของรัฐ

ฟ้องผิด ฟ้องใหม่ได้
ภายใน 6 เดือน

อายุความการใช้สิทธิ
1 ปี / 10 ปี (ป.พ.พ. ม.448)

สิทธิการดำเนินคดีของผู้เสียหาย



The Comptroller General's Department (CGD)

การทำละเมิดต่อเอกชน/บุคคลภายนอก (ต่อ)



มาตรา 5

ผู้เสียหาย

หน่วยงาน
ของรัฐ



- ออกใบรับคำขอเป็นหลักฐาน
- พิจารณาภายใน 180 วัน
- ชยายไม่เกิน 180 วัน
(รายงาน ร.ม.ต.)



ขั้นตอนการยื่นคำขอและการพิจารณาค่าสินไหมทดแทน
กรณีบุคคลภายนอกยื่นคำขอให้หน่วยงานของรัฐชดใช้
ค่าสินไหมทดแทนจากการกระทำละเมิดของเจ้าหน้าที่

(หนังสือกระทรวงการคลัง ที่ กค ๐๔๑๐.๒/ ว ๑๒ ลงวันที่
๒๗ กุมภาพันธ์ ๒๕๕๘)

- กำหนดขั้นตอนการยื่นคำขอ
- การพิจารณาค่าสินไหมทดแทน
- แบบคำขอให้หน่วยงานของรัฐชดใช้ค่าสินไหมทดแทน และใบรับคำขอ



The Comptroller General's Department (CGD)

ประกาศกระทรวงการคลัง

เรื่อง หลักเกณฑ์การชดใช้ค่าสินไหมทดแทน กรณีเจ้าหน้าที่ของรัฐ
กระทำละเมิดต่อบุคคลภายนอก ลงวันที่ ๓ ตุลาคม ๒๕๕๔ ประกาศ
ราชกิจจานุเบกษา เล่ม ๑๒๘ ตอนพิเศษ ๑๒๖ ง วันที่ ๒๐ ตุลาคม ๒๕๕๔

๑. ความเสียหายหรือสูญหายแก่ทรัพย์สิน

- กรณีเป็นเงินให้ชดใช้เป็นเงินตามจำนวนที่เสียหาย
- กรณีเป็นทรัพย์สินอื่น

ก.ราคาสุทธิหลังหักค่าเสื่อม หรือ

ข.ใช้ค่าซ่อมให้กลับสู่สภาพเดิมก่อนเสียหาย



ประกาศกระทรวงการคลัง (ต่อ)

2. ความเสียหายแก่ร่างกายหรือชีวิต

-ค่ารักษาพยาบาล จ่ายจริงและจำเป็นรายละไม่เกิน 50,000 บาท

-ค่าขาดประโยชน์

ก.รายได้ไม่แน่นอน อัตราค่าจ้างขั้นต่ำ ไม่เกินวันละ 300 บาท ไม่เกิน

60 วัน หรือ

ข.รายได้แน่นอน ไม่เกิน 2 เดือน เดือนละไม่เกิน 15,000 บาท

-ค่าชดเชยสูญเสียอวัยวะหรือสมรรถภาพในการทำงาน อนุโลมใช้ตาม
กฎกระทรวงฯ พรบ.สงเคราะห์ผู้ประสบภัยเนื่องจากการช่วยเหลือราชการฯ
พ.ศ. 2543 แต่ไม่เกิน 100,000 บาท



ประกาศกระทรวงการคลัง (ต่อ)

- ค่าปลงศพและจัดการศพ จ่ายจริงไม่เกิน **40,000** บาท
- ค่าขาดอุปการะ ทายาทคนละ **20,000** บาท

ถ้าจะจ่ายเกินกว่านี้ ให้ขอตกลงกระทรวงการคลังเป็นรายกรณี





The Comptroller General's Department (CGD)

การทำละเมิดต่อเอกชน/บุคคลภายนอก (ต่อ)

**สิทธิไต่เบี่ย
ของหน่วยงาน
ของรัฐ**

1. เจ้าหน้าที่ กระทำโดยจงใจ/ประมาท
เลินเล่ออย่างร้ายแรง (ม.8 วรรค 1)
2. ดำเนินถึงความร้ายแรงแห่งการกระทำ
และความเป็นธรรม (ม.8 วรรค 2)
3. หักส่วนความเสียหาย (ม.8 วรรค 3)
4. ไม่นำหลักเรื่องลูกหนี้ร่วมมาใช้บังคับ
(ม.8 วรรค 4)

ประมาท

ประมาทเลินเล่อ
อย่างร้ายแรง

จงใจ



The Comptroller General's Department (CGD)

“ประมาณ”

1

การกระทำ ที่มีได้กระทำโดยเจตนา

2

แต่กระทำโดยปราศจากความระมัดระวัง
ซึ่งบุคคลในภาวะเช่นนั้นจะต้องมีตามวิสัย
และพฤติการณ์

3

และผู้กระทำอาจใช้ความระมัดระวังเช่นว่านั้นได้
แต่หาได้ใช้ให้เพียงพอไม่



The Comptroller General's Department (CGD)

“ประมาณเงินเล่ออย่างร้ายแรง”

1

มีลักษณะไปในทางที่บุคคลนั้น ได้กระทำ
ไปโดยขาดความระมัดระวัง

2

ที่เบี่ยงเบนไปจากเกณฑ์มาตรฐานอย่างมาก
เช่น พึงคาดเห็นได้ว่าความเสียหายอาจเกิดขึ้นได้
หรือ หากความระมัดระวังสักเล็กน้อย ก็คงคาดเห็น
การอันอาจเกิดความเสียหายเช่นนั้น

(ที่ นร 0601/87 ลงวันที่ 7 กุมภาพันธ์ 2540)



“ประเภทเลินเล่ออย่างร้ายแรง”

1. ไม่ได้ใช้ความระมัดระวังเลยสักนิด
2. ทำผิดซ้ำ ๆ ในเรื่องแบบเดียวกัน
3. ปฏิบัติผิดมาตรฐานวิชาชีพ
4. ผ่าฝืนกฎหมาย/ระเบียบ
5. กฎหมาย/ระเบียบ กำหนด วิธีปฏิบัติไว้ แต่ไม่ได้ทำ หรือปฏิบัติตามนั้น





The Comptroller General's Department (CGD)

การทำละเมิดต่อเอกชน/บุคคลภายนอก (ต่อ)





The Comptroller General's Department (CGD)

**การกระทำละเมิดต่อ
หน่วยงานของรัฐ**



The Comptroller General's Department (CGD)

กรณีละเมิดในการปฏิบัติหน้าที่-รัฐเสียหาย

1

รกราชการเสียหาย/สูญหาย

2

รถคว่ำ(ไม่มีคู่กรณี)/ รถชนกัน /รถถูกโจรกรรม

3

ทรัพย์สินราชการ ชำรุดเสียหาย/ถูกโจรกรรม

4

ทุจริตยกยอกเงินของทางราชการ

5

เพลิงไหม้

6

การจัดซื้อ/จัดจ้าง

7

เบิกจ่ายเงินราชการไม่ถูกต้องตาม กม./ระเบียบ

คดีขาดอายุความ : สัญญา/สิทธิเรียกร้อง



The Comptroller General's Department (CGD)

การกระทำละเมิดต่อหน่วยงานของรัฐ

กรณีเจ้าหน้าที่
กระทำในการ
ปฏิบัติหน้าที่

กรณีเจ้าหน้าที่
กระทำ**มิใช่**การ
ปฏิบัติหน้าที่

บังคับตาม
ป.พ.พ

กระทำประมาณ
เลินเล่อ

บังคับตาม ม.8
โดยอนุโลม

รับผิดชอบ
ลูกหนี้ร่วมได้



The Comptroller General's Department (CGD)

การกระทำละเมิดต่อหน่วยงานของรัฐ (ต่อ)

อายุความการเรียก
ชดใช้ค่าเสียหาย

2 ปี นับแต่วันที่
หน่วยงานของรัฐ
รู้ถึงการละเมิด
และรู้ตัวเจ้าหน้าที่
ผู้จะพึงต้องชดใช้
ค่าสินไหมทดแทน

1 ปี นับแต่วันที่
หน่วยงานของรัฐ
มีคำสั่งตาม
ความเห็นของ
กระทรวงการคลัง

ปฏิบัติหน้าที่



ไม่ได้ปฏิบัติหน้าที่



The Comptroller General's Department (CGD)

การเรียกให้เจ้าหน้าที่ชดใช้ค่าสินไหมทดแทน

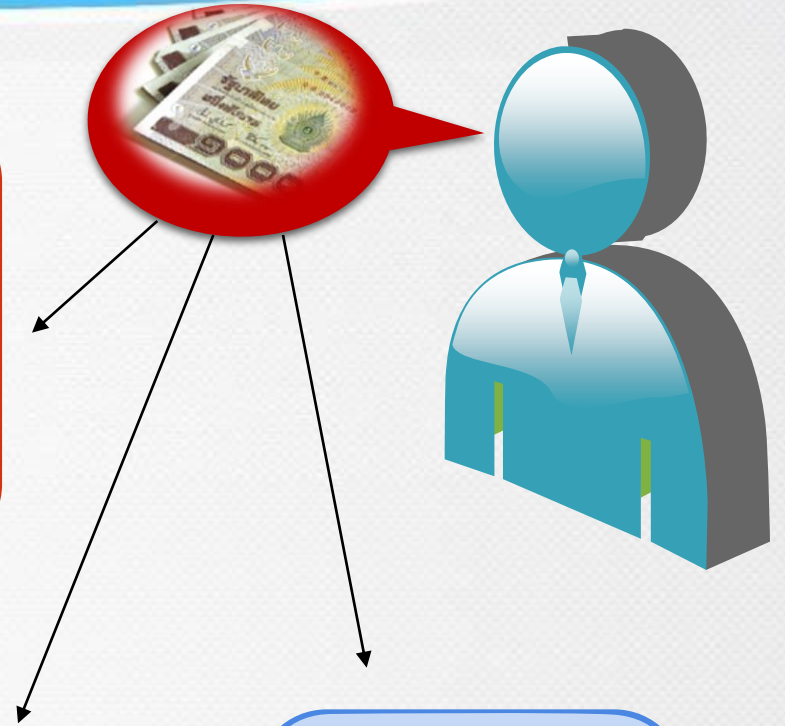
กรณีเจ้าหน้าที่ ปฏิบัติหน้าที่

- ละเมิดต่อเอกชน/
บุคคลภายนอก (ม.8)
- ละเมิดต่อหน่วยงาน
ของรัฐ (ม.10 + ม.8)

ออกคำสั่ง
เรียกให้ชดใช้
(คำสั่งทาง
ปกครอง)

อรรถณ
คำสั่งทาง
ปกครอง

ใช้มาตรการทาง
ปกครอง
(พ.ร.บ.วิ ปกครอง
ม.57- ยึด/อายัด
ทรัพย์สิน)





The Comptroller General's Department (CGD)

ระเบียบสำนักนายกรัฐมนตรี
ว่าด้วยหลักเกณฑ์การปฏิบัติเกี่ยวกับ
ความรับผิดชอบละเมิดของเจ้าหน้าที่

พ.ศ. 2539

และที่แก้ไขเพิ่มเติม

LOGO



The Comptroller General's Department (CGD)

ระเบียบสำนักนายกรัฐมนตรี ว่าด้วยหลักเกณฑ์การปฏิบัติเกี่ยวกับ
ความรับผิดทางละเมิดของเจ้าหน้าที่ พ.ศ. 2539

ขั้นตอนดำเนินการให้รับผิดเมื่อเกิดความเสียหาย

แต่งตั้งคณะกรรมการสอบข้อเท็จจริงความรับผิดทางละเมิด

รวบรวมหลักฐานและให้ผู้เกี่ยวข้องชี้แจง

คณะกรรมการสอบข้อเท็จจริงความรับผิดทางละเมิดเสนอความเห็นไปยังผู้แต่งตั้ง

ผู้แต่งตั้งวินิจฉัยว่ามีผู้รับผิดหรือไม่ เท่าใด แต่ยังไม่แจ้งเจ้าหน้าที่

ส่งสำนวนให้กระทรวงการคลังตรวจสอบและพิจารณา

ออกคำสั่งให้เจ้าหน้าที่ชดใช้ตามความเห็นของกระทรวงการคลัง

แจ้งคำสั่งแก่เจ้าหน้าที่พร้อมสิทธิฟ้องคดีและอายุความฟ้องคดี



The Comptroller General's Department (CGD)

ระเบียบสำนักนายกรัฐมนตรี ว่าด้วยหลักเกณฑ์การปฏิบัติเกี่ยวกับ
ความรับผิดชอบทางละเมิดของเจ้าหน้าที่ พ.ศ. 2539

ที่มา



เจ้าหน้าที่

ความเสียหาย

ผู้แต่งตั้ง

นิยามสำคัญ



The Comptroller General's Department (CGD)

ระเบียบสำนักนายกรัฐมนตรี ว่าด้วยหลักเกณฑ์การปฏิบัติเกี่ยวกับ
ความรับผิดชอบทางละเมิดของเจ้าหน้าที่ พ.ศ. 2539

- หมวด 1

กรณีเจ้าหน้าที่กระทำ
ละเมิดต่อหน่วยงาน
ของรัฐ

- หมวด 2

กรณีเจ้าหน้าที่กระทำ
ละเมิดต่อ
บุคคลภายนอก



หมวด 1

กรณีเจ้าหน้าที่กระทำ
ละเมิดต่อหน่วยงานของรัฐ

1. กระทรวง ทบวง กรม (ส่วนกลาง+ภูมิภาค)

2. ท้องถิ่น รัฐวิสาหกิจ หน่วยงานอื่นๆ



The Comptroller General's Department (CGD)

การดำเนินการเมื่อหน่วยงานของรัฐเกิดความเสียหาย

รายงานผู้บังคับบัญชาตามลำดับ



สอบข้อเท็จจริงเบื้องต้น



แต่งตั้งคณะกรรมการสอบ
ข้อเท็จจริงความรับผิดชอบทางละเมิด



The Comptroller General's Department (CGD)

การแต่งตั้งคณะกรรมการสอบข้อเท็จจริงความรับผิดชอบทางละเมิด



มีเหตุอันควรเชื่อว่าความเสียหาย
เกิดจากการกระทำของเจ้าหน้าที่

กรรมการ
จำนวนไม่เกิน
5 คน



กำหนดวัน
แล้วเสร็จ



กค. ประกาศ
กำหนดจำนวน
ความเสียหาย/
ผู้แทนหน่วยงาน
ร่วมเป็นกรรมการ



The Comptroller General's Department (CGD)

การแต่งตั้งคณะกรรมการสอบข้อเท็จจริงความรับผิดชอบทางละเมิด (ต่อ)

กรณีร่วมกันแต่งตั้งคณะกรรมการ

ข้อ 10

เจ้าหน้าที่หน่วยงานของรัฐทำความเสียหาย
แก่หน่วยงานของรัฐอีกแห่งหนึ่ง

ข้อ 11

หน่วยงานของรัฐมากกว่าหนึ่งแห่ง
ได้รับความเสียหาย

ข้อ 11

เกิดการทำละเมิดของเจ้าหน้าที่
หลายหน่วยงาน



The Comptroller General's Department (CGD)

การแต่งตั้งคณะกรรมการสอบข้อเท็จจริงความรับผิดชอบทางละเมิด (ต่อ)



เมื่อผู้มีอำนาจแต่งตั้ง

✓ แต่งตั้งคณะกรรมการ หรือ

✗ เห็นว่าไม่มีเหตุที่จะแต่งตั้งคณะกรรมการ

รายงานผู้บังคับบัญชาหรือผู้กำกับดูแลหรือควบคุม
การปฏิบัติงานของผู้มีอำนาจแต่งตั้ง เพื่อตรวจสอบ
ความถูกต้อง



The Comptroller General's Department (CGD)

การดำเนินการของผู้บังคับบัญชาหรือผู้กำกับดูแล
หรือควบคุมการปฏิบัติงานของผู้มีอำนาจแต่งตั้ง



การแต่งตั้ง กก.ละเมิดถูกต้อง/ชอบด้วยกฎหมาย



มีอำนาจแต่งตั้ง



อ้างกฎหมาย
หรือระเบียบ
ที่เกี่ยวข้อง





The Comptroller General's Department (CGD)

การดำเนินการของผู้บังคับบัญชาหรือผู้กำกับดูแล
หรือควบคุมการปฏิบัติงานของผู้มีอำนาจแต่งตั้ง (ต่อ)

การแต่งตั้ง กก.ละเมิดถูกต้อง/ชอบด้วยกฎหมาย



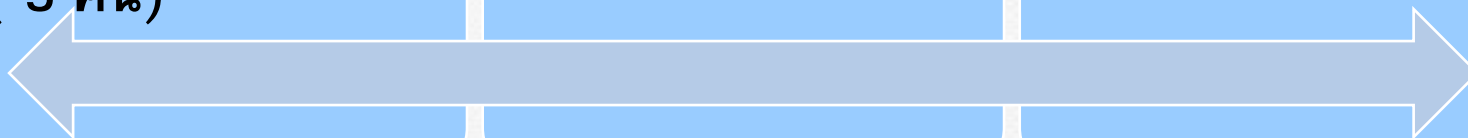
ตั้ง กก.ไม่เกิน
จำนวนที่กฎหมาย
หรือระเบียบกำหนด
(5 คน)



ไม่แต่งตั้ง
ผู้เกี่ยวข้อง/มีส่วน
ได้เสียเป็น กก.



แต่งตั้ง กก.ร่วม





The Comptroller General's Department (CGD)

การดำเนินการของผู้บังคับบัญชาหรือผู้กำกับดูแล
หรือควบคุมการปฏิบัติงานของผู้มีอำนาจแต่งตั้ง (ต่อ)



หากเห็นว่าผู้มีอำนาจแต่งตั้ง

✓ แต่งตั้งคณะกรรมการไม่ถูกต้อง หรือ

✗ ไม่แต่งตั้งคณะกรรมการ



1. ให้ส่งแก้ไขใหม่ให้ถูกต้อง

2. ถ้าไม่แก้ไขใหม่ภายในเวลาอันสมควร มีอำนาจ
แต่งตั้ง/เปลี่ยนแปลง (แทนผู้มีอำนาจแต่งตั้ง) ตามที่
เห็นสมควร



The Comptroller General's Department (CGD)

การแต่งตั้งคณะกรรมการสอบข้อเท็จจริงความรับผิดชอบทางละเมิด (ต่อ)



**กรณีหัวหน้าหน่วยงานมีส่วน
ทำให้เกิดความเสียหาย**

**ให้ผู้บังคับบัญชาหรือผู้กำกับดูแลหรือควบคุม
การปฏิบัติงานของหัวหน้าหน่วยงานของรัฐ
มีอำนาจแต่งตั้งคณะกรรมการ**



The Comptroller General's Department (CGD)

การแต่งตั้งคณะกรรมการสอบข้อเท็จจริงความรับผิดชอบทางละเมิด (ต่อ)

ข้อยกเว้น



ไม่มีเหตุอันควรเชื่อว่าเกิดจาก
การกระทำของเจ้าหน้าที่

รายงาน
ผู้บังคับบัญชา



ค่าใช้จ่ายเสียหายครบถ้วน

เห็นด้วย : ยุติเรื่อง

ไม่เห็นด้วย : แต่งตั้ง
คณะกรรมการ
สอบข้อเท็จจริง
ความรับผิดชอบทางละเมิด



The Comptroller General's Department (CGD)

หน้าที่คณะกรรมการสอบข้อเท็จจริงความรับผิดชอบทางละเมิด

- 1 กรรมการมาประชุมไม่น้อยกว่ากึ่งหนึ่งของกรรมการทั้งหมด (ข้อ 13)
- 2 ประธานไม่อยู่ให้เลือกกรรมการคนใดคนหนึ่งทำหน้าที่แทน
- 3 มติที่ประชุมถือเสียงข้างมาก/ไม่เห็นด้วยให้ทำความเห็นแย้งไว้ (ข้อ 14)
- 4 ตรวจสอบข้อเท็จจริง รวบรวมพยานหลักฐานพยานบุคคล/ผู้เชี่ยวชาญ
- 5 ตรวจสอบเอกสาร / วัตถุ / สถานที่





The Comptroller General's Department (CGD)

หน้าที่คณะกรรมการสอบข้อเท็จจริงความรับผิดชอบทางละเมิด

- 6 ต้องให้โอกาสแก่ผู้เสียหายได้ชี้แจง (ข้อ 15)
- 7 เสนอความเห็นให้ผู้แต่งตั้งพิจารณา โดยมีข้อเท็จจริง/กฎหมาย/พยานหลักฐาน (ข้อ 16)
- 8 สอบสวนให้แล้วเสร็จภายในกำหนดเวลา





การดำเนินการของผู้มีอำนาจแต่งตั้ง

ไม่ผูกพันความเห็น
ของคณะ
กรรมการฯ (ข้อ 16)



ขอให้กรรมการ
สอบเพิ่มเติมหรือ
ทบทวนได้



ให้วินิจฉัยว่ามีผู้ใด
ต้องรับผิดชอบ/เป็น
จำนวนเท่าใด



ให้ส่งผลให้ กค.
ตรวจสอบภายใน
7 วัน



ระหว่างรอผล กค.
ให้เตรียม
ออกคำสั่ง/ฟ้องคดี

*** ยังไม่ต้องแจ้ง
ให้ผู้รับผิดชอบทราบ
(ข้อ 17)



*** มิให้ขาด
อายุความ 2 ปี



The Comptroller General's Department (CGD)

การดำเนินการของผู้มีอำนาจแต่งตั้ง (ต่อ)

หาก กค.มิได้แจ้งผล
ภายใน 1 ปี
หรือ 1 ปี 6 เดือน



เมื่อกระทรวง
การคลังแจ้งผลแล้ว
ให้ดำเนินการ

***ให้มีคำสั่ง
ตามความเห็นสมควร



เจ้าหน้าที่ผู้รับผิดชอบ
ตาย

*** ให้รีบดำเนินการ
ภายในอายุความมรดก



▪ มีคำสั่งตามความเห็น
กระทรวงการคลัง
ข้อ 18 ระเบียบฯ
ฉบับที่ 2 พ.ศ. 2559





The Comptroller General's Department (CGD)

ข้อยกเว้น

สำนวนที่ไม่ต้องส่งให้ กค. ตรวจสอบ(ประกาศ กค.)

ประกาศกระทรวงการคลัง

เรื่อง ความรับผิดชอบทางละเมิดของเจ้าหน้าที่ที่ไม่ต้องรายงานให้กระทรวงการคลังตรวจสอบ ลงวันที่ 20 พฤษภาคม 2552
(กค 0410.2/ว 49 ลว.15 มิ.ย. 2552)

สาเหตุ	วงเงิน		การวินิจฉัย
	ส่วนราชการ	หน่วยงานอื่น	
ทั่วไป	$\leq 500,000$	$\leq 1,000,000$	-
	$> 500,000$	$> 1,000,000$	ชดใช้ 75%
ทุจริต	$\leq 200,000$	$\leq 400,000$	-
	$> 200,000$	$> 400,000$	คนทุจริต 100% ผู้เกี่ยวข้อง 100%
ไม่ปฏิบัติ ตามระเบียบ	$\leq 200,000$	$\leq 400,000$	-
	$> 200,000$	$> 400,000$	ผู้เกี่ยวข้อง 100%



The Comptroller General's Department (CGD)

การพิจารณาของกระทรวงการคลัง

ตรวจสอบพยาน
หลักฐานที่เกี่ยวข้อง

ให้บุคคล
มาชี้แจงเพิ่มเติม

ให้รับฟังพยาน
หลักฐานเพิ่มเติม

ให้มี

คณะกรรมการพิจารณา

ความรับผิดชอบแห่ง

เป็นผู้พิจารณา

ให้ความเห็นต่อ

กระทรวงการคลัง

(ข้อ 21)



The Comptroller General's Department (CGD)

การชดใช้ค่าเสียหาย

ถ้าเป็นเงิน



ชดใช้เป็นเงิน

ถ้าเป็นสิ่งของ



ต้องชดใช้เป็นสิ่งของที่มี
ภาพ คุณภาพ ปริมาณ และ
ลักษณะอย่างเดียวกัน

ถ้าซ่อม



ต้องทำสัญญาตกลง และ
ซ่อมให้แล้วเสร็จโดยเร็ว
(6 เดือน)

ถ้าชดใช้ต่างจาก
ทรัพย์สินที่เสียหาย
หรือสูญหาย



ต้องทำความตกลงกับ
กระทรวงการคลัง



The Comptroller General's Department (CGD)

การผ่อนชำระเงิน

เจ้าหน้าที่
สามารถผ่อน
ชำระได้ตาม
หลักเกณฑ์
ของกระทรวง
การคลัง ว**115**

หากไม่เป็นไป
ตามหลักเกณฑ์
ดังกล่าว ให้ทำ
ความตกลงกับ
กระทรวง
การคลังเป็น
กรณีไป

ห้ามฟ้อง
ล้มละลาย
ในกรณีที่ไม่มี
เงินผ่อนชำระ
เว้นแต่เข้า
เงื่อนไขข้อ 27
แห่งระเบียบฯ



The Comptroller General's Department (CGD)

ประกาศกระทรวงการคลัง

เรื่อง หลักเกณฑ์การปฏิบัติเกี่ยวกับการผ่อนชำระหนี้ของเจ้าหน้าที่
ลงวันที่ 19 กันยายน 2545

(กค 0406.3/ว 115 ลว.18 พ.ย. 2545)

เงื่อนไข/วงเงิน	จำนวนเงินผ่อนชำระต่อเดือน	ระยะเวลาในการผ่อนชำระ	อัตราดอกเบี้ย
ขอผ่อนชำระภายใน 1 ปี	ไม่จำกัดวงเงินที่ผ่อนชำระ	ไม่เกิน 1 ปี	ไม่คิดดอกเบี้ย
วงเงินผ่อนชำระไม่เกิน 500,000 บาท	ไม่ต่ำกว่าร้อยละ 20 ของเงินเดือน	ไม่เกิน 5 ปี	ร้อยละ 7.5 ต่อปี
วงเงินผ่อนชำระเกินกว่า 500,000 บาท	ไม่ต่ำกว่าร้อยละ 20 ของเงินเดือน	ไม่เกิน 10 ปี	ร้อยละ 7.5 ต่อปี



หมวด 2

กรณีเจ้าหน้าที่กระทำ
ละเมิดต่อ
บุคคลภายนอก

กระทรวง ทบวง กรม (ส่วนกลาง+ภูมิภาค)
ไม่รวมถึงราชการส่วนท้องถิ่น รัฐวิสาหกิจ



The Comptroller General's Department (CGD)

การดำเนินการเมื่อเจ้าหน้าที่ทำให้บุคคลภายนอกได้รับความเสียหาย

เจ้าหน้าที่ได้กระทำการปฏิบัติหน้าที่



รายงาน
ผู้บังคับบัญชา
ตามลำดับ



ดำเนินการ
ตามหมวด 1
โดยอนุโลม



The Comptroller General's Department (CGD)

การดำเนินการกรณีผู้เสียหาย (บุคคลภายนอก)
ยื่นคำขอให้ชดใช้ค่าสินไหมทดแทน

ผู้รับคำขอ

หน่วยงานต้นสังกัด
ของเจ้าหน้าที่

กระทรวงการคลัง
(กรณีมิได้สังกัดหน่วยงานใด)

แต่งตั้งคณะกรรมการสอบ
ข้อเท็จจริงความรับผิดชอบละเมิด

กรณีต้องชดใช้ ให้ปฏิบัติ
ตามที่ กค. กำหนด

กรณีไม่ต้องชดใช้ = ยังไม่ได้
รับความเสียหาย

หลักเกณฑ์ รูปแบบคำขอ ใบรับคำขอ เป็นไปตาม
หนังสือ กค 0410.2/ว 12 ลงวันที่ 27 กุมภาพันธ์ 2558



The Comptroller General's Department (CGD)

การดำเนินการกรณีผู้เสียหาย (บุคคลภายนอก) ฟ้องคดีต่อศาล

➤ เรียกเจ้าหน้าที่
เข้ามาเป็นคู่ความ

กรณี **ไม่ได้**
ปฏิบัติหน้าที่

กรณีปฏิบัติ
หน้าที่

➤ อัยการแถลงศาลให้
กันเจ้าหน้าที่ออกมา

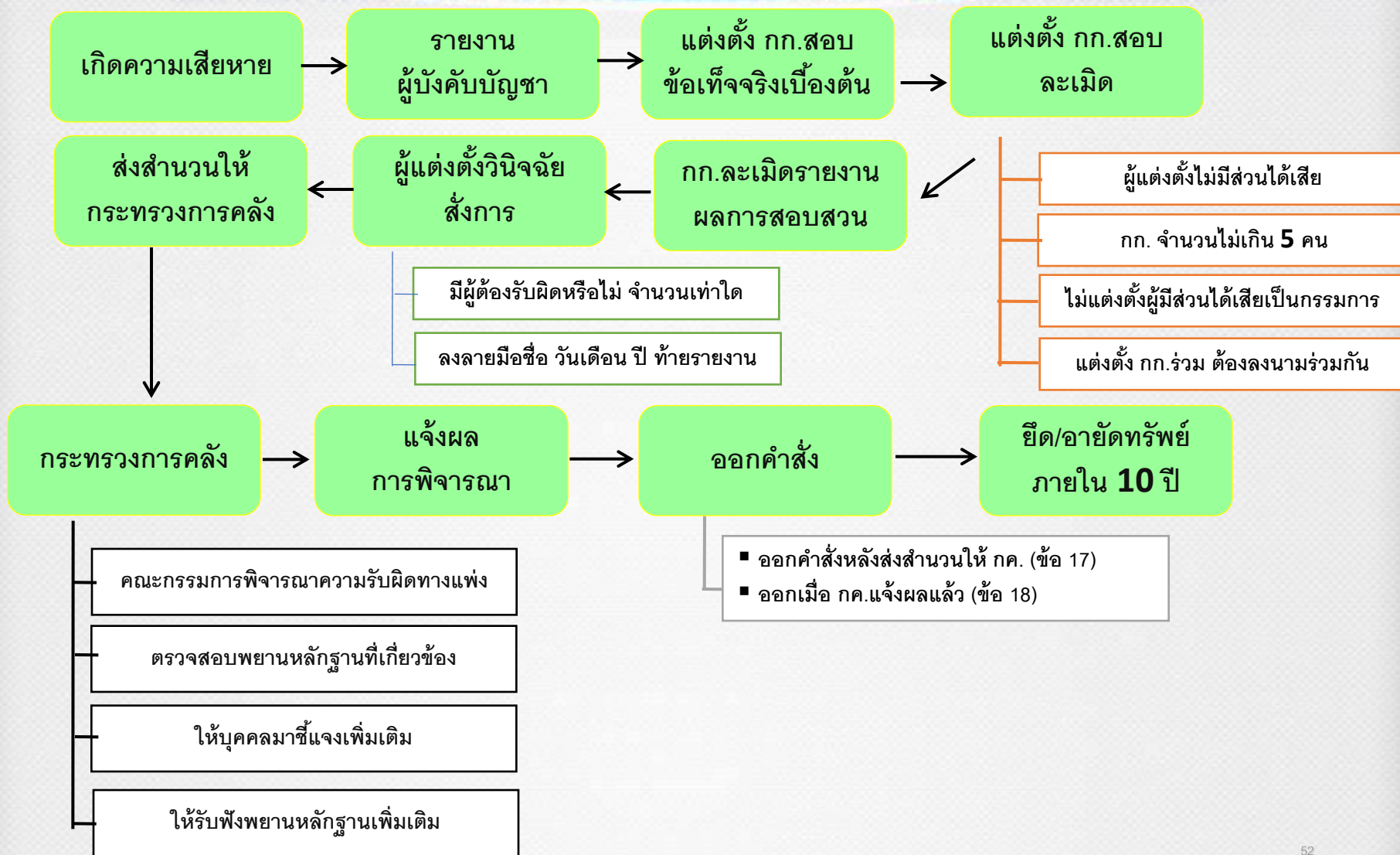
ถ้าผลคดีทางราชการแพ้

- ไล่เบี้ยเจ้าหน้าที่ตามเกณฑ์หมวด 1
(จงใจ-ประมาทเลินเล่ออย่างร้ายแรง)

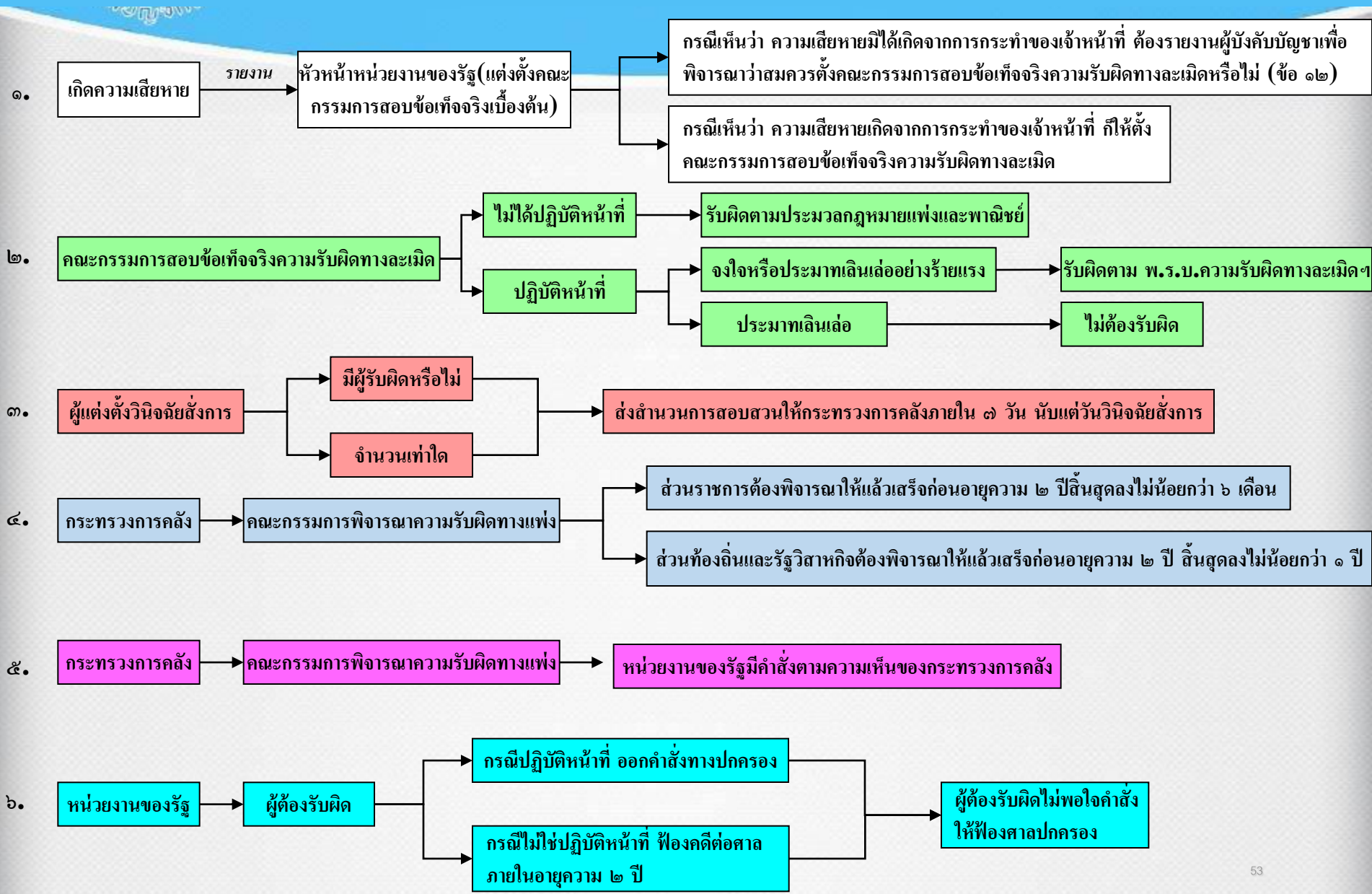


The Comptroller General's Department (CGD)

ขั้นตอนดำเนินการเมื่อเกิดความเสียหาย



ตารางแสดงขั้นตอนดำเนินการตามพระราชบัญญัติความรับผิดทางละเมิดของเจ้าหน้าที่ พ.ศ. ๒๕๓๕ และระเบียบสำนักนายกรัฐมนตรีว่าด้วยหลักเกณฑ์การปฏิบัติเกี่ยวกับความรับผิดทางละเมิดของเจ้าหน้าที่ พ.ศ. ๒๕๓๕





The Comptroller General's Department (CGD)

หลักการแบ่งส่วนความรับผิดชอบ



เจ้าหน้าที่
ที่เกี่ยวข้อง



แบ่งส่วนความรับผิดชอบ
อย่างไร





การจัดซื้อจัดจ้าง



The Comptroller General's Department (CGD)

แนวทางการกำหนดสัดส่วนความรับผิดชอบ : ด้านการจัดซื้อจัดจ้าง

ลักษณะความเสียหายจัดซื้อ/จัดจ้างราคาแพง	คณะกรรมการ	ผู้เกี่ยวข้อง (ตรวจสอบ/เสนอความเห็น)	ผู้บังคับบัญชา ชั้นต้น-กลาง	ผู้บังคับบัญชา ชั้นสูง
วิธีจัดซื้อ/จัดจ้างไม่ถูกต้อง	กก.พิจารณาผล 60%	ฝ่ายพัสดุ 20%	ผู้ผ่านงาน 10%	ผู้อนุมัติ 10%
ราคากลางสูงเกินจริง	กก.กำหนดราคากลาง 70%	ฝ่ายพัสดุ 15%	ผู้ผ่านงาน 10%	ผู้อนุมัติ 5%
ไม่เลือกผู้เสนอราคาต่ำสุด	กก.เปิดซอง/ กก.พิจารณาผล 60%	ฝ่ายพัสดุ 15%	ผู้ผ่านงาน 15%	ผู้อนุมัติ 10%



The Comptroller General's Department (CGD)

แนวทางการกำหนดสัดส่วนความรับผิดชอบ : ด้านการจัดซื้อจัดจ้าง

ลักษณะความเสียหาย ตรวจการจ้าง/ ตรวจรับ ไม่ถูกต้อง	คณะกรรมการ	ผู้เกี่ยวข้อง (ตรวจสอบ/ เสนอความเห็น)	ผู้บังคับบัญชา ชั้นต้น-กลาง	ผู้บังคับบัญชา ชั้นสูง
ก่อสร้างไม่เป็น ตามแบบ	กก.ตรวจการจ้าง 30%	ผู้ควบคุมงาน 50%	ผู้ผ่านงาน 10%	ผู้อนุมัติ 10%
ส่งของไม่ตรง ตามสัญญา	กก.ตรวจรับ 60%	ฝ่ายพัสดุ 20%	ผู้ผ่านงาน 10%	ผู้อนุมัติ 10%



The Comptroller General's Department (CGD)

แนวทางการกำหนดสัดส่วนความรับผิดชอบ : ด้านการจัดซื้อจัดจ้าง

ลักษณะความเสียหาย ไม่เรียกค่าปรับ	คณะกรรมการ	ผู้เกี่ยวข้อง (ตรวจสอบ/ เสนอความเห็น)	ผู้บังคับบัญชา ระดับต้น-กลาง	ผู้บังคับบัญชา ระดับสูง
ไม่เรียกค่าปรับ กรณีส่งมอบ ล่าช้า	กก.ตรวจรับ 70%	ฝ่ายพัสดุ 10%	ผู้ผ่านงาน 10%	ผู้อนุมัติ 10%



The Comptroller General's Department (CGD)

คำนวณราคากลางไม่ถูกต้อง

ที่ถูกต้อง	กรรมการคำนวณ	ทำสัญญา	เสียหายหรือไม่
2,500,000	2,300,000	2,300,000	ไม่เสียหาย
2,500,000	2,600,000	2,500,000	ไม่เสียหาย
2,500,000	2,600,000	2,600,000	เสียหาย 100,000



The Comptroller General's Department (CGD)

การแบ่งส่วนความรับผิดชอบ

ใช้ Factor F ผิดปี

จ้างแพง 100,000

กก.กำหนดราคากลาง

70%

70,000

จนท.ฝ่ายพัสดุ
ทำความเข้าใจเสนอผู้อนุมัติ

15%

15,000

ผู้อนุมัติ
ให้ใช้ราคากลางทำสัญญา

15%

15,000



The Comptroller General's Department (CGD)

การแบ่งส่วนความรับผิดชอบ (ต่อ)

คำนวณราคาต่อหน่วยเกินจริง

จ้างแพง 100,000

กก.กำหนดราคากลาง

100%

จนท.ฝ่ายพัสดุ
ทำความเข้าใจเสนอผู้อนุมัติ

-

ผู้อนุมัติ
ให้ใช้ราคากลางทำสัญญา

-



The Comptroller General's Department (CGD)

กรรมการตรวจรับไม่ถูกต้อง

ก่อสร้างถนน

ทำสัญญา	800 ม.	500,000
ก่อสร้างจริง	700 ม.	
ผู้ควบคุมงาน/ กก.ตรวจรับ	ครบถ้วนถูกต้อง	
ความเสียหาย	100 ม.	62,500

แบ่งส่วนความรับผิดชอบ

ผู้ควบคุมงาน

60% (2 คน ๓๐%)

กก.ตรวจรับ

ขรก. 30% (2 คน ๑๕%)

ปชช. 10% (2 คน ๕%)



The Comptroller General's Department (CGD)

ก่อสร้างถนน (ต่อ)

กรมการตรวจรับไม่ถูกต้อง (ต่อ)

ทำสัญญา	800 ม.	500,000
ก่อสร้างจริง	800 ม.	ใช้หิน+ทรายไม่ครบ
กก.ตรวจรับ	ครบถ้วนถูกต้อง	
ความเสียหาย	หิน+ทราย	62,500

แบ่งส่วนความรับผิดชอบ

กก.ภาคราชการ

100% (4 คน ๗ ละส่วน)

กก.ประชาคม 2 คน

0%

เรื่องเทคนิค



การเงินการคลัง



The Comptroller General's Department (CGD)

แนวทางการกำหนดสัดส่วนความรับผิดชอบ : ด้านการเงินการคลัง

ลักษณะความเสียหาย ใช้เงินผิดระเบียบ	คณะกรรมการ	ผู้เกี่ยวข้อง (ตรวจสอบ/ เสนอความเห็น)	ผู้บังคับบัญชา ขั้นต้น-กลาง	ผู้บังคับบัญชา ขั้นสูง
ไม่นำเงินรายได้เข้า บัญชีที่เกี่ยวข้อง แต่ นำไปใช้โดยผิด ระเบียบ		ฝ่ายการเงิน 20%	ผู้ผ่านงาน 30%	ผู้อนุมัติ 50%
จ่ายเงินเกินสิทธิ/ไม่ มีสิทธิ/ผิดระเบียบ		ฝ่ายการเงิน 60%	ผู้ผ่านงาน 20%	ผู้อนุมัติ 20%



The Comptroller General's Department (CGD)

แนวทางการกำหนดสัดส่วนความรับผิดชอบ : ด้านการเงินการคลัง

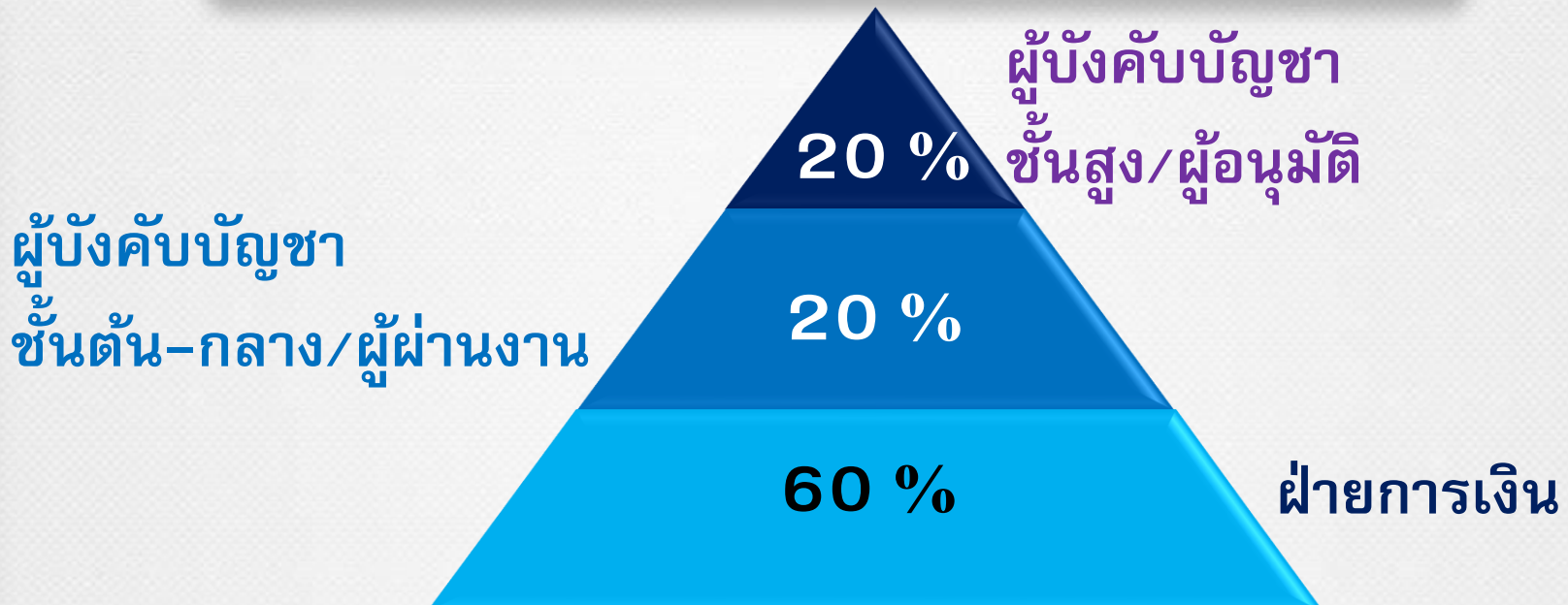
ลักษณะความเสียหาย	ผู้ทุจริต	คณะกรรมการ	ผู้เกี่ยวข้อง (ตรวจสอบ/เสนอความเห็น)	ผู้บังคับบัญชา ระดับ-กลาง	ผู้บังคับบัญชา ระดับสูง
ด้านรายรับ (รับเงินแล้วนำไปใช้ส่วนตัว)	100%		ฝ่ายการเงิน 60%	ผู้ผ่านงาน 20%	ผู้อนุมัติ 20%
ด้านการเก็บรักษาเงิน (ไม่นำเงินส่งคลัง)	100%	กก.เก็บรักษาเงิน 60%	ฝ่ายการเงิน 20%	ผู้ผ่านงาน 10%	ผู้อนุมัติ 10%
ด้านรายจ่าย (เบิกจ่ายเงินโดยทุจริต/ไม่มีหลักฐานการจ่าย)	100%		ฝ่ายการเงิน 60%	ผู้ผ่านงาน 20%	ผู้อนุมัติ 20%
ด้านรายจ่าย (แก้ไขเงินในเช็ค)	100%		ผู้ลงนามในเช็ค 100%		



The Comptroller General's Department (CGD)

การใช้เงินผิดระเบียบ (ต่อ)

จ่ายเงินเกินสิทธิ / ไม่มีสิทธิ / ผิดระเบียบ*



*มีงบประมาณแล้ว แต่จ่ายผิดระเบียบหรือเกินสิทธิ
ที่ควรได้รับ



The Comptroller General's Department (CGD)

การทุจริตทางการเงินหรือทรัพย์สิน

รับเงินแล้วไม่ออกใบเสร็จ/แก้ไข/ปลอม ใบเสร็จ

ผู้บังคับบัญชาชั้นสูง/ผู้อนุมัติ
(ผู้เกี่ยวข้อง)

20 %

ผู้บังคับบัญชา
ชั้นต้น-กลาง/ผู้ผ่านงาน
(ผู้เกี่ยวข้อง)

20 %

ผู้ทุจริต
100 %

60 %

ฝ่ายการเงิน
(ผู้เกี่ยวข้อง)



The Comptroller General's Department (CGD)

การทุจริตทางการเงินหรือทรัพย์สิน (ต่อ)

ออกใบเสร็จแล้วไม่นำเงินส่ง

ผู้บังคับบัญชาชั้นสูง/ผู้อนุมัติ
(ผู้เกี่ยวข้อง)

10 %

ผู้ทุจริต

100 %

60 %

กก.เก็บรักษาเงิน
(ผู้เกี่ยวข้อง)

ไม่ปฏิบัติหน้าที่

10 %

20 %

ฝ่ายการเงิน

(ผู้เกี่ยวข้อง)

ผู้บังคับบัญชา
ชั้นต้น-กลาง/ผู้ผ่านงาน
(ผู้เกี่ยวข้อง)



The Comptroller General's Department (CGD)

การทุจริตทางการเงินหรือทรัพย์สิน (ต่อ)

ออกใบเสร็จแล้วไม่นำเงินส่ง (ต่อ)

ผู้บังคับบัญชาชั้นสูง/ผู้อนุมัติ
(ผู้เกี่ยวข้อง)

20 %

ผู้ทุจริต

100 %

-- %

กก.เก็บรักษาเงิน

(ผู้เกี่ยวข้อง)

ปฏิบัติหน้าที่
ครบถ้วนแล้ว

60 %

ฝ่ายการเงิน

(ผู้เกี่ยวข้อง)

20 %

ผู้บังคับบัญชา

ชั้นต้น-กลาง/ผู้ผ่านงาน

(ผู้เกี่ยวข้อง)



The Comptroller General's Department (CGD)

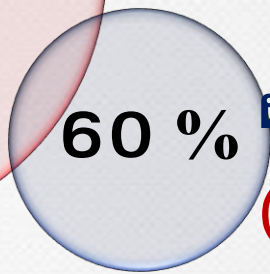
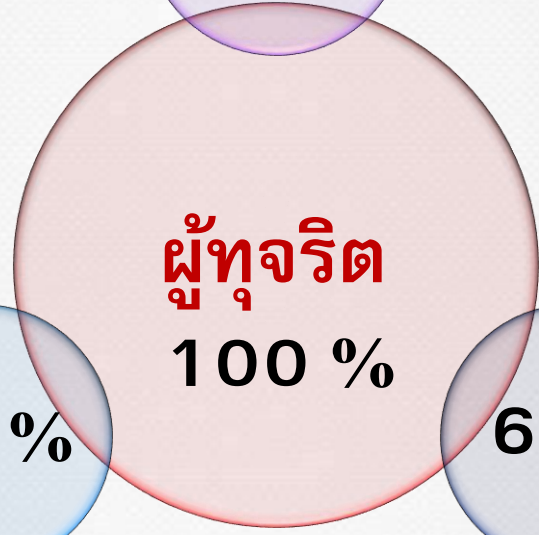
การทุจริตทางการเงินหรือทรัพย์สิน (ต่อ)

**ไม่นำเงินฝากคลังหรือธนาคารให้ครบจำนวนตามระเบียบ
กลับนำไปใช้ส่วนตัว**

ผู้บังคับบัญชาชั้นสูง/ผู้อนุมัติ
(ผู้เกี่ยวข้อง)



ผู้บังคับบัญชา
ชั้นต้น-กลาง/ผู้ผ่านงาน
(ผู้เกี่ยวข้อง)



ฝ่ายการเงิน
(ผู้เกี่ยวข้อง)



The Comptroller General's Department (CGD)

การทุจริตทางการเงินหรือทรัพย์สิน (ต่อ)

เบิกจ่ายเงินโดยทุจริต (ไม่มีหลักฐานการจ่าย)

ผู้บังคับบัญชาชั้นสูง/ผู้อนุมัติ
(ผู้เกี่ยวข้อง)

20 %

ผู้บังคับบัญชา
ชั้นต้น-กลาง/ผู้ผ่านงาน
(ผู้เกี่ยวข้อง)

20 %

ผู้ทุจริต
100 %

60 %

ฝ่ายการเงิน
(ผู้เกี่ยวข้อง)



The Comptroller General's Department (CGD)

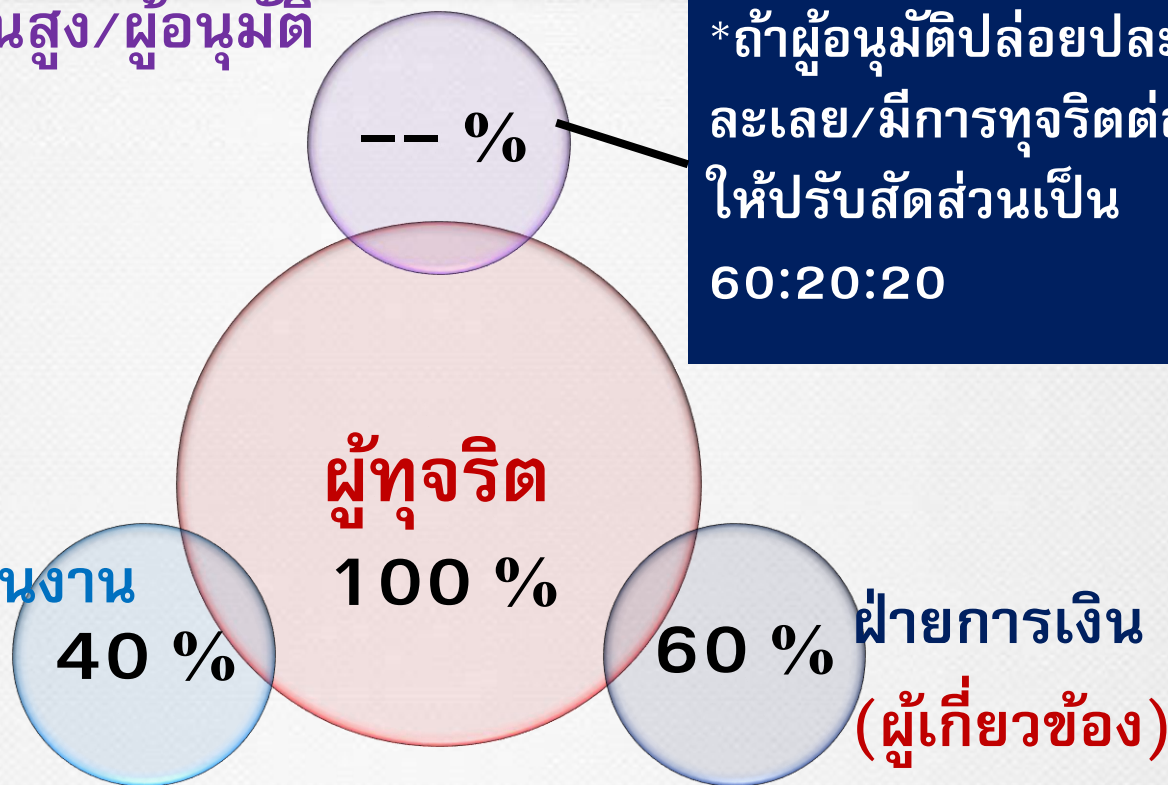
การทุจริตทางการเงินหรือทรัพย์สิน (ต่อ)

เบิกจ่ายเงินโดยทุจริต

(ทำหลักฐานการจ่ายเท็จ/แก้ไขเอกสารการเบิกจ่าย)

ผู้บังคับบัญชาชั้นสูง/ผู้อนุมัติ
(ผู้เกี่ยวข้อง)

ผู้บังคับบัญชา
ชั้นต้น-กลาง/ผู้ผ่านงาน
(ผู้เกี่ยวข้อง)



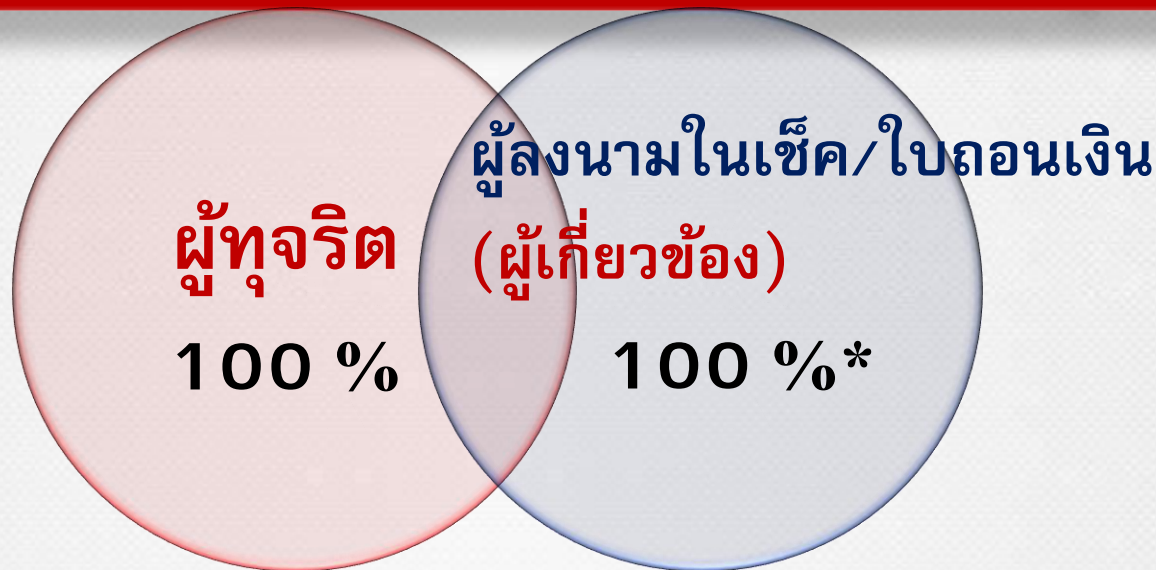
* ถ้าผู้อนุมัติปล่อยปละ
ละเลย/มีการทุจริตต่อเนื่อง
ให้ปรับสัดส่วนเป็น
60:20:20



The Comptroller General's Department (CGD)

การทุจริตทางการเงินหรือทรัพย์สิน (ต่อ)

แก้ไขหรือเติมจำนวนเงินในเช็ค/ใบถอนเงิน ให้สูงขึ้น



*กรณีไม่ปฏิบัติตามระเบียบ เช่น ลงนามล่วงหน้า
เว้นช่องว่างข้างหน้า ไม่ขีดคร่อม ฯลฯ
-ถ้าลงนามหลายคนแบ่งคนละส่วนเท่า ๆ กัน



The Comptroller General's Department (CGD)

แนวทางการกำหนดสัดส่วนกรณีการดำเนินโครงการไม่ชอบ

1. ขั้นตอนการเสนอโครงการ กำหนดสัดส่วนให้รับผิดชอบ 60 % แบ่งเป็น

1.1 ผู้เกี่ยวข้องกับการเสนอ 30 %

- ผู้จัดทำโครงการ
 - ผู้รับผิดชอบโครงการ
 - ผู้เสนอโครงการ
- รับผิดส่วนเท่า ๆ กัน

1.2 ผู้กลั่นกรอง/เสนอความเห็น 20 %

- ฝ่ายพัสดุ
 - ฝ่ายการเงิน
 - ผู้เห็นชอบโครงการ
- รับผิดส่วนเท่า ๆ กัน

1.3 ผู้อนุมัติโครงการ 10 %



แนวทางการกำหนดสัดส่วนกรณีการดำเนินโครงการไม่ชอบ (ต่อ)

2. ขั้นตอนการเบิกจ่ายเงิน กำหนดสัดส่วนให้รับผิดชอบ 40 % แบ่งเป็น

2.1 ฝ่ายการเงิน	20 %
2.2 ผู้กั้นกรอง/เสนอความเห็น	10 %
2.3 ผู้อนุมัติเบิกจ่ายเงิน	10 %



อุบัติเหตุ



The Comptroller General's Department (CGD)

แนวทางการกำหนดสัดส่วนความรับผิด : ด้านการจัดซื้อจัดจ้าง

ลักษณะความเสียหาย	พนักงานขับรถ
ฝ่าฝืนกฎหมายเกี่ยวกับการจราจร	100%
ฝ่าฝืนและมีเหตุปัจจัยภายนอกประกอบด้วย	50% (แก้ไขจาก 75%)
ฝ่าฝืน และคู่กรณีมีส่วนประมาท	50%



The Comptroller General's Department (CGD)

อุบัติเหตุ

ฝ่าฝืนกฎหมายจราจร / ด้วยความจงใจหรือ
ประมาทร้ายแรง*

100 %



50 %

พนักงานขับรถ

พนักงานขับรถ

*กระทำโดยประมาทเพียง
ฝ่ายเดียวหรือโดยลำพัง

คู่กรณีมีส่วนประมาท
ร่วมอยู่ด้วย



The Comptroller General's Department (CGD)

อุบัติเหตุ (ต่อ)

ฝ่าฝืนกฎหมายจราจร -- มีเหตุปัจจัยภายนอก
ประกอบด้วย*

พนักงานขับรถ



50 %

* เช่น มิได้มีตำแหน่งหน้าที่โดยตรงเป็นพนักงานขับรถ
ไม่ชำนาญเส้นทาง
สภาพถนนหรือทัศนวิสัยไม่ดี
สภาพยานพาหนะก่อนนำมาใช้ไม่สมบูรณ์
มีความจำเป็นเร่งด่วน - ขับรถพยาบาลนำส่งผู้บาดเจ็บ



**ความเสี่ยงและข้อควรระวัง
ความรับผิดชอบละเมิด**

LOGO



การจัดซื้อจัดจ้าง



ขั้นตอนจัดซื้อจัดจ้าง

จัดซื้อจัดจ้างได้ราคาแพงกว่าที่ควรจะเป็น

- ❖ วิธีการจัดซื้อจัดจ้างไม่ถูกต้อง
- ❖ ไม่ใช่ราคากลางตาม พ.ร.บ จัดซื้อจัดจ้าง
- ❖ ใช้ค่า FACTOR F ไม่ถูกต้อง (ไม่เป็นปัจจุบัน/
ไม่ถูกต้องตามประเภท)
 - ไม่ถอดแบบ แต่ใช้ราคาประเมินตอนตั้งงบประมาณ
 - คำนวณปริมาณงานผิดพลาด



ขั้นตอนจัดซื้อจัดจ้าง

การแบ่งซื้อแบ่งจ้าง

มีหลักเกณฑ์การพิจารณา ดังนี้

1. มีการแบ่งวงเงินที่จะซื้อหรือจ้างในครั้งเดียวกันออกเป็น ส่วน ๆ **โดยไม่มีเหตุผล** มีผลทำให้วิธีการซื้อหรือจ้างเปลี่ยนไป
2. มีการแบ่งวงเงินที่จะซื้อหรือจ้างในครั้งเดียวกันออกเป็น ส่วน ๆ **โดยไม่มีเหตุผล** มีผลทำให้อำนาจในการสั่งซื้อ หรือ สั่งจ้างเปลี่ยนแปลงไปจากที่กำหนดไว้ในระเบียบ



The Comptroller General's Department (CGD)

ขั้นตอนการบริหารสัญญา

1

- แก้ไขเปลี่ยนแปลงวงงาน/สัญญา โดยไม่เป็นประโยชน์แก่ทางราชการ

2

- คำนวณค่าปรับไม่ถูกต้อง

3

- งดหรือลดค่าปรับหรือขยายเวลาทำการ กรณีส่งมอบงาน/ของ ล่าช้า



The Comptroller General's Department (CGD)

ขั้นตอนการตรวจรับ

1

- ตรวจการจ้างก่อสร้างที่ไม่เป็นไปตามแบบรูปรายการ

2

- ตรวจรับของที่ไม่ถูกต้องครบถ้วนตามสัญญา

3

- ตรวจรับโดยไม่มีของ

4

- ไม่ส่งมอบของภายในเวลาที่กำหนดตามสัญญา



The Comptroller General's Department (CGD)

ขั้นตอนการจำหน่ายพัสดุ

ผิดระเบียบ

เช่น

- ตรวจสอบพัสดุประจำปีพบว่า พัสดุสูญหาย ไม่ตั้ง กก. สอบข้อเท็จจริงเบื้องต้น ก่อนจำหน่ายพัสดุเป็นสูญ

ยกเว้น

- ทรัพย์สินเสียหายจากสถานการณ์ความไม่สงบใน 3 จังหวัดชายแดนภาคใต้ ไม่ต้องตั้ง กก.ละเมิด
- ทรัพย์สินเสียหายจากเหตุการณ์ไม่สงบจากการชุมนุมทางการเมือง ไม่ต้องตั้ง กก.ละเมิด แต่รายงานปลัดกระทรวงพิจารณา



จะปฏิบัติหน้าที่อย่างไร
จึงไม่ต้องรับผิดชอบ
ทางละเมิด



ทำงานพัสดุอย่างไรไม่ต้องรับผิดชอบ : ราคากลาง



ในฐานะเจ้าหน้าที่พัสดุ ผู้บังคับบัญชา ผู้ผ่านงานและผู้อนุมัติให้นำราคากลางไปดำเนินการขั้นตอนต่อไป

- ตรวจสอบเอกสารที่คณะกรรมการกำหนดราคากลางเสนอมาน่า ได้มีการคำนวณราคากลางโดยดำเนินการตามขั้นตอนถูกต้องครบถ้วนตามมติ คณะรัฐมนตรี ระเบียบหรือหนังสือเวียนที่เกี่ยวข้องแล้วหรือไม่ ถ้ายังไม่ครบให้ทักท้วงไปคำนวณใหม่ หรือหาเอกสารอ้างอิง แล้วจึงผ่านงาน นำเสนอผู้บังคับบัญชาตามลำดับชั้น และอนุมัติใช้ราคากลางจัดซื้อจัดจ้างต่อไป
- อย่าลงชื่อเห็นชอบให้ใช้ราคากลาง หากยังไม่ได้ตรวจสอบให้ครบถ้วนถูกต้องเด็ดขาด ประมาทร้ายแรง

ทำงานพัสดุอย่างไรไม่ต้องรับผิดชอบ : ตรวจสอบ



ในฐานะเจ้าหน้าที่พัสดุ ผู้บังคับบัญชา
ผู้ให้ความเห็นชอบตามที่ผู้ควบคุมงาน
และคณะกรรมการตรวจการจ้างเสนอ

- ตรวจสอบเอกสารที่ผู้ควบคุมงานและ คกก.ตรวจการจ้างเสนอมาว่า ได้มีการก่อสร้างครบถ้วนถูกต้องตรงตามสัญญาและเอกสารแนบท้ายสัญญา รวมทั้งแบบแปลน แล้วหรือไม่
- การปรับเปลี่ยนปริมาณงาน มูลค่างาน การขยายเวลา การปรับ ได้ดำเนินการตามขั้นตอนถูกต้องครบถ้วนตามมติ ครม.ระเบียบหรือหนังสือเวียนที่เกี่ยวข้องแล้วหรือไม่
- งานไม่เสร็จ อย่าอนุมัติไปก่อนแล้วให้มาทำงานย้อนหลังเด็ดขาด ประมาทร้ายแรง



ตรวจรับงานอย่างไรไม่ต้องรับผิดชอบ

ผู้ควบคุมงาน



- ออกไปตรวจหน้างานทุกวัน งานมากแค่ไหนก็ต้องทำ ทำไม่ได้ให้รายงานปัญหา
- บันทึกผลงานทุกวัน ทำรายงานทุกสัปดาห์ เขียนให้ละเอียดทุกอย่างที่ผู้รับจ้างทำ อย่าลอก สัญญาหรือใบส่งงานของผู้รับจ้างเพียงอย่างเดียว มีปัญหาให้รายงาน
- งานเพิ่ม งานลด รายงานและประชุมกับกรรมการตรวจการจ้าง ปรับเพิ่มลดงานแล้ว อย่าลืมปรับเพิ่มลดเงินด้วย ใช้ราคาตามสัญญามาปรับเพิ่มลด (อย่าใช้ราคาตอนคำนวณราคากลาง) เสนอผู้มีอำนาจอนุมัติแก้ไขสัญญาด้วย
- ขยายเวลาต้องมีเหตุตามระเบียบพัสดุ ถ้าไม่มีเหตุห้ามเสนอขยายเด็ดขาด ไม่แน่ใจสอบถามพัสดุ
- งานไม่เสร็จอย่าลงชื่อรับรองว่างานเสร็จเด็ดขาด ประมาทร้ายแรง



ตรวจรับงานอย่างไรไม่ต้องรับผิดชอบ (ต่อ)

คณะกรรมการตรวจการจ้าง

- นอกจากจะตรวจรายงานของผู้ควบคุมงานแล้ว ต้องออกไปตรวจหน้างานเป็นระยะด้วย
- ความกว้าง ความยาว ของเสา กระเบื้อง อิฐ เหล็ก ฯลฯ ถ้าต่างจากสัญญาต้องทักท้วง รายงานปัญหา เสนอหนทางแก้ไข
- ตรวจสอบเอกสารภาคผนวกแนบท้ายสัญญา กับงานที่ผู้รับจ้างทำ ให้ครบถ้วนทุกงาน งานใดไม่ได้ทำต้องสั่งทำให้ครบหรือทักท้วง ถ้าทำไม่ได้ปรึกษาผู้เชี่ยวชาญว่าสามารถ งด เพิ่มหรือลดปริมาณงานนั้นได้หรือไม่
- งานไม่เสร็จ อย่าลงชื่อรับรองว่างานเสร็จเด็ดขาด ประมาทร้ายแรง





ตรวจรับงานอย่างไรไม่ต้องรับผิดชอบ (ต่อ)

เจ้าหน้าที่ฝ่ายพัสดุ ผู้บังคับบัญชาชั้นต้นผู้ผ่านงาน ผู้บังคับบัญชาชั้นสูง



- ตรวจสอบเอกสารที่ผู้ควบคุมงานและคณะกรรมการตรวจการจ้างเสนอมาน่า ได้มีการก่อสร้างครบถ้วนถูกต้องตรงตามสัญญาและเอกสารแนบท้ายสัญญา รวมทั้งแบบแปลน แล้วหรือไม่
- การปรับเพิ่มลดปริมาณงาน มูลค่างาน การขยายเวลา การปรับ ได้ดำเนินการตามขั้นตอนถูกต้องครบถ้วนตามมติคณะรัฐมนตรี ระเบียบหรือหนังสือเวียนที่เกี่ยวข้องแล้วหรือไม่
- งานไม่เสร็จ อย่าอนุมัติไปก่อนแล้วให้มาทำงานย้อนหลัง เต็ดขาด ประมาทร้ายแรง



The Comptroller General's Department (CGD)

แนวทางการจ่ายเงิน ตามสัญญาโอนสิทธิเรียกร้อง

- เมื่อหน่วยงานของรัฐทำสัญญาจ้าง
- หากคู่สัญญาได้ไปทำสัญญาโอนสิทธิเรียกร้อง
- และมีการบอกกล่าวการโอนสิทธิเรียกร้องมายังหน่วยงานของรัฐตาม ป.พ.พ. มาตรา 306 แล้ว
- **หน่วยงานของรัฐต้องจ่ายเงินให้แก่ผู้รับโอนสิทธิเรียกร้องโดยตรงเท่านั้น**
- หากมีการแจ้งยกเลิกสัญญาโอนสิทธิเรียกร้อง
- หน่วยงานของรัฐจะต้องตรวจสอบไปยังผู้รับโอนสิทธิเรียกร้องโดยตรงเสียก่อนว่า หน่วยงานของรัฐสามารถจ่ายเงินตามสัญญาไปยังผู้โอนสิทธิเรียกร้องได้หรือไม่



การเงินการคลัง



การกระทำผิดที่พบบ่อย : ด้านการเงินการคลัง

1

ด้าน
รายรับ

2

ด้าน
รายจ่าย

3

ด้าน
การเก็บ
รักษาเงิน



The Comptroller General's Department (CGD)

วิธีการทุจริตที่พบบ่อย : ด้านรายรับ

- รับเงินแล้วไม่ออกใบเสร็จรับเงิน
- แสดงตนว่ามีหน้าที่รับเงินรายได้แล้วหักยอกเงินไปใช้ส่วนตัว
- ออกไปรับเงินนอกสถานที่แล้วหักยอกเงินไปใช้
- ใช้สำเนาใบเสร็จรับเงินปลอมในการรับเงิน โดยพิมพ์ปลอมขึ้นเอง
ทั้งฉบับ
- ใช้ใบเสร็จจริงของปีงบประมาณเก่าที่เก็บไว้ไม่ส่งคืน
- ใช้ใบเสร็จที่จัดซื้อจริงแต่หักยอกบางส่วนไว้ไม่ลงทะเบียน
ทั้งหมด
- แก้ไขจำนวนเงินในใบเสร็จรับเงินให้มีจำนวนเงินต่ำกว่าจำนวนเงิน
ที่รับจริง



วิธีการทุจริตที่พบบ่อย : ด้านรายจ่าย

- จัดทำคำขอเบิกเงิน หลักฐานการเบิกจ่าย และเช็ค โดยไม่มีหนี้ที่ต้องจ่ายจริง
- ลงนามสั่งจ่ายเช็คเกินกว่าจำนวนที่ต้องจ่ายจริง
- แก้ไขปลอมแปลงลายมือชื่อผู้สั่งจ่าย
- จัดทำหลักฐานการเบิกจ่ายเท็จ เช่น
 - หลักฐานการจ้างลูกจ้างชั่วคราวโดยมิได้มีการจ้างจริง
 - หลักฐานการจัดฝึกอบรมโดยไม่มีการฝึกอบรมจริง
- เบิกจ่ายเงินแล้วไม่นำเงินไปจ่ายให้แก่เจ้าหนี้ เช่น ค่าไฟฟ้า ค่าน้ำมัน



The Comptroller General's Department (CGD)

วิธีการทุจริตที่พบบ่อย : ด้านรายจ่าย



ระบบบริหารการเงินการคลังภาครัฐ
แบบอิเล็กทรอนิกส์

GOVERNMENT FISCAL
MANAGEMENT INFORMATION SYSTEM

- ทุจริตในระบบ GFMIS เช่น
 - ใช้รหัสของผู้มีอำนาจอนุมัติแก้ไขเปลี่ยนแปลงจำนวนเงินที่เบิกจ่าย
 - แก้ไขเปลี่ยนแปลงเลขที่บัญชีของเจ้าหนี้ให้เป็นบัญชีของตน
 - สร้างหลักฐานประกอบการจัดซื้อจัดจ้าง (PO) เป็นเท็จ
 - ทำรายงานถูกต้องครบถ้วน แต่ไม่โอนเงินเข้าบัญชีผู้มีสิทธิ กลับโอนเงินเข้าบัญชีตนเอง แล้วนำเงินที่เบิกรายการใหม่ หมุนเวียนชุดใช้รายการเดิมที่ทุจริตไป



The Comptroller General's Department (CGD)

วิธีการทุจริตที่พบบ่อย : ด้านการเก็บรักษาเงิน

- ไม่จัดทำรายงานเงินคงเหลือประจำวัน
- คณะกรรมการเก็บรักษาเงินไม่ได้ปฏิบัติหน้าที่ เช่น
 - ไม่ลงนามในรายงานเงินคงเหลือประจำวัน
 - ไม่ได้ตรวจสอบตัวเงินกับหลักฐานแทนตัวเงินให้ถูกต้องตรงกัน
 - ไม่นำเงินเข้าเก็บในตู้รับฝาก

ควบคุมการรับเงินอย่างไรไม่ต้องรับผิดชอบ



ในฐานะผู้บังคับบัญชาผู้ผ่านงานและ
ผู้อนุมัติ

- กำกับดูแลให้ผู้ใต้บังคับบัญชาให้ควบคุมการใช้จ่ายและเก็บรักษาใบเสร็จรับเงิน จัดทำทะเบียนคุมรับเงินโดยเคร่งครัด
- ให้ความสำคัญกับการตรวจสอบใบเสร็จรับเงินที่มีการยกเลิกเพื่อมิให้นำกลับมาใช้ซ้ำ หรือใช้ใบเสร็จของปีงบประมาณที่ผ่านมา
- ควรมีระเบียบและมาตรการเพื่อควบคุมตรวจสอบการออกไปรับเงินนอกสถานที่



The Comptroller General's Department (CGD)

ควบคุมการเบิกจ่ายเงินอย่างไรไม่ต้องรับผิดชอบ



ในฐานะผู้บังคับบัญชาผู้ผ่านงานและ
ผู้อนุมัติ

- ตรวจสอบมูลหนี้ หลักฐานประกอบการเบิกจ่าย และผู้มีสิทธิรับเงินให้ถูกต้องก่อนลงนามสั่งจ่าย เช็คทุกครั้ง
- ห้ามลงลายมือชื่อสั่งจ่ายเช็คไว้ล่วงหน้าโดยยังมิได้มีการเขียนหรือพิมพ์ชื่อผู้รับเงิน วันที่ออกเช็คและจำนวนเงินที่สั่งจ่าย
- ใช้ความระมัดระวังในการลงนามในเช็ค เช่น ต้องระบุชื่อเจ้าหน้าที่พร้อมขีดเส้นหลังชื่อเจ้าหน้าที่ไม่ให้มีช่องว่าง ขีดฆ่า “หรือผู้ถือ” ออก เขียนจำนวนเงินและตัวเลขให้ขีดคำว่า “บาท” ขีดเส้นกั้นหน้ากั้นหลังจำนวนเงินทั้งตัวเลขและตัวอักษร มิให้มีช่องว่างเติมจำนวนเงินได้



The Comptroller General's Department (CGD)

แนวทางการการเบิกจ่ายในระบบ GFMIS

เก็บรักษาห้สนุมัติเป็นความลับ
และปฏิบัติตามระเบียบอย่างเคร่งครัด

ตรวจสอบรายงานสรุปการเบิกจ่ายเงิน
ในระบบ GFMIS อย่างเคร่งครัด



The Comptroller General's Department (CGD)

คำถาม

ท่านจะลงนามในเช็ค ฉบับใด

A

ธนาคารกรุงไทย
KRUNGTHAI BANK
068-สาขากระทรวงการคลัง
ENIENCE วันที่ _____
14 ซอยสีหบัญชร ถนนราชดำเนิน 6 แขวงสามเสนใน เขตพญาไท กทม.
v/d r/d w/M w/Y p/Y p/Y

จ่าย นาง ก
Pay _____ หรือผู้ถือ
หรือ bearer

จำนวนเงิน (บาท) =หนึ่งแสนบาทถ้วน=
The sum of (Baht) _____ B =100,000=
กรมบัญชีกลางเงินงบประมาณ

CH.B 0202235

เช็คเลขที่ Cheque No. สาขาเลขที่ Branch No. บัญชีเลขที่ Account No. จำนวนเงิน Amount

๙๐ ๒๐ ๒ ๒ ๓ ๕ ๙๐ ๐๕ ๐๕ ๐๕ ๐๕ ๐๐ ๒ ๓ ๕ ๙ ๙๐

B

ธนาคารกรุงไทย
KRUNGTHAI BANK
068-สาขากระทรวงการคลัง
ENIENCE วันที่ _____
14 ซอยสีหบัญชร ถนนราชดำเนิน 6 แขวงสามเสนใน เขตพญาไท กทม.
v/d r/d w/M w/Y p/Y p/Y

จ่าย นาง ก
Pay _____ หรือผู้ถือ
หรือ bearer

จำนวนเงิน (บาท) =หนึ่งแสนบาทถ้วน=
The sum of (Baht) _____ B =100,000=
กรมบัญชีกลางเงินงบประมาณ

CH.B 0202235

เช็คเลขที่ Cheque No. สาขาเลขที่ Branch No. บัญชีเลขที่ Account No. จำนวนเงิน Amount

๙๐ ๒๐ ๒ ๒ ๓ ๕ ๙๐ ๐๕ ๐๕ ๐๕ ๐๕ ๐๐ ๒ ๓ ๕ ๙ ๙๐



The Comptroller General's Department (CGD)

เฉลย

ระบุชื่อเจ้าหน้าที่พร้อมขีดเส้นหลัง
ชื่อเจ้าหน้าที่ไม่ให้มีช่องว่าง

ขีดฆ่า “หรือผู้ถือ” ออก

B

เขียนจำนวนเงินให้ขีดคำว่า “บาท” ขีดเส้นกันหน้ากันหลังจำนวนเงิน
ทั้งตัวเลขและตัวอักษรให้มีช่องว่างเติมจำนวนเงินได้



The Comptroller General's Department (CGD)





ตัวอย่างการกระทำที่ศาลปกครองถือเป็นการกระทำ
โดยประมาทเลินเล่ออย่างร้ายแรง

ลงลายมือชื่อในเช็คที่มีความบกพร่อง เช่น

- มีช่องว่างด้านหน้าตัวเลขและตัวอักษร
- ไม่ขีดคั่นหน้าหลัง
- ไม่ขีดคำว่า หรือผู้ถือ ออก
- ไม่ขีดคร่อมเช็ค

ตรวจสอบเฉพาะยอดรวมของรายได้ ไม่ตรวจสอบรายละเอียด
ของรายได้แต่ละประเภท



เหตุผลที่ศาลปกครองเห็นว่าผู้บังคับบัญชาต้องรับผิดชอบ

- มิได้ควบคุมตรวจสอบการปฏิบัติงาน เช่น การเก็บรักษาสมุดเช็ค สมุดเงินฝากธนาคาร ใบสำคัญเกี่ยวกับการเบิกจ่าย
- ไม่ตรวจสอบจำนวนเงินที่เบิกจากธนาคารเทียบกับยอดเงินที่เบิกตามฎีกา
- ไม่ควบคุม กำกับ ดูแล ให้มีการจัดทำบัญชีให้เป็นปัจจุบัน
- ไม่ควบคุม กำกับ ดูแล การปฏิบัติงานของคณะกรรมการรับ ส่ง เงิน ให้ปฏิบัติหน้าที่
- ไม่ควบคุมให้เจ้าหน้าที่จัดทำเช็คให้ถูกต้อง
- ผู้บังคับบัญชามีหน้าที่ควบคุม ดูแล การปฏิบัติงานของผู้ใต้บังคับบัญชาให้ปฏิบัติหน้าที่ราชการด้วยความถูกต้อง เป็นไปตามระเบียบและคำสั่งของทางราชการ แต่มิได้กระทำโดยเคร่งครัด



ข้ออ้างที่ไม่ทำให้พ้นผิด

ฎีกาที่
362/2538

- ไม่ใช่ผู้ทุจริตหรือเกี่ยวข้องกับกรทุจริต

ฎีกาที่
271/2506

- ทำตามแบบอย่าง (ไม่เป็นไปตามกฎหมาย) ที่เคยทำต่อ ๆ กันมา



ข้ออ้างที่ไม่ทำให้พ้นผิด

ฎีกาที่ 65/2539

- ผู้ใต้บังคับบัญชาไม่ให้ความร่วมมือในการตรวจสอบ

ฎีกาที่ 1436/2531

- ได้มอบหมายหน้าที่ให้ผู้ใต้บังคับบัญชาดูแลแล้ว

เรื่องเสรีจที่
420/2551

- ปัจจุบันโอน ย้าย เกษียณราชการแม้กระทั่งตาย

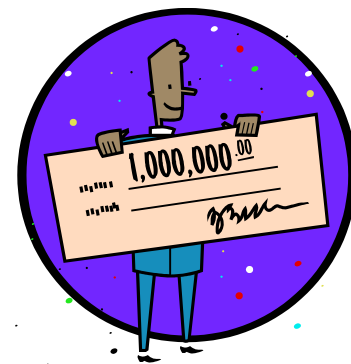


The Comptroller General's Department (CGD)

ตัวอย่างการกระทำที่ถือเป็นการกระทำโดยประมาทเลินเล่อ
อย่างร้ายแรง (ศาลปกครองเห็นพ้องกับกรมบัญชีกลาง)

1. ลงลายมือชื่อในเช็คที่มีความบกพร่อง เช่น

- มีช่องว่างด้านหน้าตัวเลขละตัวอักษร
- ไม่ขีดคั่นหน้าหลัง
- ไม่ขีดคำว่า หรือผู้ถือ ออก
- ไม่ขีดคร่อมเช็ค





ตัวอย่างการกระทำที่ถือเป็นการกระทำโดยประมาทเลินเล่อ อย่างร้ายแรง(ศาลปกครองเห็นพ้องกับกรมบัญชีกลาง) (ต่อ)

2. ตรวจสอบเฉพาะยอดรวมของรายได้ ไม่ตรวจสอบรายละเอียด
ของรายได้แต่ละประเภท
3. ขออนุญาตนำรถยนต์ของทางราชการไปจอดที่บ้านพัก
แล้วรถเกิดการสูญหายหรือเสียหาย
4. คณะกรรมการกำหนดราคากลางไม่จัดทำราคากลาง
ให้เป็นไปตามระเบียบและหนังสือสั่งการของ
ทางราชการ





ตัวอย่างเหตุผลที่ต้องรับผิดชอบ

กรณีผู้บังคับบัญชา ผู้บังคับบัญชามีหน้าที่ควบคุม ดูแล การปฏิบัติงานของ
ผู้ใต้บังคับบัญชาให้ปฏิบัติหน้าที่ราชการด้วยความถูกต้อง เป็นไปตามระเบียบและ
คำสั่งของทางราชการ แต่มิได้กระทำโดยเคร่งครัด เช่น

- มิได้ควบคุมตรวจสอบการปฏิบัติงาน เช่น การเก็บรักษาสมุดเช็ค สมุดเงิน
ฝากธนาคาร ใบสำคัญเกี่ยวกับการเบิกจ่าย
- ไม่ตรวจสอบจำนวนเงินที่เบิกจากธนาคารเทียบกับยอดเงินที่เบิกตามฎีกา
- ไม่ควบคุม กำกับ ดูแล ให้มีการจัดทำบัญชีให้เป็นปัจจุบัน
- ไม่ควบคุม กำกับ ดูแล การปฏิบัติงานของคณะกรรมการรับ ส่ง เงิน
ให้ปฏิบัติหน้าที่
- ไม่ควบคุมให้เจ้าหน้าที่จัดทำเช็คให้ถูกต้อง



ข้อกล่าวอ้างไม่ต้องรับผิดชอบของผู้บังคับบัญชา

1. เตือนแล้ว
2. ตรวจสอบพบการกระทำผิด
3. ติดตามเงินคืนมาได้ส่วนหนึ่ง
4. ได้ดำเนินการทางวินัย ดำเนินคดีทั้งทางแพ่งและ ทางอาญา



ศาลเห็นว่า เป็นการปฏิบัติตามหน้าที่ตามที่กฎหมายกำหนดให้ต้องปฏิบัติ ตามวิสัยของหัวหน้าหน่วยงานที่มีผู้ใต้บังคับบัญชาทุจริต และไม่มี บทบัญญัติในพระราชบัญญัติความรับผิดทางละเมิดของเจ้าหน้าที่ยกเว้น ความรับผิดในกรณีดังกล่าว



อุบัติเหตุ



การนำรถไปจอดนอกสถานที่ราชการ



การใช้ขออนุญาตนำรถยนต์ไปเก็บรักษาที่อื่นเป็นการชั่วคราว ต้องมีเหตุดังนี้

- ส่วนราชการต้องไม่มีสถานที่เก็บรักษาปลอดภัยเพียงพอ
- ต้องมีราชการจำเป็นเร่งด่วนหรือปฏิบัติราชการลับ

ผู้มีอำนาจอนุญาตจะพิจารณาได้เฉพาะเป็นการชั่วคราวและเป็นครั้งคราว จะอนุญาตเป็นการถาวรหรือทุกวันไม่ได้ และต้องอยู่ภายใต้เงื่อนไขอย่างใดอย่างหนึ่ง



The Comptroller General's Department (CGD)

ส่วนที่ 4 สรุป

๑. การปฏิบัติหน้าที่



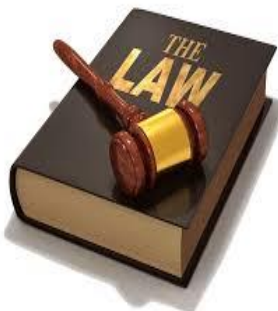
ศึกษาหน้าที่และปฏิบัติ
ตามที่กำหนดใน JOB
ในกฎหมาย ฯลฯ

๒. มีความเสียหาย



ใช้เวลาศึกษาข้อเท็จจริง
รวบรวมข้อมูลเกี่ยวกับการ
ปฏิบัติหน้าที่ของตน

๓. หากต้องรับผิดชอบ



ใช้สิทธิตามกฎหมาย
หรือขอคำปรึกษา



ระบบงานความรับผิดชอบทางละเมิดและแพ่ง

◆ การจัดส่งเรื่องให้กระทรวงการคลังตรวจสอบ (สำนวนการสอบข้อเท็จจริง ความรับผิดชอบทางละเมิด) หรือพิจารณา (ระบบงานความรับผิดชอบทางแพ่งและระบบงานผิดสัญญาการศึกษา) ตั้งแต่วันที่ ๑ กรกฎาคม ๒๕๕๖ เป็นต้นไป ให้ดำเนินการดังนี้

- ระบุเลขที่สำนวนละเมิด (VI____) ไว้มุมบนขวาของแบบรายงานผลการสอบสวน (สล.๒)
- Scan สล ๑. ซึ่งมีลายมือชื่อผู้ให้ถ้อยคำ, สล. ๒. ซึ่งมีลายมือชื่อกรรมการ และเอกสารประกอบการพิจารณาแล้วบันทึกเป็น PDF ไฟล์ (.pdf) และบันทึก รายงานผลการสอบสวน (สล.๒) ซึ่งจัดทำด้วยโปรแกรม Microsoft Word (.doc) ลงในแผ่น CD – ROM และจัดส่งพร้อมหนังสือนำส่ง





การใช้งานระบบงานความรับผิดชอบและแพ่ง

1. หนังสือกรมบัญชีกลาง ที่ กค 0410.2/ว72 ลงวันที่ 20 กุมภาพันธ์ 2556
แจ้งเปิดให้ใช้งานระบบงานความรับผิดชอบและแพ่ง
2. หนังสือกรมบัญชีกลาง ที่ กค 0410.2/ว 32 ลงวันที่ 2 กุมภาพันธ์ 2558
การส่งสำนวนการสอบข้อเท็จจริงความรับผิดชอบและแพ่งของเจ้าหน้าที่ให้
กระทรวงการคลังตรวจสอบ
3. หนังสือกรมบัญชีกลาง ที่ กค 0410.2/ว 239 ลงวันที่ 7 กรกฎาคม 2558
การการใช้งานระบบความรับผิดชอบและแพ่ง







The Comptroller General's Department (CGD)



LOGO



The Comptroller General's Department (CGD)

สุรชาติพษ์ พรพनावรรณ
วันวิษา วิเศษชาติกุล
สิริกานต์ บุญปล้อง
โทร. ๐ ๒๑๒๗ ๗๒๙๙

