



คู่มือ  
การดำเนินโครงการ  
การปรับสภาพแวดล้อมและสิ่งอำนวยความสะดวก  
ของผู้สูงอายุให้เหมาะสมและปลอดภัย  
ประจำปีงบประมาณ 2565

โดย  
กรมกิจการผู้สูงอายุ  
กระทรวงการพัฒนาสังคมและความมั่นคงของมนุษย์





## คำนำ

กรมกิจการผู้สูงอายุ โดยกองส่งเสริมสวัสดิการและคุ้มครองสิทธิผู้สูงอายุ ได้สนับสนุนงบประมาณ ปีงบประมาณ พ.ศ. 2565 ในการดำเนินโครงการปรับสภาพแวดล้อมและสิ่งอำนวยความสะดวกของผู้สูงอายุ ให้เหมาะสมและปลอดภัย : ได้เงิน ได้งาน ได้บ้านปลอดภัย เพื่อให้สำนักงานพัฒนาสังคมและความมั่นคงของมนุษย์จังหวัด 76 จังหวัด ศูนย์พัฒนาการจัดสวัสดิการสังคมผู้สูงอายุ 12 แห่ง และองค์กรปกครองส่วนท้องถิ่นในการขับเคลื่อนการดำเนินงานโครงการดังกล่าวในพื้นที่ เพื่อดำเนินการปรับปรุง/ซ่อมแซมบ้านของผู้สูงอายุให้มีความเหมาะสมและปลอดภัย โดยในปีงบประมาณ พ.ศ. 2565 มุ่งเน้นการจ้างช่างในชุมชนหรือผู้ที่มีความรู้ด้านช่างที่ว่างงานในการปรับปรุงซ่อมแซมบ้านให้กับผู้สูงอายุหรือการประมาณการค่าวัสดุเพื่อสร้างอาชีพและรายได้ให้กับคนในพื้นที่ และเพื่อให้ผู้สูงอายุมีบ้านที่เหมาะสมและปลอดภัยในการดำเนินชีวิต กรมกิจการผู้สูงอายุ จึงได้จัดทำคู่มือฉบับนี้ เพื่อใช้เป็นแนวทางในการดำเนินงานสำหรับเจ้าหน้าที่สำนักงานพัฒนาสังคมและความมั่นคงของมนุษย์จังหวัด 76 จังหวัด ศูนย์พัฒนาการจัดสวัสดิการสังคมผู้สูงอายุ 12 แห่ง และองค์กรปกครองส่วนท้องถิ่น

สำหรับในปีงบประมาณ พ.ศ. 2564 กรมกิจการผู้สูงอายุได้รับความร่วมมืออย่างดียิ่งจากผู้บริหารและคณะเจ้าหน้าที่ของสำนักงานพัฒนาสังคมและความมั่นคงของมนุษย์จังหวัด 76 จังหวัด เจ้าหน้าที่ศูนย์พัฒนาการจัดสวัสดิการสังคมผู้สูงอายุ 12 แห่ง และเจ้าหน้าที่องค์กรปกครองส่วนท้องถิ่นในการขับเคลื่อนโครงการปรับสภาพแวดล้อมและสิ่งอำนวยความสะดวกของผู้สูงอายุให้เหมาะสมและปลอดภัย จนสำเร็จบรรลุวัตถุประสงค์ไปได้ด้วยดี จึงขอขอบพระคุณอย่างสูงมา ณ โอกาสนี้ และหวังเป็นอย่างยิ่งว่าจะได้รับความร่วมมือด้วยดีในปีงบประมาณ พ.ศ. 2565 ต่อไป

กองส่งเสริมสวัสดิการและคุ้มครองสิทธิผู้สูงอายุ

กรมกิจการผู้สูงอายุ

ตุลาคม 2564

## สารบัญ

	หน้า
กฎหมายที่เกี่ยวข้อง	1
นิยามศัพท์	1
แนวทางการดำเนินโครงการ	2
ขั้นตอนการดำเนินโครงการปรับสภาพแวดล้อมฯ ของ พมจ./ศพส.	3
ขั้นตอนการดำเนินโครงการปรับสภาพแวดล้อมฯ ของ หน่วยงานบริการในพื้นที่	4
หลักเกณฑ์ ค่าใช้จ่าย และขั้นตอนในการดำเนินงาน	
- หลักเกณฑ์	5
- ค่าใช้จ่าย	5
- ขั้นตอนการดำเนินงาน	6
แบบฟอร์มที่เกี่ยวข้อง	
- แบบสอบถามความต้องการปรับปรุง/ซ่อมแซมที่อยู่อาศัยของผู้สูงอายุ	10
- คำขอให้มีการปรับปรุง/ซ่อมแซมที่อยู่อาศัยของผู้สูงอายุ	11
- หนังสือยินยอมในการปรับปรุง/ซ่อมแซมที่อยู่อาศัยของผู้สูงอายุ	12
- ตัวอย่างแบบฟอร์มประมาณการปรับปรุง/ซ่อมแซมที่อยู่อาศัยของผู้สูงอายุ	13
- ตัวอย่างใบเสนอราคา	14
- ตัวอย่างใบสั่งซื้อ	15
- ตัวอย่างใบสำคัญรับเงิน	16
- ตัวอย่างป้ายโครงการฯ	17
- แบบประเมินผลและความพึงพอใจกิจกรรมฯ	18
- แบบรายงานผลการปรับปรุง/ซ่อมแซมบ้านผู้สูงอายุ (แบบซ่อมแซม พมจ.)	20
- แบบรายงานผลการปรับปรุง/ซ่อมแซมบ้านผู้สูงอายุ (แบบซ่อมแซม ศพส.)	21
ภาคผนวก	
ระเบียบกรมกิจการผู้สูงอายุ	22
หนังสือทำความตกลงกรมบัญชีกลาง	26
คำสั่งมอบอำนาจ	28
โครงการและการจัดสรรงบประมาณ	30
ระบบฐานข้อมูลผู้สูงอายุ (Data Center)	43
ข้อเสนอแนะเกี่ยวกับที่อยู่อาศัยสำหรับผู้สูงอายุ	54
ตัวอย่างพร้อมภาพประกอบ	57
คำถามที่พบบ่อย	60



## กฎหมายและระเบียบที่



1. ระเบียบกรมกิจการผู้สูงอายุว่าด้วยหลักเกณฑ์และวิธีการปรับสภาพแวดล้อมที่อยู่อาศัยสำหรับผู้สูงอายุและการเสริมสร้างชุมชนที่เป็นมิตรสำหรับผู้สูงอายุ พ.ศ. 2562
2. หนังสือกรมบัญชีกลาง ที่ กค 0402.5/49310 ลงวันที่ 30 กันยายน 2563 เรื่อง ขอกำหนดกลางการจ่ายเงินโครงการปรับสภาพแวดล้อมและสิ่งอำนวยความสะดวกของผู้สูงอายุให้เหมาะสมและปลอดภัย และโครงการเสริมสร้างชุมชนที่เป็นมิตรกับผู้สูงอายุ
3. คำสั่งกรมกิจการผู้สูงอายุ ที่ 236/2563 เรื่อง มอบหมายผู้ว่าราชการจังหวัดปฏิบัติราชการแทนและคำสั่งกรมกิจการผู้สูงอายุ ที่ 404/2563 เรื่อง การมอบอำนาจให้หัวหน้าส่วนราชการกรมกิจการผู้สูงอายุปฏิบัติราชการแทน
4. พระราชบัญญัติการจัดซื้อจัดจ้างและการบริหารพัสดุภาครัฐ พ.ศ. 2560
5. ระเบียบกระทรวงการคลัง ว่าด้วยการจัดซื้อจัดจ้างและการบริหารพัสดุภาครัฐ พ.ศ. 2560
6. แนวทาง วิธีปฏิบัติ และรายละเอียดประกอบการถอดแบบคำนวณราคากลางงานก่อสร้างของกรมบัญชีกลาง ปี 2560



## นิยามศัพท์



**ผู้สูงอายุ** หมายถึง บุคคลซึ่งมีอายุเกินหกสิบปีบริบูรณ์ขึ้นไป และมีสัญชาติไทย

**การปรับสภาพแวดล้อมที่อยู่อาศัย** หมายถึง การเพิ่มเติม ปรับปรุง ซ่อมแซม เปลี่ยนแปลง หรือดัดแปลงที่อยู่อาศัยบางส่วนหรือทั้งหมด โดยอาศัยการออกแบบ การซ่อมแซม การก่อสร้าง การใช้เทคโนโลยี หรือวิธีการอื่นใด เพื่อให้ผู้สูงอายุดำรงชีวิตในที่อยู่อาศัยนั้นได้โดยสะดวก เหมาะสม ปลอดภัย และสุขอนามัย

**หน่วยงานบริการในพื้นที่** หมายถึง องค์การบริหารส่วนตำบล เทศบาลตำบล เทศบาลเมือง เทศบาลนคร เมืองพัทยา และให้หมายความรวมถึงองค์การภาครัฐในเขตพื้นที่จังหวัดตามที่ผู้ว่าราชการจังหวัดประกาศกำหนด

**สำนักงานเขต** หมายถึง สำนักงานเขตทุกเขตในสังกัดกรุงเทพมหานคร

**ผู้มีวิชาชีพด้านการก่อสร้าง** หมายถึง ผู้มีอาชีพที่ต้องอาศัยความรู้ ความชำนาญ หรือผู้มีวุฒิไม่ต่ำกว่าประกาศนียบัตรวิชาชีพ (ปวช.) หรือผู้ที่ผ่านการอบรมการปรับสภาพแวดล้อมและสิ่งอำนวยความสะดวกของผู้สูงอายุ



แนวทางการดำเนินโครงการ  
ปรับสภาพแวดล้อมและสิ่ง  
อำนวยความสะดวกของผู้นสูงอายุ  
ให้เหมาะสมและปลอดภัย  
ประจำปี 2565



แนวทางการดำเนินโครงการปรับสภาพแวดล้อม  
และสิ่งอำนวยความสะดวกของผู้สูงอายุให้เหมาะสมและปลอดภัย ประจำปี 2565



ได้เงิน ได้งาน ได้บ้านปลอดภัย



1

กรม ผส. จัดอบรมเสริมสร้างความรู้และพัฒนาทักษะในการปรับสภาพแวดล้อมและสิ่งอำนวยความสะดวกให้เหมาะสมและปลอดภัยสำหรับผู้สูงอายุ ให้กับจนท. ที่เกี่ยวข้อง โดยเน้นช่างในชุมชน จำนวน 4 ภาค



2

พมจ. ศพส. และอปท. ดำเนินการจ้างช่างในชุมชน หรือผู้มีทักษะด้านช่างที่ว่างงาน ดำเนินการปรับปรุง/ซ่อมแซมบ้านให้กับผู้สูงอายุ และดำเนินการจ้างผู้ผ่านการอบรมฯ ในการประมาณการราคาในการซ่อมแซมบ้านผู้สูงอายุ ตามระเบียบกรม ผส.



3

พมจ. ศพส. และอปท. ดำเนินการรายงานผลการจ้างช่างในชุมชนหรือผู้มีทักษะด้านช่างที่ว่างงาน กลับมายังกรมกิจการผู้สูงอายุ ภายใน 30 วัน หลังดำเนินการแล้วเสร็จ





ขั้นตอนการดำเนินโครงการ





## ขั้นตอนการดำเนินโครงการปรับสภาพแวดล้อม และสิ่งอำนวยความสะดวกของผู้สูงอายุให้เหมาะสมและปลอดภัย

พมจ./ศพส.  
เป็นผู้ดำเนินการ

1 พมจ./ศพส. ประชาสัมพันธ์ ประชุม/ชี้แจงโครงการฯ แก่เจ้าหน้าที่หน่วยงาน  
บริการในพื้นที่ และประชาชนในพื้นที่

2 ผู้สูงอายุ บุคคลที่เกี่ยวข้อง บุคคลใดที่ประสงค์ขอรับฯ ยื่นคำขอ (ตามแบบ  
คำขอให้มีการปรับปรุง/ซ่อมแซมที่อยู่อาศัยของผู้สูงอายุ)

3 พมจ./ศพส./หน่วยงานบริการในพื้นที่ พิจารณาคัดเลือกบ้านผู้สูงอายุ ตามคุณสมบัติและ  
ลักษณะที่กำหนด โดยวิธีการประชุม/ประชุมหน่วยงานที่เกี่ยวข้อง/ลงพื้นที่  
สอบข้อเท็จจริง โดยให้การช่วยเหลือตามความจำเป็นเหมาะสม

4 หน่วยงานบริการในพื้นที่ จัดส่งรายชื่อผู้สูงอายุที่ผ่านการพิจารณาพร้อม  
หลักฐานของผู้สูงอายุให้กับพมจ./ศพส.

5 พมจ./ศพส. ดำเนินการตรวจสอบ คุณสมบัติและหลักฐานให้ครบถ้วน  
พร้อมนำเสนอผู้มีอำนาจเพื่อพิจารณาอนุมัติ และแจ้งผลการอนุมัติบ้านผู้สูงอายุ  
ให้หน่วยงานบริการในพื้นที่ ทราบ

6 พมจ./ศพส. ดำเนินการจัดซื้อจัดจ้างตามระเบียบกระทรวงการคลังว่าด้วยการ  
จัดซื้อจัดจ้างและการบริหารพัสดุภาครัฐ พ.ศ. 2560 และดำเนินการเบิกจ่ายเงิน  
ค่าประมาณการค่าใช้จ่ายให้กับผู้มิวิชาชีพด้านการก่อสร้าง ตามระเบียบราชการ

7 ดำเนินการปรับปรุง/ซ่อมแซมบ้านให้กับผู้สูงอายุ ให้แล้วเสร็จภายใน  
ปีงบประมาณ และเบิกจ่ายค่าตอบแทนผู้ช่วยในการซ่อมแซมตามระเบียบราชการ  
พมจ./ศพส. ติดตามการดำเนินการเป็นระยะ เมื่อดำเนินการแล้วเสร็จจัดทำป้าย  
บ้านและมอบป้ายบ้านให้ผู้สูงอายุ

8 พมจ./ศพส. บันทึกข้อมูลผู้สูงอายุที่ได้รับการปรับสภาพบ้านลงในฐานข้อมูล  
ด้านผู้สูงอายุโครงการปรับสภาพแวดล้อมฯ และรายชื่อช่างในการปรับปรุง  
พร้อมแนบหลักฐานและภาพถ่าย ผ่านทาง <https://center.dop.go.th> “  
ภายใน 30 นับจากวันที่ดำเนินการแล้วเสร็จ”

พมจ./ศพส./หน่วยงานบริการในพื้นที่ สํารวจข้อมูลความต้องการในการปรับปรุง/  
ซ่อมแซมที่อยู่อาศัยของผู้สูงอายุอย่างน้อยปีละ 1 ครั้ง และส่งข้อมูลมายังกรม  
กิจการผู้สูงอายุ “ภายในวันที่ 30 ก.ย. ของทุกปี” ตามแบบสอบถามความ  
ต้องการปรับปรุง/ซ่อมแซมที่อยู่อาศัยของผู้สูงอายุ

### สถานที่ยื่นคำขอ

- 1) ในกรุงเทพฯ → กรมกิจการผู้สูงอายุ ศูนย์พัฒนาการจัดสวัสดิการสังคมผู้สูงอายุบ้านบางแค หรือสำนักงานเขตตามภูมิลำเนา
- 2) ในจังหวัดอื่น → สำนักงานพัฒนาสังคมและความมั่นคงของมนุษย์จังหวัด ศูนย์พัฒนาการจัดสวัสดิการสังคมผู้สูงอายุ หรือหน่วยงานบริการในพื้นที่

### คุณสมบัติผู้สูงอายุ/ลักษณะบ้านพักอาศัย

- (1) มีฐานะยากจน หรือรายได้ไม่เพียงพอต่อการยังชีพ
- (2) ไม่ได้รับการช่วยเหลือจากหน่วยงานของรัฐ หรือได้รับแต่ไม่เพียงพอ
- (3) ที่อยู่อาศัย ไม่มั่นคง ไม่เหมาะสม หรือไม่ปลอดภัยกับการดำรงชีวิตของผู้สูงอายุ กรณีที่อยู่อาศัยและ/หรือที่ดินที่เป็นที่ตั้งของที่อยู่อาศัยไม่ได้เป็นผู้สูงอายุหรือทายาท ต้องอาศัยอยู่จริงไม่น้อยกว่าหนึ่งปี และได้รับความยินยอมจากเจ้าของกรรมสิทธิ์ให้ปรับสภาพแวดล้อมที่อยู่อาศัย

### หลักฐานของผู้สูงอายุ

- (1) สำเนารายงานการประชุมในการทำประชาคม/การประชุม
  - (2) แบบประมาณการค่าใช้จ่ายในการปรับสภาพบ้าน
  - (3) สำเนาบัตรประจำตัวประชาชน
  - (4) สำเนาทะเบียนบ้าน
  - (5) ภาพถ่ายสภาพบ้าน/การลงพื้นที่ (กรณีสอบข้อเท็จจริง)
- \*\* หนังสือให้ความยินยอมให้ปรับปรุงบ้าน  
(กรณีผู้สูงอายุไม่มีกรรมสิทธิ์ในที่ดินแห่งนั้น ให้มีหนังสือยินยอมจากเจ้าของกรรมสิทธิ์ให้ปรับสภาพแวดล้อมที่อยู่อาศัย\*)

### ผู้พิจารณาอนุมัติ

- 1) ในกรุงเทพฯ → ให้อธิบดีหรือผู้ที่ได้รับมอบหมาย
- 2) ในจังหวัดอื่น → ให้ผู้ว่าราชการจังหวัดหรือผู้ที่ได้รับมอบหมาย

โดยเน้นการจ้างผู้ผ่านการอบรมฯ ประมาณการราคา  
ค่าใช้จ่ายและจ้างช่างในชุมชนหรือผู้ที่มีทักษะด้านช่าง  
และว่างงานดำเนินการซ่อมแซม

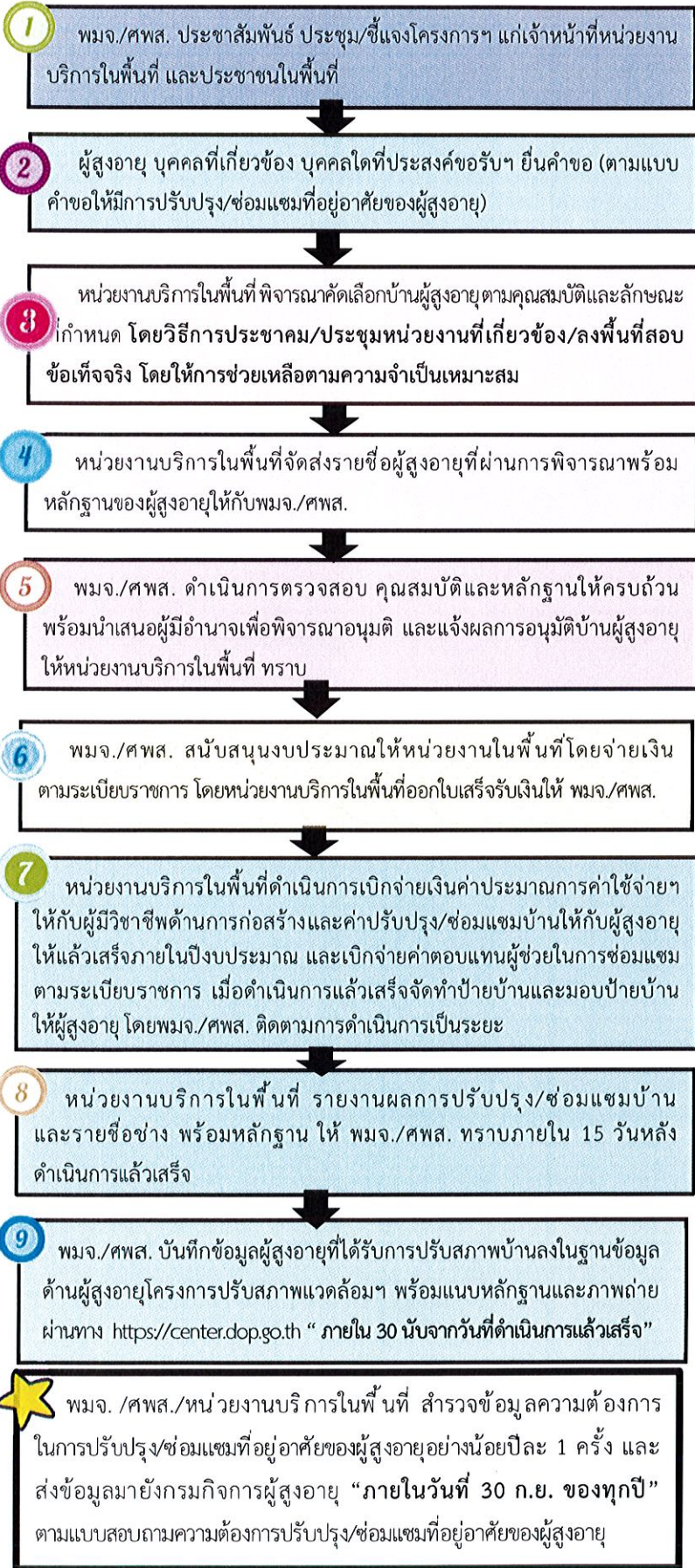
### การรายงานผลการดำเนินงาน

- (1) หลักฐานการจ่ายเงิน ประกอบด้วย ใบสำคัญรับเงิน (ค่าตอบแทนประมาณการและค่าภาพถ่าย) ใบเสร็จรับเงิน (ค่าวัสดุ ค่าป้าย ค่าน้ำมันเชื้อเพลิง และค่าเอกสารในการจัดประชุม) เป็นต้น (ประเภทไฟล์ .JPG ,PDF)
- (2) แบบรายงานการปรับปรุง/ซ่อมแซมที่อยู่อาศัยของผู้สูงอายุ (ประเภทไฟล์ Excel)
- (3) ภาพถ่ายก่อนดำเนินการ และเมื่อดำเนินการแล้วเสร็จ (ประเภทไฟล์ .JPG)
- (4) แบบประเมินผลความพึงพอใจกิจกรรมปรับปรุง/ซ่อมแซมที่อยู่อาศัยของผู้สูงอายุ (ประเภทไฟล์ .JPG, .PDF)



## ขั้นตอนการดำเนินโครงการปรับสภาพแวดล้อม และสิ่งอำนวยความสะดวกของผู้สูงอายุให้เหมาะสมและปลอดภัย

หน่วยงานบริการในพื้นที่  
เป็นผู้ดำเนินการ



**สถานที่ยื่นคำขอ**

- 1) ในกรุงเทพฯ → กรมกิจการผู้สูงอายุ ศูนย์พัฒนาการจัดสวัสดิการสังคมผู้สูงอายุบ้านบางแค หรือสำนักงานเขตตามภูมิลำเนา
- 2) ในจังหวัดอื่น → สำนักงานพัฒนาสังคมและความมั่นคงของมนุษย์จังหวัด ศูนย์พัฒนาการจัดสวัสดิการสังคมผู้สูงอายุ หรือหน่วยงานบริการในพื้นที่

**คุณสมบัติผู้สูงอายุ/ลักษณะบ้านพักอาศัย**

- (1) มีฐานะยากจน หรือรายได้ไม่เพียงพอต่อการยังชีพ
- (2) ไม่ได้รับการช่วยเหลือจากหน่วยงานของรัฐ หรือได้รับแต่ไม่เพียงพอ
- (3) ที่อยู่อาศัย ไม่นั่นคง ไม่เหมาะสม หรือไม่ปลอดภัยกับการดำรงชีวิตของผู้สูงอายุ กรณีที่อยู่อาศัยและ/หรือที่ดินที่เป็นที่ตั้งของที่อยู่อาศัยไม่ได้เป็นของผู้สูงอายุหรือทายาท ต้องอาศัยอยู่จริงไม่น้อยกว่าหนึ่งปี และได้รับความยินยอมจากเจ้าของกรรมสิทธิ์ให้ปรับสภาพแวดล้อมที่อยู่อาศัย

**หลักฐานของผู้สูงอายุ**

- (1) สำเนารายงานการประชุมในการทำประชาคม/การประชุม
- (2) แบบประมาณการค่าใช้จ่ายในการปรับสภาพบ้าน
- (3) สำเนาบัตรประจำตัวประชาชน
- (4) สำเนาทะเบียนบ้าน
- (5) ภาพถ่ายสภาพบ้านการลงพื้นที่ (กรณีสอบข้อเท็จจริง)

\* \* หนังสือให้ความยินยอมให้ปรับปรุงบ้าน (กรณีผู้สูงอายุไม่มีกรรมสิทธิ์ในที่ดินแห่งนั้น ให้มีหนังสือยินยอมจากเจ้าของกรรมสิทธิ์ให้ปรับสภาพแวดล้อมที่อยู่อาศัย\*)

**ผู้พิจารณาอนุมัติ**

- 1) ในกรุงเทพฯ → ให้อธิบดีหรือผู้ที่ได้รับมอบหมาย
- 2) ในจังหวัดอื่น → ให้ผู้ว่าราชการจังหวัดหรือผู้ที่ได้รับมอบหมาย

โดยเน้นการจ้างผู้ผ่านการอบรมฯ ประมาณการราคา ค่าใช้จ่ายและจ้างช่างในชุมชนหรือผู้ที่มีทักษะด้านช่าง และว่างงานดำเนินการซ่อมแซม

**การรายงานผลการดำเนินงาน**

- (1) หลักฐานการจ่ายเงิน ประกอบด้วย ใบสำคัญรับเงิน (ค่าตอบแทนประมาณการและค่าภาพถ่าย) ใบเสร็จรับเงิน (ค่าวัสดุ ค่าป้าย ค่าไม้ฉลิมเชือกเพลิง และค่าเอกสารในการจัดประชุม) เป็นต้น (ประเภทไฟล์ .JPG ,PDF)
- (2) แบบรายงานการปรับปรุง/ซ่อมแซมที่อยู่อาศัยของผู้สูงอายุ (ประเภทไฟล์ Excel)
- (3) ภาพถ่าย ก่อนดำเนินการ และมีเมื่อดำเนินการแล้วเสร็จ (ประเภทไฟล์ JPG)
- (4) แบบประเมินผลความพึงพอใจกิจกรรมปรับปรุง/ซ่อมแซมที่อยู่อาศัยของผู้สูงอายุ (ประเภทไฟล์ JPG, PDF)



หลักเกณฑ์ ค่าใช้จ่าย  
และขั้นตอนในการดำเนินงาน



หลักเกณฑ์ ค่าใช้จ่าย และขั้นตอนในการดำเนินงาน

โครงการปรับสภาพแวดล้อมและสิ่งอำนวยความสะดวกของผู้สูงอายุให้เหมาะสมและปลอดภัย

1. ผู้สูงอายุที่จะมีสิทธิตามหมวดนี้ต้องเข้าหลักเกณฑ์ ดังต่อไปนี้

- (1) มีฐานะยากจน หรือรายได้ไม่เพียงพอต่อการยังชีพ
- (2) ไม่ได้รับการช่วยเหลือจากหน่วยงานของรัฐ หรือได้รับแต่ไม่เพียงพอ
- (3) ที่อยู่อาศัย ไม่มั่นคง ไม่เหมาะสม หรือไม่ปลอดภัยกับการดำรงชีวิตของผู้สูงอายุ

\* กรณีที่อยู่อาศัยและ/หรือที่ดินที่เป็นที่ตั้งของที่อยู่อาศัยไม่ได้เป็นของผู้สูงอายุหรือทายาท ต้องอาศัยอยู่จริงไม่น้อยกว่าหนึ่งปี และได้รับความยินยอมจากเจ้าของกรรมสิทธิ์ให้ปรับสภาพแวดล้อมที่อยู่อาศัย

2. ค่าใช้จ่ายในการดำเนินการ ประกอบด้วย

กรมกิจการผู้สูงอายุสนับสนุนงบประมาณ ดังนี้

2.1 งบประมาณทั่วไป

2.1.1 ซ่อมแซมบ้านโดยไม่ปรับปรุงโครงสร้าง เช่น เปลี่ยนฝ้าผนัง ฝ้าเพดาน ประตู หน้าต่าง เปลี่ยนโถสุขภัณฑ์ และติดราวจับทรงตัว เป็นต้น รวมทั้งค่าบริหารจัดการและค่าตอบแทน ในอัตราเหมาจ่าย หลังละไม่เกิน 22,500 บาท โดยถัวจ่ายทุกรายการ

2.1.2 ซ่อมแซมบ้านโดยจำเป็นต้องปรับปรุง/เปลี่ยนแปลงโครงสร้าง เช่น การสร้าง/ย้ายห้องน้ำ หรือห้องนอนใหม่ ทำหลังคาใหม่ หรือทางลาดพร้อมราวจับ เป็นต้น รวมทั้งค่าบริหารจัดการและค่าตอบแทน ในอัตราเหมาจ่ายหลังละไม่เกิน 40,000 บาท โดยถัวจ่ายทุกรายการ

รายละเอียดตามรายการค่าใช้จ่าย ข้อ 2.1.1 - 2.1.2 ดังนี้

- 1) ค่าวัสดุในการปรับปรุง/ซ่อมแซม
- 2) ค่าตอบแทนผู้มีวิชาชีพด้านการก่อสร้างเป็นผู้ประมาณการค่าใช้จ่ายในการดำเนินการ
- 3) ค่าตอบแทนผู้ช่วยในการซ่อมแซม (ค่าจ้างช่างฯ) โดยจ่ายได้ไม่เกินร้อยละ 30 - 37

ของค่าวัสดุในการซ่อมแซมฯ (การกำหนดการจ่ายเงินขึ้นอยู่กับพิจารณาของผู้มีหน้าที่คำนวณราคากลาง ที่จะพิจารณากำหนดได้ตามความเหมาะสมและหรือสอดคล้องตามระดับฝีมือและหรือความขาดแคลนของแรงงานสำหรับ รายการงานก่อสร้างนั้นๆ อ้างอิงจากแนวทาง วิธีปฏิบัติ และรายละเอียดประกอบการถอดแบบคำนวณราคากลางงานก่อสร้าง ของกรมบัญชีกลาง ปี 2560)

4) ค่าบริหารจัดการ ได้แก่ ค่าป้ายบ้าน ค่าน้ำมันเชื้อเพลิง ค่าภาพถ่ายก่อนดำเนินการ และหลังดำเนินการแล้วเสร็จโดยเห็นองค์ประกอบของบริเวณที่ปรับปรุง/ซ่อมแซมและป้ายบ้าน ฯลฯ

2.2 กรมกิจการผู้สูงอายุสนับสนุนงบดำเนินงาน ให้สำนักงานพัฒนาสังคมและความมั่นคงของมนุษย์จังหวัด 76 จังหวัด และศูนย์พัฒนาการจัดสวัสดิการสังคมผู้สูงอายุ 12 แห่ง ภายใต้โครงการปรับสภาพแวดล้อมและสิ่งอำนวยความสะดวกของผู้สูงอายุให้เหมาะสมและปลอดภัย เพื่อเป็นงบประมาณในการบริหารจัดการ โครงการภายใต้กองส่งเสริมสวัสดิการและคุ้มครองสิทธิผู้สูงอายุ ประกอบด้วย โครงการปรับสภาพแวดล้อมและสิ่งอำนวยความสะดวกของผู้สูงอายุให้เหมาะสมและปลอดภัย โครงการให้บริการสงเคราะห์ผู้สูงอายุในภาวะยากลำบาก และโครงการสนับสนุนการจัดการศพผู้สูงอายุตามประเพณี สามารถนำไปบริหารจัดการดำเนินงาน เช่น ค่าผลิตเอกสารแบบคำขอ ค่าเอกสารในการจัดประชุม ค่าจัดประชุมชี้แจง ค่าจัดประชุมติดตามงาน ค่าลงพื้นที่ติดตามงาน ค่าเอกสารรูปเล่มรายงาน ค่าน้ำมันเชื้อเพลิง เป็นต้น

### 3. ขั้นตอนการดำเนินงาน ประกอบด้วย

3.1 พมจ./ศพส./หน่วยงานบริการในพื้นที่ สํารวจข้อมูลความต้องการในการปรับสภาพแวดล้อมที่อยู่อาศัยสำหรับผู้สูงอายุอย่างน้อยปีละครั้ง และส่งข้อมูลมายังกรมกิจการผู้สูงอายุ “ภายในวันที่ 30 ก.ย. ของทุกปี” โดยใช้กลไกของคณะกรรมการขับเคลื่อนนโยบายและแผนการพัฒนาที่อยู่อาศัย ระดับจังหวัด (ยกเว้น กรุงเทพมหานคร)

3.2 พมจ./ศพส. ประชาสัมพันธ์ ประชุม/ชี้แจงโครงการฯ แก่เจ้าหน้าที่หน่วยงานบริการในพื้นที่ และประชาชนในพื้นที่

3.3 ผู้สูงอายุ หรือบุคคลที่เกี่ยวข้อง หรือบุคคลใดที่ประสงค์ขอรับ ยื่นคำขอการปรับสภาพแวดล้อมที่อยู่อาศัยของผู้สูงอายุ ดังต่อไปนี้

(1) ในกรุงเทพมหานคร ให้ยื่นคำขอต่อกรมกิจการผู้สูงอายุ ศูนย์พัฒนาการจัดสวัสดิการสังคมผู้สูงอายุบ้านบางแค หรือสำนักงานเขตตามภูมิลำเนา

(2) ในจังหวัดอื่น ให้ยื่นคำขอต่อสำนักงานพัฒนาสังคมและความมั่นคงของมนุษย์จังหวัด ศูนย์พัฒนาการจัดสวัสดิการสังคมผู้สูงอายุ หรือหน่วยงานบริการในพื้นที่

3.4 พมจ./ศพส./หน่วยงานบริการในพื้นที่ พิจารณาคัดเลือกบ้านผู้สูงอายุโดยวิธีการประชาคม/ประชุมหน่วยงานที่เกี่ยวข้องประกอบด้วย

(1) มีฐานะยากจน หรือรายได้ไม่เพียงพอต่อการยังชีพ

(2) ไม่ได้รับการช่วยเหลือจากหน่วยงานของรัฐ หรือได้รับแต่ไม่เพียงพอ

(3) ที่อยู่อาศัย ไม่มั่นคง ไม่เหมาะสม หรือไม่ปลอดภัยกับการดำรงชีวิตของผู้สูงอายุ

\* กรณีที่อยู่อาศัยและ/หรือที่ดินที่เป็นที่ตั้งของที่อยู่อาศัยไม่ได้เป็นของผู้สูงอายุหรือทายาท ต้องอาศัยอยู่จริง ไม่น้อยกว่าหนึ่งปี และได้รับความยินยอมจากเจ้าของกรรมสิทธิ์ให้ปรับสภาพแวดล้อมที่อยู่อาศัย

3.5 หน่วยงานบริการในพื้นที่ จัดส่งรายชื่อผู้สูงอายุที่ผ่านการพิจารณาโดยวิธีประชาคม/ประชุมหน่วยงานที่เกี่ยวข้องพร้อมหลักฐานของผู้สูงอายุ ประกอบด้วย

(1) สำเนารายงานการประชุมในการทำประชาคม/การประชุม

(2) แบบประมาณการค่าใช้จ่ายในการปรับปรุงบ้าน

(3) สำเนาบัตรประจำตัวประชาชน

(4) สำเนาทะเบียนบ้าน

(5) ภาพถ่ายสภาพบ้านก่อนดำเนินการปรับปรุง/ซ่อมแซม

\* เอกสารเพิ่มเติม กรณีผู้สูงอายุไม่มีกรรมสิทธิ์ในที่ดินแห่งนั้น ให้มีหนังสือยินยอมจากเจ้าของกรรมสิทธิ์ให้ปรับสภาพแวดล้อมที่อยู่อาศัย

3.6 พมจ./ศพส. ดำเนินการตรวจสอบคุณสมบัติและหลักฐานให้ถูกต้องและครบถ้วน พร้อมนำเสนอผู้มีอำนาจเพื่อพิจารณาอนุมัติ

3.7 พมจ./ศพส. แจ้งผลการอนุมัติบ้านผู้สูงอายุให้หน่วยงานบริการในพื้นที่ทราบ



### 3.8 ดำเนินการปรับปรุง/ซ่อมแซม

#### 3.8.1 ดำเนินการ โดย พมจ./ศพส.

(1) พมจ./ศพส. ดำเนินการจัดซื้อจัดจ้าง ตามระเบียบกระทรวงการคลังว่าด้วยการจัดซื้อจัดจ้างและการบริหารพัสดุภาครัฐ พ.ศ. 2560

(2) พมจ./ศพส. ดำเนินการเบิกจ่ายเงินค่าประมาณการค่าใช้จ่ายในการปรับปรุงบ้านให้กับผู้มีวิชาชีพด้านการก่อสร้าง ตามระเบียบทางราชการ โดยเน้นผู้ผ่านการอบรมจากทางกรมกิจการผู้สูงอายุ

(3) พมจ./ศพส. ดำเนินการปรับปรุง/ซ่อมแซมบ้านให้กับผู้สูงอายุ ให้แล้วเสร็จภายในปีงบประมาณที่ได้รับสนับสนุน โดยเบิกจ่ายเงินค่าตอบแทนผู้ช่วยในการซ่อมแซม ตามระเบียบทางราชการ โดยดำเนินการปรับปรุง/ซ่อมแซมให้แล้วเสร็จภายในปีงบประมาณที่ได้รับ ทั้งนี้ เน้นการจ้างงานช่างในชุมชนหรือผู้มีทักษะด้านช่างที่ว่างงาน

(4) พมจ./ศพส. ดำเนินการติดตามการปรับปรุง/ซ่อมแซมบ้านผู้สูงอายุเป็นระยะเมื่อดำเนินการแล้วเสร็จให้ พมจ./ศพส. จัดทำป้ายและมอบป้ายการดำเนินโครงการดังกล่าวให้กับผู้สูงอายุ ซึ่งแผ่นป้ายเป็นพื้นสีน้ำเงินตัวหนังสือสีขาว ขนาด 12x24 นิ้ว หรือปรับขนาดได้ตามความเหมาะสม โดยข้อความในป้ายจะต้องระบุชื่อ - สกุล ที่อยู่ของผู้สูงอายุ ชื่อพร้อมตราสัญลักษณ์ของหน่วยงานภายใต้กระทรวงการพัฒนาสังคมและความมั่นคงของมนุษย์ และหน่วยงานบริการในพื้นที่ที่ให้ความร่วมมือ รวมทั้งชื่อโครงการปรับสภาพแวดล้อมและสิ่งอำนวยความสะดวกของผู้สูงอายุให้เหมาะสมและปลอดภัย ประจำปีงบประมาณ พ.ศ. 2565

(5) พมจ./ศพส. บันทึกข้อมูลผู้สูงอายุที่ได้รับการปรับปรุงบ้านผู้สูงอายุลงในฐานข้อมูลด้านผู้สูงอายุโครงการปรับสภาพแวดล้อมและสิ่งอำนวยความสะดวกของผู้สูงอายุให้เหมาะสมและปลอดภัย <https://center.dop.go.th> ภายใน 30 วันนับจากวันที่ดำเนินการแล้วเสร็จ ประกอบด้วย

- รายงานผลตามแบบรายงานโครงการฯ ให้ครบถ้วน
- ภาพถ่ายถ่ายก่อนดำเนินการ ระหว่างดำเนินการ และดำเนินการแล้วเสร็จ โดยเห็นองค์ประกอบของบริเวณที่ปรับปรุง/ซ่อมแซม และป้ายบ้าน (ประเภทไฟล์ .JPG)

รวมทั้งจัดไฟล์ภาพแบบประเมินความพึงพอใจ (ประเภทไฟล์ .JPG) และส่งไฟล์ภาพหลักฐานการจ่ายเงิน ประกอบด้วย ใบสำคัญรับเงิน (ค่าตอบแทนประมาณการ และค่าภาพถ่าย) ใบเสร็จรับเงิน (ค่าวัสดุ ค่าป้าย ค่าน้ำมันเชื้อเพลิง และค่าเอกสารในการจัดประชุม) เป็นต้น (ประเภทไฟล์JPG) มายัง E-mail : [homecommu.dop@gmail.com](mailto:homecommu.dop@gmail.com)



### 3.8.2 ดำเนินการ โดย หน่วยงานบริการในพื้นที่

- (1) พมจ./ศพส. สนับสนุนงบประมาณให้หน่วยงานบริการในพื้นที่โดยจ่ายเงินตามระเบียบราชการ
- (2) หน่วยงานบริการในพื้นที่ออกใบเสร็จรับเงินให้ พมจ./ศพส. ระบุว่า “เพื่อดำเนินการโครงการปรับสภาพแวดล้อมและสิ่งอำนวยความสะดวกของผู้สูงอายุให้เหมาะสมและปลอดภัย ประจำปีงบประมาณ 2565”
- (3) หน่วยงานบริการในพื้นที่ ดำเนินการจัดซื้อจัดจ้างตามระเบียบกระทรวงการคลังว่าด้วยการจัดซื้อจัดจ้างและการบริหารพัสดุภาครัฐ พ.ศ. 2560
- (4) หน่วยงานบริการในพื้นที่ ดำเนินการเบิกจ่ายเงินค่าประมาณการค่าใช้จ่ายในการปรับปรุง/ซ่อมแซมบ้านให้กับผู้มีวิชาชีพ ตามระเบียบทางราชการ โดยเน้นผู้ผ่านการอบรมจากทางกรมกิจการผู้สูงอายุ
- (5) หน่วยงานบริการในพื้นที่ ดำเนินการปรับปรุง/ซ่อมแซมบ้านให้กับผู้สูงอายุให้แล้วเสร็จภายในปีงบประมาณที่ได้รับการสนับสนุน พร้อมทั้งเบิกจ่ายเงินค่าตอบแทนผู้ช่วยในการปรับปรุง/ซ่อมแซมบ้านตามระเบียบทางราชการ โดยเน้นการจ้างงานช่างในชุมชนหรือผู้มีทักษะด้านช่างที่ว่างงาน
- (6) พมจ. /ศพส. ติดตามการดำเนินการติดตามการปรับปรุง/ซ่อมแซมบ้านผู้สูงอายุเป็นระยะ
- (7) หน่วยงานบริการในพื้นที่ จัดทำป้ายและมอบป้ายการดำเนินโครงการดังกล่าวให้กับผู้สูงอายุ ซึ่งแผ่นป้ายพื้นสีน้ำเงินตัวหนังสือสีขาว ขนาด 12x24 นิ้ว หรือปรับขนาดได้ตามความเหมาะสม โดยข้อความในป้ายจะต้องระบุชื่อ - สกุล ที่อยู่ของผู้สูงอายุ ชื่อพร้อมตราสัญลักษณ์ของหน่วยงานภายใต้กระทรวงการพัฒนาสังคมและความมั่นคงของมนุษย์ และหน่วยงานบริการในพื้นที่ รวมทั้งชื่อโครงการปรับสภาพแวดล้อมและสิ่งอำนวยความสะดวกของผู้สูงอายุให้เหมาะสมและปลอดภัย ประจำปีงบประมาณ พ.ศ. 2565
- (8) หน่วยงานบริการในพื้นที่ รายงานผลการปรับปรุง/ซ่อมแซมบ้านผู้สูงอายุตามแบบรายงานผลโครงการฯ โดยลงรายละเอียดข้อมูลให้ครบถ้วนสมบูรณ์ ส่งกลับมายัง พมจ./ศพส. ทราบภายใน 15 วันหลังดำเนินการแล้วเสร็จ พร้อมเอกสารประกอบ ดังนี้
  - สำเนาใบเสร็จรับเงินค่าวัสดุ (พร้อมรับรองสำเนาถูกต้อง)
  - สำเนาใบสำคัญรับเงินค่าตอบแทนผู้ประมาณการ และค่าตอบแทนผู้ช่วยในการซ่อมแซม (พร้อมรับรองสำเนาถูกต้อง)
  - สำเนาใบเสร็จรับเงินค่าจัดทำป้าย ค่าน้ำมันเชื้อเพลิง ค่าเอกสารและอุปกรณ์ในการจัดประชุม ฯลฯ (พร้อมรับรองสำเนาถูกต้อง)
  - รายงานผลตามแบบรายงานโครงการฯให้ครบถ้วน
  - ภาพถ่ายก่อนดำเนินการ ระหว่างดำเนินการ และดำเนินการแล้วเสร็จ โดยเห็นองค์ประกอบของบริเวณที่ปรับปรุง/ซ่อมแซม และป้ายบ้าน (สกุลไฟล์. JPG)
  - แบบประเมินผลและความพึงพอใจกิจกรรมการปรับปรุง/ซ่อมแซมที่อยู่อาศัยของผู้สูงอายุ
- (9) พมจ./ศพส. บันทึกข้อมูลผู้สูงอายุที่ได้รับการปรับปรุงบ้านผู้สูงอายุลงในฐานข้อมูลด้านผู้สูงอายุโครงการปรับสภาพแวดล้อมและสิ่งอำนวยความสะดวกของผู้สูงอายุให้เหมาะสมและปลอดภัย <https://center.dop.go.th> ให้ครบถ้วน ภายใน 30 วันนับจากวันที่ได้รับข้อมูลจากหน่วยงานบริการในพื้นที่ พร้อมแนบภาพถ่ายและเอกสารประกอบดังกล่าวข้างต้น

### หมายเหตุ

- 1) ในพื้นที่กรุงเทพฯ ให้ศูนย์พัฒนาการจัดสวัสดิการสังคมผู้สูงอายุบ้านบางแค เป็นผู้ดำเนินการเบิกจ่ายเงินงบประมาณตามระเบียบทางราชการ
- 2) กรณี พมจ./ศพส. สนับสนุนงบประมาณให้กับหน่วยงานบริการในพื้นที่ เฉพาะค่าวัสดุในการปรับปรุง/ซ่อมแซมบ้านผู้สูงอายุ ในส่วนค่าตอบแทนผู้ประมาณการค่าใช้จ่าย ค่าตอบแทนผู้ช่วยในการปรับปรุง/ซ่อมแซม และค่าป้ายโครงการฯ พมจ./ศพส. เป็นผู้เบิกจ่ายดังกล่าวได้ตามระเบียบ
- 3) กรณีงบประมาณเหลือจ่ายจากการประมาณการราคาและค่าบริหารจัดการอื่นๆ สามารถนำมาเป็นค่าใช้จ่ายในการดำเนินปรับปรุง/ซ่อมแซม เพื่อเพิ่มเป้าหมายให้แก่ พมจ./ศพส.



แบบฟอร์มที่เกี่ยวข้อง

## แบบสอบถามความต้องการปรับปรุง/ซ่อมแซมที่อยู่อาศัยของผู้สูงอายุ

1. ชื่อ (นาย/นาง/นางสาว) ..... นามสกุล .....
- อายุ.....ปี อาชีพ..... รายได้ ..... บาท/เดือน/ปี
2. ที่อยู่ปัจจุบัน บ้านเลขที่..... หมู่ที่..... ตำบล..... อำเภอ.....
- จังหวัด..... โทรศัพท์ .....
3. เลขบัตรประจำตัวประชาชน/เลขที่บัตรผู้สูงอายุ.....
4. สมาชิกในครอบครัว ประกอบด้วย

ที่	ชื่อ - นามสกุล	อายุ	อาชีพ	การศึกษา	สุขภาพ	รายได้(บ/ด)	หมายเหตุ

### 5. ลักษณะที่อยู่อาศัย

- ของตนเอง      อาศัยผู้อื่นอยู่ (โปรดระบุ) .....

สภาพบ้านที่ต้องการปรับปรุง

- พื้นบ้าน / หลังคา / บันได  
 ฝาบ้าน / ห้องน้ำ / ประตู / หน้าต่าง / ระบบไฟฟ้า (สวิตช์ไฟ/ปลั๊กไฟ/สายไฟ)  
 ห้องน้ำ / ห้องสุขา  
 ระเบียง / ขานบ้าน  
 อื่นๆ (ระบุ).....

### 6. ลักษณะการครอบครองที่ดิน ที่ดินของตนเอง     ที่ดินเช่าจาก (โปรดระบุ) .....

### 7. การอยู่อาศัย ลำพัง     ครอบครัว (จำนวนสมาชิกในครอบครัว..... คน)

ลงชื่อผู้บันทึกข้อมูล .....

(.....)

ตำแหน่ง .....

...../...../.....



1. ชื่อ (นาย/นาง/นางสาว) ..... นามสกุล ..... อายุ.....ปี  
เลขบัตรประจำตัวประชาชน.....อาชีพ.....รายได้..... บาทต่อเดือน/ปี
2. ที่อยู่ปัจจุบัน บ้านเลขที่..... หมู่ที่..... ถนน ..... ตำบล/แขวง.....  
อำเภอ/เขต..... จังหวัด ..... โทรศัพท์ .....
3. สมาชิกในครอบครัว ประกอบด้วย

ที่	ชื่อ - นามสกุล	อายุ	อาชีพ	การศึกษา	สุขภาพ	รายได้(บาท/เดือน)	หมายเหตุ

## 4. ลักษณะที่อยู่อาศัย

- ของตนเอง  อาศัยผู้อื่นอยู่ (ระบุ) .....

สภาพบ้านที่ต้องการปรับปรุง

- พื้นบ้าน / หลังคา / บันได  ห้องน้ำ / ห้องสุขา  ระเบียง / ขานบ้าน  
 ฝาบ้าน / ห้องน้ำ / ประตู / หน้าต่าง / ระบบไฟฟ้า (สวิตช์ไฟ/ปลั๊กไฟ/สายไฟ)  
 อื่นๆ (โปรดระบุ) .....

5. ลักษณะการครอบครองที่ดิน  ที่ดินของตนเอง  ที่ดินเช่าจาก (ระบุ) .....

ข้าพเจ้าตกลงยินยอมให้เปิดเผยข้อมูลส่วนบุคคลของข้าพเจ้าและข้อมูลในบัตรประจำตัวประชาชนพร้อมภาพใบหน้าของข้าพเจ้า เพื่อไปใช้ในหน่วยงานของรัฐและยินยอมให้หน่วยงานของรัฐร้องขอ สอบถามและใช้ข้อมูลส่วนบุคคลของข้าพเจ้าแก่หน่วยงานรัฐที่เกี่ยวข้อง เพื่อประโยชน์ต่อการพิจารณาจัดสรรสวัสดิการและหรือเพื่อประโยชน์ในการดำเนินการตามกฎหมายของรัฐและหรือเพื่อประโยชน์ต่อการวางแผนให้ความช่วยเหลือของหน่วยงานที่เกี่ยวข้อง โดยถือว่าคุ่มค่าและบรรดาสำเนา ภาพถ่าย ข้อมูลอิเล็กทรอนิกส์ หรือโทรสารที่สร้างขึ้นจากหนังสือให้ความยินยอมฉบับนี้เป็นการให้ความยินยอมของข้าพเจ้าเช่นเดียวกัน

ลงชื่อผู้ยื่นคำขอ.....

(.....)

...../...../.....

## ความคิดเห็นเจ้าหน้าที่

- เห็นควรให้ความช่วยเหลือ .....
- เห็นควรให้ความช่วยเหลืออย่างด่วน .....
- ไม่เห็นควรให้การปรับปรุง/ซ่อมแซม เนื่องจาก .....

ลงชื่อเจ้าหน้าที่.....

(.....)

ตำแหน่ง.....

...../...../.....

ทำที่.....

วันที่..... เดือน..... พ.ศ. ....

ข้าพเจ้า..... อายุ..... ปี เป็น ( ) เจ้าของบ้าน ( ) เจ้าของที่ดิน  
 อยู่บ้านเลขที่ ..... หมู่..... ตรอก/ซอย..... ถนน..... ตำบล/แขวง.....  
 อำเภอ/เขต..... จังหวัด..... เป็นผู้ถือกรรมสิทธิ์ในบ้านเลขที่ ..... หมู่.....  
 ตรอก/ซอย..... ถนน..... ตำบล/แขวง..... อำเภอ/เขต..... จังหวัด.....  
 (หน่วยงาน)

ขอทำหนังสือฉบับนี้ขึ้นเพื่อแสดงว่าข้าพเจ้ายินยอมให้ .....  
 ดำเนินการปรับปรุง/ซ่อมแซมบ้านให้ ..... อายุ ..... ปี  
 บ้านเลขที่ ..... หมู่..... ตรอก/ซอย..... ถนน..... ตำบล/แขวง.....  
 อำเภอ/เขต..... จังหวัด.....

เพื่อเป็นหลักฐานแสดงว่า

1. ข้าพเจ้าและผู้เกี่ยวข้อง ได้ทราบและเข้าใจวัตถุประสงค์ของการซ่อมแซมบ้านพักอาศัยให้แก่ผู้สูงอายุตามโครงการฯ ของกรมกิจการผู้สูงอายุเป็นอย่างดี
2. ข้าพเจ้าและผู้เกี่ยวข้องที่มีความประสงค์และยินยอมให้มีการซ่อมแซมบ้านพักอาศัยหลังนี้ตามรายการและระยะเวลาที่คณะทำงานของโครงการกำหนดทุกประการ
3. เพื่อให้การดำเนินการซ่อมแซมบ้านพักอาศัยหลังนี้เป็นไปด้วยความเรียบร้อยด้วยดี ข้าพเจ้าและผู้เกี่ยวข้องหรือตัวแทนของข้าพเจ้าชื่อ.....จะอยู่ร่วมมือร่วมแรงและช่วยอำนวยความสะดวกทุกด้านอย่างเต็มกำลังความสามารถแก่คณะทำงานฯ ตลอดระยะเวลาของการปรับปรุงบ้านพักอาศัยหลังนี้โดยไม่เรียกร้องค่าตอบแทนใดๆ ทั้งสิ้น
4. ในกรณีที่มีเหตุสุดวิสัยหรือความเสียหายใดๆ เกิดขึ้นในระหว่างการซ่อมแซมบ้านพักอาศัยหลังนี้ โดยที่ข้าพเจ้าหรือตัวแทนของข้าพเจ้าได้รับรู้ด้วยแล้ว ข้าพเจ้าและผู้เกี่ยวข้องจะไม่เรียกร้องค่าเสียหายและสิทธิใดๆ ทั้งสิ้นจากกรมกิจการผู้สูงอายุแต่อย่างใด

เพื่อเป็นหลักฐานในการนี้ ข้าพเจ้าจึงได้ลงลายมือชื่อไว้เป็นสำคัญต่อหน้าพยาน

(ลงชื่อ).....ผู้ให้ความยินยอม

(.....) (ตัวบรรจง)

(ลงชื่อ).....พยาน

(.....) (ตัวบรรจง)

(ลงชื่อ).....พยาน

(.....) (ตัวบรรจง)

หมายเหตุ แนวนอกสารประกอบ ได้แก่ สำเนาบัตรประจำตัวประชาชน และสำเนาทะเบียนบ้านของผู้ยินยอม



## ตัวอย่างแบบฟอร์มประมาณการค่าวัสดุในการปรับปรุง/ซ่อมแซมที่อยู่อาศัยของผู้สูงอายุ

(ชื่อเจ้าของบ้าน)

แบบประมาณการซ่อมแซม.....

เลขที่..... ตำบล..... อำเภอ..... จังหวัด.....

ผู้ประมาณการชื่อ..... นามสกุล .....

วันที่..... เดือน..... พ.ศ. ....

ที่	รายการ	จำนวน	หน่วย	ค่าวัสดุ		หมายเหตุ
				หน่วยละ (บาท)	รวม (บาท)	

ระยะเวลาดำเนินงาน.....วัน (โดยคำนวณจากปริมาณงาน)

จำนวนวันละ.....คน

รวมเป็นเงิน.....บาท

ลงชื่อผู้ประเมิน.....

(.....)

ตำแหน่ง.....

## ตัวอย่างใบเสนอราคา

บริษัท/ห้าง/ร้าน.....

วันที่.....เดือน.....พ.ศ. ....

ข้าพเจ้า.....อายุ.....ปี ตำแหน่ง.....

ของ..... ทะเบียนการค้าเลขที่.....

เลขทะเบียนประจำตัวเสียภาษี..... สำนักงานตั้งอยู่เลขที่.....

ถนน..... แขวง/ตำบล..... เขต/อำเภอ.....

จังหวัด..... โทร.....

ได้ทราบและยอมรับปฏิบัติตามเงื่อนไขข้อตกลงและรายละเอียดที่ทางราชการประกาศไว้ทุกประการและ  
ขอเสนอราคา.....

ตามประกาศและเอกสารสอบราคา/ประกวดราคา เลขที่..... ลงวันที่.....

ของ.....ดังต่อไปนี้

ที่	รายการ	จำนวน	นับ	ราคาหน่วยละ		ราคารวม		หมายเหตุ
				บาท	สต.	บาท	สต.	
	รวมทั้งสิ้น.....รายการ							

รวมทั้งสิ้นเป็นเงิน.....บาท.....สตางค์ (.....)

ข้าพเจ้าได้นำหลักประกันของเป็น.....จำนวน.....บาท

มามอบให้เจ้าหน้าที่เรียบร้อยแล้ว ราคาเสนอนี้กำหนดส่งของ/มอบงานได้ภายใน.....วัน

กำหนดยื่นราคาภายใน.....วัน ก็ได้เสนอของตัวอย่าง.....

จำนวน..... แคตตาล็อกหรือรูปแบบ.....

จำนวน.....มาเพื่อพิจารณาด้วยแล้ว

(ลงชื่อ).....ผู้เสนอราคา

(.....)



## ตัวอย่างใบสั่งซื้อ

หน่วยงาน.....

สั่งซื้อเลขที่...../.....

วันที่.....เดือน.....พ.ศ.....

ถึง.....

ตามที่ท่านได้เสนอราคาและยอมรับจะส่ง วัสดุก่อสร้างเพื่อปรับปรุงบ้าน จำนวน.....รายการ  
ไปยัง.....ชื่อหน่วยงาน..... โดยท่านจะต้องปฏิบัติตามเงื่อนไขซึ่งแจ้งอยู่ที่ใบสั่งทุกประการ

ที่	รายการ	จำนวน	นับ	ราคาหน่วยละ	ราคารวม	หมายเหตุ
				บาท/สต.	บาท/สต.	
				รวมเป็นเงินทั้งสิ้น		
(ตัวอักษร).....						

1. สิ่งของตามใบสั่งนี้ทางการจะยอมรับ เมื่อกรรมการตรวจรับได้ตรวจรับเป็นการถูกต้องแล้ว
2. ผู้ขายต้องนำใบสั่งมาพร้อมกับหลักฐานการส่งของให้กรรมการตรวจรับด้วย
3. ผู้ขายยอมรับจะส่งของในวันที่.....เดือน.....พ.ศ. .... เมื่อพ้นกำหนดแล้วผู้ขายยอมให้ปรับเป็นรายวัน ในอัตราร้อยละ 0.2 ของราคาวัสดุที่ยังไม่ได้ส่งมอบนับถัดจากวันครบกำหนดจนถึงวันที่ผู้ขายได้นำสิ่งของมาส่งให้ผู้ซื้อจนครบถ้วน

(ลงชื่อ).....ผู้สั่งซื้อ

(.....)

(ลงชื่อ).....ผู้รับใบสั่งซื้อ

(.....)

วันที่.....เดือน.....พ.ศ. ....

ตัวอย่างใบสำคัญรับเงิน

(ใช้สำหรับค่าตอบแทนผู้มีวิชาชีพทางด้านก่อสร้าง, ค่าตอบแทนแรงงานซ่อมแซมบ้าน)

ใบสำคัญรับเงิน		
ที่ .....		
วันที่..... เดือน..... พ.ศ. ....		
ข้าพเจ้า..... อยู่บ้านเลขที่..... หมู่ที่.....		
ตำบล..... อำเภอ..... จังหวัด.....		
ได้รับเงินจากแผนก..... จังหวัด.....		
ดังรายการต่อไปนี้		
รายการ	จำนวนเงิน	
บาท		
จำนวนเงิน (ตัวหนังสือ) .....		
(ลงชื่อ) .....		ผู้รับเงิน
(.....)		
วันที่ .....		
(ลงชื่อ) .....		ผู้จ่ายเงิน
(.....)		
วันที่ .....		



ตัวอย่างแบบป้ายโครงการปรับสภาพแวดล้อมและสิ่งอำนวยความสะดวก  
ของผู้สูงอายุให้เหมาะสมและปลอดภัย ปีงบประมาณ 2565



.....(ชื่อผู้สูงอายุ)

ได้รับการปรับปรุงบ้านเลขที่.....หมู่...แขวง/ตำบล.....จังหวัด.....

โดย (ชื่อหน่วยงานกระทรวงฯ) .....ร่วมกับ.....(เทศบาล/อบต.)

ตามโครงการปรับสภาพแวดล้อมและสิ่งอำนวยความสะดวกของผู้สูงอายุให้เหมาะสมและปลอดภัย ปี พ.ศ. 2565

กรมกิจการผู้สูงอายุ

กระทรวงการพัฒนาสังคมและความมั่นคงของมนุษย์

หมายเหตุ 1) แผ่นป้าย ขนาด 12x24 นิ้ว พื้นที่สีน้ำเงินตัวหนังสือสีขาว (หรือขนาดตามความเหมาะสม)

2) สามารถเพิ่มตราหน่วยงานบริการในพื้นที่ได้



## แบบประเมินผลและความพึงพอใจกิจกรรมปรับปรุง/ซ่อมแซมที่อยู่อาศัยของผู้สูงอายุ

วันที่กรอกแบบสอบถาม.....เดือน.....พ.ศ. ....

### ข้อมูลทั่วไป

1. ชื่อผู้สูงอายุ ( นาย / นาง / นางสาว ) ..... อายุ.....ปี
2. ที่อยู่ บ้านเลขที่..... หมู่ที่..... ตำบล/แขวง.....  
อำเภอ/เขต..... จังหวัด..... โทรศัพท์.....
3. อาชีพ.....
4. รายได้.....บาท/เดือน หรือ.....บาท/ปี
5. จำนวนสมาชิกในครอบครัว.....คน แบ่งเป็น  
เด็กจำนวน.....คน คนทำงาน จำนวน.....คน ผู้สูงอายุ.....คน
6. รายได้รวมกันของทุกคนในครอบครัว.....บาท/เดือน หรือ.....บาท/ปี

### การประเมินผลการดำเนินงานกิจกรรม

#### การได้รับประโยชน์

7. ส่วน/บริเวณใดของบ้านพักอาศัยท่าน ที่ได้รับการซ่อมแซม? (ตอบได้มากกว่า 1)  
โปรดระบุ.....

8. ท่านได้รับประโยชน์ต่อการดำเนินงานซ่อมแซมบ้านพักอาศัยหรือไม่?

#### ได้รับประโยชน์

- ( ) ด้านความสะดวกสบายในการอยู่อาศัย และสามารถช่วยเหลือตนเองในการทำกิจกรรมได้มากขึ้น
- ( ) ด้านความอบอุ่น - สัมพันธภาพในครอบครัว (มีบุตรหลานและญาติมาเยี่ยมเยียนบ่อยขึ้น)
- ( ) ด้านสังคม (ชุมชนให้ความสนใจดูแล)
- ( ) ด้านจิตใจ (มีกำลังใจในการดำรงชีวิต)

ไม่ได้รับประโยชน์ เพราะ .....

9. สมาชิกในครอบครัวได้รับประโยชน์จากการดำเนินงานซ่อมแซมบ้านพักอาศัยหรือไม่ ?

ได้รับประโยชน์ ด้านต่างๆ ได้แก่ (โปรดระบุ) .....

ไม่ได้รับประโยชน์ เพราะ (โปรดระบุ).....

#### การมีส่วนร่วม

10. ท่านได้เข้ามามีส่วนร่วมในการซ่อมแซมบ้านพักอาศัยหรือไม่?

( ) เข้ามามีส่วนร่วม ในด้านต่างๆ ดังนี้ (ตอบได้มากกว่า 1 ข้อ)

- ( ) ด้านแรงงาน
- ( ) ด้านการแนะนำ และความคิดเห็นในการซ่อมแซม
- ( ) ด้านค่าใช้จ่ายและวัสดุ จำนวน.....บาท
- ( ) ด้านอื่นๆ(โปรดระบุ) .....

( ) ไม่ได้เข้ามามีส่วนร่วม เนื่องจาก .....

11. สมาชิกในครอบครัวท่านได้เข้ามามีส่วนร่วมในการซ่อมแซมบ้านพักอาศัยหรือไม่

( ) เข้ามามีส่วนร่วม ในด้านต่างๆ ได้แก่.....

( ) ไม่ได้เข้ามามีส่วนร่วม เนื่องจาก.....

12. ชาวบ้านหรือคนในพื้นที่ได้เข้ามามีส่วนร่วมในการดำเนินการซ่อมแซมบ้านพักอาศัยหรือไม่

( ) เข้ามามีส่วนร่วม ในด้านต่างๆ ดังนี้ (ตอบได้มากกว่า 1 ข้อ)

( ) ด้านแรงงาน

( ) ด้านการแนะนำ และความคิดเห็นในการซ่อมแซม

( ) ด้านค่าใช้จ่ายและวัสดุ จำนวน.....บาท

( ) ด้านอื่นๆ ระบุ.....

( ) ไม่ได้เข้ามามีส่วนร่วม เนื่องจาก.....

13. องค์กรบริหารส่วนตำบลหรือหน่วยงานในท้องถิ่นของท่านได้เข้ามามีส่วนร่วมในการดำเนินการซ่อมแซม

บ้านพักอาศัยหรือไม่? ( ) เข้ามามีส่วนร่วม ในด้านต่างๆ ดังนี้ (ตอบได้มากกว่า 1 ข้อ)

( ) ด้านแรงงาน

( ) ด้านการแนะนำ และความคิดเห็นในการซ่อมแซม

( ) ด้านค่าใช้จ่ายและวัสดุ จำนวน.....บาท

( ) ด้านอื่นๆ โปรดระบุ.....

( ) ไม่ได้เข้ามามีส่วนร่วม เนื่องจาก (โปรดระบุ).....

### การประเมินความพึงพอใจ

14. ท่านมีความพึงพอใจต่อการให้บริการ

14.1 เจ้าหน้าที่ให้บริการด้วยความสะอาด รวดเร็ว ( ) มาก ( ) ปานกลาง ( ) น้อย

14.2 การให้บริการเป็นระบบและเป็นขั้นตอน ( ) มาก ( ) ปานกลาง ( ) น้อย

14.3 มีระยะเวลาการให้บริการที่เหมาะสม ( ) มาก ( ) ปานกลาง ( ) น้อย

14.4 ได้รับการบริการตรงกับที่คาดหวัง ( ) มาก ( ) ปานกลาง ( ) น้อย

ลงชื่อ.....

(.....)

ตำแหน่ง.....

ผู้บันทึกข้อมูล



แบบรายงานผลการปรับปรุง/ซ่อมแซมบ้านผู้สูงอายุ ประจำปีงบประมาณ 2565

หน่วยงาน .....

ลำดับ ที่	ชื่อ-สกุล	เลขประจำตัวประชาชน (13 หลัก)	อายุ (ปี)	ที่อยู่	งบดำเนินงาน (บาท)	วัน/เดือน/ปี ที่ซ่อมแซม	สิ่งที่ซ่อมแซม (ระบุ)	รายชื่อการจ้างช่างชุมชน/ ผู้มีทักษะด้านช่าง	
								การประมาณ การราคา	การซ่อมแซม
								ชื่อ-สกุล..... ค่าจ้าง..... บาท	ชื่อ-สกุล..... ค่าจ้าง..... บาท
								ชื่อ-สกุล..... ค่าจ้าง..... บาท	ชื่อ-สกุล..... ค่าจ้าง..... บาท
								ชื่อ-สกุล..... ค่าจ้าง..... บาท	ชื่อ-สกุล..... ค่าจ้าง..... บาท
								ชื่อ-สกุล..... ค่าจ้าง..... บาท	ชื่อ-สกุล..... ค่าจ้าง..... บาท

ลายมือชื่อ .....ผู้รายงาน

(.....)

ตำแหน่ง .....

วันที่..... เดือน ..... พ.ศ. ....

หมายเหตุ : โปรดส่งกลับมายังกรมกิจการผู้สูงอายุ (กองส่งเสริมสวัสดิการและคุ้มครองสิทธิผู้สูงอายุ)

ภายในวันที่ 5 ของเดือนถัดไปตามช่องทาง ดังนี้

- อีเมล homecommu.dop@gmail.com

- โทรศัพท์/โทรสาร 0 2642 4305

- ไลน์กลุ่ม ปรับสภาพแวดล้อมปี 65

แบบรายงานผลการปรับปรุง/ซ่อมแซมบ้านผู้สูงอายุ ประจำปีงบประมาณ 2565

หน่วยงาน .....

ลำดับ ที่	ชื่อ-สกุล	เลขประจำตัว ประชาชน (13 หลัก)	อายุ (ปี)	ที่อยู่	งบดำเนินงาน (บาท)	วัน/ เดือน/ ปี ที่ ซ่อมแซม	สิ่งซ่อมแซม (ระบุ)	รายชื่อการจ้างช่างชุมชน/ ผู้มีทักษะด้านช่าง		หลักฐานประกอบ	
								การประมาณ การราคา	การซ่อมแซม	เอกสาร	ภาพประกอบ
								ชื่อ-สกุล..... ค่าจ้าง..... บาท	ชื่อ-สกุล..... ค่าจ้าง..... บาท	<input type="checkbox"/> แบบคำขอฯ <input type="checkbox"/> แบบประมาณ การราคา <input type="checkbox"/> ใบเสร็จรับเงิน <input type="checkbox"/> ในสำคั้รับเงิน <input type="checkbox"/> หนังสือยินยอม <input type="checkbox"/> สำเนารายงาน ปะชุมฯ <input type="checkbox"/> แบบพึงพอใจ <input type="checkbox"/> อื่นๆ.....	<input type="checkbox"/> ภาพก่อน ดำเนินการ <input type="checkbox"/> ระหว่าง ดำเนินการ <input type="checkbox"/> หลัง ดำเนินการ

ลงชื่อ.....ผู้รายงาน

ลงชื่อ.....ผู้รับรอง

(.....)

(.....)

ตำแหน่ง.....ตำแหน่ง ผู้อำนวยการศูนย์พัฒนาการจัดสวัสดิการสังคมผู้สูงอายุ.....

วันที่.....เดือน.....พ.ศ.....

วันที่.....เดือน.....พ.ศ.....

หมายเหตุ : 1) ระบุรายละเอียดค่าใช้จ่ายโดยแยกเป็นหมวดวัสดุ ค่าตอบแทนผู้ประมาณการคอง. ค่าตอบแทนช่าง ค่าป้ายติดสถานที่ หรือเอกสารต่างๆ

2) หลักฐานประกอบ หากเก็บเอกสารและภาพประกอบครบถ้วนให้ใส่เครื่องหมาย ✓ ที่

3) โปรดแนบรูปภาพประกอบ ก่อน ระหว่าง และหลังดำเนินการแล้วเสร็จที่ชัดเจน

ภาคผนวก



ระเบียบกรมกิจการผู้สูงอายุ

## ระเบียบกรมกิจการผู้สูงอายุ

ว่าด้วยหลักเกณฑ์และวิธีการปรับสภาพแวดล้อมที่อยู่อาศัยสำหรับผู้สูงอายุ  
และการเสริมสร้างชุมชนที่เป็นมิตรสำหรับผู้สูงอายุ  
พ.ศ. ๒๕๖๒

โดยที่กฎหมายว่าด้วยผู้สูงอายุกำหนดให้กรมกิจการผู้สูงอายุมีอำนาจหน้าที่ ส่งเสริม สนับสนุน พัฒนาศักยภาพ พัฒนามาตรการ กลไก มาตรฐาน การจัดสวัสดิการคุ้มครองพิทักษ์สิทธิผู้สูงอายุ และนวัตกรรมองค์ความรู้ รวมทั้งประสานความร่วมมือกับองค์กรเครือข่ายทุกภาคส่วนที่เกี่ยวข้อง ประกอบกับให้เป็นไปตามกฎหมายว่าด้วยวินัยการเงินการคลังของรัฐ ดังนั้น เพื่อเป็นการคุ้มครองส่งเสริมให้ผู้สูงอายุสามารถดำรงชีวิตในที่อยู่อาศัยได้สะดวก เหมาะสม ปลอดภัย และสุขอนามัย และเพื่ออำนวยความสะดวก และความปลอดภัยในการใช้สถานที่สาธารณะ หรือสถานที่จัดกิจกรรมของผู้สูงอายุ อาศัยอำนาจตามความในมาตรา ๓๒ แห่งพระราชบัญญัติระเบียบบริหารราชการแผ่นดิน พ.ศ. ๒๕๓๔ ซึ่งแก้ไขเพิ่มเติมโดยพระราชบัญญัติระเบียบบริหารราชการแผ่นดิน (ฉบับที่ ๕) พ.ศ. ๒๕๔๕ จึงได้กำหนดระเบียบไว้ ดังต่อไปนี้

ข้อ ๑ ระเบียบนี้เรียกว่า “ระเบียบกรมกิจการผู้สูงอายุ ว่าด้วยหลักเกณฑ์และวิธีการปรับสภาพแวดล้อมที่อยู่อาศัยสำหรับผู้สูงอายุ และการเสริมสร้างชุมชนที่เป็นมิตรสำหรับผู้สูงอายุ พ.ศ. ๒๕๖๒”

ข้อ ๒ ระเบียบนี้ให้ใช้บังคับตั้งแต่วันถัดจากวันประกาศในราชกิจจานุเบกษาเป็นต้นไป

ข้อ ๓ ในระเบียบนี้

“ผู้สูงอายุ” หมายความว่า บุคคลซึ่งมีอายุเกินหกสิบปีบริบูรณ์ขึ้นไป และมีสัญชาติไทย

“การปรับสภาพแวดล้อมที่อยู่อาศัย” หมายความว่า การเพิ่มเติม ปรับปรุง ซ่อมแซม เปลี่ยนแปลง หรือตัดแปลงที่อยู่อาศัยบางส่วนหรือทั้งหมด โดยอาศัยการออกแบบ การซ่อมแซม การก่อสร้าง การใช้เทคโนโลยี หรือวิธีการอื่นใด เพื่อให้ผู้สูงอายุดำรงชีวิตในที่อยู่อาศัยนั้นได้โดยสะดวก เหมาะสม ปลอดภัย และสุขอนามัย

“การเสริมสร้างชุมชนที่เป็นมิตร” หมายความว่า การเพิ่มเติม ปรับปรุง ซ่อมแซม เปลี่ยนแปลง หรือตัดแปลงสถานที่สาธารณะ หรือสถานที่จัดกิจกรรมของผู้สูงอายุทั้งชุมชนในเขตเมืองและชนบท โดยอาศัยการออกแบบ การซ่อมแซม การก่อสร้าง การใช้เทคโนโลยี หรือวิธีการอื่นใด ซึ่งดำเนินการตามกฎหมายกระทรวง กำหนดสิ่งอำนวยความสะดวกในอาคารสำหรับผู้พิการหรือทุพพลภาพ และคนชรา พ.ศ. ๒๕๔๘ ออกตามความในพระราชบัญญัติควบคุมอาคาร พ.ศ. ๒๕๒๒ เพื่ออำนวยความสะดวก และความปลอดภัยในการใช้สถานที่สาธารณะ หรือสถานที่จัดกิจกรรมของผู้สูงอายุ

“หน่วยงานบริการในพื้นที่” หมายความว่า องค์การบริหารส่วนตำบล เทศบาลตำบล เทศบาลเมือง เทศบาลนคร เมืองพัทยา และให้หมายความรวมถึงองค์กรภาครัฐในเขตพื้นที่จังหวัด ตามที่ผู้ว่าราชการจังหวัด ประกาศกำหนด

“สำนักงานเขต” หมายความว่า สำนักงานเขตทุกเขตในสังกัดกรุงเทพมหานคร

“อธิบดี” หมายความว่า อธิบดีกรมกิจการผู้สูงอายุ

ข้อ ๔ ให้อธิบดี เป็นผู้รักษาการตามระเบียบนี้ และให้มีอำนาจกำหนดแนวทางปฏิบัติ แบบเอกสาร และเป็นผู้มีอำนาจวินิจฉัยชี้ขาดในกรณีที่มีปัญหาหรือข้อขัดแย้งในการปฏิบัติตามระเบียบนี้

#### หมวด ๑

##### การปรับสภาพแวดล้อมที่อยู่อาศัยสำหรับผู้สูงอายุ

ข้อ ๕ ผู้สูงอายุที่จะมีสิทธิตามหมวดนี้ต้องเข้าหลักเกณฑ์ ดังต่อไปนี้

(๑) มีฐานะยากจน หรือรายได้ไม่เพียงพอต่อการยังชีพ

(๒) ไม่ได้รับการช่วยเหลือจากหน่วยงานของรัฐ หรือได้รับแต่ไม่เพียงพอ

(๓) ที่อยู่อาศัย ไม่มั่นคง ไม่เหมาะสม หรือไม่ปลอดภัยกับการดำรงชีวิตของผู้สูงอายุ กรณี ที่อยู่อาศัยและ/หรือที่ดินที่เป็นที่ตั้งของที่อยู่อาศัยไม่ได้เป็นของผู้สูงอายุหรือทายาท ต้องอาศัยอยู่จริง ไม่น้อยกว่าหนึ่งปี และได้รับความยินยอมจากเจ้าของกรรมสิทธิ์ให้ปรับสภาพแวดล้อมที่อยู่อาศัย

#### หมวด ๒

##### การเสริมสร้างชุมชนที่เป็นมิตรกับผู้สูงอายุ

ข้อ ๖ สถานที่ที่จะได้รับการเสริมสร้างชุมชนที่เป็นมิตรกับผู้สูงอายุต้องมีลักษณะ ดังต่อไปนี้

(๑) เป็นสถานที่จัดกิจกรรมสำหรับผู้สูงอายุ หรือสถานที่สาธารณะที่ผู้สูงอายุเข้ามาใช้ประโยชน์

(๒) มีลักษณะไม่มั่นคง ไม่เหมาะสม หรือไม่ปลอดภัยกับผู้สูงอายุ

(๓) ไม่ได้รับการช่วยเหลือจากหน่วยงานของรัฐหรือได้รับแต่ไม่เพียงพอ

#### หมวด ๓

##### การยื่นคำขอ และการอนุมัติ

ข้อ ๗ ผู้สูงอายุ หรือบุคคลที่เกี่ยวข้อง หรือบุคคลใดที่ประสงค์ขอรับการปรับสภาพแวดล้อม ที่อยู่อาศัยตามข้อ ๕ หรือผู้สูงอายุ บุคคลที่เกี่ยวข้อง เจ้าของสถานที่ หรือหน่วยงานของรัฐที่ประสงค์ จะขอรับการเสริมสร้างชุมชนที่เป็นมิตรตามข้อ ๖ ให้ยื่นคำขอต่อหน่วยงาน ดังต่อไปนี้



(๑) ในกรุงเทพมหานคร ให้ยื่นคำขอต่อกรมกิจการผู้สูงอายุ ศูนย์พัฒนาการจัดสวัสดิการสังคมผู้สูงอายุบ้านบางแค หรือสำนักงานเขตตามภูมิลำเนา

(๒) ในจังหวัดอื่น ให้ยื่นคำขอต่อสำนักงานพัฒนาสังคมและความมั่นคงของมนุษย์จังหวัด ศูนย์พัฒนาการจัดสวัสดิการสังคมผู้สูงอายุ หรือหน่วยงานบริการในพื้นที่

ข้อ ๘ เมื่อได้รับคำขอตามข้อ ๗ แล้วให้เจ้าหน้าที่สอบข้อเท็จจริงและพิจารณาถึงความจำเป็นและความเหมาะสม และรวบรวมข้อมูล พร้อมทั้งอาจขอให้ส่งเอกสารเพิ่มเติมเท่าที่จำเป็นเพื่อประโยชน์ในการพิจารณาช่วยเหลือผู้สูงอายุ

ข้อ ๙ ให้ผู้มีวิชาชีพด้านการก่อสร้างเป็นผู้ประมาณการค่าใช้จ่ายในการดำเนินการ ดังนี้

(๑) การปรับปรุงสภาพแวดล้อมที่อยู่อาศัยสำหรับผู้สูงอายุ ได้แก่ ผู้มีอาชีพที่ต้องอาศัยความรู้ ความชำนาญ หรือผู้มีวุฒิไม่ต่ำกว่าประกาศนียบัตรวิชาชีพ (ปวช.) หรือผู้ที่ผ่านการอบรมการปรับปรุงสภาพแวดล้อมและสิ่งอำนวยความสะดวกของผู้สูงอายุ

(๒) การเสริมสร้างชุมชนที่เป็นมิตรกับผู้สูงอายุ ได้แก่ ผู้มีอาชีพที่ต้องอาศัยความรู้ความชำนาญ โดยมีวุฒิไม่ต่ำกว่าประกาศนียบัตรวิชาชีพชั้นสูง (ปวส.)

กรณีที่ไม่มีผู้มีวิชาชีพด้านการก่อสร้างในพื้นที่สามารถใช้ผู้มีวิชาชีพด้านการก่อสร้างในพื้นที่อื่นได้

ข้อ ๑๐ การพิจารณาอนุมัติในกรุงเทพมหานคร ให้อธิบดีหรือผู้ที่ได้รับมอบหมายเป็นผู้พิจารณาอนุมัติ ในท้องที่จังหวัดอื่น ให้ผู้ว่าราชการจังหวัดหรือผู้ที่ได้รับมอบหมายเป็นผู้พิจารณาอนุมัติ อัตราวงเงินและรายการค่าใช้จ่ายตามวรรคหนึ่ง ให้เป็นไปตามที่กระทรวงการคลัง โดยกรมบัญชีกลางให้ความเห็นชอบ

ข้อ ๑๑ ให้สำนักงานพัฒนาสังคมและความมั่นคงของมนุษย์จังหวัด ศูนย์พัฒนาการจัดสวัสดิการสังคมผู้สูงอายุ หรือหน่วยงานบริการในพื้นที่ เป็นหน่วยงานหลักในการดำเนินการปรับปรุงสภาพแวดล้อมที่อยู่อาศัยให้ผู้สูงอายุและการเสริมสร้างชุมชนที่เป็นมิตรกับผู้สูงอายุแล้วแต่กรณี

(๑) ในกรุงเทพมหานคร ให้ศูนย์พัฒนาการจัดสวัสดิการสังคมผู้สูงอายุบ้านบางแค ดำเนินการเบิกจ่ายงบประมาณตามระเบียบทางราชการ

(๒) ในจังหวัดอื่น ให้สำนักงานพัฒนาสังคมและความมั่นคงของมนุษย์จังหวัด หรือศูนย์พัฒนาการจัดสวัสดิการสังคมผู้สูงอายุ ดำเนินการเบิกจ่ายงบประมาณตามระเบียบทางราชการ

กรณีหน่วยบริการในพื้นที่ดำเนินการ ให้สำนักงานพัฒนาสังคมและความมั่นคงของมนุษย์จังหวัด หรือศูนย์พัฒนาการจัดสวัสดิการสังคมผู้สูงอายุ สนับสนุนงบประมาณโดยจ่ายเงินตามระเบียบทางราชการ

ข้อ ๑๒ ให้สำนักงานพัฒนาสังคมและความมั่นคงของมนุษย์จังหวัด ศูนย์พัฒนาการจัดสวัสดิการสังคมผู้สูงอายุ หรือหน่วยบริการในพื้นที่ ดำเนินการปรับสภาพแวดล้อมที่อยู่อาศัยให้ผู้สูงอายุ และการเสริมสร้างชุมชนที่เป็นมิตรกับผู้สูงอายุ ให้แล้วเสร็จภายในปีงบประมาณนั้น

#### หมวด ๔

#### การรายงานผล

ข้อ ๑๓ ให้สำนักงานพัฒนาสังคมและความมั่นคงของมนุษย์จังหวัด และศูนย์พัฒนาการจัดสวัสดิการสังคมผู้สูงอายุ รายงานผลการดำเนินงานการปรับสภาพแวดล้อมที่อยู่อาศัยสำหรับผู้สูงอายุ และการเสริมสร้างชุมชนที่เป็นมิตรกับผู้สูงอายุในเขตพื้นที่รับผิดชอบให้กรมกิจการผู้สูงอายุทราบ ภายในสามสิบวันนับจากวันที่ดำเนินการแล้วเสร็จ ตามแบบรายงานผลการดำเนินงาน แบบประเมินผลความพึงพอใจของผู้สูงอายุ พร้อมหลักฐานการจ่ายเงิน รวมทั้งภาพถ่ายก่อนดำเนินการ และหลังดำเนินการแล้วเสร็จ

ข้อ ๑๔ ให้หน่วยงานบริการในพื้นที่ รายงานผลการดำเนินงานการปรับสภาพแวดล้อมที่อยู่อาศัยสำหรับผู้สูงอายุ และการเสริมสร้างชุมชนที่เป็นมิตรกับผู้สูงอายุให้หน่วยงานที่สนับสนุนงบประมาณ ภายในสามสิบวันนับจากวันที่ดำเนินการแล้วเสร็จ ตามแบบรายงานผลการดำเนินงาน แบบประเมินผลความพึงพอใจของผู้สูงอายุ พร้อมหลักฐานการจ่ายเงิน รวมทั้งภาพถ่ายก่อนดำเนินการ และหลังดำเนินการแล้วเสร็จ

ข้อ ๑๕ ให้สำนักงานพัฒนาสังคมและความมั่นคงของมนุษย์จังหวัด ศูนย์พัฒนาการจัดสวัสดิการสังคมผู้สูงอายุ หน่วยงานบริการในพื้นที่ ดำเนินการสำรวจความต้องการในการปรับสภาพแวดล้อมที่อยู่อาศัยสำหรับผู้สูงอายุ และการเสริมสร้างชุมชนที่เป็นมิตรกับผู้สูงอายุในเขตพื้นที่รับผิดชอบ อย่างน้อยปีละ ๑ ครั้ง ตามแบบสำรวจ และรายงานให้กรมกิจการผู้สูงอายุทราบ ภายในวันที่ ๓๐ กันยายนของทุกปี โดยใช้กลไกของคณะทำงานการขับเคลื่อนนโยบายและแผนการพัฒนาที่อยู่อาศัย ระดับจังหวัด ยกเว้นกรุงเทพมหานคร

ข้อ ๑๖ วิธีปฏิบัติอื่นใดซึ่งมิได้กำหนดไว้ในระเบียบนี้ ให้ปฏิบัติตามระเบียบของทางราชการว่าด้วยการนั้นโดยอนุโลม

ประกาศ ณ วันที่ ๒๔ พฤษภาคม พ.ศ. ๒๕๖๒

ไพรวรรณ พลวัน

อธิบดีกรมกิจการผู้สูงอายุ

หนังสือทำความตกลง  
กรมบัญชีกลาง



ด่วนที่สุด

ที่ กค ๐๔๐๒.๕/๕๓๖๒

อธิบดี
รับที่ 4046
วันที่ 7 ต.ค. 2563
เวลา 09.28 น.



รองอธิบดี
2573
0.5 ต.ค. 2563
17.44

กรมกิจการผู้สูงอายุ
รับที่ 9430 26
วันที่ 5 ต.ค. 2563
เวลา 19:30 น.

กรมบัญชีกลาง

ถนนพระรามที่ ๖ กทม. ๑๐๔๐๐

๓๐ กันยายน ๒๕๖๓

เรื่อง ขอทำความตกลงการจ่ายเงินโครงการปรับสภาพแวดล้อมและสิ่งอำนวยความสะดวกสำหรับผู้สูงอายุให้เหมาะสมและปลอดภัย และโครงการเสริมสร้างชุมชนที่เป็นมิตรกับผู้สูงอายุ

เรียน อธิบดีกรมกิจการผู้สูงอายุ

อ้างถึง หนังสือกรมกิจการผู้สูงอายุ ด่วนที่สุด ที่ พม ๐๔๐๔/๘๐๓๘ ลงวันที่ ๓๑ กรกฎาคม ๒๕๖๓

กองส่งเสริมสวัสดิการ
และคุ้มครองผู้สูงอายุ
รับที่ 4154
วันที่ 8 ต.ค. 2563
เวลา 14.23

ตามหนังสือที่อ้างถึงแจ้งว่า กรมบัญชีกลางได้อนุมัติให้เบิกจ่ายค่าใช้จ่ายในการดำเนินงานตามโครงการปรับสภาพแวดล้อมและสิ่งอำนวยความสะดวกของผู้สูงอายุให้เหมาะสมและปลอดภัย และโครงการการเสริมสร้างชุมชนที่เป็นมิตรกับผู้สูงอายุ ตามหนังสือ ที่ กค ๐๔๐๒.๕/๕๓๖๒ ลงวันที่ ๒๐ พฤศจิกายน ๒๕๖๒ เนื่องจากในปีงบประมาณ พ.ศ. ๒๕๖๔ กรมกิจการผู้สูงอายุได้กำหนดรายการโครงการดังกล่าวไว้ในงบประมาณรายจ่ายประจำปีงบประมาณ พ.ศ. ๒๕๖๔ จำนวน ๙๔,๐๐๐,๐๐๐ บาท เพื่อให้การขับเคลื่อนโครงการเป็นไปอย่างต่อเนื่อง จึงขออนุมัติเบิกค่าใช้จ่ายในการดำเนินโครงการปรับสภาพแวดล้อมและสิ่งอำนวยความสะดวกของผู้สูงอายุให้เหมาะสมและปลอดภัย และโครงการการเสริมสร้างชุมชนที่เป็นมิตรกับผู้สูงอายุ รวมทั้งโครงการที่มีการดำเนินการในลักษณะเดียวกัน ในอัตราที่กรมบัญชีกลางได้อนุมัติไว้ในปีงบประมาณ พ.ศ. ๒๕๖๓ และขอเป็นหลักการเบิกจ่ายค่าใช้จ่ายดังกล่าวตั้งแต่ปีงบประมาณ พ.ศ. ๒๕๖๔ เป็นต้นไป ดังนี้

๑. การปรับสภาพแวดล้อมและสิ่งอำนวยความสะดวกของผู้สูงอายุให้เหมาะสมและปลอดภัย

๑.๑ กรณีซ่อมแซมบ้านโดยไม่จำเป็นต้องปรับปรุงโครงสร้าง รวมทั้งค่าบริหารจัดการและค่าตอบแทน ในอัตราเหมาจ่ายหลังละไม่เกิน ๒๒,๕๐๐ บาท ตามรายการค่าใช้จ่าย ดังนี้

- ห้องส้วม/ห้องน้ำ/ห้องอาบน้ำ เช่น ติดตั้งราวจับอุปกรณ์พยุงตัว วัสดุปูพื้นและปรับระดับพื้นเรียบ ไม่ลื่น ปรับเปลี่ยนสุขภัณฑ์และอุปกรณ์ที่ถูกสุขอนามัย ปรับแสงสว่าง การระบายอากาศและระบายน้ำที่ดี เป็นต้น

- บันได เช่น ติดตั้งราวจับพยุงตัวที่แข็งแรง ราวกันตก จมูกกันลื่น ขยายชั้นลูกนอนและปรับลดระยะชั้นลูกตั้งไม่ให้ชันและตั้งเกินไป เป็นต้น

- ห้องนอน/ห้องครัว/ห้องอาหาร เช่น ติดราวกันตกที่เตียงนอน ติดราวจับหรืออุปกรณ์พยุงตัวที่แข็งแรงภายในพื้นที่ใช้งานบ่อย วัสดุปูพื้นและปรับระดับพื้นเรียบไม่ลื่น แสงสว่าง และการระบายอากาศที่ดี ย้ายระดับสวิตช์ ปลั๊ก และการเดินสายไฟใหม่ เป็นต้น

- หลังคา ซานบ้าน ทางเดินรอบบ้าน สวน และภายนอกบ้าน เช่น ปรับปรุงทางเดินทางลาด และราวจับ เป็นต้น เพื่อให้ที่อยู่อาศัยมีความมั่นคง แข็งแรง และปลอดภัย

๑.๒ กรณีปรับสภาพบ้านโดยจำเป็นต้องปรับปรุง/เปลี่ยนแปลงโครงสร้าง เช่น การสร้าง/ย้าย ห้องน้ำหรือห้องนอนใหม่ ทำหลังคาใหม่ หรือการเพิ่มพื้นที่ใช้สอยที่จำเป็นต่อการใช้ชีวิต

ของ ...



กรมบัญชีกลาง

ของผู้สูงอายุ เป็นต้น รวมทั้งค่าบริหารจัดการและค่าตอบแทน ในอัตราเหมาจ่ายหลังละไม่เกิน ๔๐,๐๐๐ บาท

๒. การเสริมสร้างชุมชนที่เป็นมิตรกับผู้สูงอายุ โดยสร้าง/ปรับปรุง/ซ่อมแซมสถานที่สาธารณะหรือสถานที่จัดกิจกรรมของผู้สูงอายุ โดยดำเนินการตามกฎหมายกระทรวง กำหนดสิ่งอำนวยความสะดวกในอาคารสำหรับผู้พิการหรือทุพพลภาพ และคนชรา พ.ศ. ๒๕๔๘ รวมทั้งค่าบริหารจัดการและค่าตอบแทนในอัตราเหมาจ่ายหลังละไม่เกิน ๑๐๐,๐๐๐ บาท ตามรายการค่าใช้จ่าย ดังนี้

- ทางเท้า/ทางลาด เช่น ปรับพื้นผิวให้ไม่ลื่น พื้นผิวของจุดต่อเนื่องระหว่างพื้นกับทางลาดต้องเรียบไม่สะดุด มีขนาดกว้างพอสำหรับ Wheelchairs มีทางลาดเชื่อมระหว่างระดับพื้นทางเท้า และมีราวจับยาวต่อเนื่องมั่นคงและแข็งแรง เป็นต้น

- บันได เช่น ปรับปรุงให้มีความกว้างไม่น้อยกว่า ๑,๕๐๐ มิลลิเมตร มีราวบันไดทั้งสองข้างที่มั่นคงและแข็งแรง พื้นผิวของบันไดต้องใช้วัสดุที่ไม่ลื่น และลูกตั้งบันไดห้ามเปิดเป็นช่องโล่ง เป็นต้น

- ห้องน้ำ/ห้องส้วม เช่น ปรับให้มีพื้นที่ว่างภายในห้องส้วมเส้นผ่าศูนย์กลางไม่น้อยกว่า ๑,๕๐๐ มิลลิเมตร เพื่อให้เก้าอี้ล้อสามารถหมุนกลับตัวได้ ประตูเป็นแบบบานเปิดหรือแบบบานเลื่อนพื้นมีระดับเสมอกับพื้นภายนอก โถส้วมชนิดนั่งราบ มีพนักพิงหลัง มีราวจับที่ผนัง เพื่อช่วยในการพยุงตัวติดตั้งระบบสัญญาณแสงและสัญญาณเสียงแจ้งเหตุ เป็นต้น

- หลังคาสถานที่สาธารณะ/สถานที่จัดกิจกรรมสำหรับผู้สูงอายุ ปรับปรุงให้มีความมั่นคงแข็งแรง และปลอดภัย

- ทางเข้าอาคาร/ทางเดินระหว่างอาคาร เช่น ปรับให้พื้นผิวเรียบเสมอกัน ไม่ลื่น ปรับให้อยู่ในระดับเดียวกับพื้นถนนภายนอก กรณีอยู่ต่างระดับต้องมีทางลาดพร้อมราวจับที่มั่นคงและแข็งแรง เป็นต้น ความละเอียดแจ้งแล้ว นั้น

กรมบัญชีกลางพิจารณาแล้ว ขอเรียนว่า เพื่อให้กรมกิจการผู้สูงอายุสามารถดำเนินงานในการกิจได้บรรลุวัตถุประสงค์ จึงอนุญาตให้เบิกจ่ายค่าใช้จ่ายในการดำเนินงานตามโครงการดังกล่าวสำหรับปีงบประมาณ พ.ศ. ๒๕๖๔ และ พ.ศ. ๒๕๖๕ ในอัตราที่ขอตกลง

จึงเรียนมาเพื่อโปรดทราบ

ขอแสดงความนับถือ



(นายภูมิศักดิ์ อรัญญาเกษมสุข)

อธิบดีกรมบัญชีกลาง

กองกฎหมาย

โทร. ๐ ๒๑๒๗ ๗๐๐๐ ต่อ ๔๔๖๕

โทรสาร ๐ ๒๑๒๗ ๗๒๖๙

กตช.  
กรมกิจการผู้สูงอายุ  
8 ต.ค. 64  
14.43 ข.



กรมบัญชีกลาง

คำสั่งมอบอำนาจ





คำสั่งกรมกิจการผู้สูงอายุ  
ที่ ๕๐๘/๒๕๖๒

เรื่อง การมอบอำนาจให้หัวหน้าส่วนราชการของกรมกิจการผู้สูงอายุปฏิบัติราชการแทน

ด้วยระเบียบกรมกิจการผู้สูงอายุ ว่าด้วยหลักเกณฑ์และวิธีการปรับสภาพแวดล้อมที่อยู่อาศัยสำหรับผู้สูงอายุ และการเสริมสร้างชุมชนที่เป็นมิตรสำหรับผู้สูงอายุ พ.ศ. ๒๕๖๒ ข้อ ๑๐ กำหนดให้ผู้ว่าราชการจังหวัดหรือผู้ที่ได้รับมอบหมายเป็นผู้พิจารณาอนุมัติ จึงเป็นกรณีที่ผู้ว่าราชการจังหวัดเป็นผู้ทรงอำนาจการปฏิบัติราชการในการพิจารณาอนุมัติการปรับสภาพแวดล้อมที่อยู่อาศัยสำหรับผู้สูงอายุและการเสริมสร้างชุมชนที่เป็นมิตรสำหรับผู้สูงอายุในจังหวัดตามระเบียบดังกล่าว

ดังนั้น เพื่อให้การบริหารราชการของกรมกิจการผู้สูงอายุเป็นไปโดยถูกต้อง มีประสิทธิภาพ สะดวกรวดเร็ว และเกิดประโยชน์สูงสุดแก่ทางราชการอาศัยอำนาจตามความในมาตรา ๓๒ และมาตรา ๓๘ แห่งพระราชบัญญัติระเบียบบริหารราชการแผ่นดิน พ.ศ. ๒๕๓๔ และที่แก้ไขเพิ่มเติม พระราชกฤษฎีกาว่าด้วยการมอบอำนาจ พ.ศ. ๒๕๕๐ ประกอบระเบียบกรมกิจการผู้สูงอายุ ว่าด้วยหลักเกณฑ์และวิธีการปรับสภาพแวดล้อมที่อยู่อาศัยสำหรับผู้สูงอายุ และการเสริมสร้างชุมชนที่เป็นมิตรสำหรับผู้สูงอายุ พ.ศ. ๒๕๖๒ อธิบดีกรมกิจการผู้สูงอายุจึงมีคำสั่ง ดังนี้

๑. ยกเลิกคำสั่งกรมกิจการผู้สูงอายุ ที่ ๖๐๘/๒๕๖๑ เรื่อง มอบอำนาจให้หัวหน้าส่วนราชการของกรมกิจการผู้สูงอายุปฏิบัติราชการแทน ลงวันที่ ๒๕ ธันวาคม พ.ศ. ๒๕๖๑

๒. มอบอำนาจให้หัวหน้าส่วนราชการในราชการบริหารส่วนกลางของกรมกิจการผู้สูงอายุ ที่มีสำนักงานตั้งอยู่ในภูมิภาค และหัวหน้าส่วนราชการในสังกัดกรมกิจการผู้สูงอายุที่มีสำนักงานตั้งอยู่ในกรุงเทพมหานครแยกต่างหากจากกรมกิจการผู้สูงอายุ ปฏิบัติราชการแทนอธิบดีกรมกิจการผู้สูงอายุ มีอำนาจอนุมัติการเบิกจ่ายเงินงบประมาณทุกหมวดรายจ่ายของส่วนราชการตามข้อ ๑๑ (๒) ของระเบียบกรมกิจการผู้สูงอายุ ว่าด้วยหลักเกณฑ์และวิธีการปรับสภาพแวดล้อมที่อยู่อาศัยสำหรับผู้สูงอายุ และการเสริมสร้างชุมชนที่เป็นมิตรสำหรับผู้สูงอายุ พ.ศ. ๒๕๖๒ เมื่อผู้ว่าราชการจังหวัดหรือผู้ที่ได้รับมอบหมายได้ใช้อำนาจพิจารณาอนุมัติดำเนินการตามข้อ ๑๐ ของระเบียบดังกล่าวแล้ว

ทั้งนี้ ตั้งแต่บัดนี้เป็นต้นไป

สั่ง ณ วันที่

กรกฎาคม พ.ศ. ๒๕๖๒

(นางไพรวรรณ พลวัน)

อธิบดีกรมกิจการผู้สูงอายุ



คำสั่งกรมกิจการผู้สูงอายุ

ที่ ๒๓๖ / ๒๕๖๓

เรื่อง มอบอำนาจให้ผู้ว่าราชการจังหวัดปฏิบัติราชการแทน

เพื่อให้การปฏิบัติราชการและการบริหารงบประมาณที่กรมกิจการผู้สูงอายุโอนจัดสรรให้สำนักงานพัฒนาสังคมและความมั่นคงของมนุษย์จังหวัดเป็นไปโดยถูกต้องเรียบร้อย มีประสิทธิภาพ สะดวกรวดเร็ว ลดขั้นตอน และเกิดประโยชน์สูงสุดแก่ทางราชการ

อาศัยอำนาจตามความดังต่อไปนี้

๑. พระราชบัญญัติระเบียบบริหารราชการแผ่นดิน พ.ศ. ๒๕๓๔ และที่แก้ไขเพิ่มเติม
๒. พระราชกฤษฎีกาว่าด้วยการมอบอำนาจ พ.ศ. ๒๕๕๐ และที่แก้ไขเพิ่มเติม
๓. ระเบียบสำนักนายกรัฐมนตรีว่าด้วยการอนุมัติให้เดินทางไปราชการและการจัดประชุมของทางราชการ พ.ศ. ๒๕๒๔ และที่แก้ไขเพิ่มเติม
๔. ระเบียบกระทรวงการคลังว่าด้วยค่าใช้จ่ายในการฝึกอบรม การจัดงาน และการจัดประชุมระหว่างประเทศ พ.ศ. ๒๕๔๙ และที่แก้ไขเพิ่มเติม
๕. ระเบียบกระทรวงการคลังว่าด้วยการเบิกจ่ายเกี่ยวกับค่าใช้จ่ายในการเดินทางไปราชการ พ.ศ. ๒๕๕๓ และที่แก้ไขเพิ่มเติม
๖. ระเบียบกระทรวงการคลังว่าด้วยการเบิกจ่ายเกี่ยวกับค่าใช้จ่ายในการบริหารงานของส่วนราชการ พ.ศ. ๒๕๕๓ และที่แก้ไขเพิ่มเติม
๗. ระเบียบว่าด้วยการบริหารงบประมาณ พ.ศ. ๒๕๔๘ และที่แก้ไขเพิ่มเติม
๘. บรรดากฎหมาย, กฎ, ระเบียบ, ประกาศ, ข้อบังคับ, มติคณะรัฐมนตรี, คำสั่ง และหนังสือที่เกี่ยวข้อง

อธิบดีกรมกิจการผู้สูงอายุจึงมีคำสั่ง ดังนี้

๑. ยกเลิกคำสั่งกรมกิจการผู้สูงอายุ ที่ ๖๐๖/๒๕๖๑ เรื่อง มอบอำนาจให้ผู้ว่าราชการจังหวัดปฏิบัติราชการแทน ลงวันที่ ๒๕ ธันวาคม พ.ศ. ๒๕๖๑ และคำสั่งกรมกิจการผู้สูงอายุ ที่ ๔๐๓/๒๕๖๒ เรื่อง แก้ไขการมอบอำนาจให้ผู้ว่าราชการจังหวัดปฏิบัติราชการแทน ลงวันที่ ๙ กรกฎาคม พ.ศ. ๒๕๖๒

๒. มอบอำนาจให้ผู้ว่าราชการจังหวัดปฏิบัติราชการแทนอธิบดีกรมกิจการผู้สูงอายุ มีอำนาจอนุมัติดำเนินการและอนุมัติเบิกจ่ายเงินงบประมาณทุกหมวดรายจ่ายที่จัดสรรให้แก่สำนักงานพัฒนาสังคมและความมั่นคงของมนุษย์จังหวัด โดยผู้ว่าราชการจังหวัดสามารถมอบอำนาจกรณีนี้ตามมาตรา ๒๓ (๒) แห่งพระราชกฤษฎีกาว่าด้วยการมอบอำนาจ พ.ศ. ๒๕๕๐ และที่แก้ไขเพิ่มเติม ให้พัฒนาสังคมและความมั่นคงของมนุษย์จังหวัดเป็นผู้ปฏิบัติราชการแทนต่อไปได้

ทั้งนี้ ตั้งแต่บัดนี้เป็นต้นไป

สั่ง ณ วันที่ ๒๗ พฤษภาคม พ.ศ. ๒๕๖๓

(นางสุจิตรา พิทยานรเศรษฐ์)  
อธิบดีกรมกิจการผู้สูงอายุ

โครงการ

และการจัดสรรงบประมาณ



แบบฟอร์มการจัดทำโครงการงบประมาณรายจ่าย ประจำปีงบประมาณ พ.ศ. 2565

หน่วยงาน : กองส่งเสริมสวัสดิการและคุ้มครองสิทธิผู้สูงอายุ กรมกิจการผู้สูงอายุ  
 แผนงาน : บูรณาการเตรียมความพร้อมเพื่อรองรับสังคมสูงวัย  
 ผลผลิตที่ 3 : โครงการปรับปรุงที่อยู่อาศัยและสถานที่สาธารณะที่เหมาะสมกับผู้สูงอายุและทุกวัย  
 กิจกรรมหลักที่ 1 : การปรับสภาพแวดล้อมที่เอื้อต่อการดำรงชีวิตในสังคมสูงวัย

1. ชื่อโครงการ : ปรับสภาพแวดล้อมและสิ่งอำนวยความสะดวกของผู้สูงอายุให้เหมาะสมและปลอดภัย

ผู้ประสานงาน นางตะติยา ไกรศรีศรี

ตำแหน่ง นักพัฒนาสังคมชำนาญการพิเศษ

โทรศัพท์ 02 642 4305 โทรสาร 02642 4305 โทรศัพท์เคลื่อนที่ 06 2594 8027

E-mail rpess.dop@gmail.com

2. ความสอดคล้องกับแผนแม่บทภายใต้ยุทธศาสตร์ชาติ 20 ปี

<input type="checkbox"/> แผนแม่บทที่ 11 การพัฒนาคนตลอดช่วงชีวิต เป้าหมาย : คนไทยทุกช่วงวัยมีคุณภาพ ได้รับการพัฒนาอย่างสมดุล ทั้งด้านร่างกาย สติปัญญา และคุณธรรม จริยธรรม เป็นผู้ที่มีความรู้และทักษะในศตวรรษที่ 21 รักการเรียนรู้อย่างต่อเนื่องตลอดชีวิต	<input checked="" type="checkbox"/> แผนแม่บทที่ 15 พลังทางสังคม เป้าหมาย : ประเทศไทยมีความเท่าเทียมและเสมอภาคในสังคม
<input type="checkbox"/> แผนแม่บทที่ 17 ความเสมอภาคและหลักประกันทางสังคม เป้าหมาย : คนไทยทุกคนได้รับการคุ้มครองและมีหลักประกันทางสังคมมากขึ้น	

3. ความสอดคล้องกับแผนปฏิรูปประเทศ

<input type="checkbox"/> แผนปฏิรูปประเทศด้านการบริหารราชการแผ่นดิน ประเด็นการปฏิรูป : บริการภาครัฐ สะดวกรวดเร็ว และตอบโจทย์ชีวิตประชาชน ประเด็นย่อย : ยกระดับการให้บริการประชาชนสู่การบริการที่เร็วขึ้น ง่ายขึ้นและถูกลง	<input checked="" type="checkbox"/> แผนปฏิรูปประเทศด้านสังคม <input checked="" type="checkbox"/> ประเด็นการปฏิรูป : การมีส่วนร่วม การเรียนรู้ การรับรู้และการส่งเสริมกิจกรรมทางสังคม ประเด็นย่อย : การสร้างพลังสร้างสรรค์ <input type="checkbox"/> ประเด็นการปฏิรูป : การปฏิรูปการออม สวัสดิการ และการลงทุนเพื่อสังคม ประเด็นย่อย : ปรับปรุงกฎหมาย ระบบสวัสดิการที่มีอยู่/ลดการให้สวัสดิการระบบปิดเป็นระบบเปิดมากขึ้น
--	---

4. ความสอดคล้อง...

## 4. ความสอดคล้องกับแผนพัฒนาเศรษฐกิจและสังคมแห่งชาติ ฉบับที่ 12 (พ.ศ. 2560 - 2564)

<input type="checkbox"/> ยุทธศาสตร์ที่ 1 การเสริมสร้างและพัฒนา ศักยภาพมนุษย์ เป้าหมาย : คนไทยมีคุณ ลักษณะเป็นคนไทย ที่สมบูรณ์ มีวินัย มีทัศนคติและพฤติกรรมตาม บรรทัดฐานที่ดีของสังคม มีความเป็นพลเมืองตื่นรู้ มีความสามารถในการปรับตัวได้อย่างรู้เท่าทัน สถานการณ์ มีความรับผิดชอบและทำประโยชน์ต่อ ส่วนรวม มีสุขภาพกายและใจที่ดี มีความเจริญงอกงาม ทางจิตวิญญาณ มีวิถีชีวิตที่พอเพียง และมีความเป็นไทย	<input checked="" type="checkbox"/> ยุทธศาสตร์ที่ 2 การสร้างความเป็นธรรมและ ลดความเหลื่อมล้ำในสังคม เป้าหมาย : ลดปัญหาความเหลื่อมล้ำด้านรายได้ ของกลุ่มคนที่มีฐานะทางเศรษฐกิจที่ต่างกันและ แก้ไขปัญหาความยากจน
<input type="checkbox"/> ยุทธศาสตร์ที่ 6 ยุทธศาสตร์การบริหารจัดการ ในภาครัฐ การป้องกันการทุจริตประพฤติมิชอบ และธรรมาภิบาลในสังคมไทย เป้าหมาย : ระบบบริหารจัดการภาครัฐที่มี ประสิทธิภาพ ทันสมัย โปร่งใสตรวจสอบได้ กระจาย อำนาจและมีส่วนร่วมจากประชาชน	<input type="checkbox"/> ยุทธศาสตร์ที่ 10 ความร่วมมือระหว่างประเทศ เพื่อพัฒนา เป้าหมาย : ประเทศไทยเป็นหุ้นส่วนการพัฒนา ที่สำคัญทั้งในทุกระดับ

## 5. ความสอดคล้องกับนโยบายรัฐบาล/มติคณะรัฐมนตรี/นโยบาย รว.พม.

<input type="checkbox"/> นโยบายรัฐบาล	
<input checked="" type="checkbox"/> มติคณะรัฐมนตรี	เมื่อวันที่ 4 ธันวาคม 2561 คณะรัฐมนตรีมีมติเห็นชอบมาตรการขับเคลื่อน ระเบียบวาระแห่งชาติ เรื่อง สังคมสูงอายุ โดยมาตรการย่อยที่ 1.4 ปรับสภาพแวดล้อม ชุมชนและบ้านให้ปลอดภัยกับผู้สูงอายุ
<input type="checkbox"/> นโยบาย รว.พม.	

## 6. ยุทธศาสตร์การจัดสรรงบประมาณ ประจำปี 2565

<p><input type="checkbox"/> 1. ยุทธศาสตร์ด้านการพัฒนาและเสริมสร้างศักยภาพทรัพยากรมนุษย์</p> <p>แผนแม่บท : การพัฒนาคนตลอดช่วงชีวิต</p> <p>เป้าหมาย : คนไทยทุกช่วงวัยมีคุณภาพชีวิตที่ดีขึ้นได้รับการพัฒนาอย่างสมดุล ทั้งด้านร่างกายสติปัญญาและคุณธรรมจริยธรรม เป็นผู้ที่มีความรู้และทักษะในศตวรรษที่ 21 รักการเรียนรู้ต่อเนื่องตลอดชีวิต</p> <p>ประเด็นย่อย : การส่งเสริมศักยภาพผู้สูงอายุ</p> <p>เป้าหมาย : ผู้สูงอายุมีคุณภาพชีวิตที่ดี มีความมั่นคงในชีวิต มีทักษะการดำรงชีวิต เรียนรู้พัฒนาตลอดชีวิต มีส่วนร่วมในกิจกรรมสังคม สร้างมูลค่าเพิ่มให้แก่สังคมเพิ่มขึ้น</p> <p>นโยบายการจัดสรรงบประมาณ :</p> <p>สนับสนุนมาตรการจูงใจทางการเงินและการคลังให้ผู้ประกอบการมีการจ้างงานที่เหมาะสมสำหรับผู้สูงอายุ พัฒนาระบบการออมเพื่อสร้างหลักประกันความมั่นคงในชีวิตหลังเกษียณ สนับสนุนระบบการส่งเสริมสุขภาพดูแลผู้สูงอายุ พร้อมทั้งจัดสภาพแวดล้อมให้เป็นมิตรกับผู้สูงอายุ</p>	<p><input checked="" type="checkbox"/> 2. ยุทธศาสตร์ด้านการสร้างโอกาสและความเสมอภาคทางสังคม</p> <p><input checked="" type="checkbox"/> 2.1 แผนแม่บทพลังทางสังคม</p> <p>เป้าหมาย : ทุกภาคส่วนมีส่วนร่วมในการพัฒนาสังคมเพิ่มขึ้น</p> <p><input type="checkbox"/> ประเด็นย่อย : การเสริมสร้างทุนทางสังคม</p> <p>นโยบายการจัดสรรงบประมาณ :</p> <p>ส่งเสริมการสร้างพลังชุมชนให้เกิดเป็นพลังทางสังคม สนับสนุนการรวมตัวของประชาชน ภาคีเครือข่ายและภาคส่วนต่าง ๆ รวมถึงการส่งเสริมอาสาสมัครตลอดจนการรวมพลังทางสังคมของรุ่นใหม่ ๆ</p> <p><input checked="" type="checkbox"/> ประเด็นย่อย : การสร้างสังคมสูงวัยเชิงรุก</p> <p>นโยบายการจัดสรรงบประมาณ :</p> <p>สนับสนุนการเตรียมความพร้อมสังคมไทยในการรองรับสังคมสูงวัย ทั้งในมิติสุขภาพ เศรษฐกิจ สังคม และสภาพแวดล้อม ส่งเสริมให้ผู้สูงอายุมีบทบาทและมีส่วนร่วมทางเศรษฐกิจและสังคม สามารถนำความรู้ ประสบการณ์ และภูมิปัญญาที่สั่งสมมาตลอดช่วงชีวิตมาถ่ายทอดสู่คนรุ่นหลัง ส่งเสริมการจ้างงานผู้สูงอายุที่เหมาะสมตามศักยภาพและสมรรถนะ สนับสนุนการพัฒนาสภาพแวดล้อมที่เอื้อต่อการดำรงชีวิตของคนทุกช่วงวัย พัฒนาต้นแบบเมืองเพื่อรองรับสังคมสูงวัย รวมทั้งพัฒนาศักยภาพบุคลากรทุกภาคส่วนและนวัตกรรมเพื่อรองรับการดำเนินชีวิตในสังคมสูงวัย</p> <p><input type="checkbox"/> 2.2 แผนแม่บทความเสมอภาคและหลักประกันทางสังคม</p> <p>เป้าหมาย : ไทยทุกคนได้รับการคุ้มครองและมีหลักประกันทางสังคมเพิ่มขึ้น</p> <p>ประเด็นย่อย : การคุ้มครองทางสังคมขั้นพื้นฐานและหลักประกันทางเศรษฐกิจ สังคม และสุขภาพ</p> <p>นโยบายการจัดสรรงบประมาณ :</p> <p>สนับสนุนการขยายฐานความคุ้มครองทางสังคมขั้นพื้นฐาน โดยการจัดระเบียบหรือมาตรการในรูปแบบต่าง ๆ ให้สามารถคุ้มครองสิทธิขั้นพื้นฐานของประชาชนทั้งการบริการสังคม การประกันสังคม การช่วยเหลือทางสังคม ครอบคลุมถึงการจัดโครงสร้างการคุ้มครองทางสังคมสำหรับผู้ด้อยโอกาสและคนยากจนให้สามารถเข้าถึงบริการพื้นฐานของภาครัฐได้อย่างมีคุณภาพ</p>
---	--

7. ความสอดคล้อง...



## 7. ความสอดคล้องกับยุทธศาสตร์ พม. ระยะ 20 ปี (พ.ศ. 2560 - 2580)

<input type="checkbox"/> ประเด็นยุทธศาสตร์ที่ 1 ระบบสวัสดิการสังคมที่สมบูรณ์	<input checked="" type="checkbox"/> ประเด็นยุทธศาสตร์ที่ 2 ประชาชนมีศักยภาพและพึ่งตนเองได้
<input type="checkbox"/> ประเด็นยุทธศาสตร์ที่ 3 สังคมแห่งความรับผิดชอบ	<input type="checkbox"/> ประเด็นยุทธศาสตร์ที่ 4 หุ้นส่วนประชารัฐสังคมและระหว่างประเทศที่เข้มแข็ง
<input type="checkbox"/> ประเด็นยุทธศาสตร์ที่ 5 ระบบบริหารจัดการทางสังคมที่เป็นเลิศ	

## 8. ความสอดคล้องกับยุทธศาสตร์ พม. ระยะ 3 ปี (พ.ศ. 2563 - 2565)

<input type="checkbox"/> ประเด็นยุทธศาสตร์ที่ 1 พัฒนาคมน ครอบครัวยุวมชนให้มีความเข้มแข็ง และสร้างระบบที่เอื้อต่อการพัฒนาดนให้คุณภาพชีวิตที่ดีขึ้น เป้าหมาย : ผู้สูงอายุพึ่งพาตนเองได้ทั้งด้านเศรษฐกิจและสังคม ตัวชี้วัดและค่าเป้าหมาย : - ร้อยละผู้สูงอายุที่มีงานทำและมีรายได้ที่เหมาะสม - ร้อยละของผู้สูงอายุที่เข้าร่วมกลุ่มเพื่อทำกิจกรรมต่าง ๆ	<input checked="" type="checkbox"/> ประเด็นยุทธศาสตร์ที่ 2 สร้างหลักประกันทางสังคมที่ครอบคลุมและเหมาะสมกับกลุ่มเป้าหมายเฉพาะ เป้าหมาย : ประชากรกลุ่มเป้าหมายมีความมั่นคงในการดำรงชีวิต ตัวชี้วัดและค่าเป้าหมาย : - สัดส่วนประชากรกลุ่มเป้าหมายเฉพาะที่เข้าถึงมาตรการคุ้มครองทางสังคม - ร้อยละของนโยบายหรือมาตรการที่เกี่ยวข้องกับประชากรกลุ่มเปราะบางและกลุ่มผู้ประสบปัญหาทางสังคมที่นำไปสู่การปฏิบัติได้อย่างเป็นรูปธรรม
<input type="checkbox"/> ประเด็นยุทธศาสตร์ที่ 3 ส่งเสริมภาคีเครือข่ายอย่างเป็นระบบสู่การเป็นหุ้นส่วนทางสังคม เป้าหมาย : - พม. มีระบบจัดการภาคีเครือข่ายอย่างมีประสิทธิภาพ - ภาคีเครือข่ายทุกภาคส่วนมีส่วนร่วมในการพัฒนาสังคมอย่างเป็นระบบที่ให้ผลตอบแทนทางสังคมบนพื้นฐานความรับผิดชอบต่อประเด็นปัญหาทางสังคม ตัวชี้วัด : ร้อยละภาคีเครือข่ายมีส่วนร่วมในการดำเนินงานทางสังคมเพิ่มขึ้น	<input type="checkbox"/> ประเด็นยุทธศาสตร์ที่ 4 ยกระดับองค์กรสู่การเป็นผู้นำทางสังคม เป้าหมาย : - พม. เป็นองค์กรที่มีสมรรถนะสูงและมีบุคลากรที่มีคุณภาพและการทำงานแบบมืออาชีพในระดับสากล - ประชาชนได้รับบริการด้านสังคมที่รวดเร็วและสอดคล้องกับสภาพปัญหาและความต้องการในพื้นที่และปรับสมดุลภาพรัฐให้มีขนาดที่เหมาะสม - พม. เป็นองค์กรที่มีความโปร่งใส ตรวจสอบได้และมีภาพลักษณ์องค์กรธรรมาภิบาล

## 9. ความสอดคล้อง...

## 9. ความสอดคล้องกับยุทธศาสตร์กรมกิจการผู้สูงอายุ พ.ศ.2560 - 2565 ฉบับปรับปรุง ครั้งที่ 2 พ.ศ. 2563

<input type="checkbox"/> ประเด็นยุทธศาสตร์ที่ 1 พัฒนากฎหมาย นโยบาย มาตรการ กลไก เทคโนโลยีและนวัตกรรมด้านการพัฒนาคุณภาพชีวิตผู้สูงอายุไปสู่การปฏิบัติ	<input type="checkbox"/> ประเด็นยุทธศาสตร์ที่ 2 พัฒนาการมีส่วนร่วมของภาคีเครือข่ายทุกระดับเพื่อพัฒนาศักยภาพและขับเคลื่อนการเตรียมความพร้อมรองรับสังคมสูงอายุ
<input checked="" type="checkbox"/> ประเด็นยุทธศาสตร์ที่ 3 พัฒนาระบบการดูแลคุ้มครองพิทักษ์สิทธิ และส่งเสริมระบบการจัดสวัสดิการสังคมสำหรับผู้สูงอายุ	<input type="checkbox"/> ประเด็นยุทธศาสตร์ที่ 4 พัฒนาระบบการบริหารจัดการองค์กรสู่ความเป็นเลิศ

## 10. ลักษณะโครงการ (ตอบได้มากกว่า 1 ข้อ)

- สามารถแก้ไขปัญหาสังคมและตอบสนองความต้องการของผู้รับบริการและผู้มีส่วนได้ส่วนเสียได้
- มีการบูรณาการการทำงานระหว่างหน่วยงานในสังกัด พม.  มีการบูรณาการการทำงานกับภาคีเครือข่าย
- มีกลุ่มเป้าหมายที่ชัดเจน (เพียง 1 กลุ่มเป้าหมาย)  มีกลุ่มเป้าหมายที่หลากหลาย
- เป็นโครงการใหม่  เป็นโครงการต่อเนื่อง
- งานอำนวยความสะดวก/สนับสนุนภายในองค์กร เช่น งานพัฒนาบุคลากร งาน IT งานคลัง งานตรวจสอบภายใน กระทรวง งานพัฒนาระบบบริหาร ฯลฯ

## 11. ความสำคัญของโครงการ/หลักการและเหตุผล

ประเทศไทยก้าวเข้าสู่สังคมสูงอายุตั้งแต่ปี พ.ศ. 2548 และจะก้าวเข้าสู่การเป็นสังคมสูงอายุระดับสมบูรณ์ในปี พ.ศ. 2564 หมายถึงสังคมที่มีผู้สูงอายุมากกว่าร้อยละ 20 ของประชากรทั้งหมด จึงให้ความสำคัญในการพัฒนาคุณภาพชีวิตประชากรวัยสูงอายุอย่างต่อเนื่องเพราะสภาพการณ์ทางสังคมได้มีการเปลี่ยนแปลงไปอย่างรวดเร็วมีอัตราการเจริญพันธุ์อยู่ในระดับที่ต่ำกว่าระดับทดแทนมาอย่างต่อเนื่องอันเป็นผลมาจากโครงสร้างประชากรที่เปลี่ยนแปลงไปประชากรวัยเด็กลดลงอย่างรวดเร็ว ประชากรวัยแรงงานคาดว่าจะลดลงส่วนวัยสูงอายุ จะเพิ่มมากขึ้นการเปลี่ยนแปลงดังกล่าวส่งผลกระทบต่ออัตราส่วนภาระพึ่งพิงที่กลุ่มวัยแรงงานจะต้องดูแลประชากรวัยเด็กและผู้สูงอายุเพิ่มมากขึ้นโดยในปี พ.ศ. 2562 ประเทศไทยมีผู้สูงอายุจำนวนทั้งสิ้น 11,030,287 คน เป็นเพศชาย 4,905,786 คน และหญิง 6,124,501 คน (ที่มา : กรมการปกครอง 2562) ซึ่งวัยผู้สูงอายุจะมีการเปลี่ยนแปลงทางกายภาพหรือการเสื่อมถอยของร่างกาย ไม่ว่าจะเป็นการมองเห็น การได้ยิน การได้กลิ่น การเคลื่อนไหวของร่างกายที่ช้าลง และมีอัมพฤกษ์ จึงส่งผลทำให้การใช้ชีวิตและการทำกิจวัตรประจำวันไม่สะดวกสบาย ไม่ปลอดภัย และมีโอกาสเกิดอุบัติเหตุได้ง่ายกว่าวัยอื่น ๆ และจากรายงานการบาดเจ็บและเสียชีวิตจากการพลัดตกหกล้ม พบว่า ผู้บาดเจ็บจากการพลัดตกหกล้มเกือบ 1,000 คนต่อปี หรือเฉลี่ยวันละ 3 คน โดยเกิดเหตุภายในบ้านถึงร้อยละ 69.41 ได้แก่ ห้องน้ำ และห้องนอน เนื่องจากมีลักษณะพื้นไม่เรียบ พื้นลื่น ไม่มีราวจับ ห้องน้ำเป็นแบบนั่งยอง และแสงสว่างไม่เพียงพอ เป็นต้น (ที่มา : สำนักระบาดวิทยา กรมควบคุมโรค 2555) รวมทั้ง ในปีงบประมาณ 2563 สำนักงานพัฒนาสังคมและความมั่นคงของมนุษย์จังหวัด 76 จังหวัดสำรวจความต้องการปรับปรุง/ซ่อมแซมบ้านของผู้สูงอายุที่ไม่เหมาะสมและไม่ปลอดภัย พบว่า ที่อยู่อาศัยที่มีความไม่เหมาะสมสำหรับผู้สูงอายุมากถึง 10,125 แห่ง

จากสถานการณ์ข้างต้น ประกอบกับรัฐบาลให้ความสำคัญอย่างยิ่งในการลดความเหลื่อมล้ำ สร้างความเป็นธรรมในสังคม โดยเฉพาะอย่างยิ่งการมีความมั่นคงในที่อยู่อาศัย กระทรวงการพัฒนาสังคมและความมั่นคงของมนุษย์ได้จัดทำแผนแม่บทพัฒนาที่อยู่อาศัยระยะ 20 ปี (พ.ศ. 2560 - 2579) โดยมีเป้าหมายปรับปรุงที่อยู่อาศัยสำหรับผู้สูงอายุ จำนวน 447,618 หลัง รวมทั้งมาตรการขับเคลื่อนระเบียบวาระแห่งชาติ เรื่อง สังคมผู้สูงอายุ ได้ให้ความสำคัญในเรื่องการปรับปรุงสภาพแวดล้อมที่อยู่อาศัยของผู้สูงอายุให้ปลอดภัย ตามมาตรการย่อยที่ 1.4 ปรับสภาพแวดล้อมชุมชนและบ้านให้ปลอดภัยกับผู้สูงอายุ กรมกิจการผู้สูงอายุ จึงตระหนักและให้ความสำคัญในการป้องกันและลดการเกิดอุบัติเหตุ ความบาดเจ็บ ความพิการ หรือ การเสียชีวิตจากการพลัดตกหกล้มภายในที่อยู่อาศัยของผู้สูงอายุ และเพื่อให้ผู้สูงอายุมีคุณภาพชีวิตที่ดีขึ้น จึงดำเนินโครงการปรับสภาพแวดล้อมและสิ่งอำนวยความสะดวกของผู้สูงอายุให้เหมาะสมและปลอดภัยอย่างต่อเนื่อง

## 12. วัตถุประสงค์ของโครงการ :

เพื่อให้ผู้สูงอายุที่มีฐานะยากจนที่อยู่อาศัยไม่ปลอดภัย ได้รับการปรับปรุง/ซ่อมแซมที่อยู่อาศัยให้มีสภาพแวดล้อมที่เหมาะสมและปลอดภัย

## 13. ตัวชี้วัดเป้าหมายโครงการ

เชิงปริมาณ	จำนวนบ้านผู้สูงอายุที่ได้รับการปรับปรุงให้มีความเหมาะสมและปลอดภัย	7,700 แห่ง
เชิงคุณภาพ	ผู้สูงอายุที่ใช้ประโยชน์มีความพึงพอใจ	ร้อยละ 90
เชิงเวลา	ระยะเวลาการดำเนินงานแล้วเสร็จตามแผนงานโครงการที่กำหนด	ปีงบประมาณ 2565
เชิงค่าใช้จ่าย	ค่าใช้จ่ายอยู่ในวงเงินงบประมาณที่ได้รับ	176,797,700

## 14. กลุ่มเป้าหมาย

<input type="checkbox"/> เด็ก .....คน	<input type="checkbox"/> เยาวชน .....คน	<input type="checkbox"/> สตรี จำนวน .....คน
<input type="checkbox"/> ครอบครัว.....ครอบครัว	<input checked="" type="checkbox"/> ผู้สูงอายุ 7,700 คน	<input type="checkbox"/> คนพิการ .....คน
<input type="checkbox"/> คนขอทาน/คนไร้ที่พึ่ง/ ผู้ด้อยโอกาส .....คน	<input type="checkbox"/> ผู้ประสบปัญหาหรือได้รับ ผลกระทบทางสังคม .....คน	<input type="checkbox"/> อื่น (ระบุ)..... จำนวน .....คน

## 15. หน่วยงานที่ดำเนินการ (โอนเงินงบประมาณไปดำเนินการที่ไหน)

<input type="checkbox"/> ส่วนกลาง (ดำเนินการเอง)	<input checked="" type="checkbox"/> พัฒนาสังคมและความมั่นคงของมนุษย์จังหวัด (จำนวน 76 จังหวัด)
<input checked="" type="checkbox"/> ศูนย์/สถาน/บ้าน/นิคม/อื่น ๆ (ระบุ) ศูนย์พัฒนาการจัดสวัสดิการสังคมผู้สูงอายุ (จำนวน 12 แห่ง)	





5. จัดอบรมเชิงปฏิบัติการเสริมสร้างความรู้ในการ ปรับสภาพแวดล้อมและสิ่งอำนวยความสะดวก ให้เหมาะสมและปลอดภัยสำหรับผู้สูงอายุ จำนวน 4 รุ่น	✓	✓	✓	✓	1,317,700		
6. จัดทำสื่อสารคดีสั้นการปรับบ้านให้ เหมาะสมและปลอดภัยสำหรับผู้สูงอายุ จำนวน 1 เรื่อง	✓		✓	✓	300,000		
7. สนับสนุนการบริหารจัดการโครงการ			✓	✓	900,000		
				รวมเงิน	3,547,700		173,250,000

17. งบประมาณและการจัดสรร 176,797,700 บาท (หนึ่งร้อยเจ็ดสิบล้านเจ็ดแสนเก้าหมื่นเจ็ดพันเจ็ดร้อยบาทถ้วน)

ส่วนกลาง 2,667,700 บาท (สองล้านหกแสนหกหมื่นเจ็ดพันเจ็ดร้อยบาทถ้วน)

ส่วนภูมิภาค 174,130,000 บาท (หนึ่งร้อยเจ็ดสิบล้านหนึ่งแสนสามหมื่นบาทถ้วน)

สำนักงานพัฒนาสังคมและความมั่นคงของมนุษย์จังหวัด 76 จังหวัด

ลำดับที่	รายจังหวัด	เป้าหมาย (ราย)	งบประมาณ (หน่วย : บาท)
1	เชียงราย	106	2,395,000
2	เชียงใหม่	126	2,845,000
3	น่าน	106	2,395,000
4	พะเยา	114	2,575,000
5	แพร่	46	1,045,000
6	แม่ฮ่องสอน	66	1,495,000
7	ลำปาง	86	1,945,000
8	ลำพูน	86	1,945,000
9	อุตรดิตถ์	86	1,945,000
10	กาฬสินธุ์	66	1,495,000
11	ขอนแก่น	106	2,395,000
12	ชัยภูมิ	66	1,495,000
13	นครพนม	86	1,945,000
14	นครราชสีมา	126	2,845,000
15	บึงกาฬ	46	1,045,000
16	บุรีรัมย์	140	3,160,000
17	มหาสารคาม	86	1,945,000
18	มุกดาหาร	86	1,945,000
19	ยโสธร	126	2,845,000
20	ร้อยเอ็ด	86	1,945,000
21	เลย	86	1,945,000
22	สกลนคร	126	2,845,000
23	สุรินทร์	86	1,945,000
24	ศรีสะเกษ	86	1,945,000



ลำดับที่	รายจังหวัด	เป้าหมาย (ราย)	งบประมาณ (หน่วย : บาท)
25	หนองคาย	106	2,395,000
26	หนองบัวลำภู	106	2,395,000
27	อุดรธานี	106	2,395,000
28	อุบลราชธานี	140	3,160,000
29	อำนาจเจริญ	106	2,395,000
30	กำแพงเพชร	86	1,945,000
31	ชัยนาท	106	2,395,000
32	นครนายก	126	2,845,000
33	นครปฐม	66	1,495,000
34	นครสวรรค์	140	3,160,000
35	นนทบุรี	31	707,500
36	ปทุมธานี	46	1,045,000
37	พระนครศรีอยุธยา	106	2,395,000
38	พิจิตร	140	3,160,000
39	พิษณุโลก	106	2,395,000
40	เพชรบูรณ์	106	2,395,000
41	ลพบุรี	126	2,845,000
42	สมุทรปราการ	31	707,500
43	สมุทรสงคราม	66	1,495,000
44	สมุทรสาคร	31	707,500
45	สิงห์บุรี	106	2,395,000
46	สุโขทัย	140	3,160,000
47	สุพรรณบุรี	86	1,945,000
48	สระบุรี	126	2,845,000
49	อ่างทอง	86	1,945,000
50	อุทัยธานี	86	1,945,000
51	จันทบุรี	46	1,045,000
52	ฉะเชิงเทรา	66	1,495,000

ลำดับที่	รายจังหวัด	เป้าหมาย (ราย)	งบประมาณ (หน่วย : บาท)
53	ชลบุรี	31	707,500
54	ตราด	46	1,045,000
55	ปราจีนบุรี	66	1,495,000
56	ระยอง	106	2,395,000
57	สระแก้ว	106	2,395,000
58	กาญจนบุรี	86	1,945,000
59	ตาก	66	1,495,000
60	ประจวบคีรีขันธ์	66	1,495,000
61	เพชรบุรี	86	1,945,000
62	ราชบุรี	126	2,845,000
63	กระบี่	46	1,045,000
64	ชุมพร	66	1,495,000
65	ตรัง	66	1,495,000
66	นครศรีธรรมราช	126	2,845,000
67	นราธิวาส	46	1,045,000
68	ปัตตานี	106	2,395,000
69	พังงา	66	1,495,000
70	พัทลุง	106	2,395,000
71	ภูเก็ต	46	1,045,000
72	ระนอง	46	1,045,000
73	สตูล	66	1,495,000
74	สงขลา	66	1,495,000
75	สุราษฎร์ธานี	66	1,495,000
76	ยะลา	66	1,495,000
รวมทั้งสิ้น		6,614	149,575,000

## ศูนย์พัฒนาการจัดสวัสดิการสังคมผู้สูงอายุ 12 แห่ง

ลำดับที่	ศพส.	เป้าหมาย (ราย)	งบประมาณ (หน่วย : บาท)
1	ศูนย์พัฒนาการฯผู้สูงอายุบ้านบางแค	200	4,510,000
2	ศูนย์พัฒนาการฯผู้สูงอายุบ้านบางละมุง จ.ชลบุรี	86	1,945,000
3	ศูนย์พัฒนาการฯผู้สูงอายุวาสนะเวศม์	106	2,395,000
4	ศูนย์พัฒนาการฯผู้สูงอายุ จ. ขอนแก่น	86	1,945,000
5	ศูนย์พัฒนาการฯผู้สูงอายุ จ.นครพนม	86	1,945,000
6	ศูนย์พัฒนาการฯผู้สูงอายุบ้านบุรีรัมย์	86	1,945,000
7	ศูนย์พัฒนาการฯผู้สูงอายุบ้านธรรม ปกรณ์	106	2,395,000
8	ศูนย์พัฒนาการฯผู้สูงอายุ จ. ภูเก็ต	46	1,045,000
9	ศูนย์พัฒนาการฯผู้สูงอายุ จ. ยะลา	66	1,495,000
10	ศูนย์พัฒนาการฯผู้สูงอายุ จ.ปทุมธานี	46	1,045,000
11	ศูนย์พัฒนาการฯผู้สูงอายุ จ.ลำปาง	106	2,395,000
12	ศูนย์พัฒนาการฯผู้สูงอายุ จ.สงขลา	66	1,495,000
รวมทั้งสิ้น		1,086	24,555,000

## 18. ผลที่คาดว่าจะได้รับ

ผู้สูงอายุได้รับการปรับปรุงบ้านให้มีสภาพแวดล้อมที่เหมาะสมและปลอดภัย

## 19. ผลผลิตโครงการ/ผลลัพธ์โครงการ

ผลผลิตโครงการ (output)	<ol style="list-style-type: none"> <li>1. ผู้สูงอายุได้รับการปรับปรุงบ้านให้มีสภาพแวดล้อมที่เหมาะสมและปลอดภัย</li> <li>2. ผู้สูงอายุมีคุณภาพชีวิตที่ดี</li> <li>3. ช่างในชุมชนมีความรู้ และทักษะที่เพิ่มขึ้นในด้านการปรับปรุงบ้านให้มีสภาพแวดล้อมที่เหมาะสมและปลอดภัยสำหรับผู้สูงอายุ</li> </ol>
ผลลัพธ์โครงการ (outcome)	ผู้สูงอายุมีความมั่นคงปลอดภัยในการดำรงชีวิต



## 20. การติดตามประเมินผล

วัตถุประสงค์	ติดตามผลการดำเนินงานโดยการลงพื้นที่ และการรายงานความก้าวหน้าการดำเนินงานในระบบ ศูนย์ข้อมูลกลางผู้สูงอายุด้านสวัสดิการสังคมผู้สูงอายุ ฐานข้อมูลปรับสภาพแวดล้อม ( <a href="http://center.dop.go.th">http://center.dop.go.th</a> )
วิธีการ	แบบติดตามความก้าวหน้า/ แบบประเมินความพึงพอใจในระบบศูนย์ข้อมูลกลางผู้สูงอายุด้านสวัสดิการสังคมผู้สูงอายุ ฐานข้อมูลปรับสภาพแวดล้อม ( <a href="http://center.dop.go.th">http://center.dop.go.th</a> )
ระยะเวลา	ไตรมาส 1 - 4

## 21. ความเสี่ยงที่คาดว่าจะเกิดขึ้น จากขั้นตอน/วิธีการดำเนินการที่ส่งผลต่อความสำเร็จของโครงการ/กิจกรรมนี้

ปรับสภาพแวดล้อม และสิ่งอำนวยความสะดวกของผู้สูงอายุให้เหมาะสมและปลอดภัย	ความล่าช้าเนื่องจากขาดความร่วมมือจากหน่วยงานท้องถิ่น ครอบคลุม และ ปัญหาภัยธรรมชาติ	1. จัดประชุมชี้แจงทำความเข้าใจในแนวทางการดำเนินโครงการ และประสานการดำเนินงานเบื้องต้นตั้งแต่ต้นปีงบประมาณ 2. จัดทำคู่มือแนวทางการดำเนินโครงการจัดส่งไปยังหน่วยงานที่เกี่ยวข้อง 3. ติดตามผลการดำเนินงานเป็นระยะ
--	--	--

22. ผลกระทบทางลบต่อสังคม (คือ ผลใด ๆ ที่เกิดขึ้นหรือคาดว่าจะเกิดขึ้นในทางที่ไม่พึงประสงค์ต่อชุมชนหรือสังคม อันเนื่องมาจากการดำเนินงานของโครงการ/กิจกรรมนี้ โดยผลกระทบทางลบต่อสังคมครอบคลุมทั้งด้านสังคม เศรษฐกิจ สุขภาพอนามัย คุณภาพชีวิต วัฒนธรรม วิถีชีวิต ฯลฯ)



(นางสาวอรุณรัตน์ รัตน์พิทักษ์)

ผู้อำนวยการกองส่งเสริมสวัสดิการและคุ้มครองสิทธิผู้สูงอายุ

ผู้เสนอโครงการ



(นางอัญญา ชมภูมาศ)

รองอธิบดีกรมกิจการผู้สูงอายุ

ผู้เห็นชอบโครงการ



(นางสุจิตรา พิทยานรเศรษฐ์)

อธิบดีกรมกิจการผู้สูงอายุ

ผู้อนุมัติโครงการ

ระบบฐานข้อมูลผู้สูงอายุ  
(Data Center)

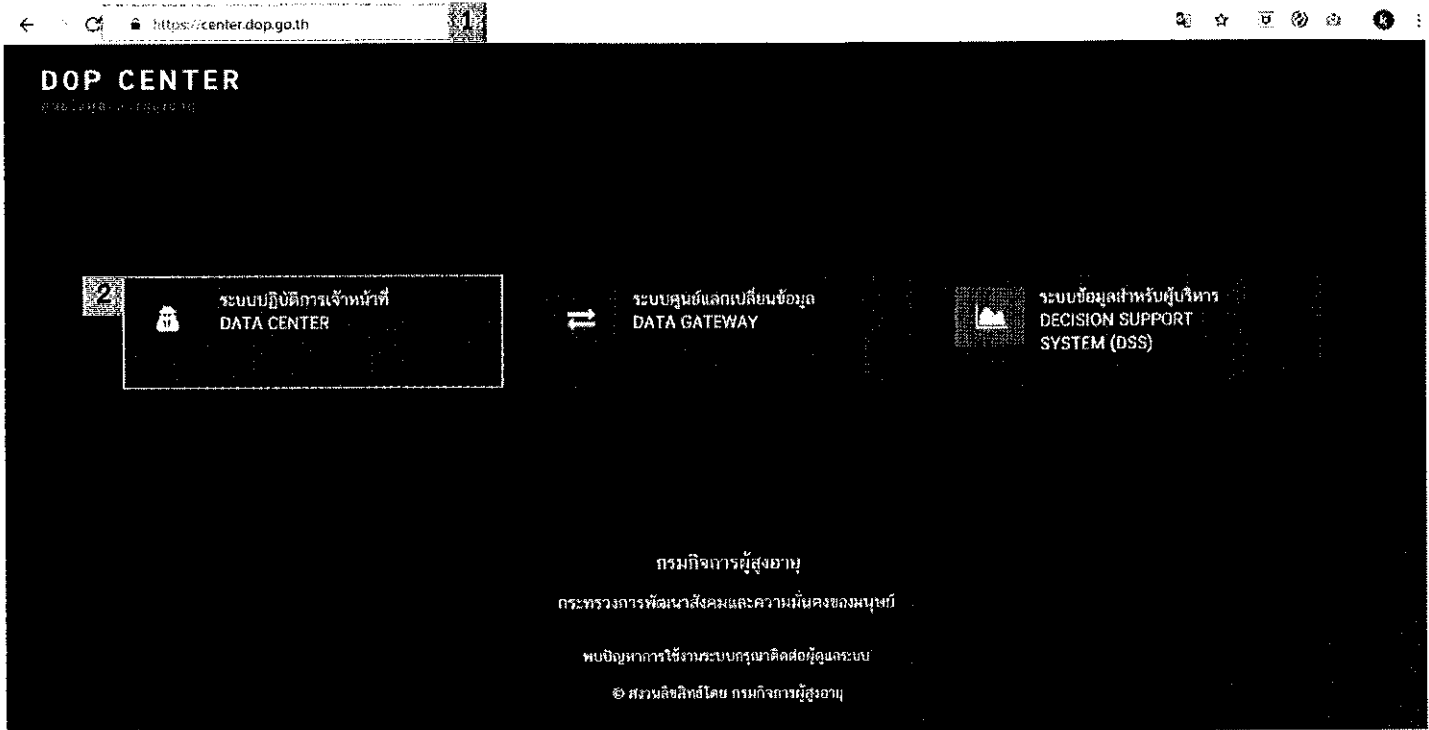
# คู่มือการอบรมระบบฐานข้อมูลผู้สูงอายุ (Data Center)

## การปรับสภาพแวดล้อมและ สิ่งอำนวยความสะดวก



โครงการพัฒนางานเพื่อการบูรณาการฐานข้อมูล (ระยะที่ 2)  
กรมกิจการผู้สูงอายุ กระทรวงการพัฒนาสังคมและความมั่นคงของมนุษย์

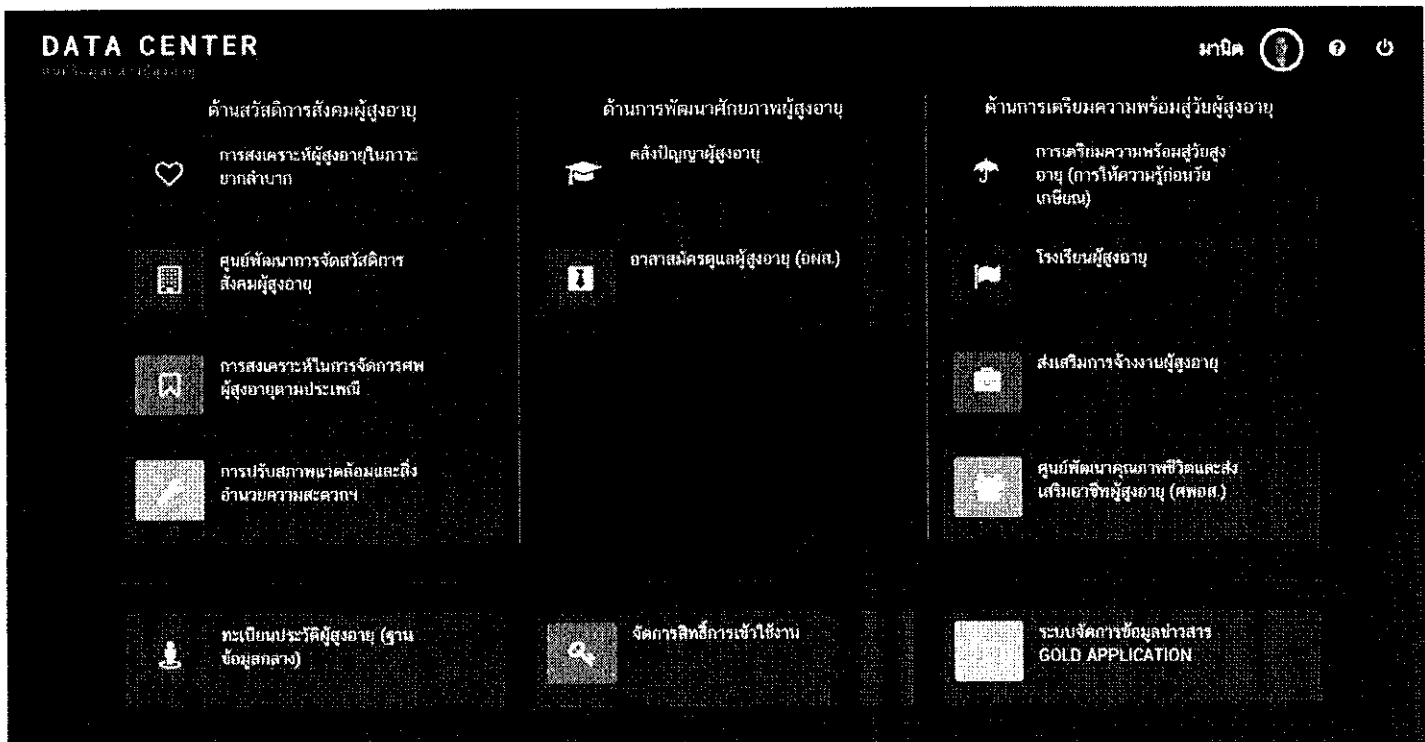
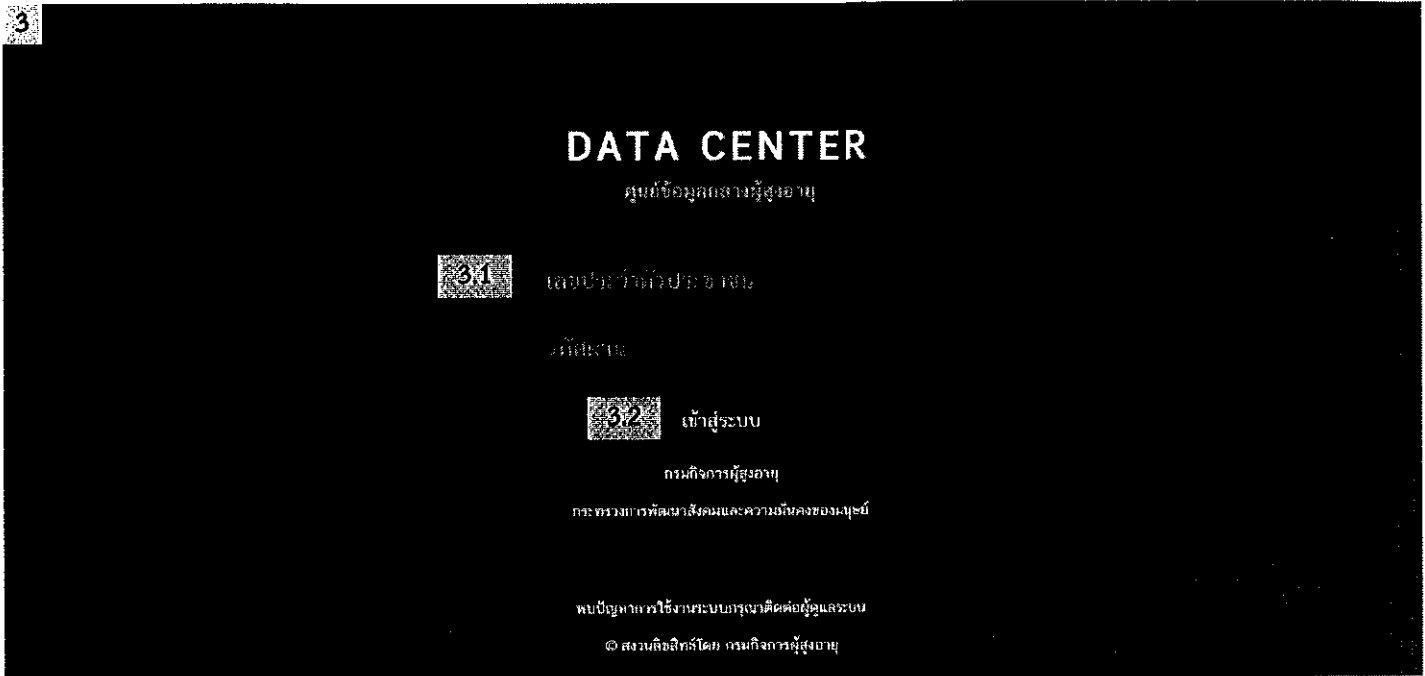
## เข้าสู่ระบบ : ระบบศูนย์ข้อมูลผู้สูงอายุ



#	ขั้นตอน
	(Step)
1	เข้า URL: <a href="https://center.dop.go.th/">https://center.dop.go.th/</a>
2	คลิกที่หัวข้อ “ระบบปฏิบัติการเจ้าหน้าที่ DATA CENTER” ทางด้านซ้ายมือ

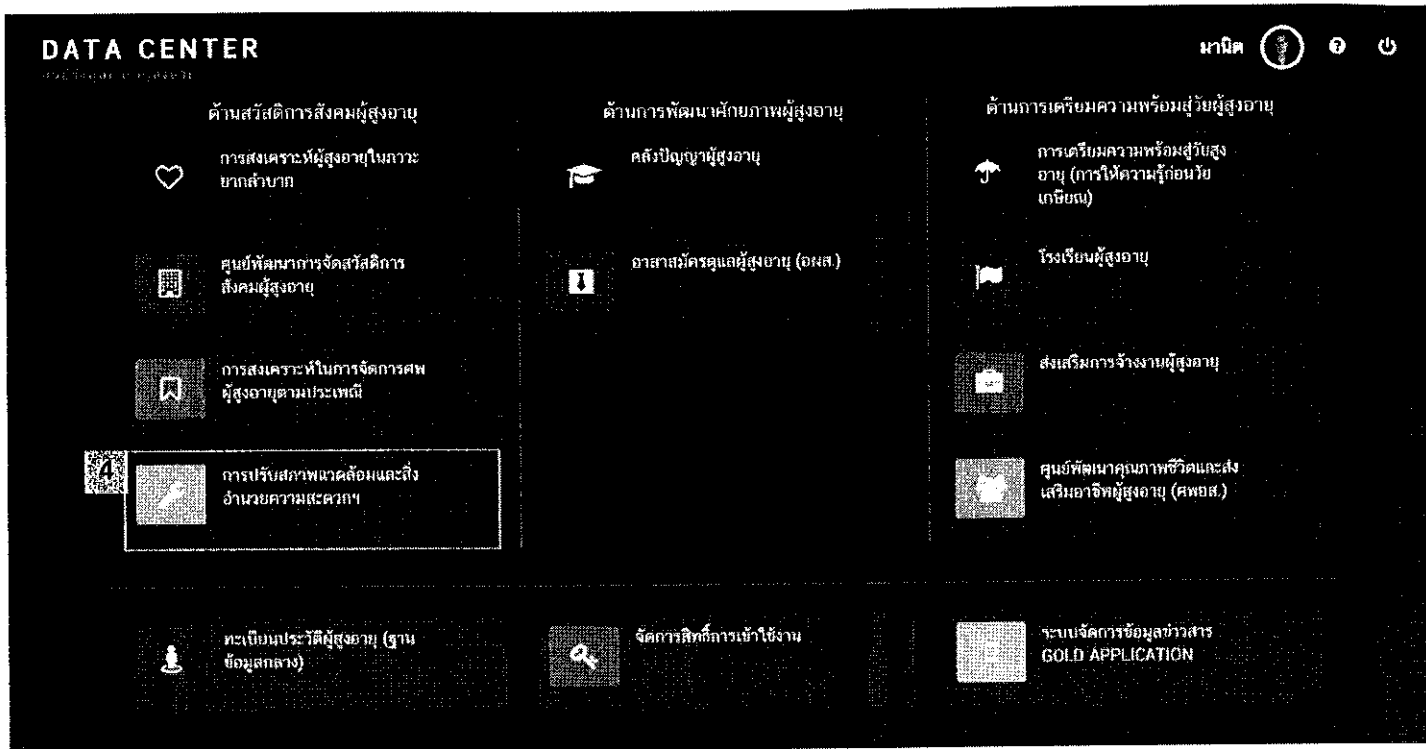


# ขั้นตอนการ Log - in เข้าสู่ระบบ Data Center



#	ขั้นตอน
	(Step)
3	3.1 กรอก “รหัสบัญชีผู้ใช้ (Username)” และ “รหัสผ่าน (Password)” ของผู้ใช้ 3.2 คลิกปุ่ม “เข้าสู่ระบบ” ระบบจะแสดงหัวข้อของระบบทั้งหมด 10 ระบบ

# 1. ขั้นตอนการดึงข้อมูล (1)



บ้านของผู้สูงอายุ ตารางข้อมูล

5 [+ เพิ่มรายการ](#) [ภาพรวม](#) [ค้นหา](#) [ส่งออกไฟล์](#)

ลำดับ	เลขประจำตัว ปชช.	ชื่อตัว-ชื่อสกุล	อายุ (ปี)	วันที่ได้รับการสำรวจ	ผลการพิจารณา	วันที่เสร็จสิ้น	ชื่อโครงการแจ้งเรื่อง	หน่วยงาน	งบประมาณที่ใช้ไป (บาท)	
1	1909800888543	นางสาวยศิมา หาเพิ่มพูล	23	12/10/2561	-	-	ภาคีต่อด้วยตนเอง	กลุ่มสารสนเทศและเทคโนโลยี	0.00	⚙
2	3180200033429	นางสนอง โกวิทชัย	72	12/10/2561	12/10/2561	12/10/2561	ภาคีต่อด้วยตนเอง	ทพจ.ยะลา		⚙
3	3180200003988	นางสมคิด รอดนวล	80	12/10/2561	12/10/2561	-	ภาคีต่อด้วยตนเอง	ทพจ.ยะลา		⚙
4	3180200003929	นายบริชา รอดนวล	79	12/10/2561	12/10/2561	12/10/2561	ภาคีต่อด้วยตนเอง	ทพจ.ยะลา		⚙
5	8635476010203	นางสาวทลแอบ test1	23	02/09/2561	-	-	ไกลด์แอปพลิเคชัน	ทพจ.สมุทรปราการ	0.00	⚙
6	3180300259062	นางประมว พึ่งนาค	63	02/09/2561	02/09/2561	บวักแดง		กลุ่มสารสนเทศและเทคโนโลยี	0.00	⚙

#	ขั้นตอน (Step)
4	คลิกที่หัวข้อระบบ “การปรับสภาพแวดล้อมและสิ่งอำนวยความสะดวก” ทางด้านซ้ายมือ เข้าสู่หน้า “ตารางข้อมูล” โดยระบบจะแสดงข้อมูลคำขอภายใต้หน่วยงานของท่าน
5	คลิกปุ่มสีแดง “+ เพิ่มรายการ” ทางด้านบนขวามือ ระบบจะเข้าสู่หน้า “แบบสอบถาม”

## 1. ขั้นตอนการดึงข้อมูล (2)

บ้านขอมผู้สูงอายุ แบบสองถ้ำ (สองถ้ำ)

(1) ข้อมูลผู้สูงอายุ (2) อินเทอร์เน็ต (3) ลงตรา

ข้อมูลผู้สูงอายุ (ผู้สูงอายุที่มีความต้องการปรับปรุงบ้าน)

เลขประจำตัวประชาชน

ชื่อตัว/ชื่อสกุล  วันเดือนปีเกิด

เพศ  สัญชาติ  ที่อยู่ตามทะเบียนบ้าน

วันที่สอบถาม  ช่องทางการแจ้งเรื่อง

รหัส PIN

8.2

ข้อมูลประกอบการตัดสินใจ  
 คนกำลังตรวจสอบ "รหัส PIN 2"  
 คำสั่งการหน่วยงานคือ  
 กรุณาใส่ "รหัส PIN 2" แล้วกดปุ่ม "ตกลง"  
 ถ้าไม่ต้องการทำงานต่อ กรุณาคลิกปุ่ม "ยกเลิก"

#	ขั้นตอน
	(Step)
6	<p>เสียบบัตรประจำตัวประชาชนของเจ้าหน้าที่ผู้ได้รับสิทธิ ลงเครื่องอ่านบัตร</p> <p>*กรุณาเสียบบัตรค้างจนกว่าจะกรอกข้อมูลแถบข้อมูลผู้สูงอายุเสร็จเรียบร้อย</p>
7	<p>เลือก case ที่ผู้ใช้ต้องการกรอกข้อมูลเข้าไปยังระบบการปรับสภาพแวดล้อมและสิ่งอำนวยความสะดวกฯ</p> <p>7.1 กรอก "เลขบัตรประจำตัวประชาชน" ของผู้สูงอายุ ของ case ดังกล่าว ลงใน ส่วน "ข้อมูลผู้สูงอายุ (ผู้สูงอายุที่มีความต้องการปรับปรุงบ้าน)"</p> <p>7.2 คลิกปุ่ม "ค้นหา" (ปุ่มแว่นขยาย)</p> <p>*ระบบแสดงหน้าต่างแจ้งเตือนข้อมูลประกอบการตัดสินใจเพื่อให้ผู้ใช้ทำการใส่ "รหัส PIN"</p>
8	<p>8.1 กรอกเลข "PIN 4 หลัก" ของผู้ใช้ ในช่อง รหัส PIN</p> <p>8.2 คลิกปุ่ม "ตกลง" บน Pop up "ข้อมูลประกอบการตัดสินใจ"</p> <p>*ระบบจะแสดงหน้าต่างแจ้งเตือน สีเขียวระบุว่า "Authentications ใช้งานระบบ Web Service สำเร็จ"</p>
9	<p>คลิกปุ่ม "ค้นหา" (ปุ่มแว่นขยาย) ที่ช่อง "เลขบัตรประจำตัวประชาชน" ในส่วน "ข้อมูลผู้สูงอายุ (ผู้สูงอายุที่มีความต้องการปรับปรุงบ้าน)" อีกครั้ง</p> <p>*ระบบจะดึงข้อมูลมา prefill ให้โดยอัตโนมัติ</p>

## 2. ขั้นตอนการกรอกเคส (1)

### Tab (1) ข้อมูลผู้สูงอายุ

ข้อมูลผู้สูงอายุ (ผู้สูงอายุที่มีความต้องการปรับปรุงบ้าน)

เลขประจำตัวประชาชน

ชื่อตัว/ชื่อสกุล  วันเดือนปีเกิด

เพศ  สัญชาติ  ที่อยู่ตามทะเบียนบ้าน

วันที่สอบถาม  ช่องทางการแจ้งเรื่อง

ที่อยู่ปัจจุบัน (ตรงกับที่อยู่ตามทะเบียนบ้าน)

อาชีพ (ปัจจุบัน)  อาชีพอื่นๆ (ระบุ)  รายได้เฉลี่ย (บาท/เดือน)

ที่มาของรายได้  ที่มาของรายได้อื่นๆ (ระบุ)

สมาชิกในครอบครัว (จำนวน 0 คน)  
+

#	ขั้นตอน
	(Step)
10	กรอกข้อมูลในส่วนข้อมูลผู้สูงอายุ (ผู้สูงอายุที่มีความต้องการปรับปรุงบ้าน) *กรุณากรอกข้อมูลในช่องสีแดงให้ครบ ไม่เช่นนั้นจะไม่สามารถบันทึกข้อมูลได้
11	ในกรณีที่ที่อยู่ปัจจุบันของผู้สูงอายุตรงกับที่อยู่ตามทะเบียนบ้าน ให้คลิกที่กล่องสี่เหลี่ยม
12	12.1 ในกรณีที่มีสมาชิกในครอบครัว ให้คลิกเครื่องหมาย “+” ภายใต้วีธีข้อ “สมาชิกในครอบครัว” 12.2 กรอกข้อมูลสมาชิกในครอบครัว
13	กรอกข้อมูลในส่วนสภาพบ้านที่ต้องปรับปรุงและส่วนอื่นๆ
14	คลิกปุ่ม “บันทึก” *ระบบจะบันทึกข้อมูล และไปยังแถบ “(2) ยินยอม”



## 2. ขั้นตอนการกรอกเคส (2)

### Tab (1) ข้อมูลผู้สูงอายุ

บ้านของผู้สูงอายุ แบบสอบถาม (ปีนยอม)

(1) ข้อมูลผู้สูงอายุ (2) ยินยอม (3) สงเคราะห์

**ข้อมูลผู้สูงอายุ**

เลขประจำตัวประชาชน: ชื่อตัว ชื่อสกุล: เพศ:

**ข้อมูลยินยอม (เจ้าของบ้านผู้ให้ความยินยอมในการปรับปรุงบ้านพักอาศัยของผู้สูงอายุ)**

เลขประจำตัวประชาชน: **16.1** เลขบัตรประชาชน (13 หลัก) **16.2**

ชื่อตัว ชื่อสกุล: วันเดือนปีเกิด:

เพศ: สัญชาติ: ที่อยู่ตามทะเบียนบ้าน:

วันที่ทำหนังสือยินยอม: สถานะเป็น: เกี่ยวข้องเป็น:

27/10/2561: เลือกสถานะของผู้ยินยอม: เกี่ยวข้องเป็น:

ที่อยู่ (บ้านพักอาศัยของผู้สูงอายุหรือสถานที่อยู่อาศัยปัจจุบัน): ตรงกับที่อยู่ตามทะเบียนบ้าน **18**

หรือตำแหน่งของข้าพเจ้าชื่อ (จะอยู่รวมเมื่อตลอดระยะเวลาการปรับปรุงฯ): บ้านเลขที่: หมู่ที่:

ชื่อตัว ชื่อสกุล: ชื่อ: ชื่อ: ชื่อ:

สกุล: ชื่อย: ถนน: ถนน: ถนน:

จังหวัด: อำเภอ: ตำบล: รหัสไปรษณีย์:

เลือกจังหวัด: เลือกอำเภอ: เลือกตำบล: รหัสไปรษณีย์:

#	ขั้นตอน
	(Step)
15	เสียบบัตรประจำตัวประชาชนของเจ้าหน้าที่ผู้ได้รับสิทธิ ลงเครื่องอ่านบัตร *กรุณาเสียบบัตรค้ำจนกว่าจะกรอกข้อมูลแถบยินยอมเสร็จเรียบร้อย
16	16.1 กรอก “เลขบัตรประจำตัวประชาชน” ของผู้ยินยอม ของ case ดังกล่าว ลงในส่วน “ข้อมูลผู้ยินยอม (เจ้าของบ้านผู้ให้ความยินยอมในการปรับปรุงบ้านพักอาศัยของผู้สูงอายุ)” 16.2 คลิกปุ่ม “ค้นหา” (ปุ่มแวนขยาย) *ระบบจะดึงข้อมูลมา prefill ให้โดยอัตโนมัติ
17	กรอกข้อมูลในส่วนผู้ยินยอม (เจ้าของบ้านผู้ให้ความยินยอมในการปรับปรุงบ้านพักอาศัยของผู้สูงอายุ) *กรุณากรอกข้อมูลในช่องสีแดงให้ครบ ไม่เช่นนั้นจะไม่สามารถบันทึกข้อมูลได้
18	ในกรณีที่ที่อยู่ปัจจุบันของผู้ยินยอมตรงกับที่อยู่ตามทะเบียนบ้าน ให้คลิกที่กล่องสี่เหลี่ยม
19	คลิกปุ่ม “บันทึก” *ระบบจะบันทึกข้อมูล และไปยังแถบ “(3) สงเคราะห์”

## 2. ขั้นตอนการกรอกเคส (3)

### Tab (3) สงเคราะห์

บ้านของผู้สูงอายุ แบบสอบถาม (สงเคราะห์)

(1) ข้อมูลผู้สูงอายุ (2) อื่นๆ (3) สงเคราะห์

ข้อมูลผู้สูงอายุ

เลขประจำตัวประชาชน: 3-51 200161 796      ชื่อตัว/ชื่อสกุล: ศ. สนิทนาม      เพศ: หญิง (Female)

ผลการสงเคราะห์

ผลการพิจารณา

ได้รับความช่วยเหลือ      ไม่มีประโยชน์      อนุมัติแล้ว

ผลการดำเนินงาน

วันที่ดำเนินการเสร็จสิ้น: 26/03/2562      ค่าใช้จ่ายการซ่อมแซมบ้านพักผู้สูงอายุ (บาท): 20000      ค่าบริหารจัดการ (บาท): 0

ภาพถ่ายประกอบ

ชื่อภาพ: รูปที่ 25 ภาพที่ 21.1

21.2

+

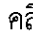
22

บันทึก      ย้อนกลับ

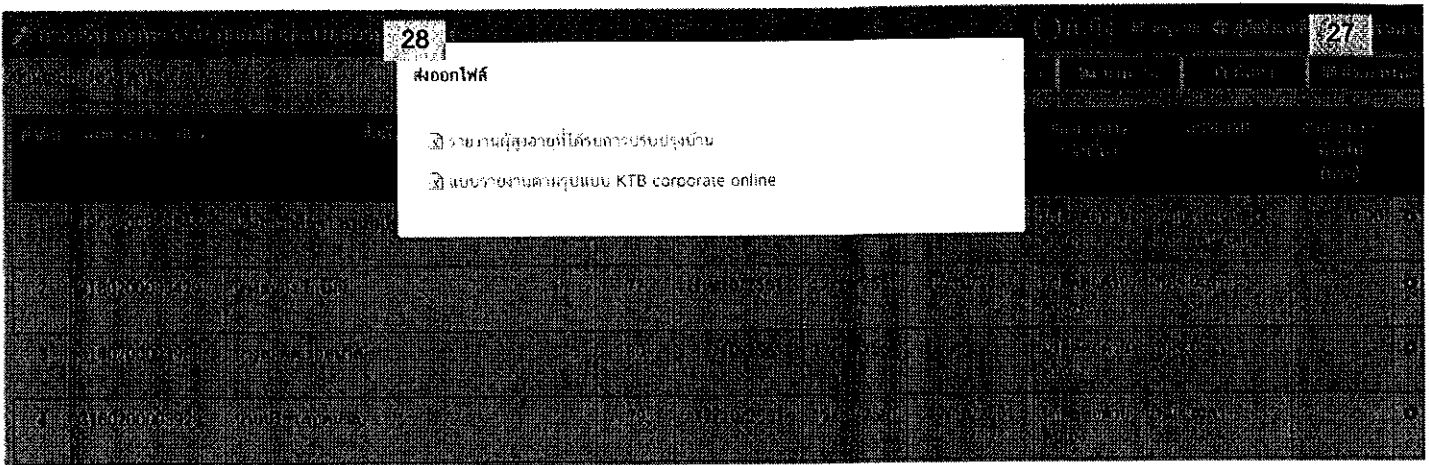
#	ขั้นตอน
	(Step)
20	กรอกข้อมูลในแถบ “(3) สงเคราะห์” *กรุณากรอกข้อมูลในช่องสีแดงให้ครบ ไม่เช่นนั้นจะไม่สามารถบันทึกข้อมูลได้
21	ในกรณีที่มีไฟล์ภาพถ่ายประกอบ 21.1 กรอกชื่อภาพถ่ายประกอบ 1. [ก่อนซ่อมแซม] 2. [ระหว่างซ่อมแซม] 3. [หลังซ่อมแซม] 21.2 คลิกเครื่องหมาย “+” เพื่อทำการเพิ่มรูปถ่ายประกอบ *สามารถอัปโหลดภาพถ่ายได้ที่ไฟล์เดอร์ “ข้อมูลประกอบ” -> ไฟล์เดอร์ “ภาพถ่าย_ซ่อมบ้าน” บนหน้า desktop ของท่าน
22	คลิกปุ่ม “บันทึก”
23	ระบบจะบันทึกข้อมูล และกลับไปหน้า “ตารางข้อมูล” ของระบบการปรับสภาพแวดล้อมและสิ่งอำนวยความสะดวกฯ โดยข้อมูลใหม่จะแสดงอยู่ด้านบนสุดของตาราง

## 3. ขั้นตอนการส่งออกไฟล์ PDF

ลำดับ	เลขประจำตัว ปชช.	นามสกุล	อายุ (ปี)	วันที่ได้รับการสำรวจ	ผลการตรวจพบ	วันที่เสร็จสิ้น	ช่องทางการแจ้งเรื่อง	หน่วยงาน	งบประมาณที่ใช้ไป (บาท)
1	1909800888543	นางสาวกชิสรา หาดแก้ว					มาติดต่อด้วยตนเอง	กลุ่มสารสนเทศ	0.00
2	3180200033429	นางฉนวน โกวิท					มาติดต่อด้วยตนเอง	พมจ.ย	
3	3180200003988	นางสมคิด รอดนวล	80	12/10/2561	12/10/2561	-	มาติดต่อด้วยตนเอง	พมจ.ย.ส	
4	3180200003929	นายวีระ รอดนวล	79	12/10/2561	12/10/2561	12/10/2561	มาติดต่อด้วยตนเอง	พมจ.ย.ส	
5	8635476010203	นางสาวเทสแอน test1	23	07/09/2561	-	-	โทรศัพท์แจ้ง	พมจ.สมุทรปราการ	0.00

#	ขั้นตอน
	(Step)
24	คลิกปุ่ม  (คอลัมน์ขวามือสุด) ที่แถวแรกของตาราง (case ล่าสุดที่ผู้ใช้กรอกลงระบบ)
25	เลือก “พิมพ์แบบฟอร์ม (.PDF)”
26	26.1 คลิกไฟล์ “ส่งออกไฟล์ แบบสอบถามความต้องการฯ (D1) (PDF)”
	26.2 คลิกไฟล์ “ส่งออกไฟล์ หนังสือให้ความยินยอมฯ (D2) (PDF)”

#### 4. ขั้นตอนการส่งออกไฟล์ Excel



#	ขั้นตอน
	(Step)
27	คลิกปุ่มสี่เหลี่ยม "ส่งออกไฟล์" ทางด้านบนขวามือ
28	28.1 คลิกไฟล์ "รายงานผู้สูงอายุที่ได้รับการปรับปรุงบ้าน"
	28.2 คลิกไฟล์ "แบบรายงานตามรูปแบบ KTB corporate online"



## 5. ประเด็นคำถามที่พบบ่อยด้านการใช้ระบบ

1. Q : ในการเสียบัตรประชาชนของผู้ใช้ ต้องเสียบถึงเมื่อไร ?

A : การเสียบัตรประชาชนจะเสียบเมื่อต้องการดึงข้อมูลผู้ขอรับบริการจากกรมการปกครอง ดังนั้นหากขั้นตอนการดึงข้อมูลเสร็จสิ้นแล้วสามารถดึงบัตรประชาชนออกได้เลย ไม่จำเป็นต้องเสียบค่างไวจนเสร็จสิ้นและกดปุ่ม “บันทึก”

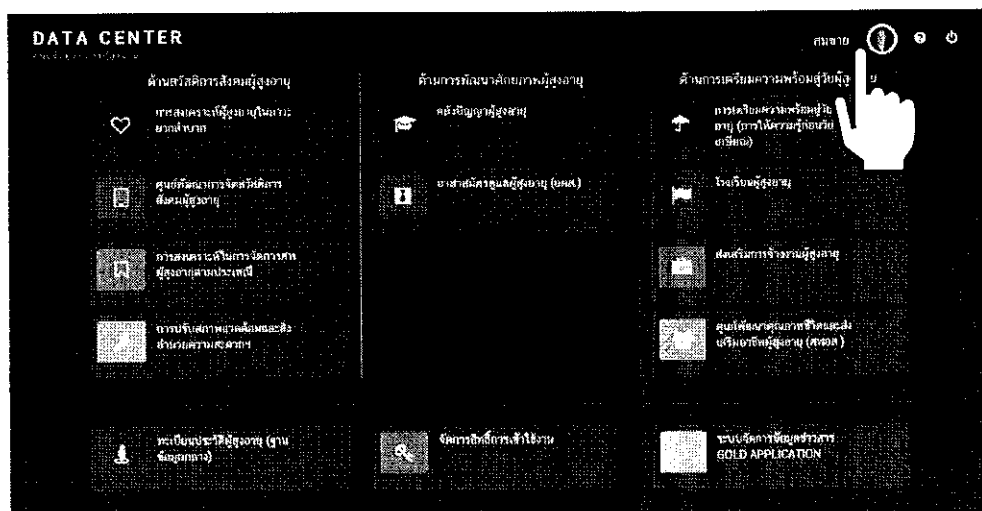
2. Q : กรณีที่ผู้กรอกข้อมูลไม่มีสิทธิในการดึงข้อมูลจากกรมการปกครอง จึงต้องยืมบัตรจากเจ้าหน้าที่ที่มีสิทธิดึงข้อมูล จะมีวิธีการปกป้องตนเองจากการยืมบัตรประชาชนดึงข้อมูลหรือไม่ ?

A : ระบบ Backend มีการเก็บข้อมูลผู้ที่ดึงข้อมูลจากกรมการปกครองผ่านบัญชีผู้ใช้ที่ตั้งข้อมูล เพราะฉะนั้นหากต้องให้ผู้อื่นยืมบัตรประชาชนในการดึงข้อมูล ควรให้ผู้ที่ยืมเข้าสู่ระบบด้วยบัญชีผู้ใช้ของตนเอง

หากไม่มีบัญชีผู้ใช้หรือต้องการเพิ่มสิทธิดึงข้อมูลกับกรมการปกครอง สามารถติดต่อกรมกิจการผู้สูงอายุในการเปิดบัญชีผู้ใช้เพิ่มและขอเปิดสิทธิ์กับกรมการปกครองได้

3. Q : เมื่อได้บัญชีผู้ใช้แล้วต้องการแก้ไขข้อมูลส่วนตัวและรหัสผ่านต้องทำอย่างไร ?

A : เมื่อเข้าสู่ระบบสามารถกดที่ชื่อผู้ใช้ (ตามภาพด้านล่าง) เพื่อเข้าสู่หน้าแก้ไขข้อมูลส่วนตัว เมื่อแก้ไขเสร็จแล้วกด “บันทึก”



ข้อเสนอแนะเกี่ยวกับที่อยู่อาศัย  
สำหรับผู้สูงอายุ

## ข้อเสนอแนะเกี่ยวกับที่อยู่อาศัยสำหรับผู้สูงอายุ

### บ้าน

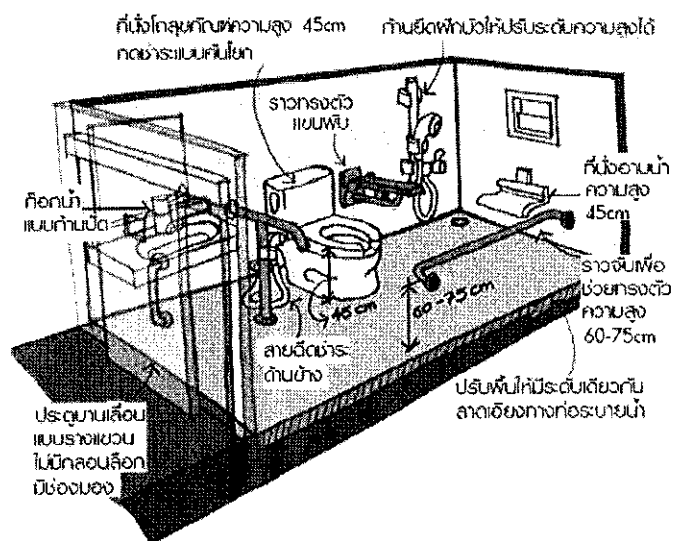
- ชั้นเดียว ไม่มีระดับ
- ห้องทุกห้องของผู้สูงอายุควรอยู่ชั้นแรกของตัวบ้าน
- ประตูกว้าง 1.50 เมตร
- ใช้อุปกรณ์ป้องกันการลื่นหกล้มทุกห้อง
- แสงสว่างเพียงพอ

### ห้องนอน

- ที่นอนควรมีความสูงจากพื้นประมาณ 45 เซนติเมตร ไม่ควรนอนบนพื้นเพราะจะลุกขึ้นลำบาก
- เป็นสัดส่วน มีความเป็นส่วนตัว
- มีหน้าต่างบานลึก แสง วิว
- ใกล้เคียงห้องน้ำ
- ระบายอากาศ

### ห้องน้ำ

- พื้นไม่ลื่น
- ผนังห้องน้ำควรมีราวจับ มีความสูงจากพื้นประมาณ 85 เซนติเมตร
- ล้อควรเป็นแบบนั่งห้อยขา
- ประตูห้องน้ำควรกว้างประมาณ 86 - 90 เซนติเมตร เพื่อให้รถเข็นผ่านได้
- ลูกบิดหรือที่จับประตูห้องน้ำควรสูงจากพื้นไม่เกิน 85 เซนติเมตร
- ความสูงของอุปกรณ์
- โถส้วมหรือชักโครก ควรมีความสูงประมาณ 16 - 19 นิ้ว หรือขึ้นอยู่กับความสูงของผู้สูงอายุ
- ที่นั่งสำหรับอาบน้ำต้องมั่นคง แข็งแรงและมีเสาสำหรับยึดเหนี่ยวป้องกันการลื่นหกล้ม
- ในกรณีที่ผู้สูงอายุต้องใช้รถเข็นในการเข้าห้องน้ำ ควรมีที่วางได้อ่างล้างหน้าเพื่อให้รถเข็นสามารถเข้าได้
- อ่างล้างหน้าควรมีความสูงจากพื้นประมาณ 76 - 85 เซนติเมตร
- กระเบื้องยางกันลื่นช่วยแก้ปัญหาได้



**ห้องครัว**

- เตาไม่ควรอยู่ในมุม ระวังเพลิงไหม้
- ด้านล่างของอ่างล้างมือควรมีพื้นสำหรับรถเข็น
- บานตู้ควรเป็นบานกระฉก หรือชั้นโปร่งมองเห็นได้ง่ายเพราะผู้สูงอายุเป็นคนซีลิม
- ของใช้เก็บในระดับที่หยิบใช้ง่ายไม่ต้องก้มหรือเอื้อมมือสูงเกินไป

**ห้องรับแขกพักผ่อน**

- เป็นจุดศูนย์กลางของการอยู่อาศัย
- ควรเป็นห้องที่ไม่มีสิ่งกีดขวางหรือเฟอร์นิเจอร์กีดขวาง
- หน้าต่างมีขนาดใหญ่ ให้แสงสว่างและแสงแดดผ่านเข้ามาให้เห็นวิวภายนอก
- มีตู้หรือชั้นหนังสือ
- พื้นที่ควรมีกิจกรรมต่างๆ เป็นส่วนประกอบ เช่น สันทนาการ และบันเทิง อ่านหนังสือ ดูโทรทัศน์ นั่งเล่น ฯลฯ
- เปิดโล่งต่อทะเลถึงส่วนอื่นๆ ของบ้านให้ลูกหลานเดินผ่านมองเห็นได้ง่ายเพื่อส่งเสริมการพบปะพูดคุย

ของสมาชิกในครอบครัว

**พื้น**

- ไม่ลื่น
- มีระดับเรียบไม่มีขั้นที่จะทำให้สะดุดล้ม
- ทำความสะอาดง่าย เช็ดล้าง
- ไม่เก็บฝุ่น
- ไม่เย็นเท้า
- มีรอยต่อน้อย

**ผนัง**

- ไม่จับฝุ่น
- มีที่ติดรูป ราวลิ้นคความหลังถึงยามหนุ่มหล่อ สาวสวย นาฬิกา ฯลฯ

**เพดาน**

- เกลี้ยงไม่จับฝุ่น
- อาจมีสิ่งประดับที่ทำให้ดูสวยงาม แต่ไม่รุงรัง

**บันได**

- มีราวจับมั่นคงสูง 80 – 90 เซนติเมตร
- ลูกนอน กว้างอย่างน้อย 25 เซนติเมตร ลูกตั้งอย่างสูงเกิน 18 เซนติเมตร
- ช่องก้าวเท้ามีระยะความสูงต่อขั้นบันไดพอเหมาะสม
- มีที่พักของช่องบันไดในแต่ละช่วงของบันไดอย่างเหมาะสม



### ก๊อกน้ำ

- เป็นหัวเดี่ยวมสม เพื่อป้องกันน้ำร้อนลวก

### สวิตช์

- สูงไม่เกิน 3 ฟุต เพื่อหลีกเลี่ยงการเอี้อม

### ปลั๊กไฟ

- อย่างน้อย 1.5 ฟุต จากพื้นเพื่อหลีกเลี่ยงการก้ม

### ลูกบิด

- ก้านโยกหรือเขาควายเป็นต้องอาศัยกล้ามเนื้อของนิ้วมือ

### หน้าต่าง

- ไม่ควรสูงเกินไป
- ทำให้สามารถมองเห็นวิวภายนอกได้ง่าย และไม่ควรขีดหรือสีนเกินไป

### ประตู

- ถ้ากรณีมีธรณีประตูหรือพื้นที่ต่างระดับ ไม่ควรสูงเกิน 8 เซนติเมตร
- มีขนาดกว้างเป็นพิเศษ เพื่อให้ล้อรถเข็นผ่านได้
- ไม่มีธรณีประตู ซึ่งทำให้สะดุดหกล้มได้ง่าย
- ใช้บานเลื่อน ซึ่งปิด/เปิดได้ง่าย

### แสงไฟ

- สวิตช์ไฟควรอยู่ในจุดที่ผู้สูงอายุปิด/เปิดได้สะดวก
- ควรมีแสงไฟจากภายนอก สาดเข้ามาในกรณีที่ไฟในบ้านเสีย

### เฟอร์นิเจอร์

- จัดหาให้ใช้ได้สะดวก เรียบง่าย และมีประโยชน์มากที่สุด
- ควรมีความแข็งแรงอดทน
- น้ำหนักเบาแต่ไม่ลื่นง่าย
- ทำความสะอาดง่าย
- ถ้าอี้ควรมีพนักพิงศีรษะ และที่พยักแขน มีฐานกว้างเพื่อป้องกันการล้มไม่ควรมีน้ำหนักเบา
- ตู้หรือกระจัดต้องไม่สูงหรือต่ำเกินไปและใกล้ตู้เสื้อผ้า
- เฟอร์นิเจอร์ไม่มีเหลี่ยมไม่มีคม
- อุปกรณ์ไฟฟ้าทุกชนิดต้องทำงานร่วมกันกับเครื่องตัดไฟฟ้าอัตโนมัติได้อย่างทันท่วงที

.....

ตัวอย่างพร้อม  
ภาพประกอบ

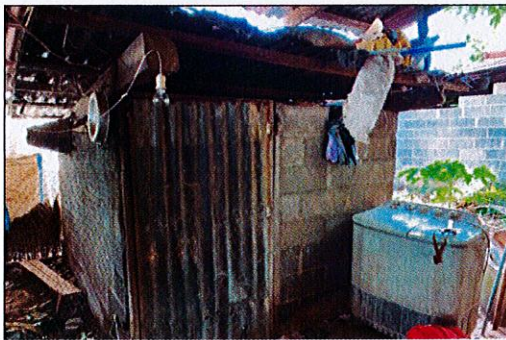


ตัวอย่างกรณีซ่อมแซมบ้านโดยไม่ปรับปรุงโครงสร้าง งบประมาณ 22,500 บาท

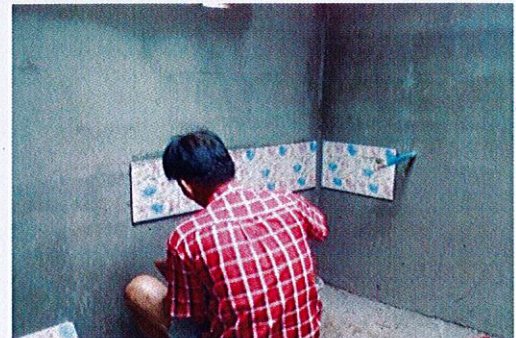
ซ่อมแซมบ้านโดยไม่ปรับปรุงโครงสร้าง เช่น เปลี่ยนฝ้าผนัง ฝ้าเพดาน ประตู หน้าต่าง เปลี่ยนโถสุขภัณฑ์ และติตราวจับทรงตัว เป็นต้น รวมทั้งค่าบริหารจัดการและค่าตอบแทน ในอัตราเหมาจ่ายหลังละไม่เกิน 22,500 บาท

ภาพประกอบ

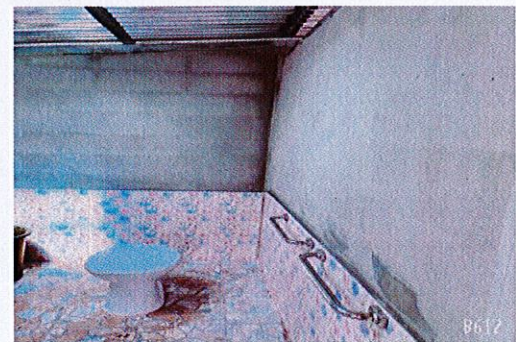
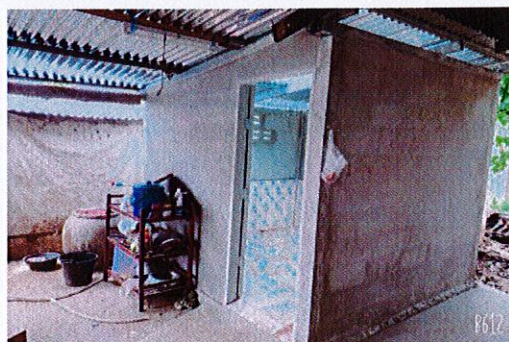
ก่อนดำเนินการ



ระหว่างดำเนินการ



ดำเนินการแล้วเสร็จ

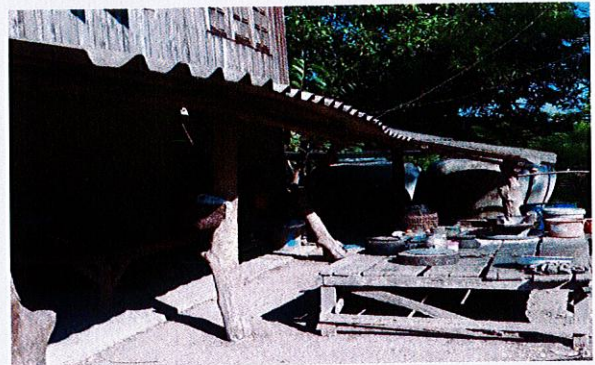
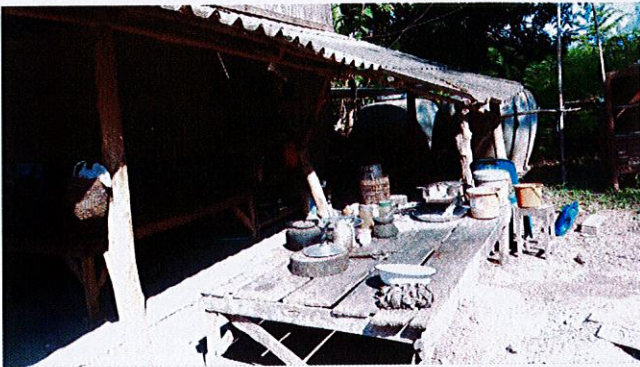




**ตัวอย่างกรณีซ่อมแซมบ้านโดยปรับปรุงโครงสร้าง งบประมาณไม่เกิน 40,000 บาท**

ซ่อมแซมบ้านโดยจำเป็นต้องปรับปรุง/เปลี่ยนแปลงโครงสร้าง เช่น การสร้าง/ย้ายห้องน้ำหรือห้องนอนใหม่ ทำหลังคาใหม่ หรือทางลาดพร้อมราวจับ เป็นต้น รวมทั้งค่าบริหารจัดการและค่าตอบแทน ในอัตราเหมาจ่าย หลังละไม่เกิน 40,000 บาท

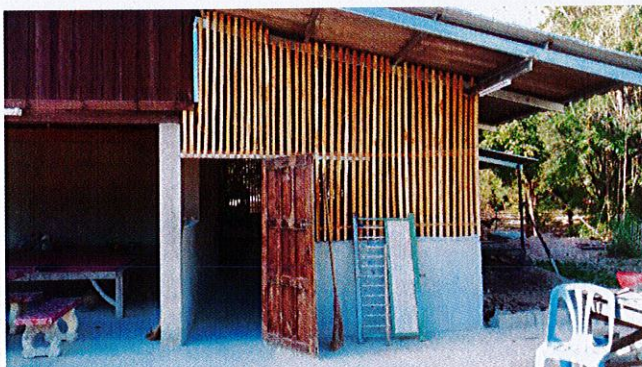
**ก่อนดำเนินการ**



**ระหว่างดำเนินการ**



**ดำเนินการแล้วเสร็จ**





### ตัวอย่างกรณีซ่อมแซมบ้านโดยปรับปรุงโครงสร้าง งบประมาณไม่เกิน 40,000 บาท

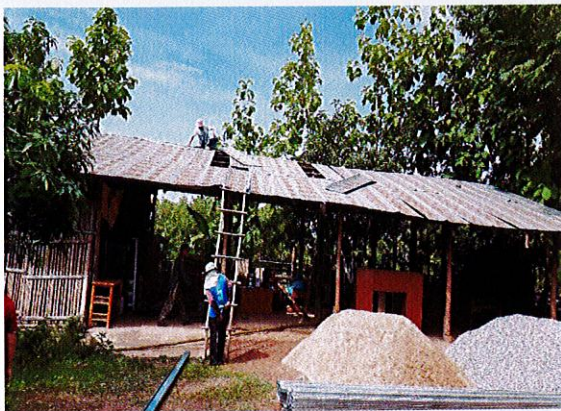
ซ่อมแซมบ้านโดยจำเป็นต้องปรับปรุง/เปลี่ยนแปลงโครงสร้าง เช่น การสร้าง/ย้ายห้องน้ำหรือห้องนอนใหม่ ทำหลังคาใหม่ หรือทางลาดพร้อมราวจับ เป็นต้น รวมทั้งค่าบริหารจัดการและค่าตอบแทน ในอัตราเหมาจ่าย หลังละไม่เกิน 40,000 บาท

#### ภาพประกอบ

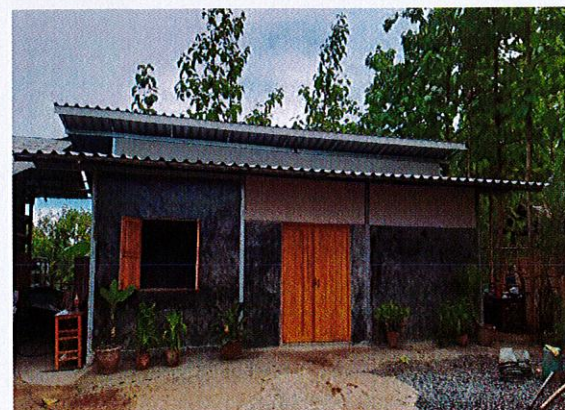
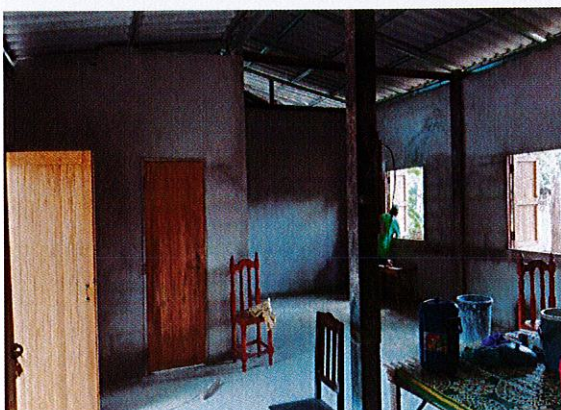
ก่อนดำเนินการ



ระหว่างดำเนินการ



ดำเนินการแล้วเสร็จ





คำถามที่พบบ่อย



## คำถามที่พบบ่อย ?



**ถาม**

ดำเนินการจัดซื้อจัดจ้างในระบบแล้วแต่ยังไม่ได้ดำเนินการซ่อมแซม แล้วผู้สูงอายุเสียชีวิตจะดำเนินการอย่างไร ?

**ตอบ**

กรณีที่ 1 บ้านที่ได้รับการซ่อมแซม มีผู้สูงอายุอาศัยอยู่มากกว่า 1 คน สามารถดำเนินการซ่อมแซมในบ้านหลังเดิมได้ โดยเปลี่ยนแปลงชื่อผู้สูงอายุ

กรณีที่ 2 บ้านที่ได้รับการซ่อมแซม มีผู้สูงอายุอาศัยอยู่คนเดียว หรือผู้สูงอายุอยู่เพียงลำพัง ให้ดำเนินการเปลี่ยนแปลงบ้านที่จะซ่อมแซมหลังใหม่ โดยมีการประมาณการราคาที่ทำกัน หรือใกล้เคียงกับบ้านที่จะได้รับการซ่อมแซมหลังเดิม



**ถาม**

หากอยู่ระหว่างดำเนินการซ่อมแซมบ้าน แล้วผู้สูงอายุเสียชีวิตจะดำเนินการอย่างไร ?

**ตอบ**

สามารถดำเนินการซ่อมแซมจนแล้วเสร็จได้ เนื่องจากดำเนินการขณะผู้สูงอายุยังมีชีวิต โดยให้บุตรโดยชอบธรรมด้วยกฎหมาย พี่น้องร่วมบิดามารดาเดียวกัน เช่นรับมอบตามลำดับ



**ถาม**

ผู้สูงอายุอาศัยอยู่บนที่ดินนั้นมาเป็นระยะเวลาเกิน 10 ปี แต่ไม่ใช่ที่ดินของตนเอง และไม่สามารถติดต่อเจ้าของที่ดินเพื่อมาเซ็นยินยอมได้ สามารถดำเนินการซ่อมแซมได้หรือไม่ ?

**ตอบ**

สามารถดำเนินการได้ เนื่องจากในระเบียบกรมกิจการผู้สูงอายุฯ ระบุว่า กรณีที่อยู่อาศัยและที่ดินเป็นที่ตั้งของที่อยู่อาศัยไม่ได้เป็นของผู้สูงอายุหรือทายาท ต้องอาศัยอยู่จริงไม่น้อยกว่าหนึ่งปี และได้รับความยินยอมจากเจ้าของกรรมสิทธิ์ให้ปรับสภาพแวดล้อมที่อยู่อาศัย





**ถาม**

การดำเนินการเปลี่ยนแปลงรายชื่อผู้สูงอายุ มีขั้นตอนอย่างไร ?

**ตอบ**

- องค์กรปกครองส่วนท้องถิ่น ทำหนังสือเปลี่ยนแปลงรายชื่อ แจ้งสำนักงานพัฒนาสังคมและความมั่นคงของมนุษย์หรือศูนย์พัฒนาการจัดสวัสดิการสังคมผู้สูงอายุ
- สำนักงานพัฒนาสังคมและความมั่นคงของมนุษย์หรือศูนย์พัฒนาการจัดสวัสดิการสังคมผู้สูงอายุ ทำหนังสือเห็นชอบในการเปลี่ยนแปลงรายชื่อดังกล่าว โดยมีเอกสารแนบ ประกอบด้วย สำเนารายงานการประชุมในการทำประชาคม,แบบประมาณการค่าใช้จ่ายในการปรับสภาพบ้าน, สำเนาบัตรประจำตัวประชาชน, สำเนาทะเบียนบ้าน, ภาพถ่ายสภาพบ้าน, หนังสือให้ความยินยอมในการปรับสภาพบ้าน (กรณีผู้สูงอายุไม่มีกรรมสิทธิ์ในที่ดินแห่งนั้น ให้มีหนังสือยินยอมในการปรับปรุง/ซ่อมแซมที่อยู่อาศัยของผู้สูงอายุ)



**ถาม**

หากดำเนินการซ่อมแซมบ้านครบตามเป้าหมายแล้วยังมีงบประมาณเหลือสามารถนำมาซ่อมแซมบ้านให้กับบ้านผู้สูงอายุหลังได้หรือไม่ ?

**ตอบ**

สามารถดำเนินการซ่อมแซมบ้านให้ผู้สูงอายุรายอื่นได้ เพื่อเพิ่มเป้าหมายให้กับพมจ./ศพส. โดยดำเนินการตามระเบียบกรมกิจการผู้สูงอายุฯ



**ถาม**

พมจ. หรือ ศพส. สามารถดำเนินการจัดซื้อจัดจ้างเองได้ โดยไม่ต้องเบิกเงินให้ อบต. ได้หรือไม่ ?

**ตอบ**

พมจ. หรือ ศพส. สามารถดำเนินการจัดซื้อจัดจ้างตามระเบียบราชการ รวมทั้งการบริหารจัดการค่าจัดประชุม ค่าป้าย ค่าติดตามงาน ค่ารูปถ่าย ฯลฯ



**ถาม**

งบบุคหนุ่ในการปรับปรุ่ง/ซุ่อมแซม จั่นวน 22,500 บาท กั้บ 40,000 บาท ตั่่างกั้กันอยั่่างไร ?

**ตอบ**

1. กรณั้ซุ่อมแซมบ้านโดยไม่จั้เป็นตั่องปรับปรุ่งโครงสรั่าง รวมทั้งค่าบริหารจั้ดการ และค่าตอ้บแทนในอั้ตราหมาจั้าย หลั้งละไม่เกิน 22,500 บาท เช่น ตั้ดราวจั้บ เปลั่ียนโถสุ่ขั้กั้ณั้ เป็นตั้ัน
2. กรณั้ปรับปรุ่ง/เปลั่ียนเปล้ดงโครงสรั่าง เช่น การยั้ายหุ่องน้ำ ทำหลั้งใหม่ เป็นตั้ัน รวมทั้งค่าบริหารจั้ดการและค่าตอ้บแทน ในอั้ตราหมาจั้ายหลั้งละไม่เกิน 40,000 บาท



หากมีข้อสงสัยประการใด สอบถามเพิ่มเติมได้ที่  
กลุ่มคุ้มครองสิทธิและช่วยเหลือผู้สูงอายุ  
กองส่งเสริมสวัสดิการและคุ้มครองสิทธิผู้สูงอายุ

**Line:** ปรับสภาพแวดล้อม 65



หรือ E-mail : [homecommu.dop@gmail.com](mailto:homecommu.dop@gmail.com)





