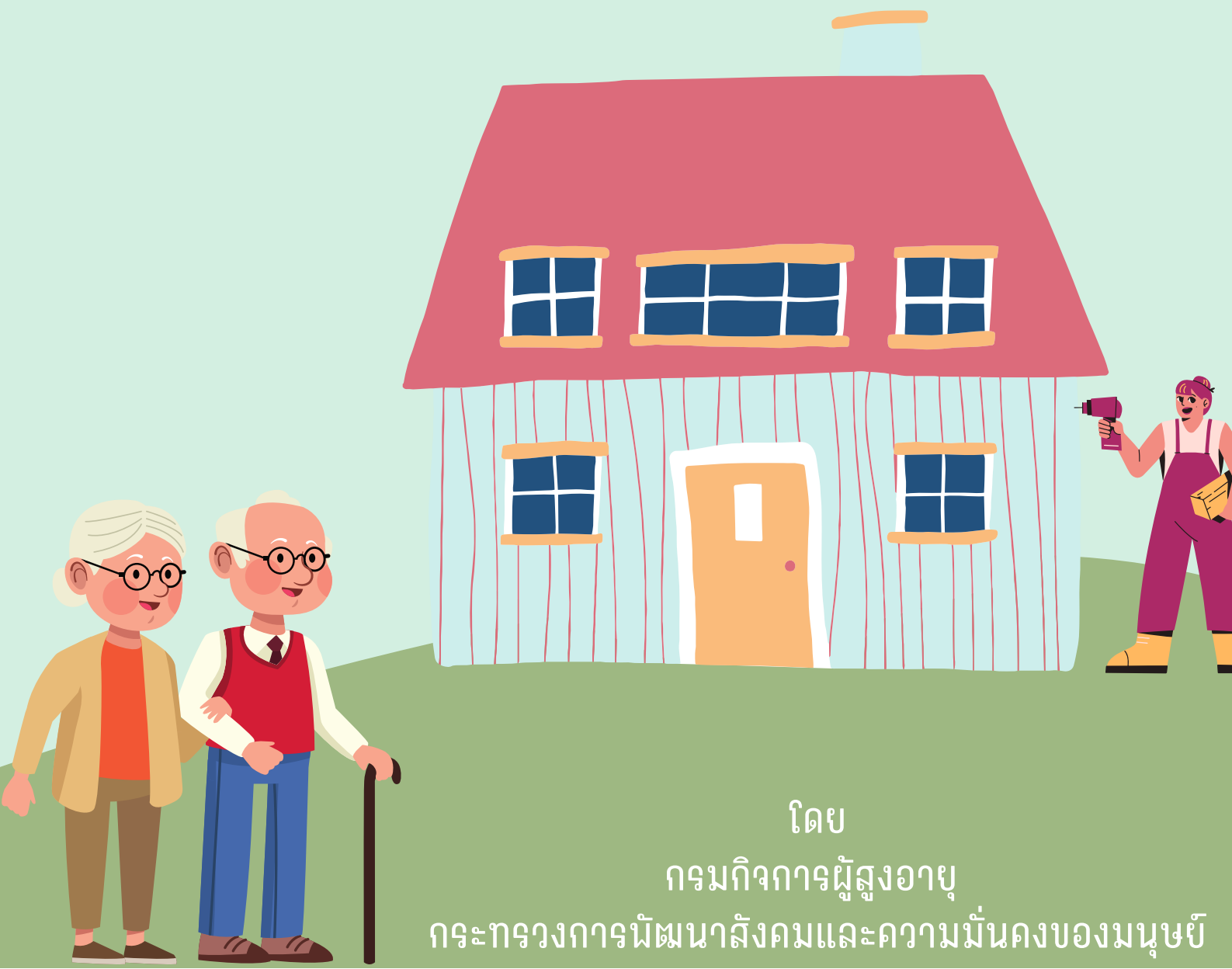




คู่มือการดำเนินโครงการ

การปรับสภาพแวดล้อมและสิ่งอำนวยความสะดวก
ของผู้สูงอายุให้เหมาะสมและปลอดภัย
ประจำปีงบประมาณ 2566



โดย

กรมกิจการผู้สูงอายุ

กระทรวงการพัฒนาสังคมและความมั่นคงของมนุษย์



ความสำคัญ

ผู้สูงอายุเป็นวัยที่มีการเปลี่ยนแปลงทางกายภาพหรือการเสื่อมถอยของร่างกาย เช่น การมองเห็น การได้ยิน การได้กลิ่น การเคลื่อนไหวของร่างกายที่ช้าลง และมีข้อนิ้ว จึงส่งผลทำให้การใช้ชีวิตและการทำกิจวัตรประจำวันไม่สะดวกสบาย ไม่ปลอดภัย และมีโอกาสเกิดอุบัติเหตุต่าง ๆ กว่าวัยอื่น ๆ และจากรายงานการบาดเจ็บและเสียชีวิตจากการพลัดตกหกล้ม พบว่า ผู้บาดเจ็บจากการพลัดตกหกล้มเกือบ 1,000 คนต่อปี หรือเฉลี่ยวันละ 3 คน โดยเกิดเหตุภายในบ้านถึงร้อยละ 69.41 ได้แก่ ห้องน้ำ และห้องนอน เนื่องจากมีลักษณะพื้นไม่เรียบ พื้นลื่น ไม่มีราวจับห้องน้ำเป็นแบบนั้งยอง และแสงสว่างไม่เพียงพอ เป็นต้น

กระทรวงการพัฒนาสังคมและความมั่นคงของมนุษย์ ได้จัดทำแผนแม่บทพัฒนาที่อยู่อาศัยระยะ 20 ปี (พ.ศ. 2560 - 2579) โดยมีเป้าหมายปรับปรุงที่อยู่อาศัยสำหรับผู้สูงอายุ จำนวน 447,618 หลัง โดยดำเนินการเรียบร้อยแล้ว (พ.ศ. 2560 - 2565) จำนวน 23,212 หลัง คงเหลือ 424,406 หลัง ซึ่งในปีงบประมาณ 2566 มีแผนในการปรับปรุงที่อยู่อาศัยผู้สูงอายุ ภายใต้โครงการปรับสภาพแวดล้อมและสิ่งอำนวยความสะดวกของผู้สูงอายุให้เหมาะสมและปลอดภัย จำนวน 10,000 หลัง

วัตถุประสงค์

1. เพื่อให้ผู้สูงอายุที่มีฐานะยากจนที่อยู่อาศัยไม่ปลอดภัย ได้รับการปรับปรุง/ซ่อมแซมที่อยู่อาศัยให้มีสภาพแวดล้อมที่เหมาะสมและปลอดภัย
2. เพื่อให้ช่างในชุมชน และเจ้าหน้าที่ที่เกี่ยวข้อง มีความรู้ในการปรับปรุง/ซ่อมแซมบ้านของผู้สูงอายุให้มีความเหมาะสมและปลอดภัยสำหรับผู้สูงอายุตามหลักการออกแบบเพื่อคนทั้งมวล (Universal Design)



ข้อคำนึงในการจัดบ้านผู้สูงอายุ



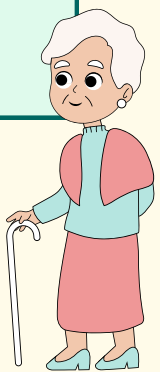
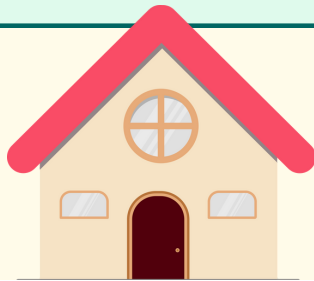
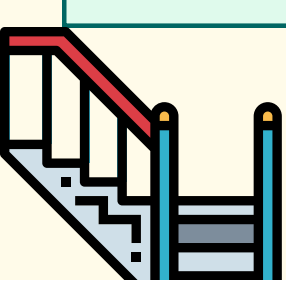
ปัญหาสุขภาพและความเปลี่ยนแปลงทางร่างกายมีผลต่อนิสัยหรือพฤติกรรมของผู้สูงอายุ เช่น ระบบการขับถ่ายและการกั้นปัสสาวะ ในช่วงเวลากลางคืนจึงเข้าห้องน้ำบ่อย ห้องนอนควรให้ใกล้ห้องน้ำและมีไฟส่องสว่างอย่างเพียงพอ และติดตั้งราวจับพยุงตัว เพื่อเอื้อต่อการให้ผู้สูงอายุช่วยเหลือตนเองได้

ผู้สูงอายุส่วนใหญ่มีโอกาสลื่นล้มสูง เพราะปัญหาจากโรคที่เกี่ยวข้องกับกระดูกหรือกระดูกสันหลังคดงอ การทรงตัวจึงไม่ดีเท่าวัยหนุ่มสาว โดยเฉพาะในห้องน้ำที่มีน้ำซัง พื้นเปียก หรือมีพื้นต่างระดับ จะทำให้มีโอกาสลื่นล้มสูงมากขึ้น

การออกแบบสิ่งแวดลอม เช่น ในห้องน้ำ ห้องนอน ห้องนั่งเล่น และการจัดวางตำแหน่งการใช้งาน อุปกรณ์ต่างๆ ให้เหมาะสมและง่ายต่อการใช้งานของผู้สูงอายุ เช่น การติดปลั๊กไปควรติดตั้งที่ความสูง 1.20 เมตร แต่สำหรับผู้สูงอายุที่นั่งวีลแชร์ ควรติดที่ระดับ 80 - 90 ซม.

จุดเปลี่ยนระดับต่างๆ ทั้งภายในบ้านและภายนอกบ้าน ควรทำให้เป็นทางลาด และไม่มีระดับ เพื่อให้ง่ายต่อการเดินของผู้สูงอายุ โดยเฉพาะผู้สูงอายุที่ใช้ไม้เท้าหรือนั่งรถวีลแชร์

เตรียมอุปกรณ์ที่สำคัญ เช่น ตู้อาหาร ไม้เท้า รถเข็น เบอร์โทรศัพท์ติดต่อที่สำคัญ ทั้งโรงพยาบาลและคนใกล้ชิด ไว้ในจุดที่สังเกตง่าย พร้อมใช้ในกรณีฉุกเฉิน





กฎระเบียบที่เกี่ยวข้อง

1. ระเบียบกรมกิจการผู้สูงอายุว่าด้วยหลักเกณฑ์และวิธีการปรับสภาพแวดล้อมที่อยู่อาศัยสำหรับผู้สูงอายุและการเสริมสร้างชุมชนที่เป็นมิตรสำหรับผู้สูงอายุ พ.ศ. 2562
2. หนังสือกรมบัญชีกลาง ที่ กค 0402.5/049435 ลงวันที่ 23 ธันวาคม 2565 เรื่อง ขอนำความตกลงการจ่ายเงินโครงการปรับสภาพแวดล้อมและสิ่งอำนวยความสะดวกของผู้สูงอายุให้เหมาะสมและปลอดภัย และโครงการเสริมสร้างชุมชนที่เป็นมิตรกับผู้สูงอายุ
3. คำสั่งกรมกิจการผู้สูงอายุ ที่ 236/2563 เรื่อง มอบหมายผู้ว่าราชการจังหวัดปฏิบัติราชการแทน และคำสั่งกรมกิจการผู้สูงอายุ ที่ 404/2563 เรื่อง การมอบอำนาจให้หัวหน้าส่วนราชการกรมกิจการผู้สูงอายุปฏิบัติราชการแทน
4. พระราชบัญญัติการจัดซื้อจัดจ้างและการบริหารพัสดุภาครัฐ พ.ศ. 2560
5. ระเบียบกระทรวงการคลัง ว่าด้วยการจัดซื้อจัดจ้างและการบริหารพัสดุภาครัฐ พ.ศ. 2560
6. แนวทาง วิธีปฏิบัติ และรายละเอียดประกอบการถอดแบบคำนวณราคากลางงานก่อสร้างของกรมบัญชีกลาง ปี 2560





นิยามศัพท์

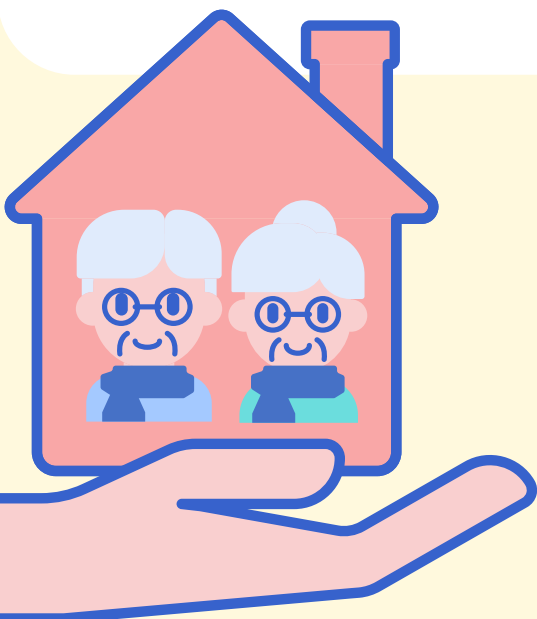
ผู้สูงอายุ หมายถึง บุคคลซึ่งมีอายุเกินหกสิบปีบริบูรณ์ขึ้นไป และมีสัญชาติไทย

การปรับสภาพแวดล้อมที่อยู่อาศัย หมายถึง การเพิ่มเติม ปรับปรุง ซ่อมแซม เปลี่ยนแปลง หรือตัดแปลง ที่อยู่อาศัยบางส่วนหรือทั้งหมด โดยอาศัยการออกแบบ การซ่อมแซม การก่อสร้าง การใช้เทคโนโลยี หรือวิธีการอื่นใด เพื่อให้ผู้สูงอายุดำรงชีวิตในที่อยู่อาศัยนั้นได้โดยสะดวก เหมาะสม ปลอดภัย และสุขอนามัย

หน่วยงานบริการในพื้นที่ หมายถึง องค์การบริหารส่วนตำบล เทศบาลตำบล เทศบาลเมือง เทศบาลนคร เมืองพัทยา และให้หมายความรวมถึงองค์กรภาครัฐในเขตพื้นที่จังหวัดตามที่ผู้ว่าราชการจังหวัด ประกาศ กำหนด

สำนักงานเขต หมายถึง สำนักงานเขตทุกเขตในสังกัดกรุงเทพมหานคร

ผู้มีวิชาชีพด้านการก่อสร้าง หมายถึง ผู้มีอาชีพที่ต้องอาศัยความรู้ ความชำนาญ หรือผู้มีวุฒิไม่ต่ำกว่า ประกาศนียบัตรวิชาชีพ (ปวช.) หรือผู้ที่ผ่านการอบรมการปรับสภาพแวดล้อมและสิ่งอำนวยความสะดวก ของผู้สูงอายุ



หลักเกณฑ์ ค่าใช้จ่าย และขั้นตอนในการดำเนินงาน



ผู้สูงอายุที่จะมีสิทธิตามหมวดนี้ต้องเข้าหลักเกณฑ์ ดังต่อไปนี้

- (1) มีฐานะยากจน หรือรายได้ไม่เพียงพอต่อการยังชีพ
- (2) ไม่ได้รับการช่วยเหลือจากหน่วยงานของรัฐ หรือได้รับแต่ไม่เพียงพอ
- (3) ที่อยู่อาศัย ไม่มั่นคง ไม่เหมาะสม หรือไม่ปลอดภัยกับการดำรงชีวิตของผู้สูงอายุ



* กรณีที่อยู่อาศัยและ/หรือที่ดินที่เป็นที่ตั้งของที่อยู่อาศัยไม่ได้เป็นของผู้สูงอายุหรือทายาท

ต้องอาศัยอยู่จริงไม่น้อยกว่าหนึ่งปีและได้รับความยินยอมจากเจ้าของกรรมสิทธิ์ให้ปรับสภาพแวดล้อมที่อยู่อาศัย

ค่าใช้จ่าย



หนังสือกรมบัญชีกลาง ที่ กค 0402.5/049435 ลงวันที่ 23 ธันวาคม 2565 เรื่อง ขอลำบากขอลงการจ่าย
เงินโครงการปรับสภาพแวดล้อมและสิ่งอำนวยความสะดวกของผู้สูงอายุให้เหมาะสมและปลอดภัย และ
โครงการเสริมสร้างชุมชนที่เป็นมิตรกับผู้สูงอายุ โดยโครงการปรับสภาพแวดล้อมและสิ่งอำนวยความสะดวก
ของผู้สูงอายุให้เหมาะสมและปลอดภัย เป็นค่าปรับปรุง/ซ่อมแซมของผู้สูงอายุ รวมทั้งค่าบริหารจัดการและ
ค่าตอบแทน ในอัตราเหมาจ่าย หลังละไม่เกิน **40,000** บาท

ค่าตอบแทนผู้ช่วยในการซ่อมแซม (ค่าจ้างช่างฯ) โดยจ่ายได้ไม่เกินร้อยละ 30 ของค่าวัสดุในการซ่อมแซมฯ
(การกำหนดการจ่ายเงินขึ้นอยู่กับพิจารณาของผู้มีหน้าที่คำนวณราคากลางที่จะพิจารณากำหนดได้ตามความเหมาะสม
และหรือสอดคล้องตามระดับฝีมือและหรือความขาดแคลนของแรงงานสำหรับรายการงานก่อสร้างนั้นๆ อ้างอิงจากแนวทาง
วิธีปฏิบัติ และรายละเอียดประกอบการถอดแบบคำนวณราคากลางงานก่อสร้างของกรมบัญชีกลาง ปี 2560) หรือ
จ่ายตามค่าแรงขั้นต่ำของแต่ละจังหวัด



กรมกิจการผู้สูงอายุสนับสนุนงบดำเนินงานให้สำนักงานพัฒนาสังคมและความมั่นคงของมนุษย์ทุกจังหวัด
และศูนย์พัฒนาการจัดสวัสดิการสังคมผู้สูงอายุทุกแห่ง ภายใต้โครงการปรับสภาพแวดล้อมและสิ่งอำนวยความสะดวก
ของผู้สูงอายุให้เหมาะสมและปลอดภัย เพื่อเป็นงบประมาณในการบริหารจัดการ
โครงการปรับสภาพแวดล้อมและสิ่งอำนวยความสะดวกของผู้สูงอายุให้เหมาะสมและปลอดภัย

โครงการให้บริการสงเคราะห์ผู้สูงอายุในภาวะยากลำบาก และโครงการสนับสนุนการจัดการศพผู้สูงอายุตามประเพณี
โดยสามารถนำไปบริหารจัดการการดำเนินงาน

เช่น ค่าผลิตเอกสารแบบคำขอ ค่าเอกสารในการจัดประชุม ค่าจัดประชุมชี้แจง

ค่าจัดประชุมติดตามงาน ค่าลงพื้นที่สอบข้อเท็จจริง ค่าลงพื้นที่ติดตามงาน

ค่าเอกสารรูปเล่มรายงาน ค่าน้ำมันเชื้อเพลิง เป็นต้น

ขั้นตอนการดำเนินงาน

พมจ./ศพส.

เป็นผู้ดำเนินการ

1 พมจ./ศพส. ประชาสัมพันธ์ ประชุม/ชี้แจงโครงการฯ แก่เจ้าหน้าที่หน่วยงานบริการในพื้นที่ และประชาชนในพื้นที่

2 ผู้สูงอายุ บุคคลที่เกี่ยวข้อง บุคคลใดที่ประสงค์ขอรับฯ ยื่นคำขอ (ตามแบบคำขอให้มีการปรับปรุง/ซ่อมแซมที่อยู่อาศัยของผู้สูงอายุ)

3 พมจ./ศพส./หน่วยงานบริการในพื้นที่ พิจารณาคัดเลือกบ้านผู้สูงอายุ ตามคุณสมบัติและลักษณะที่กำหนด **โดยวิธีการประชาคม/ประชุมหน่วยงานที่เกี่ยวข้อง/ลงพื้นที่สอบถามข้อเท็จจริง โดยให้การช่วยเหลือตามความจำเป็นเหมาะสม**

4 หน่วยงานบริการในพื้นที่ จัดส่งรายชื่อผู้สูงอายุที่ผ่านการพิจารณาพร้อมหลักฐานของผู้สูงอายุให้กับพมจ./ศพส.

5 พมจ./ศพส. ดำเนินการตรวจสอบ คุณสมบัติและหลักฐานให้ครบถ้วน พร้อมนำเสนอผู้มีอำนาจเพื่อพิจารณาอนุมัติ และแจ้งผลการอนุมัติบ้านผู้สูงอายุ ให้หน่วยงานบริการในพื้นที่ ทราบ

6 พมจ./ศพส. ดำเนินการจัดซื้อจัดจ้างตามระเบียบ และดำเนินการเบิกจ่ายเงินค่าประมาณการค่าใช้จ่ายให้กับผู้มีวิชาชีพด้านการก่อสร้างตามระเบียบราชการ

7 ดำเนินการปรับปรุง/ซ่อมแซมบ้านให้กับผู้สูงอายุ ให้แล้วเสร็จภายในปีงบประมาณ และเบิกจ่ายค่าตอบแทนผู้ช่วยในการซ่อมแซมตามระเบียบ

8 พมจ./ศพส. ติดตามการดำเนินการเป็นระยะ เมื่อดำเนินการแล้วเสร็จ จัดทำป้ายบ้านและมอบป้ายบ้านให้ผู้สูงอายุ

9 พมจ./ศพส. บันทึกข้อมูลพร้อมแนบหลักฐานและภาพถ่าย ผ่านทาง <https://center.dop.go.th> “ ภายใน 30 นับจากวันที่ดำเนินการแล้วเสร็จ ”



คุณสมบัติผู้สูงอายุ/ลักษณะบ้านพักอาศัย

- (1) มีฐานะยากจน หรือรายได้ไม่เพียงพอต่อการยังชีพ
- (2) ไม่ได้รับการช่วยเหลือจากหน่วยงานของรัฐ หรือได้รับแต่ไม่เพียงพอ
- (3) ที่อยู่อาศัย ไม่มั่นคง ไม่เหมาะสม หรือไม่ปลอดภัยกับการดำรงชีวิตของผู้สูงอายุ กรณีที่อยู่อาศัยและ/หรือที่ดินที่เป็นที่ตั้งของที่อยู่อาศัยไม่ได้เป็นของผู้สูงอายุหรือทายาท ต้องอาศัยอยู่จริงไม่น้อยกว่าหนึ่งปี และได้รับความยินยอมจากเจ้าของกรรมสิทธิ์ให้ปรับสภาพแวดล้อมที่อยู่อาศัย

หลักฐานของผู้สูงอายุ

- (1) สำเนารายงานการประชุมในการทำประชาคม/การประชุม
 - (2) แบบประมาณการค่าใช้จ่ายในการปรับสภาพบ้าน
 - (3) สำเนาบัตรประจำตัวประชาชน
 - (4) สำเนาทะเบียนบ้าน
 - (5) ภาพถ่ายสภาพบ้าน
- * * หนังสือให้ความยินยอมให้ปรับปรุงบ้าน (กรณีผู้สูงอายุไม่มีกรรมสิทธิ์ในที่ดินแห่งนั้น ให้มีหนังสือยินยอมจากเจ้าของกรรมสิทธิ์ให้ปรับสภาพแวดล้อมที่อยู่อาศัย*)



ขั้นตอนการดำเนินงาน

หน่วยงาน
บริการในพื้นที่
เป็นผู้ดำเนินการ

1

พมจ./ศพส. ประชาสัมพันธ์ ประชุม/ชี้แจงโครงการฯ แก่เจ้าหน้าที่หน่วยงาน
บริการในพื้นที่ และประชาชนในพื้นที่

2

ผู้สูงอายุ บุคคลที่เกี่ยวข้อง บุคคลใดที่ประสงค์ขอรับฯ ยื่นคำขอ
(ตามแบบคำขอให้มีการปรับปรุง/ซ่อมแซมที่อยู่อาศัยของผู้สูงอายุ)

3

พมจ./ศพส./หน่วยงานบริการในพื้นที่ พิจารณาคัดเลือกบ้านผู้สูงอายุ
ตามคุณสมบัติและลักษณะที่กำหนด **โดยวิธีการประชาคม/ประชุมหน่วยงานที่
เกี่ยวข้อง/ลงพื้นที่สอบข้อเท็จจริง โดยให้การช่วยเหลือตามความจำเป็นเหมาะสม**

4

หน่วยงานบริการในพื้นที่ จัดส่งรายชื่อผู้สูงอายุที่ผ่านการพิจารณาพร้อมหลัก
ฐานของผู้สูงอายุให้กับพมจ./ศพส.

5

พมจ./ศพส. ดำเนินการตรวจสอบ คุณสมบัติและหลักฐานให้ครบถ้วน
พร้อมนำเสนอผู้มีอำนาจเพื่อพิจารณาอนุมัติ และแจ้งผลการอนุมัติบ้าน
ผู้สูงอายุ ให้หน่วยงานบริการในพื้นที่ ทราบ

6

พมจ./ศพส. **สนับสนุนงบประมาณให้หน่วยงานในพื้นที่โดยจ่ายเงิน**
ตามระเบียบราชการ โดยหน่วยงานบริการในพื้นที่ออกใบเสร็จรับเงินให้
พมจ./ศพส.

7

หน่วยงานบริการในพื้นที่ดำเนินการ จัดซื้อจัดจ้าง และดำเนินการปรับปรุง/
ซ่อมแซมบ้านให้กับผู้สูงอายุ ให้แล้วเสร็จภายในปีงบประมาณ และเบิกจ่าย
ค่าตอบแทนมิวนิซิพด้านการก่อสร้าง/ผู้ช่วยในการซ่อมแซม**ตามระเบียบ**

8

เมื่อดำเนินการแล้วเสร็จหน่วยงานบริการในพื้นที่ดำเนินการจัดทำป้ายบ้าน
และมอบป้ายบ้านให้ผู้สูงอายุ และรายงานผลการปรับปรุง/ซ่อมแซมบ้าน
พร้อมหลักฐาน ให้ พมจ./ศพส. ทราบภายใน 15 วันหลังดำเนินการแล้วเสร็จ

9

พมจ./ศพส. บันทึกข้อมูลพร้อมแนบหลักฐานและภาพถ่าย ผ่านทาง
<https://center.dop.go.th> “ ภายใน 30 นับจากวันที่ดำเนินการแล้วเสร็จ ”



คุณสมบัติผู้สูงอายุ/ลักษณะบ้านพักอาศัย

- (1) มีฐานะยากจน หรือรายได้ไม่เพียงพอต่อการยังชีพ
- (2) ไม่ได้รับการช่วยเหลือจากหน่วยงานของรัฐ หรือได้รับแต่ไม่เพียงพอ
- (3) ที่อยู่อาศัย ไม่มั่นคง ไม่เหมาะสม หรือไม่ปลอดภัยกับการดำรงชีวิตของผู้สูงอายุ กรณีที่อยู่อาศัยและ/หรือที่ดินที่เป็นที่ตั้งของที่อยู่อาศัยไม่ได้เป็นของผู้สูงอายุหรือทายาท ต้องอาศัยอยู่จริงไม่น้อยกว่าหนึ่งปี และได้รับความยินยอมจากเจ้าของกรรมสิทธิ์ให้ปรับสภาพแวดล้อมที่อยู่อาศัย

หลักฐานของผู้สูงอายุ

- (1) สำเนารายงานการประชุมในการทำประชาคม/การประชุม
- (2) แบบประมาณการค่าใช้จ่ายในการปรับสภาพบ้าน
- (3) สำเนาบัตรประจำตัวประชาชน
- (4) สำเนาทะเบียนบ้าน
- (5) ภาพถ่ายสภาพบ้าน

* * หนังสือให้ความยินยอมให้ปรับปรุงบ้าน

(กรณีผู้สูงอายุไม่มีกรรมสิทธิ์ในที่ดินแห่งนั้น ให้มีหนังสือยินยอมจากเจ้าของกรรมสิทธิ์ให้ปรับสภาพแวดล้อมที่อยู่อาศัย*)





ขั้นตอนการดำเนินงาน

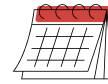


พมจ. /ศพส./หน่วยงานบริการในพื้นที่ **สำรวจข้อมูลความต้องการ**

ในการปรับปรุง/ซ่อมแซมที่อยู่อาศัยของผู้สูงอายุ

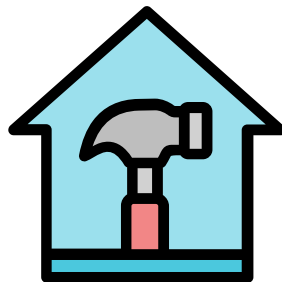
อย่างน้อยปีละ 1 ครั้ง และส่งข้อมูลมายังกรมกิจการผู้สูงอายุ

“ภายในวันที่ 30 ก.ย. ของทุกปี”



ตามแบบสอบถามความต้องการปรับปรุง/ซ่อมแซม

ที่อยู่อาศัยของผู้สูงอายุ



แนวทางการดำเนินงาน

1

พมจ./ศพส./หน่วยงานบริการในพื้นที่ **สำรวจข้อมูลความต้องการ**ในการปรับสภาพแวดล้อมที่อยู่อาศัยสำหรับผู้สูงอายุอย่างน้อยปีละครั้ง และส่งข้อมูลมายังกรมกิจการผู้สูงอายุ **“ภายในวันที่ 30 ก.ย. ของทุกปี”**

2

พมจ./ศพส. ประชาสัมพันธ์ ประชุม/ชี้แจงโครงการฯ/ลงพื้นที่สอบถามข้อเท็จจริง โดยให้การช่วยเหลือตามความจำเป็นเหมาะสม แก่เจ้าหน้าที่หน่วยงานบริการในพื้นที่และประชาชนในพื้นที่

3

ผู้สูงอายุ หรือบุคคลที่เกี่ยวข้อง หรือบุคคลใดที่ประสงค์ขอรับ **ยื่นคำขอ**การปรับสภาพแวดล้อมที่อยู่อาศัยของผู้สูงอายุ ดังต่อไปนี้

(1) ในกรุงเทพมหานคร : ให้ยื่นคำขอต่อกรมกิจการผู้สูงอายุ ศูนย์พัฒนาการจัดสวัสดิการสังคมผู้สูงอายุบ้านบางแค หรือสำนักงานเขตตามภูมิลำเนา

(2) ในจังหวัดอื่น : ให้ยื่นคำขอต่อสำนักงานพัฒนาสังคมและความมั่นคงของมนุษย์จังหวัด ศูนย์พัฒนาการจัดสวัสดิการสังคมผู้สูงอายุ หรือหน่วยงานบริการในพื้นที่

4

พมจ./ศพส./หน่วยงานบริการในพื้นที่ พิจารณา**คัดเลือกบ้าน**ผู้สูงอายุโดยวิธีการประชาคม/ประชุมหน่วยงานที่เกี่ยวข้อง ประกอบด้วย

(1) มีฐานะยากจน หรือรายได้ไม่เพียงพอต่อการยังชีพ

(2) ไม่ได้รับการช่วยเหลือจากหน่วยงานของรัฐ หรือได้รับแต่ไม่เพียงพอ

(3) ที่อยู่อาศัย ไม่มั่นคง ไม่เหมาะสม หรือไม่ปลอดภัยกับการดำรงชีวิตของผู้สูงอายุ

*** กรณีที่อยู่อาศัยและ/หรือที่ดินที่เป็นที่ตั้งของที่อยู่อาศัยไม่ได้เป็นของผู้สูงอายุหรือทายาท ต้องอาศัยอยู่จริง ไม่น้อยกว่าหนึ่งปี และได้รับความยินยอมจากเจ้าของกรรมสิทธิ์ให้ปรับสภาพแวดล้อมที่อยู่อาศัย**

5

หน่วยงานบริการในพื้นที่ **จัดส่งรายชื่อผู้สูงอายุ**ที่ผ่านการพิจารณาโดยวิธีประชาคม/ประชุมหน่วยงานที่เกี่ยวข้อง**พร้อมหลักฐาน**ของผู้สูงอายุ ประกอบด้วย

(1) สำเนารายงานการประชุมในการทำประชาคม/การประชุม

(2) แบบประมาณการค่าใช้จ่ายในการปรับปรุงบ้าน

(3) สำเนาบัตรประจำตัวประชาชน

(4) สำเนาทะเบียนบ้าน

(5) ภาพถ่ายสภาพบ้านก่อนดำเนินการปรับปรุง/ซ่อมแซม

**** เอกสารเพิ่มเติม กรณีผู้สูงอายุไม่มีกรรมสิทธิ์ในที่ดินแห่งนั้น ให้มีหนังสือยินยอมจากเจ้าของกรรมสิทธิ์ให้ปรับสภาพแวดล้อมที่อยู่อาศัย**

แนวทางการดำเนินงาน

(ต่อ)

6

พมจ./ศพส. ดำเนินการตรวจสอบคุณสมบัติและหลักฐานให้ถูกต้องและครบถ้วน

7

พมจ./ศพส. ดำเนินการนำเสนอผู้มีอำนาจเพื่อพิจารณาอนุมัติ

(1) ในกรุงเทพมหานคร : ให้อธิบดีกรมกิจการผู้สูงอายุหรือผู้ที่ได้รับมอบหมาย

(2) ในจังหวัดอื่น : ให้ผู้ว่าราชการจังหวัดหรือผู้ที่ได้รับมอบหมาย

8

พมจ./ศพส. แจ้างผลการอนุมัติบ้านผู้สูงอายุให้หน่วยงานบริการในพื้นที่ทราบ



ดำเนินการปรับปรุง/ ซ่อมแซม



โดย พมจ./ศพส.

- 1 ดำเนินการจัดซื้อจัดจ้าง ตามระเบียบกระทรวงการคลังว่าด้วยการจัดซื้อจัดจ้างและการบริหารพัสดุภาครัฐ พ.ศ. 2560
- 2 ดำเนินการเบิกจ่ายเงินค่าประมาณการค่าใช้จ่ายในการปรับปรุงบ้านให้กับผู้มีวิชาชีพด้านการก่อสร้าง ตามระเบียบทางราชการ โดยเน้นผู้ผ่านการอบรมจากทางกรมกิจการผู้สูงอายุ
- 3 ดำเนินการปรับปรุง/ซ่อมแซมบ้านให้กับผู้สูงอายุ ให้แล้วเสร็จภายในปีงบประมาณที่ได้รับสนับสนุน โดยเบิกจ่ายเงินค่าตอบแทนผู้ช่วยในการซ่อมแซม ตามระเบียบทางราชการ ทั้งนี้ เน้นการจ้างงานช่างในชุมชน หรือผู้มีทักษะด้านช่างที่ว่างงาน
- 4 ดำเนินการติดตามการปรับปรุง/ซ่อมแซมบ้านผู้สูงอายุเป็นระยะ
- 5 เมื่อดำเนินการแล้วเสร็จให้จัดทำป้ายและมอบป้ายการดำเนินโครงการดังกล่าวให้กับผู้สูงอายุ ซึ่งแผ่นป้ายเป็นพื้นสีน้ำเงินตัวหนังสือสีขาว ขนาด 12x24 นิ้ว หรือปรับขนาดได้ตามความเหมาะสม โดยข้อความในป้ายจะต้องระบุชื่อ - สกุล ที่อยู่ของผู้สูงอายุ ชื่อพร้อมตราสัญลักษณ์ของหน่วยงานภายใต้ กระทรวงการพัฒนาสังคมและความมั่นคงของมนุษย์ และหน่วยงานบริการในพื้นที่ที่ให้ความร่วมมือ รวมทั้งชื่อโครงการปรับสภาพแวดล้อมและสิ่งอำนวยความสะดวกของผู้สูงอายุให้เหมาะสมและปลอดภัย ประจำปีงบประมาณ พ.ศ. 2566



นต./อบต.

.....(ชื่อผู้สูงอายุ)

ได้รับการปรับปรุงบ้านเลขที่.....หมู่.....แขวง/ตำบล.....จังหวัด.....

โดย (ชื่อหน่วยงานกระทรวงฯ)ร่วมกับ.....(เทศบาล/อบต.)

ตามโครงการปรับสภาพแวดล้อมและสิ่งอำนวยความสะดวกของผู้สูงอายุให้เหมาะสมและปลอดภัย ปี พ.ศ. 2566

กรมกิจการผู้สูงอายุ

กระทรวงการพัฒนาสังคมและความมั่นคงของมนุษย์

6

บันทึกข้อมูลผู้สูงอายุที่ได้รับการปรับปรุงบ้านผู้สูงอายุลงในฐานข้อมูลด้านผู้สูงอายุโครงการปรับสภาพแวดล้อม และสิ่งอำนวยความสะดวกของผู้สูงอายุให้เหมาะสมและปลอดภัย <https://center.dop.go.th>

ภายใน 30 วันนับจากวันที่ดำเนินการแล้วเสร็จ ประกอบด้วย

- รายงานผลตามแบบรายงานโครงการฯ ให้ครบถ้วน
- ไฟล์ภาพถ่ายก่อนดำเนินการ ระหว่างดำเนินการ และดำเนินการแล้วเสร็จ โดยเห็นองค์ประกอบของบริเวณที่ปรับปรุง/ซ่อมแซม และป้ายบ้าน (ประเภทไฟล์ .JPG)

รวมทั้งจัดไฟล์ภาพแบบประเมินความพึงพอใจ (ประเภทไฟล์ .JPG) และส่งไฟล์ภาพหลักฐานการจ่ายเงินมายัง E-mail : homecommu.dop@gmail.com ประกอบด้วย

- ใบสำคัญรับเงิน (ค่าตอบแทนประมาณการ และค่าภาพถ่าย)
- ใบเสร็จรับเงิน (ค่าวัสดุ ค่าป้าย ค่าน้ำมันเชื้อเพลิง และค่าเอกสารในการจัดประชุม) เป็นต้น



ดำเนินการปรับปรุง/ ซ่อมแซม



โดย หน่วยบริการในพื้นที่

- 1 พมจ./ศพส. สนับสนุนงบประมาณให้หน่วยงานบริการในพื้นที่โดยจ่ายเงินตามระเบียบราชการ
- 2 หน่วยงานบริการในพื้นที่ออกใบเสร็จรับเงินให้ พมจ./ศพส. ระบุว่า “**เพื่อดำเนินการโครงการปรับสภาพแวดล้อมและสิ่งอำนวยความสะดวกของผู้สูงอายุให้เหมาะสมและปลอดภัย ประจำปีงบประมาณ 2566**”
- 3 หน่วยงานบริการในพื้นที่ ดำเนินการจัดซื้อจัดจ้างตามระเบียบกระทรวงการคลังว่าด้วยการจัดซื้อจัดจ้างและการบริหารพัสดุภาครัฐ พ.ศ. 2560
- 4 หน่วยงานบริการในพื้นที่ ดำเนินการเบิกจ่ายเงินค่าประมาณการค่าใช้จ่ายในการปรับปรุง/ซ่อมแซมบ้านให้กับผู้มีวิชาชีพ ตามระเบียบทางราชการ โดยเน้นผู้ผ่านการอบรมฯจากทางกรมกิจการผู้สูงอายุ
- 5 หน่วยงานบริการในพื้นที่ ดำเนินการปรับปรุง/ซ่อมแซมบ้านให้กับผู้สูงอายุ**ให้แล้วเสร็จภายในปีงบประมาณที่ได้รับการสนับสนุน** พร้อมทั้งเบิกจ่ายเงินค่าตอบแทนผู้ช่วยในการปรับปรุง/ซ่อมแซมบ้านตามระเบียบทางราชการ โดยเน้นการจ้างงานช่างในชุมชนหรือผู้มีทักษะด้านช่างที่ว่างงาน
- 6 พมจ. /ศพส. ติดตามการดำเนินการติดตามการปรับปรุง/ซ่อมแซมบ้านผู้สูงอายุเป็นระยะ

ทั้งนี้ หากหน่วยงานบริการในพื้นที่ ดำเนินการปรับปรุง/ซ่อมแซมบ้านไม่แล้วเสร็จภายในปีงบประมาณที่ได้รับการสนับสนุน ให้ดำเนินการตามหนังสือกระทรวงการคลัง ด่วนที่สุด ที่ กค 0409.6/ว 126 ลงวันที่ 7 กันยายน 2548 ข้อ 2.6 การจ่ายเงินค่าใช้จ่ายในการดำเนินการที่เบิกไปแล้วให้จ่ายภายในปีงบประมาณ กรณีมีเงินเหลืออยู่และยังไม่สิ้นสุดโครงการให้รีบดำเนินการให้เสร็จสิ้นอย่างช้าภายในปีงบประมาณถัดไป และหน่วยงานบริการในพื้นที่มีหนังสือขออนุญาตขยายระยะเวลาพร้อมกำหนดวันที่ดำเนินการแล้วเสร็จกลับมายังสำนักงานพัฒนาสังคมและความมั่นคงของมนุษย์จังหวัดหรือศูนย์พัฒนาการจัดสวัสดิการสังคมผู้สูงอายุที่สนับสนุนงบประมาณ เพื่อจักได้แจ้งผลการดำเนินงานต่อรองนายกรัฐมนตรีตามแผนงานบูรณาการเตรียมความพร้อมเพื่อรองรับสังคมสูงวัย ต่อไป

โดย หน่วยบริการในพื้นที่

7

หน่วยงานบริการในพื้นที่ จัดทำป้ายและมอบป้ายการดำเนินโครงการดังกล่าวให้กับผู้สูงอายุ พร้อมกับพมจ./ศพส. ที่สนับสนุนงบประมาณ ซึ่งแผ่นป้ายพื้นสีน้ำเงินตัวหนังสือสีขาว ขนาด 12x24 นิ้ว หรือปรับขนาดได้ตามความเหมาะสม โดยข้อความในป้ายจะต้องระบุชื่อ - สกุล ที่อยู่ของผู้สูงอายุ ชื่อพร้อมตราสัญลักษณ์ของหน่วยงานภายใต้กระทรวงการพัฒนาสังคมและความมั่นคงของมนุษย์ และหน่วยงานบริการในพื้นที่ รวมทั้งชื่อโครงการปรับสภาพแวดล้อมและสิ่งอำนวยความสะดวกของผู้สูงอายุให้เหมาะสมและปลอดภัย ประจำปีงบประมาณ พ.ศ. 2566



Form for elderly home improvement project. The form is on a dark blue background with white text. It includes the logo of the Ministry of Social Justice and Equality (DOP) and the text 'กต./อบต.' (District/Community). The form fields are: (ชื่อผู้สูงอายุ) (Elderly Name), ได้รับการปรับปรุงบ้านเลขที่..... หมู่.....แขวง/ตำบล.....จังหวัด..... (Home Address), โดย (ชื่อหน่วยงานกระทรวงฯ)ร่วมกับ.....(เทศบาล/อบต.) (By (Ministry Agency Name) ...with (Municipality/Community)), ตามโครงการปรับสภาพแวดล้อมและสิ่งอำนวยความสะดวกของผู้สูงอายุให้เหมาะสมและปลอดภัย ปี พ.ศ. 2566 (According to the project of elderly home improvement for safety and accessibility, 2023), กรมกิจการผู้สูงอายุ (Ministry of Social Justice and Equality), กระทรวงการพัฒนาสังคมและความมั่นคงของมนุษย์ (Ministry of Social Justice and Equality).

8

หน่วยงานบริการในพื้นที่ รายงานผลการปรับปรุง/ซ่อมแซมบ้านผู้สูงอายุตามแบบรายงานผลโครงการฯ โดยลงรายละเอียดข้อมูลให้ครบถ้วนสมบูรณ์ **ส่งกลับมายัง พมจ./ศพส. ทราบภายใน 15 วันหลังดำเนินการแล้วเสร็จ** พร้อมเอกสารประกอบ ดังนี้

- สำเนาใบเสร็จร้านค้าวัสดุ (พร้อมรับรองสำเนาถูกต้อง)
- สำเนาใบสำคัญรับเงินค่าตอบแทนผู้ประมาณการ และค่าตอบแทนผู้ช่วยในการซ่อมแซม (พร้อมรับรองสำเนาถูกต้อง)
- สำเนาใบเสร็จรับเงินค่าจัดทำป้าย ค่าน้ำมันเชื้อเพลิง ค่าเอกสารและอุปกรณ์

ในการจัดประชุม ฯลฯ (พร้อมรับรองสำเนาถูกต้อง)

- รายงานผลตามแบบรายงานโครงการฯให้ครบถ้วน
- ภาพถ่ายก่อนดำเนินการ ระหว่างดำเนินการ และดำเนินการแล้วเสร็จ โดยเห็นองค์ประกอบของบริเวณที่ปรับปรุง/ซ่อมแซม และป้ายบ้าน (สกุลไฟล์ .JPG)
- แบบประเมินผลและความพึงพอใจกิจกรรมการปรับปรุง/ซ่อมแซมที่อยู่อาศัยของผู้สูงอายุ

9

พมจ./ศพส. **บันทึกข้อมูลผู้สูงอายุ**ที่ได้รับการปรับปรุงบ้านผู้สูงอายุลงใน**ฐานข้อมูลด้านผู้สูงอายุ**โครงการปรับสภาพแวดล้อมและสิ่งอำนวยความสะดวกของผู้สูงอายุให้เหมาะสมและปลอดภัย <https://center.dop.go.th> ให้ครบถ้วน **ภายใน 30 วันนับจากวันที่ได้รับข้อมูลจากหน่วยงานบริการในพื้นที่** พร้อมแนบภาพถ่ายและเอกสารประกอบดังกล่าวข้างต้น

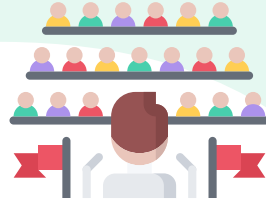
หมายเหตุ

- 1) ในพื้นที่กรุงเทพฯ ให้ศูนย์พัฒนาการจัดสวัสดิการสังคมผู้สูงอายุบ้านบางแค เป็นผู้ดำเนินการเบิกจ่ายเงินงบประมาณตามระเบียบทางราชการ
- 2) กรณี พมจ./ศพส. สนับสนุนงบประมาณให้กับหน่วยงานบริการในพื้นที่ เฉพาะค่าวัสดุในการปรับปรุง/ซ่อมแซมบ้านผู้สูงอายุ ในส่วนค่าตอบแทนผู้ประมาณการค่าใช้จ่าย ค่าตอบแทนผู้ช่วยในการปรับปรุง/ซ่อมแซม และค่าป้ายโครงการฯ พมจ./ศพส. เป็นผู้เบิกจ่ายดังกล่าวได้ตามระเบียบ
- 3) กรณีงบประมาณเหลือจ่ายจากการประมาณการราคาและค่าบริหารจัดการอื่นๆ สามารถนำมาเป็นค่าใช้จ่ายในการดำเนินปรับปรุง/ซ่อมแซม เพื่อเพิ่มเป้าหมายให้แก่ พมจ./ศพส.
- 4) กรณีงบประมาณเหลือจ่ายและไม่มีเป้าหมายในการปรับปรุง/ซ่อมแซมแล้ว ให้ ส่งคืนงบประมาณภายในเดือนกรกฎาคม 2566 เพื่อกรมกิจการผู้สูงอายุจะดำเนินการเปลี่ยนแปลงให้กับหน่วยงานที่มีความต้องการงบประมาณเพิ่มเติม ต่อไป





อบรม



ปีงบประมาณ 2566
กรมกิจการผู้สูงอายุ
กำหนดจัดอบรมเชิงปฏิบัติการเสริมสร้าง
ความรู้ในการปรับสภาพแวดล้อม
และสิ่งอำนวยความสะดวก
ให้เหมาะสมและปลอดภัย
สำหรับผู้สูงอายุ 4 ภาค



แบบฟอร์ม

คำขอให้มีการปรับปรุง/ซ่อมแซมที่อยู่อาศัยของผู้สูงอายุ

1. ชื่อ (นาย/นาง/นางสาว) นามสกุล อายุ.....ปี
เลขบัตรประจำตัวประชาชน.....อาชีพ..... รายได้..... บาทต่อเดือน/ปี

2. ที่อยู่ปัจจุบัน บ้านเลขที่..... หมู่ที่..... ถนนตำบล/แขวง.....
อำเภอ/เขต..... จังหวัด โทรศัพท์

3. สมาชิกในครอบครัว ประกอบด้วย

ที่	ชื่อ - นามสกุล	อายุ	อาชีพ	การศึกษา	สุขภาพ	รายได้(บ/ด)	หมายเหตุ

4. ลักษณะที่อยู่อาศัย

ของตนเอง อาศัยผู้อื่นอยู่ (ระบุ)

สภาพบ้านที่ต้องการปรับปรุง

- พื้นบ้าน / หลังคา / บันได ห้องน้ำ / ห้องสุขา ระเบียง / ชานบ้าน
 ฝ้าบ้าน / ห้องน้ำ / ประตู / หน้าต่าง / ระบบไฟฟ้า (สวิตช์ไฟ/ปลั๊กไฟ/สายไฟ)
 อื่นๆ (โปรดระบุ)

5. ลักษณะการครอบครองที่ดิน ที่ดินของตนเอง ที่ดินเช่าจาก (ระบุ)

ข้าพเจ้าตกลงยินยอมให้เปิดเผยข้อมูลส่วนบุคคลของข้าพเจ้าและข้อมูลในบัตรประจำตัวประชาชนพร้อมภาพใบหน้าของข้าพเจ้า
เพื่อไปใช้ในหน่วยงานของรัฐและยินยอมให้หน่วยงานของรัฐร้องขอ สอบถามและใช้ข้อมูลส่วนบุคคลของข้าพเจ้าแก่หน่วยงานรัฐ
ที่เกี่ยวข้อง เพื่อประโยชน์ต่อการพิจารณาจัดสรรสวัสดิการและหรือเพื่อประโยชน์ในการดำเนินการตามกฎหมายของรัฐและหรือ
เพื่อประโยชน์ต่อการวางแผนให้ความช่วยเหลือของหน่วยงานที่เกี่ยวข้อง โดยถือว่าคู่ฉบับและบรรดาสำเนา ภาพถ่าย ข้อมูล
อิเล็กทรอนิกส์ หรือโทรสารที่ทำขึ้นจากหนังสือให้ความยินยอมฉบับนี้ เป็นการให้ความยินยอมของข้าพเจ้าเช่นเดียวกัน

ลงชื่อผู้ยื่นคำขอ
(.....)
...../...../.....

ความคิดเห็นเจ้าหน้าที่

- เห็นควรให้ความช่วยเหลือ
 เห็นควรให้ความช่วยเหลืออย่างด่วน
 ไม่เห็นควรให้การปรับปรุง/ซ่อมแซม เนื่องจาก

ลงชื่อเจ้าหน้าที่.....
(.....)

ตำแหน่ง
...../...../.....

หนังสือยินยอมในการปรับปรุง/ซ่อมแซมที่อยู่อาศัยของผู้สูงอายุ

ทำที่.....

วันที่..... เดือน..... พ.ศ.

ข้าพเจ้า..... อายุ..... ปี เป็น () เจ้าของบ้าน () เจ้าของที่ดิน

อยู่บ้านเลขที่ หมู่..... ตรอก/ซอย..... ถนน..... ตำบล/แขวง.....

อำเภอ/เขต..... จังหวัด..... เป็นผู้ถือกรรมสิทธิ์ในบ้านเลขที่ หมู่..... ตรอก/ซอย.....

ถนน..... ตำบล/แขวง..... อำเภอ/เขต..... จังหวัด.....

ยินยอมให้ (หน่วยงาน) ดำเนินการปรับปรุง/ซ่อมแซมบ้านให้..... (ชื่อผู้สูงอายุ)

อายุ ปี บ้านเลขที่ หมู่..... ตรอก/ซอย..... ถนน..... ตำบล/แขวง.....

อำเภอ/เขต..... จังหวัด.....

ขอทำหนังสือฉบับนี้ไว้เพื่อเป็นหลักฐานแสดงว่า

1. ข้าพเจ้าและผู้เกี่ยวข้อง ได้ทราบและเข้าใจวัตถุประสงค์ของการซ่อมแซมบ้านพักอาศัยให้แก่ผู้สูงอายุตามโครงการฯ ของกรมกิจการผู้สูงอายุ กระทรวงการพัฒนาสังคมและความมั่นคงของมนุษย์ เป็นอย่างดี

2. ข้าพเจ้าและผู้เกี่ยวข้องที่มีความประสงค์และยินยอมให้มีการซ่อมแซมบ้านพักอาศัยหลังนี้ตามรายการและระยะเวลาที่เจ้าหน้าที่กำหนดทุกประการ

3. เพื่อให้การดำเนินการซ่อมแซมบ้านพักอาศัยหลังนี้เป็นไปด้วยความเรียบร้อยด้วยดี ข้าพเจ้าและผู้เกี่ยวข้องหรือตัวแทนของข้าพเจ้าชื่อ..... จะอยู่ร่วมมือร่วมแรงและช่วยอำนวยความสะดวกทุกด้านอย่างเต็มที่ กำลังความสามารถแก่เจ้าหน้าที่ ตลอดระยะเวลาของการปรับปรุงบ้านพักอาศัยหลังนี้ โดยไม่เรียกร้องค่าตอบแทนใดๆ ทั้งสิ้น

4. ในกรณีที่มีเหตุสุดวิสัยหรือความเสียหายใดๆ เกิดขึ้นในระหว่างการซ่อมแซมบ้านพักอาศัยหลังนี้ โดยที่ข้าพเจ้าหรือตัวแทนของข้าพเจ้าได้รับรู้ด้วยแล้ว ข้าพเจ้าและผู้เกี่ยวข้องจะไม่เรียกร้องค่าเสียหายและสิทธิใดๆ ทั้งสิ้นจากกระทรวงการพัฒนาสังคมและความมั่นคงของมนุษย์และองค์กรปกครองส่วนท้องถิ่นแต่อย่างใด

เพื่อเป็นหลักฐานในการนี้ ข้าพเจ้าจึงได้ลงลายมือชื่อไว้เป็นสำคัญต่อหน้าพยาน

(ลงชื่อ).....ผู้ให้ความยินยอม

(.....) (ตัวบรรจง)

(ลงชื่อ)..... พยาน

(.....) (ตัวบรรจง)

(ลงชื่อ)..... พยาน

(.....) (ตัวบรรจง)

แบบประเมินผลและความพึงพอใจกิจกรรมปรับปรุง/ซ่อมแซมที่อยู่อาศัยของผู้สูงอายุ

วันที่กรอกแบบสอบถาม.....เดือน.....พ.ศ.

ข้อมูลทั่วไป

1. ชื่อผู้สูงอายุ (นาย / นาง / นางสาว) อายุ.....ปี
2. ที่อยู่ บ้านเลขที่..... หมู่ที่.....ตำบล/แขวง.....
อำเภอ/เขต..... จังหวัด..... โทรศัพท์.....
3. อาชีพ.....
4. รายได้.....บาท/เดือน หรือ.....บาท/ปี
5. จำนวนสมาชิกในครอบครัว.....คน แบ่งเป็น
เด็กจำนวน.....คน คนทำงาน จำนวน.....คน ผู้สูงอายุ.....คน
6. รายได้รวมกันของทุกคนในครอบครัว.....บาท/เดือน หรือ.....บาท/ปี
การประเมินผลการดำเนินงานกิจกรรมการได้รับประโยชน์
7. ส่วน/บริเวณใดของบ้านพักอาศัยท่าน ที่ได้รับการซ่อมแซม? (ตอบได้มากกว่า 1)
โปรดระบุ.....

8. ท่านได้รับประโยชน์ต่อการดำเนินงานซ่อมแซมบ้านพักอาศัยหรือไม่?

ได้รับประโยชน์

- () ด้านความสะดวกสบายในการอยู่อาศัย และสามารถช่วยเหลือตนเองในการทำกิจกรรมได้มากขึ้น
- () ด้านความอบอุ่น - สัมพันธภาพในครอบครัว (มีบุตรหลานและญาติมาเยี่ยมเยียนบ่อยขึ้น)
- () ด้านสังคม (ชุมชนให้ความสนใจดูแล)
- () ด้านจิตใจ (มีกำลังใจในการดำรงชีวิต)

ไม่ได้รับประโยชน์ เพราะ

9. สมาชิกในครอบครัวได้รับประโยชน์จากการดำเนินงานซ่อมแซมบ้านพักอาศัยหรือไม่ ?

ได้รับประโยชน์ ด้านต่างๆ ได้แก่ (โปรดระบุ)

ไม่ได้รับประโยชน์ เพราะ (โปรดระบุ).....

การมีส่วนร่วม

10. ท่านได้เข้ามามีส่วนร่วมในการซ่อมแซมบ้านพักอาศัยหรือไม่?

- () เข้ามามีส่วนร่วม ในด้านต่างๆ ดังนี้ (ตอบได้มากกว่า 1 ข้อ)
- () ด้านแรงงาน
- () ด้านการแนะนำ และความคิดเห็นในการซ่อมแซม
- () ด้านค่าใช้จ่ายและวัสดุ จำนวน.....บาท
- () ไม่ได้เข้ามามีส่วนร่วม เนื่องจาก

แบบประเมินผลและความพึงพอใจกิจกรรมปรับปรุง/ซ่อมแซมที่อยู่อาศัยของผู้สูงอายุ (ต่อ)

11. สมาชิกในครอบครัวท่านได้เข้ามามีส่วนร่วมในการซ่อมแซมบ้านพักอาศัยหรือไม่

() เข้ามามีส่วนร่วม ในด้านต่างๆ ได้แก่.....

() ไม่ได้เข้ามามีส่วนร่วม เนื่องจาก.....

12. ชาวบ้านหรือคนในพื้นที่ได้เข้ามามีส่วนร่วมในการดำเนินการซ่อมแซมบ้านพักอาศัยหรือไม่

() เข้ามามีส่วนร่วม ในด้านต่างๆ ดังนี้ (ตอบได้มากกว่า 1 ข้อ)

() ด้านแรงงาน

() ด้านการแนะนำ และความคิดเห็นในการซ่อมแซม

() ด้านค่าใช้จ่ายและวัสดุ จำนวน.....บาท

() ด้านอื่นๆ ระบุ.....

() ไม่ได้เข้ามามีส่วนร่วม เนื่องจาก.....

13. องค์กรบริหารส่วนตำบลหรือหน่วยงานในท้องถิ่นของท่านได้เข้ามามีส่วนร่วมในการดำเนินการซ่อมแซมบ้านพักอาศัยหรือไม่?

() เข้ามามีส่วนร่วม ในด้านต่างๆ ดังนี้ (ตอบได้มากกว่า 1 ข้อ)

() ด้านแรงงาน

() ด้านการแนะนำ และความคิดเห็นในการซ่อมแซม

() ด้านค่าใช้จ่ายและวัสดุ จำนวน.....บาท

() ด้านอื่นๆ โปรดระบุ.....

() ไม่ได้เข้ามามีส่วนร่วม เนื่องจาก (โปรดระบุ).....

การประเมินความพึงพอใจ

14. ท่านมีความพึงพอใจต่อการให้บริการ

14.1 เจ้าหน้าที่ให้บริการด้วยความสะดวก รวดเร็ว () มาก () ปานกลาง () น้อย

14.2 การให้บริการเป็นระบบและเป็นขั้นตอน () มาก () ปานกลาง () น้อย

14.3 มีระยะเวลาการให้บริการที่เหมาะสม () มาก () ปานกลาง () น้อย

14.4 ได้รับการบริการตรงกับที่คาดหวัง () มาก () ปานกลาง () น้อย

14.5 ความพึงพอใจของท่านต่อภาพรวมของโครงการฯ () มาก () ปานกลาง () น้อย

ลงชื่อ.....

(.....)

ตำแหน่ง.....

ผู้บันทึกข้อมูล

(ตัวอย่าง)

แบบบันทึกข้อตกลงการรับเงินอุดหนุน

เขียนที่.....

วันที่.....เดือน.....พ.ศ.....

(พมจ./ศพส.)

บันทึกนี้ทำขึ้นเพื่อเป็นข้อตกลงในการดำเนินโครงการที่ได้รับเงินอุดหนุนจาก

(หน่วยงานบริการในพื้นที่)

(พมจ./ผอ.ศพส.)

ระหว่าง โดยนาย/นาง/นางสาว.....

ตำแหน่ง..... หน่วยงาน.....

ในฐานะผู้รับผิดชอบโครงการปรับสภาพแวดล้อมและสิ่งอำนวยความสะดวกของผู้สูงอายุให้เหมาะสมและปลอดภัย ซึ่งต่อไปใน
บันทึกนี้เรียกว่า "ผู้ให้เงินอุดหนุน" กับ

(หน่วยงานบริการในพื้นที่)

โดยนาย/นาง/นางสาว..... ในฐานะผู้รับผิดชอบโครงการปรับสภาพแวดล้อมและสิ่งอำนวยความสะดวก

ของผู้สูงอายุให้เหมาะสมและปลอดภัยของหน่วยงานบริการในพื้นที่ ในบันทึกนี้เรียกว่า "ผู้ได้รับเงินอุดหนุน"

อีกฝ่ายหนึ่ง ทั้งสองฝ่ายได้ตกลงทำบันทึกข้อตกลงกัน มีรายละเอียดดังต่อไปนี้

1. ผู้ได้รับเงินอุดหนุน ตกลงจะดำเนินการโครงการการปรับสภาพแวดล้อมและสิ่งอำนวยความสะดวกของผู้สูงอายุให้
เหมาะสมและปลอดภัย ประจําปีงบประมาณ ซึ่งผู้ให้เงินอุดหนุน ได้ให้เงินอุดหนุน จำนวน.....บาท
(.....) ให้เป็นไปตามวัตถุประสงค์ เป้าหมาย แผนการดำเนินงานของโครงการ ตลอดจนปฏิบัติตาม
ตามคู่มือโครงการตามที่กระทรวงการพัฒนาสังคมและความมั่นคงของมนุษย์กำหนด โดยดำเนินการระหว่างวันที่
ถึง

2. หากผู้ได้รับเงินอุดหนุนไม่ดำเนินการตามโครงการหรือดำเนินการไม่เป็นไปตามวัตถุประสงค์ของโครงการ
หลักเกณฑ์และวิธีปฏิบัติที่กำหนด ผู้ได้รับเงินอุดหนุนยินยอมคืนเงินอุดหนุนที่ได้รับหรือเบิกจ่ายไปแล้วหรือค่าใช้จ่ายอื่นใด
อันเกิดจากการดำเนินการไม่เป็นไปตามวัตถุประสงค์ของโครงการหรือไม่ดำเนินการตามโครงการให้แก่ผู้ให้เงินอุดหนุน โดยผู้ให้เงิน
อุดหนุนไม่ต้องบอกกล่าวหรือทวงถามเป็นหนังสือแต่อย่างใดและผู้ให้เงินอุดหนุนไม่ต้องรับผิดชอบค่าใช้จ่ายใดๆ ที่เกิดขึ้น เว้นแต่
การไม่ดำเนินการหรือดำเนินการไม่เป็นไปตามวัตถุประสงค์ของโครงการนั้น เกิดจากเหตุสุดวิสัย พันวิสัย หรือเกิดภัยพิบัติ ซึ่งมิได้
เกิดจากการกระทำของผู้ได้รับเงินอุดหนุน

ในกรณีที่ผู้ได้รับเงินอุดหนุนไม่คืนเงินอุดหนุนที่ได้รับหรือเบิกจ่ายไปแล้ว รวมทั้งค่าใช้จ่ายอื่นใดให้แก่ผู้ให้เงินอุดหนุน
ผู้ได้รับเงินอุดหนุนยินยอมเสียดอกเบี้ยตามอัตราที่กฎหมายกำหนดนับแต่วันที่ได้รับเงินจากผู้ให้เงินอุดหนุน รวมทั้งยินยอมให้ผู้ให้
เงินอุดหนุนดำเนินคดีได้ตามกฎหมาย

3. ผู้ได้รับเงินอุดหนุนยินยอมและยินดีอำนวยความสะดวกให้คณะทำงานที่ผู้ให้เงินอุดหนุนแต่งตั้งเข้าร่วมติดตามและ
ประเมินผลโครงการที่ได้รับเงินอุดหนุน

4. เมื่อดำเนินการตามวัตถุประสงค์ของโครงการเสร็จเรียบร้อยแล้ว ผู้ได้รับเงินอุดหนุนต้องรายงานผลการดำเนินการ
พร้อมรายงานหลักฐานการใช้จ่ายเงินและใบเสร็จรับเงินหรือเอกสารหลักฐานอื่นฉบับจริง ให้ผู้ให้เงินอุดหนุนทราบ ภายใน 15 วัน
นับแต่วันที่โครงการแล้วเสร็จและหากมีเงินเหลือจ่ายให้ส่งคืน.....พร้อมการรายงานผลการดำเนินการ
การดังกล่าว

หากผู้ได้รับเงินอุดหนุนไม่รายงานผลการดำเนินการ ผู้ให้เงินอุดหนุนขอสงวนสิทธิ์ที่จะไม่พิจารณาสนับสนุนงบประมาณให้โอกาสต่อไป และหากผู้ได้รับเงินอุดหนุนไม่คืนเงินเหลือจ่าย ผู้ได้รับเงินอุดหนุนยินยอมให้ผู้ให้เงินอุดหนุนดำเนินคดีได้ตามกฎหมาย พร้อมยินยอมเสียดอกเบี้ยตามที่กฎหมายกำหนด

บันทึกข้อตกลงนี้ทำขึ้นเป็นสองฉบับ มีข้อความถูกต้องตรงกัน โดยมอบให้ผู้ได้รับเงินอุดหนุนหนึ่งฉบับ และผู้ให้เงินอุดหนุนหนึ่งฉบับ

ทั้งสองฝ่ายได้อ่านและมีความเข้าใจข้อความตามบันทึกข้อตกลงนี้โดยตลอดแล้ว จึงได้ลงลายมือชื่อไว้เป็นหลักฐาน

(ลงชื่อ).....ผู้ให้เงินอุดหนุน
(.....)
ตำแหน่ง.....

(ลงชื่อ).....ผู้ได้รับเงินอุดหนุน
(.....)
ตำแหน่ง.....

(ลงชื่อ).....พยานผู้ให้เงินอุดหนุน
(.....)
ตำแหน่ง.....

(ลงชื่อ).....พยานผู้ได้รับเงินอุดหนุน
(.....)
ตำแหน่ง.....

(ลงชื่อ).....พยานผู้ให้เงินอุดหนุน
(.....)
ตำแหน่ง.....

(ลงชื่อ).....พยานผู้ได้รับเงินอุดหนุน
(.....)
ตำแหน่ง.....

แบบรายงานผลการปรับปรุง/ซ่อมแซมบ้านผู้สูงอายุ ประจำปีงบประมาณ 2566

หน่วยงาน

ลำดับ ที่	ชื่อ-สกุล	เลขประจำตัวประชาชน (13 หลัก)	อายุ (ปี)	ที่อยู่	งบดำเนินงาน (บาท)	วัน/เดือน/ปี ที่ซ่อมแซม	สิ่งที่ซ่อมแซม (ระบุ)	รายชื่อการจ้างงานช่างชุมชน/ ผู้มีทักษะด้านช่าง	
								การประมาณ การราคา	การซ่อมแซม
	ชื่อ-สกุล.....							ชื่อ-สกุล.....	ชื่อ-สกุล.....
								ค่าจ้าง..... บาท	ค่าจ้าง..... บาท
								ชื่อ-สกุล.....	ชื่อ-สกุล.....
								ค่าจ้าง..... บาท	ค่าจ้าง..... บาท
								ชื่อ-สกุล.....	ชื่อ-สกุล.....
								ค่าจ้าง..... บาท	ค่าจ้าง..... บาท
								ชื่อ-สกุล.....	ชื่อ-สกุล.....
								ค่าจ้าง..... บาท	ค่าจ้าง..... บาท

ลายมือชื่อผู้รายงาน

(.....)

ตำแหน่ง

วันที่..... เดือน พ.ศ.

หมายเหตุ : โปรดส่งกลับมายังกรมกิจการผู้สูงอายุ (กองส่งเสริมสวัสดิการและคุ้มครองสิทธิผู้สูงอายุ)

ภายในวันที่ 5 ของเดือนถัดไปตามช่องทาง ดังนี้

- อีเมล homecommu.dop@gmail.com

- โทรศัพท์/โทรสาร 0 2642 4305

- ไลน์กลุ่ม ปรับสภาพแวดล้อมปี 66

הכנת תוכנית

**ระเบียบกรมกิจการผู้สูงอายุว่าด้วยหลักเกณฑ์และวิธีการ
ปรับสภาพแวดล้อมที่อยู่อาศัยสำหรับผู้สูงอายุและ
การเสริมสร้างชุมชนที่เป็นมิตรสำหรับผู้สูงอายุ พ.ศ. 2562**



ระเบียบกรมกิจการผู้สูงอายุ

ว่าด้วยหลักเกณฑ์และวิธีการปรับสภาพแวดล้อมที่อยู่อาศัยสำหรับผู้สูงอายุ
และการเสริมสร้างชุมชนที่เป็นมิตรสำหรับผู้สูงอายุ

พ.ศ. ๒๕๖๒

โดยที่กฎหมายว่าด้วยผู้สูงอายุกำหนดให้กรมกิจการผู้สูงอายุมีอำนาจหน้าที่ ส่งเสริม สนับสนุน พัฒนาศักยภาพ พัฒนามาตรการ กลไก มาตรฐาน การจัดสวัสดิการ ค้ำครองพิทักษ์สิทธิผู้สูงอายุ และนวัตกรรมองค์ความรู้ รวมทั้งประสานความร่วมมือกับองค์กรเครือข่ายทุกภาคส่วนที่เกี่ยวข้อง ประกอบกับให้เป็นไปตามกฎหมายว่าด้วยวินัยการเงินการคลังของรัฐ ดังนั้น เพื่อเป็นการค้ำครองส่งเสริมให้ผู้สูงอายุสามารถดำรงชีวิตในที่อยู่อาศัยได้สะดวก เหมาะสม ปลอดภัย และสุขอนามัย และเพื่ออำนวยความสะดวก และความปลอดภัยในการใช้สถานที่สาธารณะ หรือสถานที่จัดกิจกรรมของผู้สูงอายุ อาศัยอำนาจตามความในมาตรา ๓๒ แห่งพระราชบัญญัติระเบียบบริหารราชการแผ่นดิน พ.ศ. ๒๕๓๔ ซึ่งแก้ไขเพิ่มเติมโดยพระราชบัญญัติระเบียบบริหารราชการแผ่นดิน (ฉบับที่ ๕) พ.ศ. ๒๕๔๕ จึงได้กำหนด ระเบียบไว้ ดังต่อไปนี้

ข้อ ๑ ระเบียบนี้เรียกว่า “ระเบียบกรมกิจการผู้สูงอายุ ว่าด้วยหลักเกณฑ์และวิธีการปรับสภาพแวดล้อมที่อยู่อาศัยสำหรับผู้สูงอายุ และการเสริมสร้างชุมชนที่เป็นมิตรสำหรับผู้สูงอายุ พ.ศ. ๒๕๖๒”

ข้อ ๒ ระเบียบนี้ให้ใช้บังคับตั้งแต่วันถัดจากวันประกาศในราชกิจจานุเบกษาเป็นต้นไป

ข้อ ๓ ในระเบียบนี้

“ผู้สูงอายุ” หมายความว่า บุคคลซึ่งมีอายุเกินหกสิบปีบริบูรณ์ขึ้นไป และมีสัญชาติไทย

“การปรับสภาพแวดล้อมที่อยู่อาศัย” หมายความว่า การเพิ่มเติม ปรับปรุง ซ่อมแซม เปลี่ยนแปลง หรือตัดแปลงที่อยู่อาศัยบางส่วนหรือทั้งหมด โดยอาศัยการออกแบบ การซ่อมแซม การก่อสร้าง การใช้เทคโนโลยี หรือวิธีการอื่นใด เพื่อให้ผู้สูงอายุดำรงชีวิตในที่อยู่อาศัยนั้นได้โดยสะดวก เหมาะสม ปลอดภัย และสุขอนามัย

“การเสริมสร้างชุมชนที่เป็นมิตร” หมายความว่า การเพิ่มเติม ปรับปรุง ซ่อมแซม เปลี่ยนแปลง หรือตัดแปลงสถานที่สาธารณะ หรือสถานที่จัดกิจกรรมของผู้สูงอายุทั้งชุมชนในเขตเมืองและชนบท โดยอาศัยการออกแบบ การซ่อมแซม การก่อสร้าง การใช้เทคโนโลยี หรือวิธีการอื่นใด ซึ่งดำเนินการ ตามกฎกระทรวง กำหนดสิ่งอำนวยความสะดวกในอาคารสำหรับผู้พิการหรือทุพพลภาพ และคนชรา พ.ศ. ๒๕๔๘ ออกตามความในพระราชบัญญัติควบคุมอาคาร พ.ศ. ๒๕๖๒ เพื่ออำนวยความสะดวก และความปลอดภัยในการใช้สถานที่สาธารณะ หรือสถานที่จัดกิจกรรมของผู้สูงอายุ

“หน่วยงานบริการในพื้นที่” หมายความว่า องค์การบริหารส่วนตำบล เทศบาลตำบล เทศบาลเมือง เทศบาลนคร เมืองพัทยา และให้หมายความรวมถึงองค์กรภาครัฐในเขตพื้นที่จังหวัด ตามที่ผู้ว่าราชการจังหวัด ประกาศกำหนด

“สำนักงานเขต” หมายความว่า สำนักงานเขตทุกเขตในสังกัดกรุงเทพมหานคร

“อธิบดี” หมายความว่า อธิบดีกรมกิจการผู้สูงอายุ

ข้อ ๔ ให้อธิบดี เป็นผู้รักษาการตามระเบียบนี้ และให้มีอำนาจกำหนดแนวทางปฏิบัติ แบบเอกสาร และเป็นผู้มีอำนาจวินิจฉัยชี้ขาดในกรณีที่มีปัญหาหรือข้อขัดแย้งในการปฏิบัติตามระเบียบนี้

หมวด ๑

การปรับสภาพแวดล้อมที่อยู่อาศัยสำหรับผู้สูงอายุ

ข้อ ๕ ผู้สูงอายุที่จะมีสิทธิตามหมวดนี้ต้องเข้าหลักเกณฑ์ ดังต่อไปนี้

(๑) มีฐานะยากจน หรือรายได้ไม่เพียงพอต่อการยังชีพ

(๒) ไม่ได้รับการช่วยเหลือจากหน่วยงานของรัฐ หรือได้รับแต่ไม่เพียงพอ

(๓) ที่อยู่อาศัย ไม่มั่นคง ไม่เหมาะสม หรือไม่ปลอดภัยกับการดำรงชีวิตของผู้สูงอายุ กรณี ที่อยู่อาศัยและ/หรือที่ดินที่เป็นที่ตั้งของที่อยู่อาศัยไม่ได้เป็นของผู้สูงอายุหรือทายาท ต้องอาศัยอยู่จริง ไม่น้อยกว่าหนึ่งปี และได้รับความยินยอมจากเจ้าของกรรมสิทธิ์ให้ปรับสภาพแวดล้อมที่อยู่อาศัย

หมวด ๒

การเสริมสร้างชุมชนที่เป็นมิตรกับผู้สูงอายุ

ข้อ ๖ สถานที่ที่จะได้รับการเสริมสร้างชุมชนที่เป็นมิตรกับผู้สูงอายุต้องมีลักษณะ ดังต่อไปนี้

(๑) เป็นสถานที่จัดกิจกรรมสำหรับผู้สูงอายุ หรือสถานที่สาธารณะที่ผู้สูงอายุเข้ามาใช้ประโยชน์

(๒) มีลักษณะไม่มั่นคง ไม่เหมาะสม หรือไม่ปลอดภัยกับผู้สูงอายุ

(๓) ไม่ได้รับการช่วยเหลือจากหน่วยงานของรัฐหรือได้รับแต่ไม่เพียงพอ

หมวด ๓

การยื่นคำขอ และการอนุมัติ

ข้อ ๗ ผู้สูงอายุ หรือบุคคลที่เกี่ยวข้อง หรือบุคคลใดที่ประสงค์ขอรับการปรับสภาพแวดล้อม ที่อยู่อาศัยตามข้อ ๕ หรือผู้สูงอายุ บุคคลที่เกี่ยวข้อง เจ้าของสถานที่ หรือหน่วยงานของรัฐที่ประสงค์ จะขอรับการเสริมสร้างชุมชนที่เป็นมิตรตามข้อ ๖ ให้ยื่นคำขอต่อหน่วยงาน ดังต่อไปนี้

(๑) ในกรุงเทพมหานคร ให้ยื่นคำขอต่อกรมกิจการผู้สูงอายุ ศูนย์พัฒนาการจัดสวัสดิการสังคมผู้สูงอายุบ้านบางแค หรือสำนักงานเขตตามภูมิลำเนา

(๒) ในจังหวัดอื่น ให้ยื่นคำขอต่อสำนักงานพัฒนาสังคมและความมั่นคงของมนุษย์จังหวัด ศูนย์พัฒนาการจัดสวัสดิการสังคมผู้สูงอายุ หรือหน่วยงานบริการในพื้นที่

ข้อ ๘ เมื่อได้รับคำขอตามข้อ ๗ แล้วให้เจ้าหน้าที่สอบข้อเท็จจริงและพิจารณาถึงความจำเป็นและความเหมาะสม และรวบรวมข้อมูล พร้อมทั้งอาจขอให้ส่งเอกสารเพิ่มเติมเท่าที่จำเป็นเพื่อประโยชน์ในการพิจารณาช่วยเหลือผู้สูงอายุ

ข้อ ๙ ให้ผู้มีวิชาชีพด้านการก่อสร้างเป็นผู้ประมาณการค่าใช้จ่ายในการดำเนินการ ดังนี้

(๑) การปรับสภาพแวดล้อมที่อยู่อาศัยสำหรับผู้สูงอายุ ได้แก่ ผู้มีอาชีพที่ต้องอาศัยความรู้ ความชำนาญ หรือผู้มีวุฒิไม่ต่ำกว่าประกาศนียบัตรวิชาชีพ (ปวช.) หรือผู้ที่ผ่านการอบรมการปรับสภาพแวดล้อมและสิ่งอำนวยความสะดวกของผู้สูงอายุ

(๒) การเสริมสร้างชุมชนที่เป็นมิตรกับผู้สูงอายุ ได้แก่ ผู้มีอาชีพที่ต้องอาศัยความรู้ความชำนาญ โดยมีวุฒิไม่ต่ำกว่าประกาศนียบัตรวิชาชีพชั้นสูง (ปวส.)

กรณีที่ไม่มีผู้มีวิชาชีพด้านการก่อสร้างในพื้นที่สามารถใช้ผู้มีวิชาชีพด้านการก่อสร้างในพื้นที่อื่นได้

ข้อ ๑๐ การพิจารณาอนุมัติในกรุงเทพมหานคร ให้อธิบดีหรือผู้ที่ได้รับมอบหมายเป็นผู้พิจารณาอนุมัติ ในท้องที่จังหวัดอื่น ให้ผู้ว่าราชการจังหวัดหรือผู้ที่ได้รับมอบหมายเป็นผู้พิจารณาอนุมัติ อัตราวงเงินและรายการค่าใช้จ่ายตามวรรคหนึ่ง ให้เป็นไปตามที่กระทรวงการคลัง โดยกรมบัญชีกลางให้ความเห็นชอบ

ข้อ ๑๑ ให้สำนักงานพัฒนาสังคมและความมั่นคงของมนุษย์จังหวัด ศูนย์พัฒนาการจัดสวัสดิการสังคมผู้สูงอายุ หรือหน่วยงานบริการในพื้นที่ เป็นหน่วยงานหลักในการดำเนินการปรับสภาพแวดล้อมที่อยู่อาศัยให้ผู้สูงอายุและการเสริมสร้างชุมชนที่เป็นมิตรกับผู้สูงอายุแล้วแต่กรณี

(๑) ในกรุงเทพมหานคร ให้ศูนย์พัฒนาการจัดสวัสดิการสังคมผู้สูงอายุบ้านบางแค ดำเนินการเบิกจ่ายงบประมาณตามระเบียบทางราชการ

(๒) ในจังหวัดอื่น ให้สำนักงานพัฒนาสังคมและความมั่นคงของมนุษย์จังหวัด หรือศูนย์พัฒนาการจัดสวัสดิการสังคมผู้สูงอายุ ดำเนินการเบิกจ่ายเงินงบประมาณตามระเบียบทางราชการ

กรณีหน่วยบริการในพื้นที่ดำเนินการ ให้สำนักงานพัฒนาสังคมและความมั่นคงของมนุษย์จังหวัด หรือศูนย์พัฒนาการจัดสวัสดิการสังคมผู้สูงอายุ สนับสนุนงบประมาณโดยจ่ายเงินตามระเบียบทางราชการ

ข้อ ๑๒ ให้สำนักงานพัฒนาสังคมและความมั่นคงของมนุษย์จังหวัด ศูนย์พัฒนาการจัดสวัสดิการสังคมผู้สูงอายุ หรือหน่วยบริการในพื้นที่ ดำเนินการปรับสภาพแวดล้อมที่อยู่อาศัยให้ผู้สูงอายุ และการเสริมสร้างชุมชนที่เป็นมิตรกับผู้สูงอายุ ให้แล้วเสร็จภายในปีงบประมาณนั้น

หมวด ๔

การรายงานผล

ข้อ ๑๓ ให้สำนักงานพัฒนาสังคมและความมั่นคงของมนุษย์จังหวัด และศูนย์พัฒนาการจัดสวัสดิการสังคมผู้สูงอายุ รายงานผลการดำเนินงานการปรับสภาพแวดล้อมที่อยู่อาศัยสำหรับผู้สูงอายุ และการเสริมสร้างชุมชนที่เป็นมิตรกับผู้สูงอายุในเขตพื้นที่รับผิดชอบให้กรมกิจการผู้สูงอายุทราบ ภายในสามสิบวันนับจากวันที่ดำเนินการแล้วเสร็จ ตามแบบรายงานผลการดำเนินงาน แบบประเมินผล ความพึงพอใจของผู้สูงอายุ พร้อมหลักฐานการจ่ายเงิน รวมทั้งภาพถ่ายก่อนดำเนินการ และหลังดำเนินการแล้วเสร็จ

ข้อ ๑๔ ให้หน่วยงานบริการในพื้นที่ รายงานผลการดำเนินงานการปรับสภาพแวดล้อมที่อยู่อาศัยสำหรับผู้สูงอายุ และการเสริมสร้างชุมชนที่เป็นมิตรกับผู้สูงอายุให้หน่วยงานที่สนับสนุนงบประมาณ ภายในสามสิบวันนับจากวันที่ดำเนินการแล้วเสร็จ ตามแบบรายงานผลการดำเนินงาน แบบประเมินผลความพึงพอใจของผู้สูงอายุ พร้อมหลักฐานการจ่ายเงิน รวมทั้งภาพถ่ายก่อนดำเนินการ และหลังดำเนินการแล้วเสร็จ

ข้อ ๑๕ ให้สำนักงานพัฒนาสังคมและความมั่นคงของมนุษย์จังหวัด ศูนย์พัฒนาการจัดสวัสดิการสังคมผู้สูงอายุ หน่วยงานบริการในพื้นที่ ดำเนินการสำรวจความต้องการในการปรับสภาพแวดล้อมที่อยู่อาศัยสำหรับผู้สูงอายุ และการเสริมสร้างชุมชนที่เป็นมิตรกับผู้สูงอายุในเขตพื้นที่รับผิดชอบ อย่างน้อยปีละ ๓ ครั้ง ตามแบบสำรวจ และรายงานให้กรมกิจการผู้สูงอายุทราบ ภายในวันที่ ๓๐ กันยายนของทุกปี โดยใช้กลไกของคณะทำงานการขับเคลื่อนนโยบายและแผนการพัฒนาที่อยู่อาศัย ระดับจังหวัด ยกเว้นกรุงเทพมหานคร

ข้อ ๑๖ วิธีปฏิบัติอื่นใดซึ่งมิได้กำหนดไว้ในระเบียบนี้ ให้ปฏิบัติตามระเบียบของทางราชการว่าด้วยการนั้นโดยอนุโลม

ประกาศ ณ วันที่ ๒๔ พฤษภาคม พ.ศ. ๒๕๖๒

ไพรวรรณ พลวัน

อธิบดีกรมกิจการผู้สูงอายุ

หนังสือทำความเข้าใจกับกรมบัญชีกลาง



ที่ กค ๐๔๐๒.๕/ ๐๔๙๔๓๕



กรมบัญชีกลาง
ถนนพระรามที่ ๖ กทม. ๑๐๔๐๐

๒๓ ธันวาคม ๒๕๖๕

เรื่อง ขอทำความตกลงการจ่ายเงินโครงการปรับสภาพแวดล้อมและสิ่งอำนวยความสะดวกของผู้สูงอายุ ให้เหมาะสมและปลอดภัย และโครงการเสริมสร้างชุมชนที่เป็นมิตรกับผู้สูงอายุ

เรียน อธิบดีกรมกิจการผู้สูงอายุ

- อ้างถึง ๑. หนังสือกรมกิจการผู้สูงอายุ ด่วนที่สุด ที่ พม ๐๔๐๔/๗๘๑๑ ลงวันที่ ๑ สิงหาคม ๒๕๖๕
๒. หนังสือกรมกิจการผู้สูงอายุ ที่ พม ๐๔๐๔/๘๖๐๕ ลงวันที่ ๓๑ สิงหาคม ๒๕๖๕
๓. หนังสือกรมกิจการผู้สูงอายุ ด่วนที่สุด ที่ พม ๐๔๐๔/๑๖๗๓๗ ลงวันที่ ๑๔ พฤศจิกายน ๒๕๖๕

ตามหนังสือที่อ้างถึงแจ้งว่า กรมบัญชีกลางได้อนุญาตให้กรมกิจการผู้สูงอายุเบิกจ่ายเงินโครงการปรับสภาพแวดล้อมและสิ่งอำนวยความสะดวกของผู้สูงอายุให้เหมาะสมและปลอดภัย และโครงการเสริมสร้างชุมชนที่เป็นมิตรกับผู้สูงอายุ ตามหนังสือกรมบัญชีกลาง ด่วนที่สุด ที่ กค ๐๔๐๒.๕/๔๙๓๑๐ ลงวันที่ ๓๐ กันยายน ๒๕๖๓ เนื่องจากการดำเนินโครงการดังกล่าวประจำปีงบประมาณ พ.ศ. ๒๕๖๖ กรมกิจการผู้สูงอายุได้กำหนดงบรายจ่ายไว้ในงบประมาณรายจ่ายประจำปีงบประมาณ พ.ศ. ๒๕๖๖ ประกอบกับแผนยุทธศาสตร์การพัฒนาที่อยู่อาศัยระยะ ๒๐ ปี (พ.ศ. ๒๕๖๐ - พ.ศ. ๒๕๗๙) ได้กำหนดกรอบในการพัฒนาที่อยู่อาศัยระยะยาวและเสริมสร้างความมั่นคงด้านที่อยู่อาศัยของประชาชนทุกกลุ่มเป้าหมายและครอบคลุมทุกมิติได้กำหนดเป้าหมายการปรับปรุงที่อยู่อาศัยสำหรับผู้สูงอายุไว้ จำนวน ๔๔๗,๖๑๘ หลัง เพื่อให้การขับเคลื่อนโครงการดังกล่าวเป็นไปอย่างต่อเนื่อง และการจัดที่อยู่อาศัยของผู้สูงอายุมีความเหมาะสม มั่นคง ปลอดภัย และมีสุขอนามัยที่ดี พร้อมทั้งสอดคล้องกับสถานะเศรษฐกิจในปัจจุบัน จึงขออนุมัติเบิกจ่ายค่าใช้จ่ายในการดำเนินโครงการปรับสภาพแวดล้อมและสิ่งอำนวยความสะดวกของผู้สูงอายุให้เหมาะสมและปลอดภัย และโครงการเสริมสร้างชุมชนที่เป็นมิตรกับผู้สูงอายุ รวมทั้งโครงการที่มีการดำเนินการในลักษณะเดียวกัน และขอเป็นหลักการเบิกจ่ายงบประมาณตั้งแต่ปีงบประมาณ พ.ศ. ๒๕๖๖ เป็นต้นไป ดังนี้

๑. โครงการปรับสภาพแวดล้อมและสิ่งอำนวยความสะดวกของผู้สูงอายุให้เหมาะสมและปลอดภัย เป็นค่าปรับปรุง/ซ่อมแซมบ้านของผู้สูงอายุ รวมทั้งค่าบริหารจัดการและค่าตอบแทน ในอัตราเหมาจ่าย หลังละไม่เกิน ๔๐,๐๐๐ บาท

๒. โครงการเสริมสร้างชุมชนที่เป็นมิตรกับผู้สูงอายุ เป็นค่าปรับปรุง/ซ่อมแซมสถานที่สาธารณะหรือสถานที่จัดกิจกรรมของผู้สูงอายุ รวมทั้งค่าบริหารจัดการและค่าตอบแทน ในอัตราเหมาจ่าย แห่งละไม่เกิน ๑๐๐,๐๐๐ บาท โดยดำเนินการตามกฎกระทรวงกำหนดสิ่งอำนวยความสะดวกในอาคารสำหรับผู้พิการ หรือทุพพลภาพ และคนชรา (ฉบับที่ ๒) พ.ศ. ๒๕๖๔

ความละเอียดแจ้งแล้ว นั้น

กรมบัญชีกลางพิจารณาแล้ว ขอเรียนว่า เพื่อให้กรมกิจการผู้สูงอายุสามารถดำเนินงานในภารกิจได้บรรลุวัตถุประสงค์ จึงเห็นชอบอัตราวงเงินค่าใช้จ่ายในการดำเนินโครงการ

ปรับสภาพ ...

ปรับสภาพแวดล้อมและสิ่งอำนวยความสะดวกของผู้สูงอายุให้เหมาะสมและปลอดภัย และโครงการเสริมสร้างชุมชนที่เป็นมิตรกับผู้สูงอายุดังกล่าวตามที่กรมกิจการผู้สูงอายุขอความเห็นชอบ ทั้งนี้ ตั้งแต่ปีงบประมาณ พ.ศ. ๒๕๖๖ เป็นต้นไป

จึงเรียนมาเพื่อโปรดทราบ

ขอแสดงความนับถือ

กุลยา ตันติเตมิท

(นางสาวกุลยา ตันติเตมิท)

อธิบดีกรมบัญชีกลาง

กองกฎหมาย

โทร. ๐ ๒๑๒๗ ๗๐๐๐ ต่อ ๔๔๖๕

โทรสาร ๐ ๒๑๒๗ ๗๒๖๙

คำสั่งมอบอำนาจ





คำสั่งกรมกิจการผู้สูงอายุ

ที่ ๒๓๖ /๒๕๖๓

เรื่อง มอบอำนาจให้ผู้ว่าราชการจังหวัดปฏิบัติราชการแทน

เพื่อให้การปฏิบัติราชการและการบริหารงบประมาณที่กรมกิจการผู้สูงอายุโอนจัดสรรให้สำนักงานพัฒนาสังคมและความมั่นคงของมนุษย์จังหวัดเป็นไปโดยถูกต้องเรียบร้อย มีประสิทธิภาพ สะดวกรวดเร็ว ลดขั้นตอน และเกิดประโยชน์สูงสุดแก่ทางราชการ

อาศัยอำนาจตามความดังต่อไปนี้

๑. พระราชบัญญัติระเบียบบริหารราชการแผ่นดิน พ.ศ. ๒๕๓๔ และที่แก้ไขเพิ่มเติม
๒. พระราชกฤษฎีกาว่าด้วยการมอบอำนาจ พ.ศ. ๒๕๕๐ และที่แก้ไขเพิ่มเติม
๓. ระเบียบสำนักนายกรัฐมนตรีว่าด้วยการอนุมัติให้เดินทางไปราชการและการจัดประชุมของทางราชการ พ.ศ. ๒๕๒๔ และที่แก้ไขเพิ่มเติม
๔. ระเบียบกระทรวงการคลังว่าด้วยค่าใช้จ่ายในการฝึกอบรม การจัดงาน และการจัดประชุมระหว่างประเทศ พ.ศ. ๒๕๔๙ และที่แก้ไขเพิ่มเติม
๕. ระเบียบกระทรวงการคลังว่าด้วยการเบิกจ่ายเกี่ยวกับค่าใช้จ่ายในการเดินทางไปราชการ พ.ศ. ๒๕๕๓ และที่แก้ไขเพิ่มเติม
๖. ระเบียบกระทรวงการคลังว่าด้วยการเบิกจ่ายเกี่ยวกับค่าใช้จ่ายในการบริหารงานของส่วนราชการ พ.ศ. ๒๕๕๓ และที่แก้ไขเพิ่มเติม
๗. ระเบียบว่าด้วยการบริหารงบประมาณ พ.ศ. ๒๕๔๘ และที่แก้ไขเพิ่มเติม
๘. บรรดากฎหมาย กฎ ระเบียบ ประกาศ ข้อบังคับ มติคณะรัฐมนตรี คำสั่ง และหนังสือที่เกี่ยวข้อง

อธิบดีกรมกิจการผู้สูงอายุจึงมีคำสั่ง ดังนี้

๑. ยกเลิกคำสั่งกรมกิจการผู้สูงอายุ ที่ ๖๐๖/๒๕๖๑ เรื่อง มอบอำนาจให้ผู้ว่าราชการจังหวัดปฏิบัติราชการแทน ลงวันที่ ๒๕ ธันวาคม พ.ศ. ๒๕๖๑ และคำสั่งกรมกิจการผู้สูงอายุ ที่ ๔๐๓/๒๕๖๒ เรื่อง แก้ไขการมอบอำนาจให้ผู้ว่าราชการจังหวัดปฏิบัติราชการแทน ลงวันที่ ๙ กรกฎาคม พ.ศ. ๒๕๖๒
๒. มอบอำนาจให้ผู้ว่าราชการจังหวัดปฏิบัติราชการแทนอธิบดีกรมกิจการผู้สูงอายุ มีอำนาจอนุมัติดำเนินการและอนุมัติเบิกจ่ายเงินงบประมาณทุกหมวดรายจ่ายที่จัดสรรให้แก่สำนักงานพัฒนาสังคมและความมั่นคงของมนุษย์จังหวัด โดยผู้ว่าราชการจังหวัดสามารถมอบอำนาจกรณีนี้ตามมาตรา ๒๓ (๒) แห่งพระราชกฤษฎีกาว่าด้วยการมอบอำนาจ พ.ศ. ๒๕๕๐ และที่แก้ไขเพิ่มเติม ให้พัฒนาสังคมและความมั่นคงของมนุษย์จังหวัดเป็นผู้ปฏิบัติราชการแทนต่อไปได้

ทั้งนี้ ตั้งแต่บัดนี้เป็นต้นไป

สั่ง ณ วันที่ ๒๘ พฤษภาคม พ.ศ. ๒๕๖๓

(นางสุจิตรา พิทยานรเศรษฐ์)
อธิบดีกรมกิจการผู้สูงอายุ



คำสั่งกรมกิจการผู้สูงอายุ
ที่ ๕๐๘/๒๕๖๒

เรื่อง การมอบอำนาจให้หัวหน้าส่วนราชการของกรมกิจการผู้สูงอายุปฏิบัติราชการแทน

ด้วยระเบียบกรมกิจการผู้สูงอายุ ว่าด้วยหลักเกณฑ์และวิธีการปรับสภาพแวดล้อมที่อยู่อาศัยสำหรับผู้สูงอายุ และการเสริมสร้างชุมชนที่เป็นมิตรสำหรับผู้สูงอายุ พ.ศ. ๒๕๖๒ ข้อ ๑๐ กำหนดให้ผู้ว่าราชการจังหวัดหรือผู้ที่ได้รับมอบหมายเป็นผู้พิจารณาอนุมัติ จึงเป็นกรณีที่ผู้ว่าราชการจังหวัดเป็นผู้ทรงอำนาจการปฏิบัติราชการในการพิจารณาอนุมัติการปรับสภาพแวดล้อมที่อยู่อาศัยสำหรับผู้สูงอายุและการเสริมสร้างชุมชนที่เป็นมิตรสำหรับผู้สูงอายุในจังหวัดตามระเบียบดังกล่าว

ดังนั้น เพื่อให้การบริหารราชการของกรมกิจการผู้สูงอายุเป็นไปโดยถูกต้อง มีประสิทธิภาพ สะดวกรวดเร็ว และเกิดประโยชน์สูงสุดแก่ทางราชการอาศัยอำนาจตามความในมาตรา ๓๒ และมาตรา ๓๘ แห่งพระราชบัญญัติระเบียบบริหารราชการแผ่นดิน พ.ศ. ๒๕๓๔ และที่แก้ไขเพิ่มเติม พระราชกฤษฎีกาว่าด้วยการมอบอำนาจ พ.ศ. ๒๕๕๐ ประกอบระเบียบกรมกิจการผู้สูงอายุ ว่าด้วยหลักเกณฑ์และวิธีการปรับสภาพแวดล้อมที่อยู่อาศัยสำหรับผู้สูงอายุ และการเสริมสร้างชุมชนที่เป็นมิตรสำหรับผู้สูงอายุ พ.ศ. ๒๕๖๒ อธิบดีกรมกิจการผู้สูงอายุจึงมีคำสั่ง ดังนี้

๑. ยกเลิกคำสั่งกรมกิจการผู้สูงอายุ ที่ ๖๐๘/๒๕๖๑ เรื่อง มอบอำนาจให้หัวหน้าส่วนราชการของกรมกิจการผู้สูงอายุปฏิบัติราชการแทน ลงวันที่ ๒๕ ธันวาคม พ.ศ. ๒๕๖๑

๒. มอบอำนาจให้หัวหน้าส่วนราชการในราชการบริหารส่วนกลางของกรมกิจการผู้สูงอายุที่มีสำนักงานตั้งอยู่ในภูมิภาค และหัวหน้าส่วนราชการในสังกัดกรมกิจการผู้สูงอายุที่มีสำนักงานตั้งอยู่ในกรุงเทพมหานครแยกต่างหากจากกรมกิจการผู้สูงอายุ ปฏิบัติราชการแทนอธิบดีกรมกิจการผู้สูงอายุ มีอำนาจอนุมัติการเบิกจ่ายเงินงบประมาณทุกหมวดรายจ่ายของส่วนราชการตามข้อ ๑๑ (๒) ของระเบียบกรมกิจการผู้สูงอายุ ว่าด้วยหลักเกณฑ์และวิธีการปรับสภาพแวดล้อมที่อยู่อาศัยสำหรับผู้สูงอายุ และการเสริมสร้างชุมชนที่เป็นมิตรสำหรับผู้สูงอายุ พ.ศ. ๒๕๖๒ เมื่อผู้ว่าราชการจังหวัดหรือผู้ที่ได้รับมอบหมายได้ใช้อำนาจพิจารณาอนุมัติดำเนินการตามข้อ ๑๐ ของระเบียบดังกล่าวแล้ว

ทั้งนี้ ตั้งแต่บัดนี้เป็นต้นไป

สั่ง ณ วันที่ ๒๕ กรกฎาคม พ.ศ. ๒๕๖๒

(นางไพรวรรณ พลวัน)
อธิบดีกรมกิจการผู้สูงอายุ

คู่มือการอบรมระบบฐานข้อมูลผู้สูงอายุ (Data center)

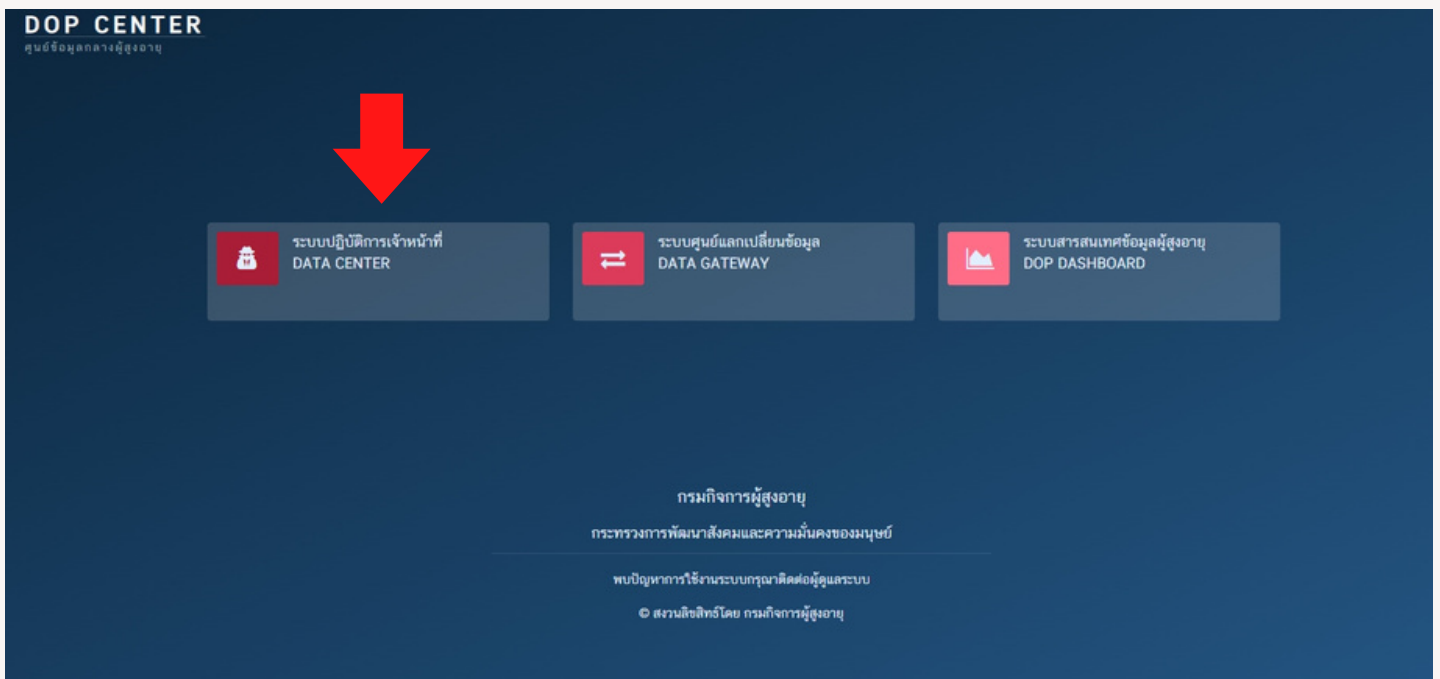
การปรับสภาพแวดล้อมและ สิ่งอำนวยความสะดวก



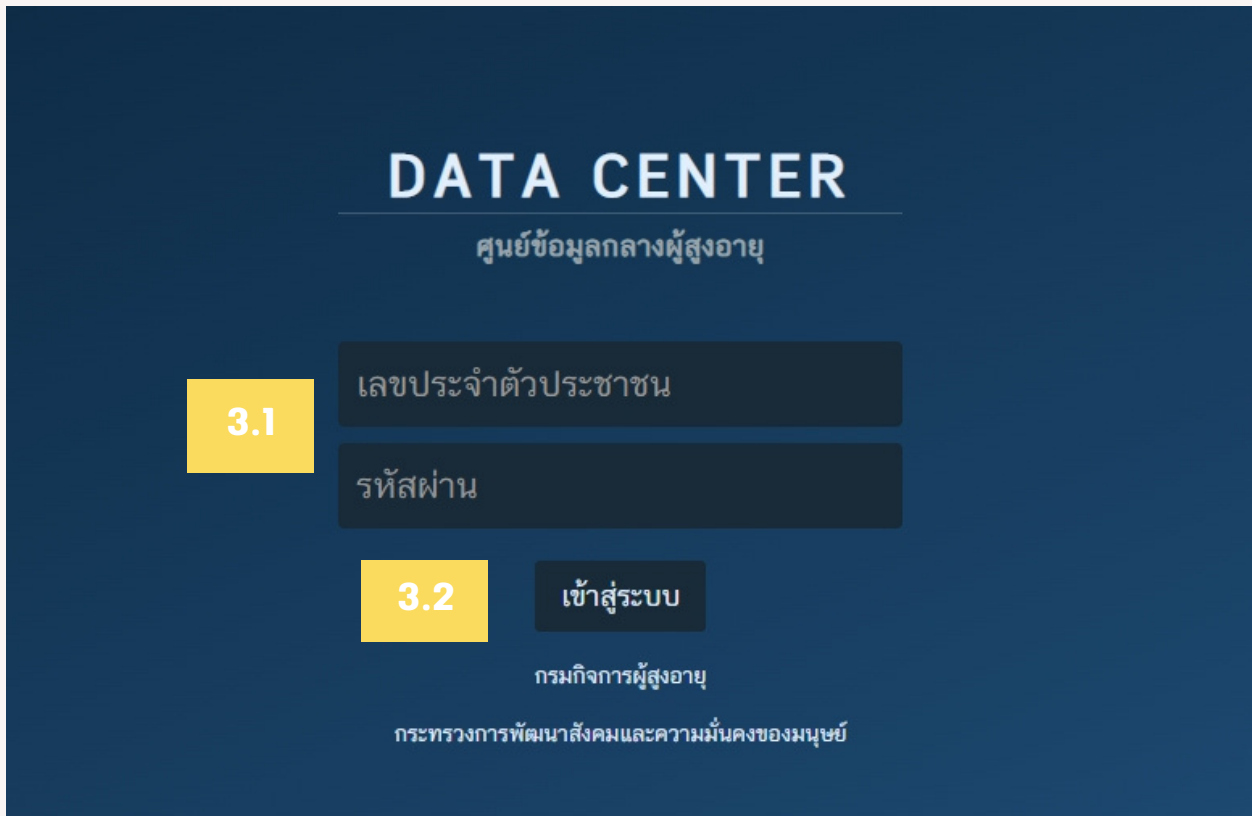
เข้าสู่ระบบ : ระบบศูนย์ข้อมูลผู้สูงอายุ

ขั้นตอน

1. เข้า URL : <https://center.dop.go.th>
2. คลิกที่หัวข้อ "ระบบปฏิบัติการเจ้าหน้าที่ DATA CENTER" ทางด้านซ้ายมือ

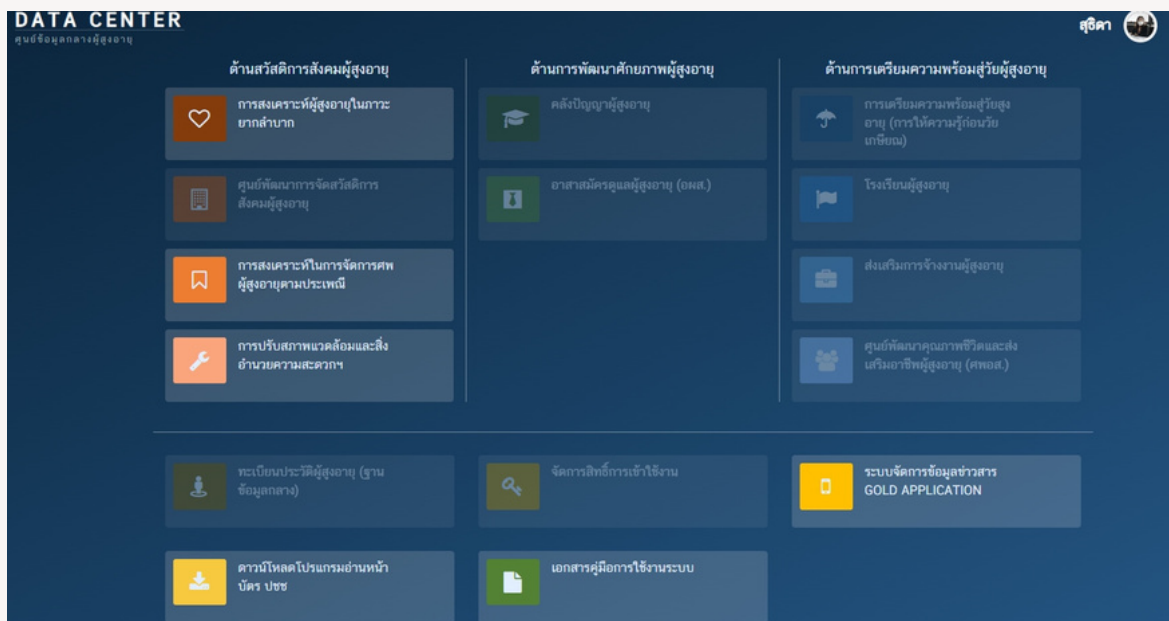


3 ขั้นตอนการ Log - in เข้าสู่ระบบ Data Center



3.1 กรอก “รหัสบัญชีผู้ใช้ (Username)” และ “รหัสผ่าน (Password)” ของผู้ใช้

3.2 คลิกปุ่ม “เข้าสู่ระบบ” ระบบจะแสดงหัวข้อของระบบทั้งหมด 10 ระบบ



ขั้นตอนการดึงข้อมูล

4

คลิกที่หัวข้อระบบ “การปรับสภาพแวดล้อมและสิ่งอำนวยความสะดวก” ทางด้านซ้ายมือ เข้าสู่หน้า “ตารางข้อมูล” โดยระบบจะแสดงข้อมูลค่าขอภายใต้หน่วยงานของท่าน

DATA CENTER
ศูนย์ข้อมูลกลางผู้สูงอายุ

ด้านสวัสดิการสังคมผู้สูงอายุ

- การสงเคราะห์ผู้สูงอายุในภาวะยากลำบาก
- ศูนย์พัฒนาการจัดสวัสดิการสังคมผู้สูงอายุ
- การสงเคราะห์ในการจัดการศพผู้สูงอายุตามประเพณี
- การปรับสภาพแวดล้อมและสิ่งอำนวยความสะดวก**

ด้านการพัฒนาศักยภาพผู้สูงอายุ

- คลังปัญญาผู้สูงอายุ
- อาสาสมัครดูแลผู้สูงอายุ (ออส.)

ด้านการเตรียมความพร้อมผู้สูงอายุ

- การเตรียมความพร้อมผู้สูงอายุ (การให้ความรู้ก่อนวัยเกษียณ)
- โรงเรียนผู้สูงอายุ
- ส่งเสริมการจ้างงานผู้สูงอายุ
- ศูนย์พัฒนาคุณภาพชีวิตและส่งเสริมอาชีพผู้สูงอายุ (ศพอส.)

5

คลิกปุ่มสีแดง “+ เพิ่มรายการ” ทางด้านบนขวามือ ระบบจะเข้าสู่หน้า “แบบสอบถาม”

การปรับสภาพแวดล้อมและสิ่งอำนวยความสะดวก

ศูนย์ข้อมูลกลางผู้สูงอายุ ตารางข้อมูล

เพิ่มรายการ ภาพรวม ค้นหา ส่งออก

ลำดับ	เลขประจำตัว ปชช.	ชื่อตัว-ชื่อสกุล	อายุ (ปี)	วันที่ได้รับการสำรวจ	วันที่ได้รับหนังสือยินยอม	วันที่เสร็จสิ้น	ช่องทางการแจ้งเรื่อง	หน่วยงาน	งบประมาณที่ใช้ไป (บาท)
1	3260200100729	นางสำลี ใจมั่น	73	11/03/2565	11/03/2565	-	ประสานหน่วยงาน	ทพจ.นครนายก	0.00
2	3119900366801	นายสมพงษ์ สุวรรณเลิศชัย	70	11/03/2565	11/03/2565	30/09/2565	ประสานหน่วยงาน	ทพจ.นครนายก	22,500.00
3	3501300102021	นางอำพร เหล็กดี	66	01/02/2565	08/02/2565	20/05/2565	ประสานหน่วยงาน	ศพส.บ้านธรรมกรณ์ฯ	20,600.00
4	3501300100397	นางชอดแก้ว ณะะคำ	72	01/02/2565	08/02/2565	20/05/2565	ประสานหน่วยงาน	ศพส.บ้านธรรมกรณ์ฯ	20,600.00
5	3501300084006	นางสุพัตน์ สุชะวงค์	64	01/02/2565	08/02/2565	20/05/2565	ประสานหน่วยงาน	ศพส.บ้านธรรมกรณ์ฯ	20,600.00
6	3501300084537	นางบัวเวีย แสงคำ	66	01/02/2565	08/02/2565	20/05/2565	ประสานหน่วยงาน	ศพส.บ้านธรรมกรณ์ฯ	20,600.00
7	3501300125519	นางบัวเทพ โพธิ์เป็ง	84	01/02/2565	08/02/2565	20/05/2565	ประสานหน่วยงาน	ศพส.บ้านธรรมกรณ์ฯ	20,270.00

การปรับสภาพแวดล้อมและสิ่งอำนวยความสะดวกฯ

บ้านของผู้สูงอายุ แบบสอบถาม (สอบถาม)

(1) ข้อมูลผู้สูงอายุ (2) ยินยอม (3) สงเคราะห์

ข้อมูลผู้สูงอายุ (ผู้สูงอายุที่มีความต้องการปรับปรุงบ้าน)

เลขประจำตัวประชาชน **7.1** **7.2**

ชื่อตัว/ชื่อสกุล วันเดือนปีเกิด

เพศ สัญชาติ ที่อยู่ตามทะเบียนบ้าน

วันที่สอบถาม ช่องทางการแจ้งเรื่อง

ที่อยู่ (ปัจจุบัน) ตรงกับที่อยู่ตามทะเบียนบ้าน ตำแหน่งที่กตภูมิศาสตร์

ลักษณะที่อยู่อาศัย

บ้านเลขที่ หมู่ที่

ครอบครัว ซอย ถนน

จังหวัด อำเภอ ตำบล รหัสไปรษณีย์

SCAPI: Information

ข้อมูลประกอบการตัดสินใจ
คุณกำลังตรวจสอบ "รหัส PIN 2"
ถ้าต้องการทำงานต่อ กรุณาใส่ "รหัส PIN 2" แล้วกดปุ่ม "ตกลง"
ถ้าไม่ต้องการทำงานต่อ กรุณาคลิกปุ่ม "ยกเลิก"

รหัส PIN

8.2 **8.1**

6

เสียบัตรประจำตัวประชาชนของเจ้าหน้าที่ผู้ได้รับสิทธิ ลงเครื่องอ่านบัตร

กรุณาเสียบัตรค้ำจนกว่าจะกรอกข้อมูลแถบข้อมูลผู้สูงอายุเสร็จเรียบร้อย

7

เลือก case ที่ผู้ใช้ต้องการกรอกข้อมูลเข้าไปยังระบบการปรับสภาพแวดล้อมและสิ่งอำนวยความสะดวกฯ

7.1 กรอก “เลขบัตรประจำตัวประชาชน” ของผู้สูงอายุ ของ case ดังกล่าว ลงใน ส่วน “ข้อมูลผู้สูงอายุ (ผู้สูงอายุที่มีความต้องการปรับปรุงบ้าน)”

7.2 คลิกปุ่ม “ค้นหา” (ปุ่มแว่นขยาย)

*ระบบแสดงหน้าต่างเตือนข้อมูลประกอบการตัดสินใจเพื่อให้ผู้ใช้ทำการใส่ “รหัส PIN”

8

8.1 กรอกเลข “PIN 4 หลัก” ของผู้ใช้ ในช่อง รหัส PIN

8.2 คลิกปุ่ม “ตกลง” บน Pop up “ข้อมูลประกอบการตัดสินใจ”

*ระบบจะแสดงหน้าต่างแจ้งเตือน สีเขียวระบุว่า “Authentications เข้าใช้งานระบบ Web Service สำเร็จ”

9

คลิกปุ่ม “ค้นหา” (ปุ่มแว่นขยาย) ที่ช่อง “เลขบัตรประจำตัวประชาชน” ในส่วน “ข้อมูลผู้สูงอายุ (ผู้สูงอายุที่มีความต้องการปรับปรุงบ้าน)” อีกครั้ง

*ระบบจะดึงข้อมูลมา prefill ให้โดยอัตโนมัติ

ขั้นตอนการกรอกเคส

การปรับสภาพแวดล้อมและสิ่งอำนวยความสะดวก

ผู้คิดฯ unpin

ข้อมูลผู้สูงอายุ (ผู้สูงอายุที่มีความต้องการปรับปรุงบ้าน)

เลขประจำตัวประชาชน	เลขประจำตัวประชาชน (13 หลัก) <input type="text"/>	ดึงข้อมูลจากบัตร
ชื่อตัว/ชื่อสกุล	-	วันเดือนปีเกิด
เพศ	สัญชาติ	ที่อยู่ตามทะเบียนบ้าน
วันที่สอบตาม	ช่องทางการแจ้งเรื่อง	
09/08/2565	เลือกช่องทางการแจ้งเรื่อง	
ที่อยู่ (ปัจจุบัน) (<input type="checkbox"/> ตรงกับที่อยู่ตามทะเบียนบ้าน)	11	ตำแหน่งกิตติมศักดิ์
ลักษณะที่อยู่อาศัย		บ้านเลขที่
เลือกลักษณะที่อยู่อาศัย		ตัวอย่าง xxx/xx
ครอบครัว	ชื่อย	ถนน
ตัวอย่าง บ้านหลัง	ตัวอย่าง วรพงษ์	ตัวอย่าง ปริญญา
จังหวัด	อำเภอ	ตำบล
เลือกจังหวัด	เลือกอำเภอ	เลือกตำบล
เบอร์โทรศัพท์ (บ้าน)	เบอร์โทรศัพท์ (มือถือ)	รหัสไปรษณีย์
ตัวอย่าง 02XXXXXXX ต่อ XXX	ตัวอย่าง 08XXXXXXX	ระบุรหัสไปรษณีย์ (5 หลัก)
อาชีพ (ปัจจุบัน)	อาชีพอื่นๆ (ระบุ)	ที่อยู่อีเมล
เลือกอาชีพ	ระบุ	ตัวอย่าง me@gmail.com
ที่มาของรายได้	ที่มาของรายได้อื่นๆ (ระบุ)	รายได้เฉลี่ย (บาท/เดือน)
เลือกที่มาของรายได้	ระบุ	ระบุรายได้เฉลี่ย (บาท/เดือน)
สมาชิกในครอบครัว (จำนวน 0 คน)		
+ 12.1		

10

กรอกข้อมูลในส่วนข้อมูลผู้สูงอายุ (ผู้สูงอายุที่มีความต้องการปรับปรุงบ้าน)

*กรณกรอกข้อมูลในช่องสีแดงให้ครบ ไม่เช่นนั้นจะไม่สามารถบันทึกข้อมูลได้

11

ในกรณีที่ที่อยู่ปัจจุบันของผู้สูงอายุตรงกับที่อยู่ตามทะเบียนบ้าน ให้คลิกที่กล่องสีเขียว

12

12.1 ในกรณีที่มีสมาชิกในครอบครัว ให้คลิกเครื่องหมาย “+” ภายใต้หัวข้อ “สมาชิกในครอบครัว”

12.2 กรอกข้อมูลสมาชิกในครอบครัว

13

กรอกข้อมูลในส่วนสภาพบ้านที่ต้องปรับปรุงและส่วนอื่นๆ

14

คลิกปุ่ม “บันทึก”

*ระบบจะบันทึกข้อมูล และไปยังแถบ “(2) ยินยอม”

(1) ข้อมูลผู้สูงอายุ		(2) ยินยอม		(3) สงเคราะห์	
ข้อมูลผู้สูงอายุ					
เลขประจำตัวประชาชน:	ชื่อตัว/ชื่อสกุล:	เพศ:			
ข้อมูลผู้ยินยอม (เจ้าของบ้านผู้ให้ความยินยอมในการปรับปรุงบ้านพักอาศัยของผู้สูงอายุ)					
เลขประจำตัวประชาชน	16.1	เลขประจำตัวประชาชน (13 หลัก)	Q	16.2	
ชื่อตัว/ชื่อสกุล	-	วันเดือนปีเกิด	-		
เพศ -	สัญชาติ -	ที่อยู่ตามทะเบียนบ้าน			
วันที่ทำหนังสือยินยอม	สถานะเป็น	เลือกสถานะของผู้ยินยอม		เกี่ยวข้องกับ	
27/10/2561				ระบุความสัมพันธ์กับผู้สูงอายุ	
ที่อยู่ (บ้านพักอาศัยของผู้สูงอายุที่ต้องการปรับปรุง) (<input type="checkbox"/> ตรงกับที่อยู่ตามทะเบียนบ้าน)	18				
หรือตัวแทนของข้าพเจ้าชื่อ (จะอยู่ร่วมเมื่อตลอดระยะเวลาการปรับปรุงฯ)	บ้านเลขที่		หมู่ที่		
(คำนำหน้าชื่อ) ชื่อ-นามสกุล	ตัวอย่าง xxx/xx				
ครอบครัว	ชอย	ถนน			
ตัวอย่าง บ้านหลัง	ตัวอย่าง วงพงษ์	ตัวอย่าง ปริณายก			
จังหวัด	อำเภอ	ตำบล	รหัสไปรษณีย์		
เลือกจังหวัด	เลือกอำเภอ	เลือกตำบล	ระบุรหัสไปรษณีย์ (5 หลัก)		

15 เสียบบัตรประจำตัวประชาชนของเจ้าหน้าที่ผู้ได้รับสิทธิ ลงเครื่องอ่านบัตร

*กรุณาเสียบบัตรค้ำจนกว่าจะกรอกข้อมูลแถบยินยอมเสร็จเรียบร้อย

16 16.1 กรอก “เลขบัตรประจำตัวประชาชน” ของผู้ยินยอม ของ case ดังกล่าว ลงในส่วน “ข้อมูลผู้ยินยอม (เจ้าของบ้านผู้ให้ความยินยอมในการปรับปรุงบ้านพักอาศัยของผู้สูงอายุ)”

16.2 คลิกปุ่ม “ค้นหา” (ปุ่มแว่นขยาย)

*ระบบจะดึงข้อมูลมา prefill ให้โดยอัตโนมัติ

17 กรอกข้อมูลในส่วนผู้ยินยอม (เจ้าของบ้านผู้ให้ความยินยอมในการปรับปรุงบ้านพักอาศัยของผู้สูงอายุ)

*กรณากรอกข้อมูลในช่องสีแดงให้ครบ ไม่เช่นนั้นจะไม่สามารถบันทึกข้อมูลได้

18 ในกรณีที่ที่อยู่ปัจจุบันของผู้ยินยอมตรงกับที่อยู่ตามทะเบียนบ้าน ให้คลิกที่กล่องสี่เหลี่ยม

19 คลิกปุ่ม “บันทึก”

*ระบบจะบันทึกข้อมูล และไปยังแถบ “(3) สงเคราะห์”

บ้านของผู้สูงอายุ แบบสอบถาม (สงเคราะห์)

(1) ข้อมูลผู้สูงอายุ

(2) ยินยอม

(3) สงเคราะห์

ข้อมูลผู้สูงอายุ

เลขประจำตัวประชาชน: 3251200161796

ชื่อตัว/ชื่อสกุล: ติ กิ่งหามล

เพศ: หญิง (Female)

ผลการสงเคราะห์

ผลการพิจารณา

ได้รับอนุมัติ

ไม่ได้รับอนุมัติ

ระบุสาเหตุ

ผลการดำเนินงาน

วันที่ดำเนินการเสร็จสิ้น

26/03/2562

ค่าใช้จ่ายการซ่อมแซมบ้านพักผู้สูงอายุ (บาท)

20000

ค่าบริหารจัดการ (บาท)

ค่าบริหารจัดการ (บาท)

ภาพถ่ายประกอบ

ชื่อภาพ: สูงสุด 25 ตัวอักษร

21.1

21.2



22

บันทึก

ย้อนกลับ

20

กรอกข้อมูลในแถบ “(3) สงเคราะห์”

*กรณกรอกข้อมูลในช่องสีแดงให้ครบ ไม่เช่นนั้นจะไม่สามารถบันทึกข้อมูลได้

21

ในกรณีที่มีไฟล์ภาพถ่ายประกอบ

21.1 กรอกชื่อภาพถ่ายประกอบ 1. [ก่อนซ่อมแซม] 2. [ระหว่างซ่อมแซม] 3. [หลังซ่อมแซม]

21.2 คลิกเครื่องหมาย “+” เพื่อทำการเพิ่มรูปถ่ายประกอบ

*สามารถอัปโหลดภาพถ่ายได้ที่โฟลเดอร์ “ข้อมูลประกอบ” -> โฟลเดอร์ “ภาพถ่าย_ซ่อมบ้าน” บนหน้า desktop ของท่าน

22


คลิกปุ่ม “บันทึก”

23

ระบบจะบันทึกข้อมูล และกลับไปหน้า “ตารางข้อมูล” ของระบบการปรับสภาพแวดล้อมและสิ่งอำนวยความสะดวก โดยข้อมูลใหม่จะแสดงอยู่ด้านบนสุดของตาราง

ลำดับ	เลขประจำตัว ปชช.	นาม-ชื่อสกุล	อายุ (ปี)	วันที่ได้รับการ สำรวจ	ผลการ พิจารณา	วันที่เสร็จสิ้น	ช่องทางการ แจ้งเรื่อง	หน่วยงาน	งบประมาณ ที่ใช้ไป (บาท)
1	1909800888543	นางสาวศิษรา หาญ					มาติดต่อด้วย ตนเอง	กลุ่มสารสนเทศ	0.00
2	3180200033429	นางสนอง โกรรัมย์				51	มาติดต่อด้วย ตนเอง	พมจ.ย แก้ไขรายการ ลบรายการ	
3	3180200003988	นางสมคิด รอดนวล	80	12/10/2561	12/10/2561	-	มาติดต่อด้วย ตนเอง	พมจ.ย	
4	3180200003929	นายปรีชา รอดนวล	79	12/10/2561	12/10/2561	12/10/2561	มาติดต่อด้วย ตนเอง	พมจ.ยะลา	
5	8635476010203	นางสาวเทสแอป test1	23	07/09/2561	-	-	ไกลด์แอปพลิเคชัน	พมจ.สมุทรปราการ	0.00

24

คลิกปุ่ม  (คอลัมน์ขวามือสุด) ที่แถวแรกสุดของตาราง (case ล่าสุดที่ผู้ใช้กรอกลงระบบ)

25

เลือก “พิมพ์แบบฟอร์ม (.PDF)”

26

26.1 คลิกไฟล์ “ส่งออกไฟล์ แบบสอบถามความต้องการฯ (D1) (PDF)”

26.2 คลิกไฟล์ “ส่งออกไฟล์ หนังสือให้ความยินยอมฯ (D2) (PDF)”

ประเด็นคำถามที่نبบอบด้านการใช้ระบบ



คำถาม : ในการเสียบัตรประชาชนของผู้ใช้ ต้องเสียบถึงเมื่อไร ?

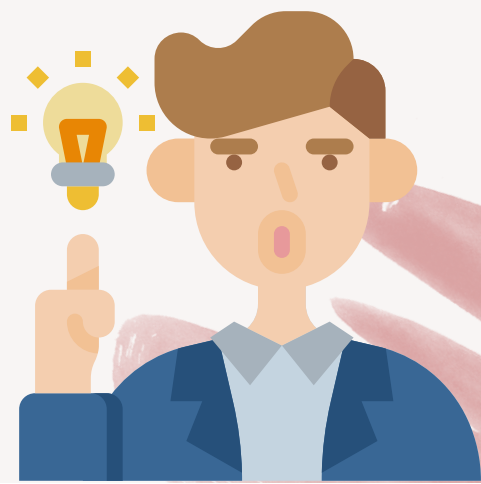
คำตอบ : การเสียบัตรประชาชนจะเสียบเมื่อต้องการดึงข้อมูลผู้ขอรับบริการจากกรมการปกครอง ดังนั้นหากขั้นตอนการดึงข้อมูลเสร็จสิ้นแล้วสามารถดึงบัตรประชาชนออกได้เลย ไม่จำเป็นต้องเสียบค่างไว้จนเสร็จสิ้นและกดปุ่ม “บันทึก”

คำถาม : กรณีที่ผู้กรอกข้อมูลไม่มีสิทธิในการดึงข้อมูลจากกรมการปกครอง จึงต้องยืมบัตรจากเจ้าหน้าที่ที่มีสิทธิดึงข้อมูล จะมีวิธีในการปกป้องตนเองจากการยืมบัตรประชาชนดึงข้อมูลหรือไม่ ?

คำตอบ : ระบบ Backend มีการเก็บข้อมูลผู้ที่ดึงข้อมูลจากกรมการปกครองผ่านบัญชีผู้ใช้ที่ดึงข้อมูล เพราะฉะนั้นหากต้องให้ผู้อื่นยืมบัตรประชาชนในการดึงข้อมูล ควรให้ผู้ที่ยืมเข้าสู่ระบบด้วยบัญชีผู้ใช้งานของตนเอง หากไม่มีบัญชีผู้ใช้หรือต้องการเพิ่มสิทธิดึงข้อมูลกับกรมการปกครอง สามารถติดต่อกรมกิจการผู้สูงอายุในการเปิดบัญชีผู้ใช้เพิ่มและขอเปิดสิทธิกับกรมการปกครองได้

คำถาม : เมื่อได้บัญชีผู้ใช้แล้วต้องการแก้ไขข้อมูลส่วนตัวและรหัสผ่านต้องท่อย่างไร ?

คำตอบ : เมื่อเข้าสู่ระบบสามารถกดที่ชื่อผู้ใช้ (ตามภาพด้านล่าง) เพื่อเข้าสู่หน้าแก้ไขข้อมูลส่วนตัว เมื่อแก้ไขเสร็จแล้วกด “บันทึก”



ข้อเสนอแนะเกี่ยวกับที่อยู่อาศัยสำหรับผู้สูงอายุ





ข้อแนะนำเกี่ยวกับที่อยู่อาศัยสำหรับผู้สูงอายุ



บ้าน

- ชั้นเดียว ไม่มีระดับ
- ห้องทุกห้องของผู้สูงอายุควรอยู่ชั้นแรกของตัวบ้าน
- ประตูกว้าง 1.50 เมตร
- ใช้วัสดุป้องกันการลื่นหกล้มทุกห้อง
- แสงสว่างเพียงพอ



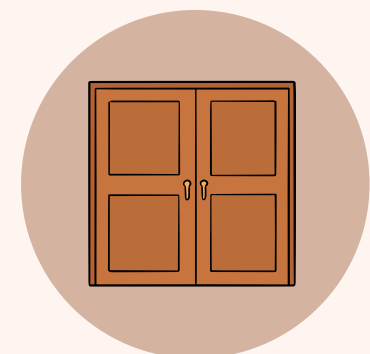
ห้องนอน

- ที่นอนควรมีความสูงจากพื้นประมาณ 45 เซนติเมตร
- ไม่ควรนอนบนพื้นเพราะจะลุกขึ้นลำบาก
- เป็นสัดส่วน มีความเป็นส่วนตัว
- มีหน้าต่างบานเล็ก แสง วิว
- ใกล้เคียงห้องน้ำ
- ระบายอากาศ



ห้องครัว

- เตาไม่ควรอยู่ในมุม ระวังเพลิงไหม้
- ด้านล่างของอ่างล้างมือควรมีพื้นที่สำหรับรถเข็น
- บานตู้ควรเป็นบานกระจก หรือชั้นโปร่งมองเห็นได้ง่ายเพราะผู้สูงอายุเป็นคนขี้ลืม
- ของใช้เก็บในระดับที่หยิบใช้ง่ายไม่ต้องก้มหรือเอื้อมมือสูงเกินไป



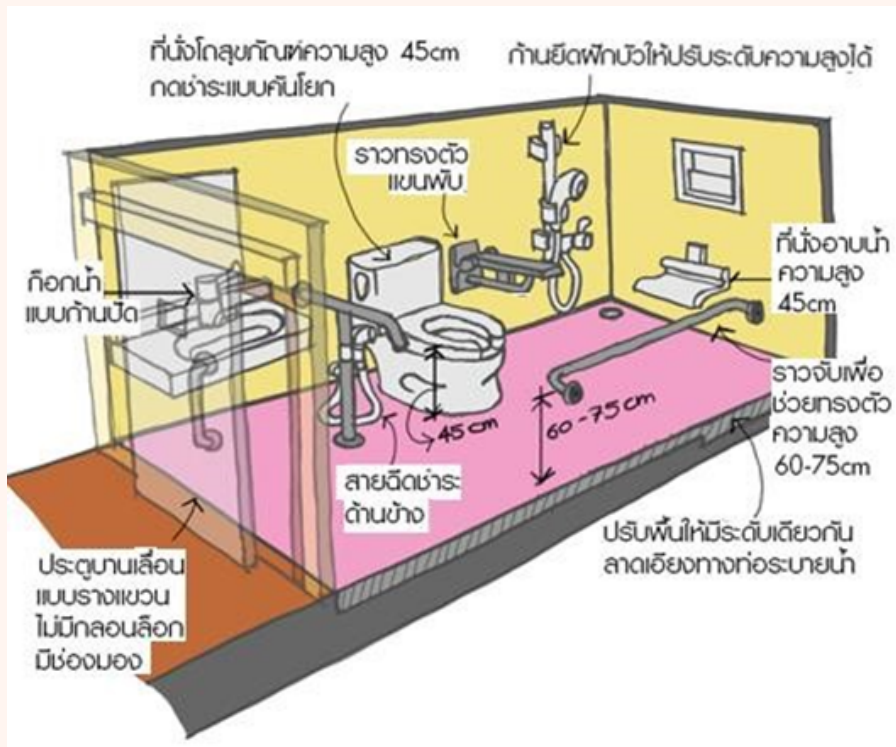
ประตู

- ถ้ากรณีมีธรณีประตูหรือพื้นที่ต่างระดับ ไม่ควรสูงเกิน 8 เซนติเมตร
- มีขนาดกว้างเป็นพิเศษ เพื่อให้ล้อรถเข็นผ่านได้
- ไม่มีธรณีประตู ซึ่งทำให้สะดุดหกล้มได้ง่าย
- ใช้บานเลื่อน ซึ่งปิด/เปิดได้ง่าย

ห้องน้ำ



- พื้นไม่ลื่น
- ผนังห้องน้ำควรมีราวจับ มีความสูงจากพื้นประมาณ 85 เซนติเมตร
- ล้วมควรเป็นแบบนั่งห้อยขา
- ประตูห้องน้ำควรกว้างประมาณ 86 - 90 เซนติเมตร เพื่อให้รถเข็นผ่านได้
- ลูกบิดหรือที่จับประตูห้องน้ำควรมีความสูงจากพื้นไม่เกิน 85 เซนติเมตร
- ความสูงของอุปกรณ์
- โถส้วมหรือชักโครก ควรมีความสูงประมาณ 16 - 19 นิ้ว หรือขึ้นอยู่กับความสูงของผู้สูงอายุ
- ที่นั่งสำหรับอาบน้ำต้องมั่นคงแข็งแรงและมีเสาสำหรับยึดเหนี่ยวป้องกันการหกล้ม
- ในกรณีสำหรับผู้สูงอายุต้องใช้รถเข็นในการเข้าห้องน้ำ ควรมีที่วางใต้อ่างล้างหน้าเพื่อให้รถเข็นสามารถเข้าได้
- อ่างล้างหน้าควรมีความสูงจากพื้นประมาณ 76 - 85 เซนติเมตร
- กระจกเบื้องยกกันลื่นช่วยแก้ปัญหาได้



พื้น

- ไม่ลื่น
- มีระดับเรียบไม่มีขั้นที่จะทำให้สะดุดล้ม
- ทำความสะอาดง่าย เช็ดล้าง
- ไม่เก็บฝุ่น
- ไม่เย็นเท้า
- มีรอยต่อน้อย

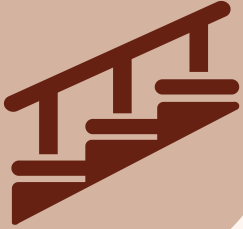


ห้องรับแขกนิกม่อน



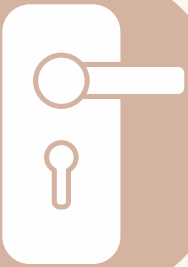
- เป็นจุดศูนย์กลางของการอยู่อาศัย
- ควรเป็นห้องที่ไม่มีสิ่งกีดขวางหรือเฟอร์นิเจอร์กีดขวาง
- หน้าต่างมีขนาดใหญ่ ให้แสงสว่างและแสงแดดผ่านเข้ามาให้เห็นวิวภายนอก
- มีตู้หรือชั้นหนังสือ
- พื้นที่ควรมีกิจกรรมต่างๆ เป็นส่วนประกอบ เช่น สันทนาการ และบันเทิง อ่านหนังสือ ดูโทรทัศน์ นั่งเล่น ฯลฯ
- เปิดโล่งต่อทะเลถึงส่วนอื่นๆ ของบ้านให้ลูกหลานเดินผ่านมองเห็นได้ง่ายเพื่อส่งเสริมการพบปะพูดคุยของสมาชิกในครอบครัว

บันได



- มีราวจับมั่นคงสูง 80 – 90 เซนติเมตร
- ลูกนอน กว้างอย่างน้อย 25 เซนติเมตร ลูกตั้งอย่างสูงเกิน 18 เซนติเมตร
- ช่องก้าวเท้ามีระยะความสูงต่อขั้นบันไดพอเหมาะสม
- มีที่พักของช่องบันไดในแต่ละช่วงของบันไดอย่างเหมาะสม

ลูกบิด



- ก้านโยกหรือเขาควางที่ไม่ต้องอาศัยกล้ามเนื้อของนิ้วมือ

เฟอร์นิเจอร์



- จัดหาให้ใช้ได้สะดวก เรียบง่าย ไม่มีเหลี่ยม ไม่มีคม และมีประโยชน์มากที่สุด
- ควรมีความแข็งแรงอดทน
- น้ำหนักเบาแต่ไม่ลื่นง่าย
- ทำความสะอาดง่าย
- เก้าอี้ควรมีพนักพิงศีรษะ และที่พักแขน มีฐานกว้างเพื่อป้องกันการล้ม และไม่ควรมีน้ำหนักเบา
- ตู้หรือกระจกต้องไม่สูงหรือต่ำเกินไปและใกล้ตู้เสื้อผ้า
- อุปกรณ์ไฟฟ้าทุกชนิดต้องทำงานร่วมกันกับเครื่องตัดไฟฟ้าอัตโนมัติได้อย่างทันที่

ตัวอย่างสถาปัตยกรรม

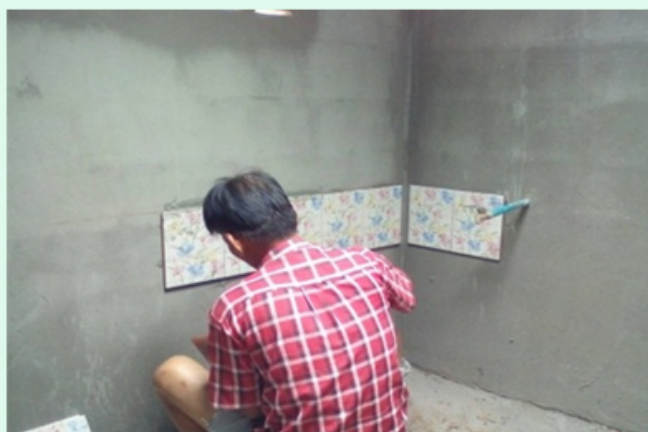
ก่อนดำเนินการ
ระหว่างดำเนินการ
ดำเนินการแล้วเสร็จ



ก่อนดำเนินการ



ระหว่างดำเนินการ



ดำเนินการแล้วเสร็จ



ก่อนดำเนินการ



ระหว่างดำเนินการ



ดำเนินการแล้วเสร็จ



คำเป้าหมาย

และ

งบประมาณ

โครงการปรับสภาพแวดล้อมและสิ่งอำนวยความสะดวกของผู้สูงอายุให้เหมาะสมและปลอดภัย ปีงบประมาณ 2566

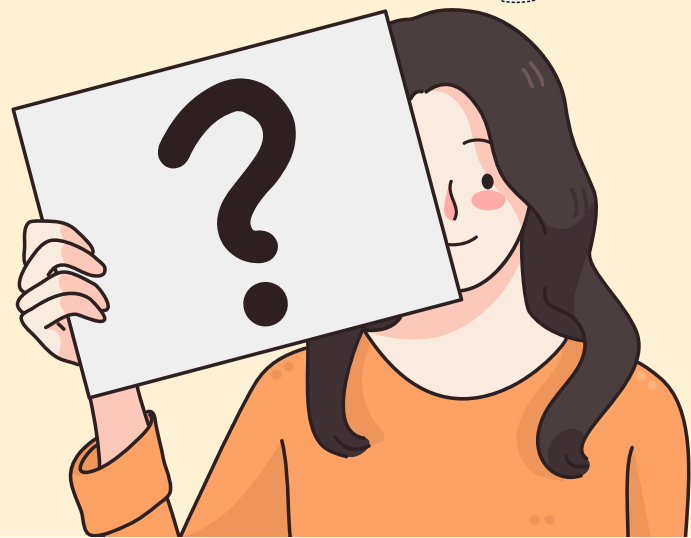
ที่	หน่วยงาน	เป้าหมาย (หลัง)	จำนวนเงินอุดหนุน (บาท)	งบดำเนินงาน (บาท)	รวมทั้งสิ้น (บาท)	หมายเหตุ
1	สมุทรปราการ	58	1,305,000	6,000	1,311,000	
2	นนทบุรี	58	1,305,000	6,000	1,311,000	
3	ปทุมธานี	72	1,620,000	7,000	1,627,000	
4	พระนครศรีอยุธยา	122	2,745,000	11,000	2,756,000	
5	อ่างทอง	112	2,520,000	10,000	2,530,000	
6	ลพบุรี	132	2,970,000	12,500	2,982,500	
7	สิงห์บุรี	122	2,745,000	11,000	2,756,000	
8	ชัยนาท	122	2,745,000	11,000	2,756,000	
9	สระบุรี	132	2,970,000	12,500	2,982,500	
10	ชลบุรี	57	1,282,500	6,000	1,288,500	
11	ระยอง	122	2,745,000	11,000	2,756,000	
12	จันทบุรี	72	1,620,000	7,000	1,627,000	
13	ตราด	72	1,620,000	7,000	1,627,000	
14	ฉะเชิงเทรา	92	2,070,000	8,500	2,078,500	
15	ปราจีนบุรี	92	2,070,000	8,500	2,078,500	
16	นครนายก	124	2,790,000	11,000	2,801,000	
17	สระแก้ว	122	2,745,000	11,000	2,756,000	
18	นครราชสีมา	132	2,970,000	12,500	2,982,500	
19	บุรีรัมย์	132	2,970,000	12,500	2,982,500	
20	สุรินทร์	112	2,520,000	10,000	2,530,000	
21	ศรีสะเกษ	112	2,520,000	10,000	2,530,000	
22	อุบลราชธานี	262	5,895,000	13,000	5,908,000	
23	ยโสธร	132	2,970,000	12,500	2,982,500	
24	ชัยภูมิ	92	2,070,000	8,500	2,078,500	
25	อำนาจเจริญ	132	2,970,000	12,500	2,982,500	
26	บึงกาฬ	72	1,620,000	7,000	1,627,000	
27	หนองบัวลำภู	142	3,195,000	12,500	3,207,500	
28	ขอนแก่น	168	3,780,000	13,000	3,793,000	
29	อุดรธานี	122	2,745,000	11,000	2,756,000	
30	เลย	112	2,520,000	10,000	2,530,000	
31	หนองคาย	122	2,745,000	11,000	2,756,000	
32	มหาสารคาม	112	2,520,000	10,000	2,530,000	
33	ร้อยเอ็ด	122	2,745,000	11,000	2,756,000	
34	กาฬสินธุ์	112	2,520,000	10,000	2,530,000	
35	สกลนคร	132	2,970,000	12,500	2,982,500	
36	นครพนม	112	2,520,000	10,000	2,530,000	
37	มุกดาหาร	112	2,520,000	10,000	2,530,000	
38	เชียงใหม่	132	2,970,000	12,500	2,982,500	

ที่	หน่วยงาน	เป้าหมาย (หลัง)	จำนวนเงินอุดหนุน (บาท)	งบดำเนินงาน (บาท)	รวมทั้งสิ้น (บาท)	หมายเหตุ
39	ลำพูน	112	2,520,000	10,000	2,530,000	
40	ลำปาง	112	2,520,000	10,000	2,530,000	
41	อุตรดิตถ์	152	3,420,000	13,000	3,433,000	
42	แพร่	72	1,620,000	7,000	1,627,000	
43	น่าน	132	2,970,000	12,500	2,982,500	
44	พะเยา	140	3,150,000	12,500	3,162,500	
45	เชียงใหม่	122	2,745,000	11,000	2,756,000	
46	แม่ฮ่องสอน	92	2,070,000	8,500	2,078,500	
47	นครสวรรค์	130	2,925,000	12,000	2,937,000	
48	อุทัยธานี	112	2,520,000	10,000	2,530,000	
49	กำแพงเพชร	112	2,520,000	10,000	2,530,000	
50	ตาก	92	2,070,000	8,500	2,078,500	
51	สุโขทัย	152	3,420,000	13,000	3,433,000	
52	พิษณุโลก	150	3,375,000	13,000	3,388,000	
53	พิจิตร	146	3,285,000	12,500	3,297,500	
54	เพชรบูรณ์	200	4,500,000	13,000	4,513,000	
55	ราชบุรี	138	3,105,000	12,500	3,117,500	
56	กาญจนบุรี	112	2,520,000	10,000	2,530,000	
57	สุพรรณบุรี	112	2,520,000	10,000	2,530,000	
58	นครปฐม	100	2,250,000	9,500	2,259,500	
59	สมุทรสาคร	57	1,282,500	6,000	1,288,500	
60	สมุทรสงคราม	92	2,070,000	8,500	2,078,500	
61	เพชรบุรี	112	2,520,000	10,000	2,530,000	
62	ประจวบคีรีขันธ์	92	2,070,000	8,500	2,078,500	
63	นครศรีธรรมราช	116	2,610,000	10,500	2,620,500	
64	กระบี่	72	1,620,000	7,000	1,627,000	
65	พังงา	92	2,070,000	8,500	2,078,500	
66	ภูเก็ต	70	1,575,000	7,000	1,582,000	
67	สุราษฎร์ธานี	92	2,070,000	8,500	2,078,500	
68	ระนอง	72	1,620,000	7,000	1,627,000	
69	ชุมพร	92	2,070,000	8,500	2,078,500	
70	สงขลา	92	2,070,000	8,500	2,078,500	
71	สตูล	92	2,070,000	8,500	2,078,500	
72	ตรัง	92	2,070,000	8,500	2,078,500	
73	พัทลุง	132	2,970,000	12,500	2,982,500	
74	ปัตตานี	132	2,970,000	12,500	2,982,500	
75	ยะลา	92	2,070,000	8,500	2,078,500	
76	นราธิวาส	71	1,597,500	7,000	1,604,500	
77	ศพล. บ้านบางนาค	360	8,100,000	10,000	8,110,000	

ที่	หน่วยงาน	ปีหมายเหตุ (หลัง)	จำนวนเงินอุดหนุน (บาท)	งบดำเนินงาน (บาท)	รวมทั้งสิ้น (บาท)	หมายเหตุ
78	ศพล.จังหวัดปทุมธานี	74	1,665,000	7,500	1,672,500	
79	ศพล.บ้านวาสนาเวศม์	144	3,240,000	13,000	3,253,000	
80	ศพล.บ้านธรรมปกรณ์	100	2,250,000	9,500	2,259,500	
81	ศพล.จังหวัดลำปาง	100	2,250,000	9,500	2,259,500	
82	ศพล.จังหวัดนครพนม	144	3,240,000	13,000	3,253,000	
83	ศพล.บ้านบุรีรัมย์	100	2,250,000	9,500	2,259,500	
84	ศพล.บ้านบางละมุง	100	2,250,000	9,500	2,259,500	
85	ศพล.บ้านพักชื่อน	90	2,025,000	8,500	2,033,500	
86	ศพล.จังหวัดสงขลา	90	2,025,000	8,500	2,033,500	
87	ศพล.จังหวัดภูเก็ต	70	1,575,000	7,000	1,582,000	
88	ศพล.จังหวัดขอนแก่น	115	2,587,500	10,000	2,597,500	
รวมทั้งสิ้น		10,000	225,000,000	879,000	225,879,000	



คำถาม ที่พบบ่อย



คำถาม

ดำเนินการจัดซื้อจัดจ้างในระบบแล้วแต่ยังไม่ได้ดำเนินการซ่อมแซม แล้วผู้สูงอายุเสียชีวิตจะดำเนินการอย่างไร ?

คำตอบ

กรณีที่ 1 บ้านที่ได้รับการซ่อมแซม มีผู้สูงอายุอาศัยอยู่มากกว่า 1 คน สามารถดำเนินการซ่อมแซมในบ้านหลังเดิมได้ โดยเปลี่ยนแปลงชื่อผู้สูงอายุ
กรณีที่ 2 บ้านที่ได้รับการซ่อมแซม มีผู้สูงอายุอาศัยอยู่คนเดียว หรือผู้สูงอายุอยู่เพียงลำพัง ให้ดำเนินการเปลี่ยนแปลงบ้านที่จะซ่อมแซมหลังใหม่ โดยมีการประมาณการราคาที่เหมาะสม หรือใกล้เคียงกับบ้านที่จะได้รับการซ่อมแซมหลังเดิม

หากอยู่ระหว่างดำเนินการซ่อมแซมบ้าน แล้วผู้สูงอายุเสียชีวิตจะดำเนินการอย่างไร ?

คำถาม

สามารถดำเนินการซ่อมแซมจนแล้วเสร็จได้ เนื่องจากดำเนินการขณะผู้สูงอายุยังมีชีวิต โดยให้บุตรโดยชอบธรรมด้วยกฎหมาย พี่น้องร่วมบิดามารดาเดียวกัน เช่น รับมอบตามลำดับ

คำตอบ

คำถาม

ผู้สูงอายุอาศัยอยู่บนที่ดินนั้นมาเป็นระยะเวลาเกิน 10 ปี แต่ไม่ใช่ที่ดินของตนเอง และไม่สามารถติดต่อเจ้าของที่ดินเพื่อมาเซ็นยินยอมได้ สามารถดำเนินการซ่อมแซมได้หรือไม่ ?

คำตอบ

สามารถดำเนินการได้ เนื่องจากในระเบียบกรมกิจการผู้สูงอายุฯ ระบุว่า กรณีที่อยู่อาศัยและที่ดินเป็นที่ตั้งของที่อยู่อาศัยไม่ได้เป็นของผู้สูงอายุหรือทายาท ต้องอาศัยอยู่จริงไม่น้อยกว่าหนึ่งปี และได้รับความยินยอมจากเจ้าของกรรมสิทธิ์ให้ปรับสภาพแวดล้อมที่อยู่อาศัย

คำถาม

การดำเนินการเปลี่ยนแปลงรายชื่อผู้สูงอายุ มีขั้นตอนอย่างไร ?

คำตอบ

- องค์กรปกครองส่วนท้องถิ่น ทำหนังสือเปลี่ยนแปลงรายชื่อ แจ้งสำนักงานพัฒนาสังคมและความมั่นคงของมนุษย์หรือศูนย์พัฒนาการจัดสวัสดิการสังคมผู้สูงอายุ

- สำนักงานพัฒนาสังคมและความมั่นคงของมนุษย์หรือศูนย์พัฒนาการจัดสวัสดิการสังคมผู้สูงอายุ ทำหนังสือเห็นชอบในการเปลี่ยนแปลงรายชื่อดังกล่าว โดยมีเอกสารแนบประกอบด้วย สำเนารายงานการประชุมในการทำประชาคม,แบบประมาณการค่าใช้จ่ายในการปรับสภาพบ้าน, สำเนาบัตรประจำตัวประชาชน, สำเนาทะเบียนบ้าน, ภาพถ่ายสภาพบ้าน, หนังสือให้ความยินยอมในการปรับสภาพบ้าน

(กรณีผู้สูงอายุไม่มีกรรมสิทธิ์ในที่ดินแห่งนั้น ให้มีหนังสือยินยอมในการปรับปรุง/ซ่อมแซมที่อยู่อาศัยของผู้สูงอายุ)

คำถาม

หากดำเนินการซ่อมแซมบ้านครบตามเป้าหมายแล้วยังมีงบประมาณเหลือสามารถนำมาซ่อมแซมบ้านให้กับบ้านผู้สูงอายุหลังได้หรือไม่ ?

สามารถดำเนินการซ่อมแซมบ้านให้ผู้สูงอายุรายอื่นได้ เพื่อเพิ่มเป้าหมายให้กับ พมจ./ศพส. โดยดำเนินการตามระเบียบกรมกิจการผู้สูงอายุฯ

คำตอบ

คำถาม

พมจ. หรือ ศพส. สามารถดำเนินการจัดซื้อจัดจ้างเองได้ โดยไม่ต้องเบิกเงินให้ อปท. ได้หรือไม่ ?

คำตอบ

พมจ. หรือ ศพส. สามารถดำเนินการจัดซื้อจัดจ้างตามระเบียบราชการ รวมทั้งค่าบริหารจัดการ ค่าจัดประชุม ค่าป้าย ค่าติดตามงาน ค่ารูปถ่าย ฯลฯ

คำถาม

พมจ. หรือ ศพส. สนับสนุนงบประมาณให้ อปท. ในการดำเนินการซ่อมบ้านและค่าตอบแทนผู้ประมาณการราคา ค่าตอบแทนผู้ช่วยในการปรับปรุง แต่ พมจ./ศพส. สามารถดำเนินการเบิกจ่ายเองได้หรือไม่ ?

คำตอบ

พมจ. หรือ ศพส. สามารถดำเนินการเบิกจ่ายบ้านเองได้ ตามระเบียบราชการ โดยไม่เกินวงเงินการปรับปรุงบ้านของผู้สูงอายุ

คำถาม

พมจ. หรือ ศพส. สนับสนุนงบประมาณให้ อปท. ในการดำเนินการซ่อมบ้านอย่างเดียว โดยทาง พมจ./ศพส. ดำเนินการเบิกค่าตอบแทนผู้ประมาณการราคา ค่าตอบแทนผู้ช่วยในการปรับปรุงและค่าจ่ายเองได้หรือไม่ ?

คำตอบ

พมจ. หรือ ศพส. สามารถดำเนินการเบิกค่าตอบแทนผู้ประมาณการราคา ค่าตอบแทนผู้ช่วยในการปรับปรุงและค่าจ่ายบ้านเองได้ ตามระเบียบราชการ โดยไม่เกินวงเงินการปรับปรุงบ้านของผู้สูงอายุ

คำถาม

หน่วยงานบริการในพื้นที่ ดำเนินการปรับปรุง/ซ่อมแซมบ้านไม่แล้วเสร็จภายในปีงบประมาณ เนื่องจากภัยพิบัติทางธรรมชาติ หรือสถานการณ์โควิด - 19 จะสามารถทำอย่างไรได้บ้าง

คำตอบ

ให้ดำเนินการตามหนังสือกระทรวงการคลัง ด่วนที่สุด ที่ กค 0409.6/ว 126 ลงวันที่ 7 กันยายน 2548 ข้อ 2.6 และหน่วยงานบริการในพื้นที่ มีหนังสือขออนุญาตขยายระยะเวลาพร้อมกำหนดวันที่ดำเนินการแล้วเสร็จกลับมายังพมจ./ศพส. ที่สนับสนุนงบประมาณ และพมจ./ศพส. แจ้งกลับมายังกรมกิจการผู้สูงอายุ

คำถาม

ถ้าที่ดินเป็นประเภท ส.ป.ก. หรือ ภ.บ.ท.5 ฯลฯ สามารถดำเนินการปรับปรุง/ซ่อมแซมบ้านให้กับผู้สูงอายุได้หรือไม่

คำตอบ

สามารถดำเนินการปรับปรุง/ซ่อมแซมบ้านของผู้สูงอายุได้ โดยแนบเอกสารหลักฐานที่แสดงถึงการครอบครองที่ดินหรือผู้ได้รับสิทธิการใช้ประโยชน์จากที่ดินดังกล่าว หากไม่ใช่ที่บุกรุกและเจ้าของที่ดินอนุญาต ด ก็จะสามารถดำเนินการปรับปรุง/ซ่อมแซมบ้านให้กับผู้สูงอายุได้ โดยคำนึงถึงประโยชน์ของผู้สูงอายุเป็นสำคัญ

คำถาม

กรม ผส. กำหนดเป้าหมายการปรับปรุงบ้านโดยหาร 22,500 บาท/หลัง แต่กรมบัญชีกลางอนุมัติค่าใช้จ่ายหลังละไม่เกิน 40,000 บาท จะมีผลกระทบต่อค่าเป้าหมายที่กรม ผส. กำหนดหรือไม่

คำตอบ

พมจ. หรือ ศพส. สามารถดำเนินการการปรับปรุง/ซ่อมแซมในอัตราตามการประมาณการค่าใช้จ่ายจริง ซึ่งไม่เกินหลังละ 40,000 บาท โดยคำนึงถึงประโยชน์และคุณภาพชีวิตของผู้สูงอายุเป็นสำคัญ

หากมีข้อสงสัยประการใด สอบถามเพิ่มเติมได้ที่
กลุ่มคุ้มครองสิทธิและช่วยเหลือผู้สูงอายุ
กองส่งเสริมสวัสดิการและคุ้มครองสิทธิผู้สูงอายุ
Line: ปรับสภาพแวดล้อม 66



หรือ E-mail : homecommu.dop@gmail.com

หรือ 0-2642-4305





ซ่อมบ้านผู้สูงอายุ