

แนวทางปฏิบัติ
เกี่ยวกับการใช้ทรัพย์สินของราชการ
(กรณีการยืมใช้พัสดุ)

กลุ่มการคลังและพัสดุ

สำนักงานเลขาธิการกรม

สารบัญ

เรื่อง	หน้า
แนวทางปฏิบัติเกี่ยวกับการใช้ทรัพย์สินของราชการ (กรณีการยืมใช้พัสดุ)	
วัตถุประสงค์	๓
ระเบียบ และหนังสือเวียนที่เกี่ยวข้อง	๓
คำนิยาม	๔
หลักเกณฑ์การให้ยืมใช้พัสดุ	๔
แผนผังการยืมใช้พัสดุ	๖
แบบใบยืมใช้พัสดุ	๘
ทะเบียนคุมการยืมใช้พัสดุ	๙

แนวทางปฏิบัติเกี่ยวกับการใช้ทรัพย์สินของราชการ (กรณีการยืมใช้พัสดุ)

วัตถุประสงค์

๑. เพื่อสนับสนุนให้หน่วยงานต่าง ๆ ในสังกัดกรมกิจการผู้สูงอายุ ที่จัดขึ้นตามกฎหมาย ระเบียบ หรือหลักเกณฑ์ที่ส่วนราชการหรือหน่วยงานภาครัฐกำหนดมีพัสดุใช้ร่วมกัน ซึ่งเป็นการเพิ่มประสิทธิภาพการใช้พัสดุด้านต่าง ๆ เป็นการลดภาระในการลงทุนซื้อพัสดุ

๒. เพื่อให้สอดคล้องกับการจัดสรรงบประมาณแผ่นดิน และลดภาระงบประมาณในการช่วยเหลือหน่วยงานในสังกัดกรม ซึ่งจะเป็นประโยชน์ต่อทางราชการ

ระเบียบ และหนังสือเวียนที่เกี่ยวข้อง

ระเบียบกระทรวงการคลังว่าด้วยการจัดซื้อจัดจ้างและการบริหารพัสดุภาครัฐ พ.ศ. ๒๕๖๐

ข้อ ๒๐๗ การให้ยืม หรือนำพัสดุไปใช้ในกิจการ ซึ่งมีใช้เพื่อประโยชน์ของทางราชการจะกระทำมิได้

ข้อ ๒๐๘ การยืมพัสดุประเภทใช้คงรูป ให้ผู้ยืมทำหลักฐานการยืมเป็นลายลักษณ์อักษรแสดง

เหตุผลและกำหนดวันส่งคืน โดยมีหลักเกณฑ์ ดังนี้

(๑) การยืมระหว่างหน่วยงานของรัฐ จะต้องได้รับอนุมัติจากหัวหน้าหน่วยงานของรัฐผู้ให้ยืม

(๒) การให้บุคคลยืมใช้ภายในสถานที่ของหน่วยงานของรัฐเดียวกัน จะต้องได้รับอนุมัติจากหัวหน้าหน่วยงานซึ่งรับผิดชอบพัสดุนั้น แต่ถ้ายืมไปใช้นอกสถานที่ของหน่วยงานของรัฐจะต้องได้รับอนุมัติจากหัวหน้าหน่วยงานรัฐ

ข้อ ๒๐๙ ผู้ยืมพัสดุประเภทใช้คงรูปจะต้องนำพัสดุนั้นมาส่งคืนให้ในสภาพที่ใช้การได้เรียบร้อย หากเกิดชำรุดเสียหาย หรือใช้การไม่ได้ หรือสูญหายไป ให้ผู้ยืมจัดการแก้ไขซ่อมแซมให้คงสภาพเดิม โดยเสียค่าใช้จ่ายของตนเอง หรือชดใช้เป็นพัสดุประเภท ชนิด ขนาด ลักษณะและคุณภาพอย่างเดียวกัน หรือชดใช้เป็นเงินตามราคาที่อยู่ในขณะยืม โดยมีหลักเกณฑ์ ดังนี้

(๑) ราชการส่วนกลาง และราชการส่วนภูมิภาค ให้เป็นไปตามหลักเกณฑ์ที่กระทรวงการคลังกำหนด

(๒) ราชการส่วนท้องถิ่น ให้เป็นไปตามหลักเกณฑ์ที่กระทรวงมหาดไทย กรุงเทพมหานคร หรือเมืองพัทยา แล้วแต่กรณี กำหนด

(๓) หน่วยงานของรัฐอื่น ให้เป็นไปตามหลักเกณฑ์ที่หน่วยงานของรัฐนั้นกำหนด

ข้อ ๒๑๐ การยืมพัสดุประเภทใช้สิ้นเปลืองระหว่างหน่วยงานของรัฐ ให้กระทำได้เฉพาะเมื่อหน่วยงานของรัฐผู้ยืมมีความจำเป็นต้องใช้พัสดุนั้นเป็นการรีบด่วน จะดำเนินการจัดหาได้ไม่ทันการ และหน่วยงานของรัฐผู้ให้ยืมมีพัสดุนั้น ๆ พอที่จะให้ยืมได้ โดยไม่เป็นการเสียหายแก่หน่วยงานของรัฐของตน และให้มีหลักการการยืมเป็นลายลักษณ์อักษร ทั้งนี้ โดยปกติหน่วยงานของรัฐผู้ยืมจะต้องจัดหาพัสดุเป็นประเภท ชนิด และปริมาณเช่นเดียวกันส่งคืนให้หน่วยงานของรัฐผู้ให้ยืม

ข้อ ๒๑๑ เมื่อครบกำหนดยืม ให้ผู้ให้ยืมหรือผู้รับหน้าที่แทนมีหน้าที่ติดตามทวงพัสดุที่ให้ยืมไปคืนภายใน ๗ วัน นับแต่วันครบกำหนด

คำนิยาม

“ส่วนราชการเจ้าของพัสดุ” หมายถึง ส่วนราชการ/หน่วยงานที่ได้รับโอนพัสดุจากหน่วยงาน

“พัสดุ” หมายถึง วัสดุ ครุภัณฑ์

“วัสดุ” หมายถึง ของใช้งานประเภทสิ้นเปลืองไป โดยมากเป็นของใช้สำนักงาน

“ครุภัณฑ์” หมายถึง ครุภัณฑ์ประเภทใช้คงรูปตามการจำแนกประเภทรายจ่ายตามงบประมาณที่สำนักงานงบประมาณกำหนด

“ผู้ยืม” หมายถึง สำนัก/กอง/กลุ่ม /ศูนย์ต่าง ๆ ของกรมกิจการผู้สูงอายุ ที่จัดตั้งขึ้นตามกฎหมายระเบียบ หรือหลักเกณฑ์ที่ส่วนราชการ หรือหน่วยงานภาครัฐกำหนด

“ผู้ให้ยืม” หมายถึง หัวหน้าส่วนราชการเจ้าของพัสดุ หรือผู้ที่รับมอบอำนาจจากหัวหน้าส่วนราชการเจ้าของพัสดุ

หลักเกณฑ์การให้ยืมใช้พัสดุ

ตามระเบียบกระทรวงการคลังว่าด้วยการจัดซื้อจัดจ้างและการบริหารพัสดุภาครัฐ พ.ศ. ๒๕๖๐ ได้กำหนดการยืมพัสดุเพื่อนำไปใช้ในกิจการ เพื่อประโยชน์ของทางราชการเท่านั้น โดยมีหลักเกณฑ์การยืม ดังนี้

๑. ส่วนราชการเจ้าของพัสดุต้องให้ผู้ยืมใช้พัสดุได้ โดยไม่เรียกเก็บค่าตอบแทน และให้ยืมได้คราวละไม่เกิน ๑ ปีงบประมาณ โดยต้องได้รับอนุมัติจากผู้มีอำนาจตามระเบียบกระทรวงการคลังว่าด้วยการจัดซื้อจัดจ้างและการบริหารพัสดุภาครัฐ พ.ศ. ๒๕๖๐

๒. ผู้ยืมจะต้องลงนามในทะเบียนคุมการยืมใช้พัสดุกับส่วนราชการเจ้าของพัสดุ ตามแบบแนบท้ายนี้

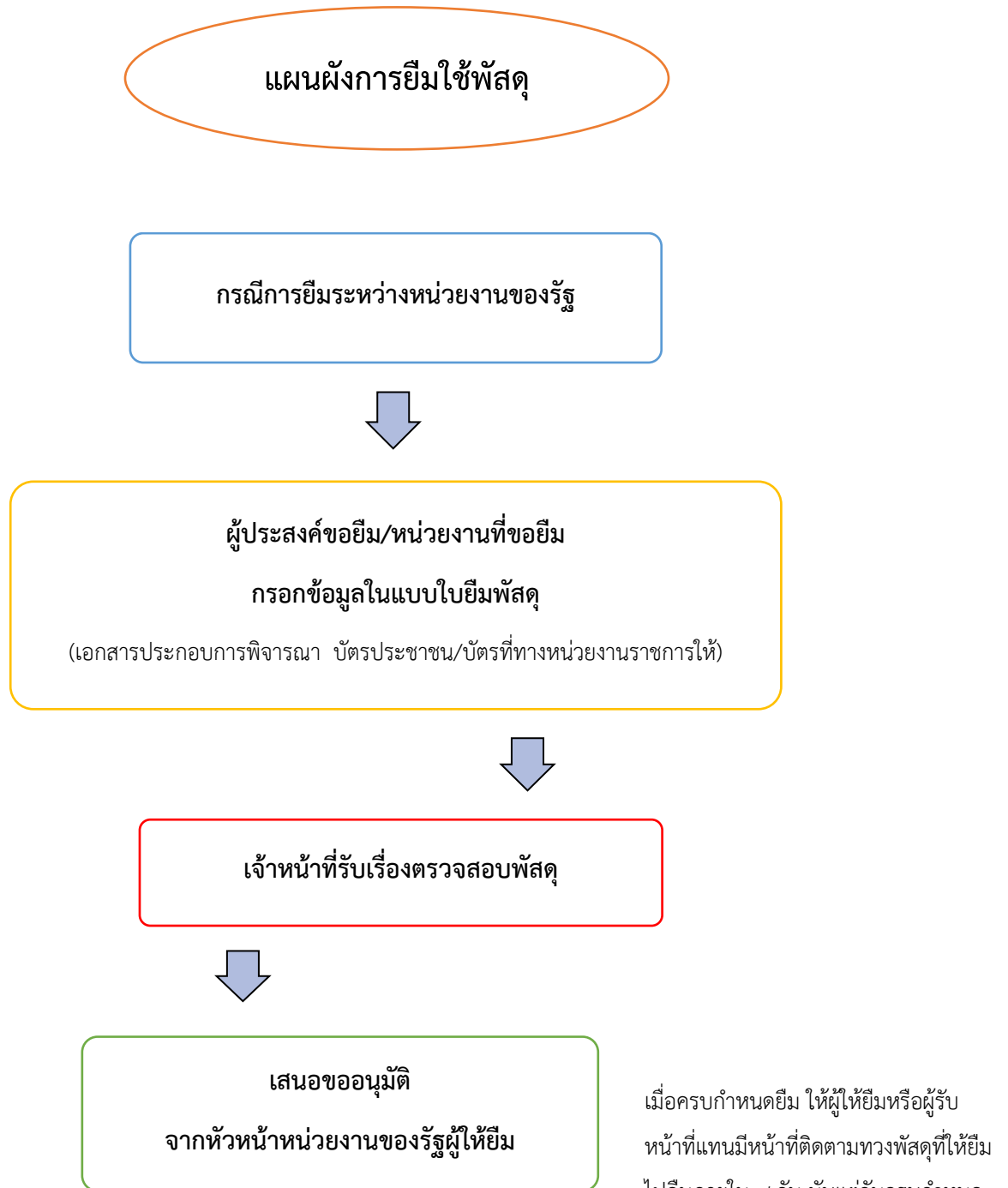
๓. ผู้ยืมจะต้องนำพัสดุไปใช้เพื่อประโยชน์ร่วมกันของกลุ่มผู้ยืม เสมือนผู้ยืมเป็นเจ้าของพัสดุเองทุกประการ โดยที่ผู้ยืมจะเป็นผู้จัดหาเจ้าหน้าที่ควบคุมการทำงานของพัสดุที่ยืมใช้เองทุกประการ

๔. ผู้ยืมใช้พัสดุจะต้องนำพัสดุนั้นมาส่งคืนให้ในสภาพที่ใช้การได้เรียบร้อย หากเกิดชำรุดเสียหาย หรือใช้การไม่ได้ หรือสูญหายไป ให้ผู้ยืมจัดการแก้ไขซ่อมแซมให้คงสภาพเดิมโดยเสียค่าใช้จ่ายของผู้ยืมเอง หรือชดใช้เป็นพัสดุประเภท ชนิด ขนาด ลักษณะ และคุณภาพอย่างเดียวกัน หรือชดใช้เป็นเงินตามราคาที่เป็นอยู่ ในขณะที่ยืมตามหลักเกณฑ์ที่กระทรวงการคลังกำหนด

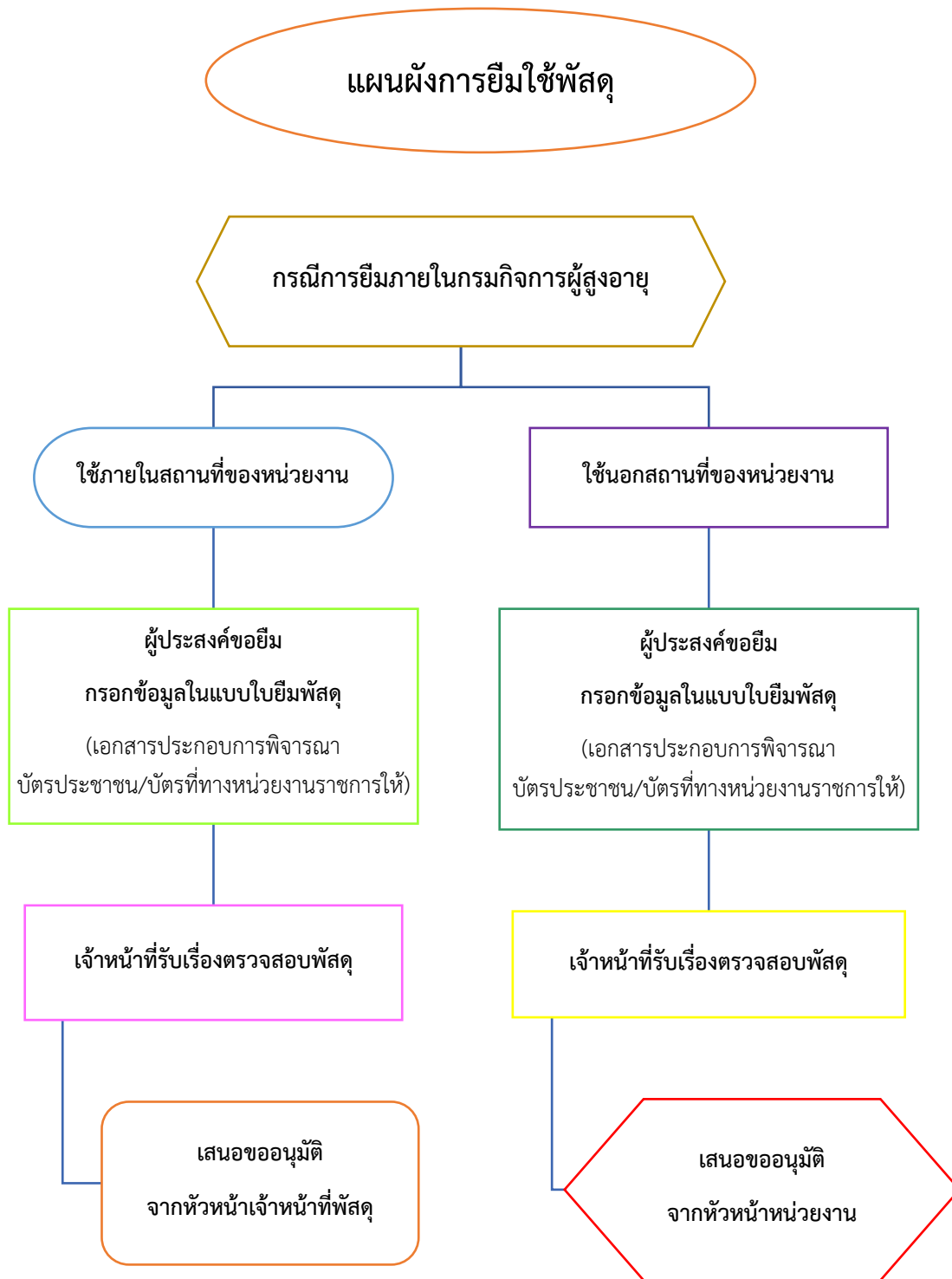
๕. ส่วนราชการเจ้าของพัสดุสามารถยกเลิกการให้ยืมใช้พัสดุได้ตลอดเวลาหากผู้ยืมไม่สามารถ ดำเนินงานให้ประสบผลสำเร็จ หรือไม่ปฏิบัติตามสัญญา ยืม หรือแนวทางการให้ยืม หรือเหตุอันควรอื่น ๆ

๖. ในกรณีเป็นการยืมครุภัณฑ์ เช่น คอมพิวเตอร์ ฯลฯ ให้ใช้สัญญา ยืมตามหลักเกณฑ์ และ แนวปฏิบัติการยืมตามหลักเกณฑ์ของส่วนราชการต้นสังกัดของส่วนราชการเจ้าของครุภัณฑ์

๗. กรณีมีการยืมใช้รถราชการ ให้ถือปฏิบัติตามคำสั่งมอบอำนาจของกรมกิจการผู้สูงอายุ และระเบียบสำนักนายกรัฐมนตรีว่าด้วยรถราชการ พ.ศ. ๒๕๒๓ และที่แก้ไขเพิ่มเติม



หมายเหตุ นำพาสปอร์ตไปใช้ต้องส่งคืนภายในระยะเวลาที่กำหนดในสภาพที่ใช้การได้เรียบร้อยหากเกิดชำรุดเสียหาย หรือใช้การไม่ได้ หรือสูญหายไป ให้ผู้ยืมจัดการแก้ไขซ่อมแซมให้คงสภาพเดิมโดยเสียค่าใช้จ่ายของผู้ยืมเอง หรือขอใช้เป็นพาสปอร์ตประเภทชนิด ขนาด ลักษณะ และคุณภาพอย่างเดียวกัน หรือขอใช้เป็นเงินตามราคาที่เป็นอยู่ในขณะยืมตามหลักเกณฑ์ที่กระทรวงการคลังกำหนด



เมื่อครบกำหนดยืม ให้ผู้ยืมหรือผู้รับหน้าที่แทนมีหน้าที่ติดตามทางพัสดุ
ที่ที่ยืมไปคืนภายใน ๗ วัน นับแต่วันครบกำหนด

หมายเหตุ นำพัสดุไปใช้ต้องส่งคืนภายในระยะเวลาที่กำหนดในสภาพที่ใช้การได้เรียบร้อยหากเกิดชำรุดเสียหาย หรือใช้การไม่ได้ หรือสูญหายไป ให้ผู้ยืมจัดการแก้ไขซ่อมแซมให้คงสภาพเดิมโดยเสียค่าใช้จ่ายของผู้ยืมเอง หรือขอใช้เป็นพัสดุประเภทชนิด ขนาด ลักษณะ และคุณภาพอย่างเดียวกัน หรือขอใช้เป็นเงินตามราคาที่เป็นอยู่ในขณะยืมตามหลักเกณฑ์ที่กระทรวงการคลังกำหนด

บย./.....

แบบใบยืมใช้พัสดุ

ข้าพเจ้า (ชื่อผู้ยืม)ตำแหน่ง
ที่.....

ได้ยืมสิ่งของตามบัญชีรายการสิ่งของที่ยืม ข้างล่างนี้ไปจากส่วนราชการ.....
เพื่อ..... ตั้งแต่วันที่

ข้าพเจ้าจำนำส่งวันที่ เดือน พ.ศ. หากสิ่งของที่นำมาส่งคืน
ชำรุดเสียหายหรือใช้การไม่ได้ หรือสูญหายไป ข้าพเจ้ายินดีจัดการแก้ไขซ่อมแซมให้คงสภาพเดิมโดยเสีย
ค่าใช้จ่ายของตนเอง หรือชดใช้เป็นพัสดุประเภท ชนิด ขนาด ลักษณะ และคุณภาพอย่างเดียวกัน หรือชดใช้เป็น
เป็นเงินตามราคาที่เป็นอยู่ในขณะที่ยืม ตามหลักเกณฑ์ที่กระทรวงการคลังกำหนด

ลำดับ	หมายเลข หรือรหัส	รายการ	จำนวน	หมายเหตุ

ลงชื่อผู้ตรวจสอบ
(.....)

ลงชื่อ ผู้ยืม
(.....)

อนุมัติ

ลงชื่อผู้ให้ยืม
(.....)

ได้จ่ายของตามรายการข้างต้นแล้ว

ลงชื่อผู้จ่ายของ
(.....)

ได้รับคืนสิ่งของตามรายการข้างต้นในสภาพที่ใช้
การได้เรียบร้อยและครบถ้วนแล้ว

ลงชื่อผู้รับคืน
(.....)

วันที่ เดือน พ.ศ.

ลงชื่อผู้ส่งคืน
(.....)

วันที่ เดือน พ.ศ.

ระเบียบกระทรวงการคลัง
ว่าด้วยการจัดซื้อจัดจ้างและการบริหารพัสดุภาครัฐ
พ.ศ. ๒๕๖๐

โดยที่เป็นการสมควรมีระเบียบว่าด้วยการจัดซื้อจัดจ้างและการบริหารพัสดุภาครัฐ เพื่อกำหนดหลักเกณฑ์ วิธีการ และแนวทางปฏิบัติเกี่ยวกับการจัดซื้อจัดจ้างและการบริหารพัสดุภาครัฐ ให้เหมาะสมสอดคล้องกับพระราชบัญญัติการจัดซื้อจัดจ้างและการบริหารพัสดุภาครัฐ พ.ศ. ๒๕๖๐

อาศัยอำนาจตามความในมาตรา ๕ วรรคหนึ่ง มาตรา ๑๑ วรรคสอง มาตรา ๑๒ วรรคสอง มาตรา ๑๕ มาตรา ๒๕ วรรคสี่ มาตรา ๔๓ วรรคสาม มาตรา ๕๖ วรรคสี่ มาตรา ๕๗ มาตรา ๕๘ วรรคสอง มาตรา ๕๙ วรรคสอง มาตรา ๖๐ วรรคสอง มาตรา ๖๑ วรรคสอง มาตรา ๖๒ วรรคสามและวรรคสี่ มาตรา ๖๕ วรรคสามและวรรคหก มาตรา ๖๗ วรรคหนึ่ง (๒) มาตรา ๖๘ มาตรา ๗๐ วรรคสาม มาตรา ๗๑ มาตรา ๗๒ มาตรา ๗๔ วรรคสอง มาตรา ๗๖ วรรคสอง มาตรา ๗๗ มาตรา ๗๘ มาตรา ๘๔ มาตรา ๘๕ มาตรา ๘๖ มาตรา ๘๘ มาตรา ๘๙ วรรคสอง มาตรา ๙๑ มาตรา ๙๒ มาตรา ๙๙ มาตรา ๑๐๐ วรรคสอง มาตรา ๑๐๑ วรรคสอง มาตรา ๑๐๒ วรรคสอง มาตรา ๑๐๓ วรรคหนึ่ง (๔) และวรรคสาม มาตรา ๑๐๕ มาตรา ๑๐๖ วรรคสี่ มาตรา ๑๐๘ มาตรา ๑๐๙ วรรคสี่ มาตรา ๑๑๐ วรรคหนึ่ง (๓) และวรรคสอง และมาตรา ๑๑๓ แห่งพระราชบัญญัติการจัดซื้อจัดจ้างและการบริหารพัสดุภาครัฐ พ.ศ. ๒๕๖๐ รัฐมนตรีว่าการกระทรวงการคลังจึงวางระเบียบไว้ ดังต่อไปนี้

ข้อ ๑ ระเบียบนี้เรียกว่า “ระเบียบกระทรวงการคลังว่าด้วยการจัดซื้อจัดจ้างและการบริหารพัสดุภาครัฐ พ.ศ. ๒๕๖๐”

ข้อ ๒ ระเบียบนี้ให้ใช้บังคับตั้งแต่วันถัดจากวันประกาศในราชกิจจานุเบกษาเป็นต้นไป

ข้อ ๓ ให้รัฐมนตรีว่าการกระทรวงการคลัง เป็นผู้รักษาการตามระเบียบนี้

หมวด ๑
ข้อความทั่วไป

ส่วนที่ ๑
นิยาม

ข้อ ๔ ในระเบียบนี้

“หัวหน้าหน่วยงานของรัฐ” หมายความว่า ผู้ดำรงตำแหน่งในหน่วยงานของรัฐ ดังต่อไปนี้

(๑) ราชการส่วนกลาง หมายถึง อธิบดี หรือหัวหน้าส่วนราชการที่เรียกชื่ออย่างอื่นและมีฐานะเป็นนิติบุคคล

การเก็บและการบันทึก

ข้อ ๒๐๓ เมื่อเจ้าหน้าที่ได้รับมอบพัสดุแล้ว ให้ดำเนินการ ดังต่อไปนี้

(๑) ลงบัญชีหรือทะเบียนเพื่อควบคุมพัสดุ แล้วแต่กรณี แยกเป็นชนิด และแสดงรายการตามตัวอย่างที่คณะกรรมการนโยบายกำหนด โดยให้มีหลักฐานการรับเข้าบัญชีหรือทะเบียนไว้ประกอบรายการด้วย

สำหรับพัสดุประเภทอาหารสด จะลงรายการอาหารสดทุกชนิดในบัญชีเดียวกันก็ได้

(๒) เก็บรักษาพัสดุให้เป็นระเบียบเรียบร้อย ปลอดภัย และให้ครบถ้วนถูกต้องตรงตามบัญชีหรือทะเบียน

การเบิกจ่ายพัสดุ

ข้อ ๒๐๔ การเบิกพัสดุจากหน่วยพัสดุของหน่วยงานของรัฐ ให้หัวหน้างานที่ต้องใช้พัสดุนั้นเป็นผู้เบิก

ข้อ ๒๐๕ การจ่ายพัสดุ ให้หัวหน้าหน่วยพัสดุที่มีหน้าที่เกี่ยวกับการควบคุมพัสดุหรือผู้ที่ได้รับมอบหมายจากหัวหน้าหน่วยงานของรัฐเป็นหัวหน้าหน่วยพัสดุ เป็นผู้สั่งจ่ายพัสดุ

ผู้จ่ายพัสดุต้องตรวจสอบความถูกต้องของใบเบิกและเอกสารประกอบ (ถ้ามี) แล้วลงบัญชีหรือทะเบียนทุกครั้งที่มีการจ่าย และเก็บใบเบิกจ่ายไว้เป็นหลักฐานด้วย

ข้อ ๒๐๖ หน่วยงานของรัฐใดมีความจำเป็นจะกำหนดวิธีการเบิกจ่ายพัสดุเป็นอย่างอื่นให้อยู่ในดุลพินิจของหัวหน้าหน่วยงานของรัฐนั้น โดยให้รายงานคณะกรรมการวินิจฉัยและสำนักงานการตรวจเงินแผ่นดินทราบด้วย

ส่วนที่ ๒**การยืม**

ข้อ ๒๐๗ การให้ยืม หรือนำพัสดุไปใช้ในกิจการ ซึ่งมีค่าใช้จ่ายเพื่อประโยชน์ของทางราชการ จะกระทำมิได้

ข้อ ๒๐๘ การยืมพัสดุประเภทใช้คงรูป ให้ผู้ยืมทำหลักฐานการยืมเป็นลายลักษณ์อักษร แสดงเหตุผลและกำหนดวันส่งคืน โดยมีหลักเกณฑ์ ดังต่อไปนี้

(๑) การยืมระหว่างหน่วยงานของรัฐ จะต้องได้รับอนุมัติจากหัวหน้าหน่วยงานของรัฐผู้ให้ยืม

(๒) การให้บุคคลยืมใช้ภายในสถานที่ของหน่วยงานของรัฐเดียวกัน จะต้องได้รับอนุมัติจากหัวหน้าหน่วยงานซึ่งรับผิดชอบพัสดุนั้น แต่ถ้ายืมไปใช้นอกสถานที่ของหน่วยงานของรัฐ จะต้องได้รับอนุมัติจากหัวหน้าหน่วยงานของรัฐ

ข้อ ๒๐๙ ผู้ยืมพัสดุประเภทใช้คงรูปจะต้องนำพัสดุนั้นมาส่งคืนไว้ในสภาพที่ใช้การได้เรียบร้อย หากเกิดชำรุดเสียหาย หรือใช้การไม่ได้ หรือสูญหายไป ให้ผู้ยืมจัดการแก้ไขซ่อมแซมให้คงสภาพเดิม โดยเสียค่าใช้จ่ายของตนเอง หรือขอใช้เป็นพัสดุประเภท ชนิด ขนาด ลักษณะและคุณภาพ อย่างเดียวกัน หรือขอใช้เป็นเงินตามราคาที่เป็นอยู่ในขณะยืม โดยมีหลักเกณฑ์ ดังนี้

(๑) ราชการส่วนกลาง และราชการส่วนภูมิภาค ให้เป็นไปตามหลักเกณฑ์ที่กระทรวงการคลังกำหนด

(๒) ราชการส่วนท้องถิ่น ให้เป็นไปตามหลักเกณฑ์ที่กระทรวงมหาดไทย กรุงเทพมหานคร หรือเมืองพัทยา แล้วแต่กรณี กำหนด

(๓) หน่วยงานของรัฐอื่น ให้เป็นไปตามหลักเกณฑ์ที่หน่วยงานของรัฐนั้นกำหนด

ข้อ ๒๑๐ การยืมพัสดุประเภทใช้สิ้นเปลืองระหว่างหน่วยงานของรัฐ ให้กระทำได้เฉพาะเมื่อ หน่วยงานของรัฐผู้ยืมมีความจำเป็นต้องใช้พัสดุนั้นเป็นการรีบด่วน จะดำเนินการจัดหาได้ไม่ทันการ และหน่วยงานของรัฐผู้ให้ยืมมีพัสดุนั้น ๆ พอที่จะให้ยืมได้ โดยไม่เป็นการเสียหายแก่หน่วยงานของรัฐ ของตน และให้มีหลักฐานการยืมเป็นลายลักษณ์อักษร ทั้งนี้ โดยปกติหน่วยงานของรัฐผู้ยืมจะต้อง จัดหาพัสดุเป็นประเภท ชนิด และปริมาณเช่นเดียวกันส่งคืนให้หน่วยงานของรัฐผู้ให้ยืม

ข้อ ๒๑๑ เมื่อครบกำหนดยืม ให้ผู้ให้ยืมหรือผู้รับหน้าที่แทนมีหน้าที่ติดตามทวงพัสดุที่ให้ยืมไป คืนภายใน ๗ วัน นับแต่วันครบกำหนด

ส่วนที่ ๓

การบำรุงรักษา การตรวจสอบ

การบำรุงรักษา

ข้อ ๒๑๒ ให้หน่วยงานของรัฐจัดให้มีผู้ควบคุมดูแลพัสดุที่อยู่ในความครอบครองให้อยู่ในสภาพ ที่พร้อมใช้งานได้ตลอดเวลา โดยให้มีการจัดทำแผนการซ่อมบำรุงที่เหมาะสมและระยะเวลาในการ ซ่อมบำรุงด้วย

ในกรณีที่พัสดุเกิดการชำรุด ให้หน่วยงานของรัฐดำเนินการซ่อมแซมให้กลับมาอยู่ในสภาพ พร้อมใช้งานโดยเร็ว

การตรวจสอบพัสดุประจำปี

ข้อ ๒๑๓ ภายในเดือนสุดท้ายก่อนสิ้นปีงบประมาณของทุกปี ให้หัวหน้าหน่วยงานของรัฐ หรือหัวหน้าหน่วยพัสดุตามข้อ ๒๐๕ แต่งตั้งผู้รับผิดชอบในการตรวจสอบพัสดุซึ่งมิใช่เป็นเจ้าหน้าที่ ตามความจำเป็น เพื่อตรวจสอบการรับจ่ายพัสดุในงวด ๑ ปีที่ผ่านมา และตรวจนับพัสดุประเภทที่คงเหลืออยู่ เพียงวันสิ้นงวดนั้น

โดยที่เป็นการสมควรปรับปรุงระเบียบสำนักนายกรัฐมนตรี เรื่อง การใช้และรักษารถยนต์นั่ง พ.ศ. ๒๕๐๑ คณะรัฐมนตรีจึงมีมติให้วางระเบียบไว้ดังต่อไปนี้

สำนักงานคณะกรรมการกฤษฎีกา

สำนักงานคณะกรรมการกฤษฎีกา

ข้อ ๑ ระเบียบนี้เรียกว่า “ระเบียบสำนักนายกรัฐมนตรีว่าด้วยพระราชกร พ.ศ.

๒๕๒๓”

สำนักงานคณะกรรมการกฤษฎีกา

สำนักงานคณะกรรมการกฤษฎีกา

ข้อ ๒ ให้ยกเลิกระเบียบสำนักนายกรัฐมนตรี เรื่อง การใช้และรักษารถยนต์นั่ง

พ.ศ. ๒๕๐๑

สำนักงานคณะกรรมการกฤษฎีกา

สำนักงานคณะกรรมการกฤษฎีกา

สำนักงานคณะกรรมการกฤษฎีกา

บรรดามติคณะรัฐมนตรี ระเบียบ ข้อบังคับ หรือคำสั่งอื่นใดในส่วนที่กำหนดไว้แล้วในระเบียบนี้ หรือซึ่งขัดหรือแย้งกับข้อกำหนดแห่งระเบียบนี้ ให้ใช้ระเบียบนี้แทน

ข้อ ๓ ระเบียบนี้ใช้สำหรับรถยนต์และรถจักรยานยนต์ของส่วนราชการ

สำนักงานคณะกรรมการกฤษฎีกา

สำนักงานคณะกรรมการกฤษฎีกา

ส่วนราชการใดมีเหตุพิเศษ ซึ่งไม่สามารถปฏิบัติตามระเบียบนี้ได้ในบางกรณี ให้รัฐมนตรีเจ้าสังกัดเสนอคณะรัฐมนตรีพิจารณา

สำนักงานคณะกรรมการกฤษฎีกา

การเสนอคณะรัฐมนตรีพิจารณาในวรรคก่อน ให้ส่วนราชการผู้เสนอ คณะรัฐมนตรีขอทราบความเห็น และข้อพิจารณาของคณะกรรมการตามข้อ ๒๒ เพื่อประกอบการพิจารณาของคณะรัฐมนตรีด้วย

สำนักงานคณะกรรมการกฤษฎีกา

สำนักงานคณะกรรมการกฤษฎีกา

สำนักงานคณะกรรมการกฤษฎีกา

หมวด ๑

บททั่วไป

สำนักงานคณะกรรมการกฤษฎีกา

สำนักงานคณะกรรมการกฤษฎีกา

สำนักงานคณะกรรมการกฤษฎีกา

ข้อ ๔ ในระเบียบนี้

สำนักงานคณะกรรมการกฤษฎีกา

สำนักงานคณะกรรมการกฤษฎีกา

“ส่วนราชการ” หมายความว่า กระทรวง ทบวง กรม สำนักงานหรือหน่วยงานอื่น

ใดของรัฐ ทั้งในส่วนกลาง ส่วนภูมิภาค หรือในต่างประเทศ แต่ไม่รวมถึงรัฐวิสาหกิจ หน่วยงานตามกฎหมายว่าด้วยระเบียบบริหารราชการส่วนท้องถิ่น หรือหน่วยงานอื่นซึ่งมีกฎหมายบัญญัติให้มีฐานะเป็นราชการบริหารส่วนท้องถิ่น

สำนักงานคณะกรรมการกฤษฎีกา

สำนักงานคณะกรรมการกฤษฎีกา

สำนักงานคณะกรรมการกฤษฎีกา

“หัวหน้าส่วนราชการ”

ส่วนราชการบริหารส่วนกลาง หมายความว่า อธิบดีหรือหัวหน้าส่วนราชการที่เรียกชื่ออย่างอื่น และมีฐานะเป็นกรมตามกฎหมายว่าด้วยระเบียบบริหารราชการแผ่นดิน และกฎหมายว่าด้วยการปรับปรุงกระทรวง ทบวง กรม

สำนักงานคณะกรรมการกฤษฎีกา

สำนักงานคณะกรรมการกฤษฎีกา

สำนักงานคณะกรรมการกฤษฎีกา

ในราชการบริหารส่วนภูมิภาค หมายความว่า ผู้ว่าราชการจังหวัด

สำนักงานคณะกรรมการกฤษฎีกา

สำนักงานคณะกรรมการกฤษฎีกา

“ปลัดกระทรวง” หมายความว่า ปลัดสำนักนายกรัฐมนตรีและปลัดทบวง

สำนักงานคณะกรรมการกฤษฎีกา

สำนักงานคณะกรรมการกฤษฎีกา

สำนักงานคณะกรรมการกฤษฎีกา

“ข้าราชการ” หมายความว่า ลูกจ้างของส่วนราชการด้วย

สำนักงานคณะกรรมการกฤษฎีกา “รถประจำตำแหน่ง” หมายความว่า รถยนต์ที่ทางราชการจัดให้แก่ข้าราชการผู้ดำรงตำแหน่งตามที่กำหนดไว้ในระเบียบนี้

สำนักงานคณะกรรมการกฤษฎีกา สำนักงานคณะกรรมการกฤษฎีกา สำนักงานคณะกรรมการกฤษฎีกา สำนักงานคณะกรรมการกฤษฎีกา “รถส่วนกลาง” หมายความว่า รถยนต์หรือรถจักรยานยนต์ที่จัดไว้เพื่อกิจการอันเป็นส่วนรวมของส่วนราชการ

สำนักงานคณะกรรมการกฤษฎีกา สำนักงานคณะกรรมการกฤษฎีกา สำนักงานคณะกรรมการกฤษฎีกา “รถรับรอง”^๑ หมายความว่า รถยนต์ที่จัดไว้เป็นพาหนะรับรองชาวต่างประเทศซึ่งเป็นแขกของทางราชการ

สำนักงานคณะกรรมการกฤษฎีกา สำนักงานคณะกรรมการกฤษฎีกา สำนักงานคณะกรรมการกฤษฎีกา สำหรับส่วนราชการในต่างประเทศที่ไม่มีรถรับรอง ให้หมายความรวมถึงรถประจำตำแหน่งเมื่อใช้เป็นพาหนะรับรองคนไทยและชาวต่างประเทศซึ่งเป็นแขกของทางราชการ

สำนักงานคณะกรรมการกฤษฎีกา สำนักงานคณะกรรมการกฤษฎีกา สำนักงานคณะกรรมการกฤษฎีกา เฉพาะคราวนั้นด้วย “รถรับรองประจำจังหวัด”^๒ หมายความว่า รถยนต์ที่จังหวัดจัดไว้เพื่อเข้าร่วม

สำนักงานคณะกรรมการกฤษฎีกา สำนักงานคณะกรรมการกฤษฎีกา สำนักงานคณะกรรมการกฤษฎีกา ขบวนหรือเป็นพาหนะรับรองบุคคลสำคัญ “รถอารักขา”^๓ หมายความว่า รถยนต์หรือรถจักรยานยนต์ที่ส่วนราชการที่มี

สำนักงานคณะกรรมการกฤษฎีกา สำนักงานคณะกรรมการกฤษฎีกา สำนักงานคณะกรรมการกฤษฎีกา หน้าที่รับผิดชอบในการถวายอารักขาและรักษาความปลอดภัยพระบรมวงศานุวงศ์จัดไว้ใช้เป็นพาหนะเพื่อการนั้น

สำนักงานคณะกรรมการกฤษฎีกา สำนักงานคณะกรรมการกฤษฎีกา สำนักงานคณะกรรมการกฤษฎีกา ข้อ ๕ ให้ปลัดสำนักนายกรัฐมนตรี เป็นผู้รักษาการตามระเบียบนี้กับให้มีหน้าที่ตีความและวินิจฉัยปัญหาเกี่ยวกับการปฏิบัติตามระเบียบนี้

สำนักงานคณะกรรมการกฤษฎีกา สำนักงานคณะกรรมการกฤษฎีกา สำนักงานคณะกรรมการกฤษฎีกา ข้อ ๖^๔ ข้าราชการที่ทางราชการจัดรถประจำตำแหน่งให้ ได้แก่ ข้าราชการซึ่ง

สำนักงานคณะกรรมการกฤษฎีกา สำนักงานคณะกรรมการกฤษฎีกา สำนักงานคณะกรรมการกฤษฎีกา กฎหมายบัญญัติให้เป็นตำแหน่งบังคับบัญชาตั้งแต่ระดับผู้ช่วยหัวหน้าส่วนราชการ รองหัวหน้าส่วนราชการ หัวหน้าส่วนราชการขึ้นไป ผู้ดำรงตำแหน่งผู้ตรวจราชการระดับกระทรวง และ

สำนักงานคณะกรรมการกฤษฎีกา สำนักงานคณะกรรมการกฤษฎีกา สำนักงานคณะกรรมการกฤษฎีกา เอกอัครราชทูตประจำกระทรวง สำหรับข้าราชการประจำในต่างประเทศให้แก่ ผู้ดำรงตำแหน่งเอกอัครราชทูต อัครราชทูต อัครราชทูตที่ปรึกษา ที่ปรึกษา ผู้ช่วยทูตฝ่ายกิจการพิเศษ กงสุลใหญ่

สำนักงานคณะกรรมการกฤษฎีกา สำนักงานคณะกรรมการกฤษฎีกา สำนักงานคณะกรรมการกฤษฎีกา และหัวหน้าสำนักงานในต่างประเทศในส่วนที่เกี่ยวข้องกับ อัครราชทูตที่ปรึกษา ที่ปรึกษานั้น เฉพาะผู้ดำรงตำแหน่งที่ส่งรองจากเอกอัครราชทูต

สำนักงานคณะกรรมการกฤษฎีกา สำนักงานคณะกรรมการกฤษฎีกา สำนักงานคณะกรรมการกฤษฎีกา หัวหน้าส่วนราชการอาจพิจารณาจัดสรรรถประจำตำแหน่งสำหรับผู้ดำรงตำแหน่งที่ปรึกษาหรือผู้ทรงคุณวุฒิในระดับ ๑๑ และระดับ ๑๐ ซึ่งเคยดำรงตำแหน่งที่มีสิทธิได้รับ

สำนักงานคณะกรรมการกฤษฎีกา สำนักงานคณะกรรมการกฤษฎีกา สำนักงานคณะกรรมการกฤษฎีกา ^๑ ข้อ ๔ นิยามคำว่า “รถรับรอง” แก้ไขเพิ่มเติมโดยระเบียบสำนักนายกรัฐมนตรีว่าด้วยรถราชการ (ฉบับที่ ๒) พ.ศ. ๒๕๓๐

สำนักงานคณะกรรมการกฤษฎีกา สำนักงานคณะกรรมการกฤษฎีกา สำนักงานคณะกรรมการกฤษฎีกา ^๒ ข้อ ๔ นิยามคำว่า “รถรับรองประจำจังหวัด” เพิ่มโดยระเบียบสำนักนายกรัฐมนตรีว่าด้วยรถราชการ (ฉบับที่ ๓) พ.ศ. ๒๕๓๕

สำนักงานคณะกรรมการกฤษฎีกา สำนักงานคณะกรรมการกฤษฎีกา สำนักงานคณะกรรมการกฤษฎีกา ^๓ ข้อ ๔ นิยามคำว่า “รถอารักขา” เพิ่มโดยระเบียบสำนักนายกรัฐมนตรีว่าด้วยรถราชการ (ฉบับที่ ๖) พ.ศ. ๒๕๔๕

สำนักงานคณะกรรมการกฤษฎีกา สำนักงานคณะกรรมการกฤษฎีกา สำนักงานคณะกรรมการกฤษฎีกา ^๔ ข้อ ๖ แก้ไขเพิ่มเติมโดยระเบียบสำนักนายกรัฐมนตรีว่าด้วยรถราชการ (ฉบับที่ ๓) พ.ศ. ๒๕๓๕

สำนักงาน การจัดรถประจำตำแหน่งมาแล้ว และได้รับมอบหมายจากหัวหน้าส่วนราชการให้รับผิดชอบงานด้านบริหารที่มีอำนาจการบังคับบัญชาก็ได้

สำนักงานคณะกรรมการกฤษฎีกา สำนักงานคณะกรรมการกฤษฎีกา

สำนักงาน ข้อย ๖ ทวิ จังหวัดใดมีความจำเป็นต้องมีรถรับรองประจำจังหวัดให้กระทรวงมหาดไทยเสนอเรื่องแสดงเหตุผลและความจำเป็น ในการมีรถรับรองประจำจังหวัด ให้คณะกรรมการตามข้อ ๒๒ พิจารณาเพื่อความเห็นชอบ

สำนักงาน ในกรณีที่มีความจำเป็นต้องมีรถรับรองประจำจังหวัดใดเพิ่มขึ้นจากจำนวนรถรับรองประจำจังหวัดที่จังหวัดนั้นมีอยู่ ให้กระทรวงมหาดไทยดำเนินการเช่นเดียวกับวรรคหนึ่ง

สำนักงาน ข้อย ๗ วรรคสอง รถส่วนกลางทุกคันให้มีตราเครื่องหมายประจำของส่วนราชการขนาดกว้างหรือยาวไม่น้อยกว่า ๑๘ เซนติเมตร และอักษรชื่อเต็มของส่วนราชการขนาดสูงไม่น้อยกว่า ๕ เซนติเมตร หรือชื่อย่อขนาดสูงไม่น้อยกว่า ๗.๕ เซนติเมตร ไว้ด้านข้างนอกรถทั้งสองข้าง

สำนักงาน สำหรับรถจักรยานยนต์ ขนาดของตราเครื่องหมายและอักษรชื่อแสดงสังกัดของส่วนราชการให้ลดลงตามส่วน

สำนักงาน ตราเครื่องหมายและอักษรชื่อแสดงสังกัดของส่วนราชการในวรรคหนึ่งและวรรคสอง ให้พ้นด้วยสีขาว เว้นแต่ใช้สีขาวแล้วมองไม่เห็นชัดเจน ให้ใช้สีอื่นแทน ในกรณีที่มีการจำหน่ายรถส่วนกลางให้ส่วนราชการเจ้าของรถ ลบหรือทำลายตราเครื่องหมายและอักษรชื่อแสดงสังกัดของส่วนราชการออกทั้งหมด ก่อนที่จะส่งมอบรถส่วนกลางให้บุคคลอื่น

สำนักงาน ส่วนราชการใดมีเหตุผลและความจำเป็นซึ่งเห็นว่า การมีตราเครื่องหมายและอักษรชื่อแสดงสังกัดของส่วนราชการไว้ด้านข้างนอกรถอาจไม่ปลอดภัยแก่ผู้ใช้หรือไม่เหมาะสมแก่การปฏิบัติงาน ให้ขออนุมัติปลัดกระทรวง เพื่อขอยกเว้นการมีตราเครื่องหมายและอักษรชื่อแสดงสังกัดได้

สำนักงาน สำหรับส่วนราชการซึ่งมิได้อยู่ในบังคับบัญชาของปลัดกระทรวงหรือมิได้สังกัดสำนักนายกรัฐมนตรี กระทรวงหรือทบวง ให้หัวหน้าส่วนราชการขออนุมัติต่อผู้บังคับบัญชาเหนือขึ้นไป

สำนักงาน รถคันใดได้รับยกเว้นการมีตราเครื่องหมายและอักษรชื่อแสดงสังกัดของส่วนราชการ ให้ส่วนราชการรายงานผู้รักษาการตามระเบียบ และสำนักงานการตรวจเงินแผ่นดินทราบ

สำนักงานคณะกรรมการกฤษฎีกา สำนักงานคณะกรรมการกฤษฎีกา สำนักงานคณะกรรมการกฤษฎีกา

สำนักงานคณะกรรมการกฤษฎีกา สำนักงานคณะกรรมการกฤษฎีกา

สำนักงาน ข้อย ๖ วรรคสอง เพิ่มโดยระเบียบสำนักนายกรัฐมนตรีว่าด้วยรถราชการ (ฉบับที่ ๖) พ.ศ. ๒๕๔๕

สำนักงาน ข้อย ๖ ทวิ เพิ่มโดยระเบียบสำนักนายกรัฐมนตรีว่าด้วยรถราชการ (ฉบับที่ ๓) พ.ศ. ๒๕๓๕

สำนักงาน ข้อย ๗ แก้ไขเพิ่มเติมโดยระเบียบสำนักนายกรัฐมนตรีว่าด้วยรถราชการ (ฉบับที่ ๒) พ.ศ. ๒๕๓๐

และให้มีการพิจารณาทบทวนเหตุผลและความจำเป็นของการยกเว้นการมีตราเครื่องหมายและอักษรชื่อแสดงสังกัดของส่วนราชการในช่วงเวลาอันเหมาะสมอยู่เสมอด้วย

สำนักงานคณะกรรมการกฤษฎีกา สำนักงานคณะกรรมการกฤษฎีกา

ข้อ ๘ รถที่ใช้ในต่างประเทศให้ได้รับการยกเว้นไม่ต้องถือปฏิบัติตามข้อ ๗ แห่ง

ระเบียบนี้ สำนักงานคณะกรรมการกฤษฎีกา สำนักงานคณะกรรมการกฤษฎีกา สำนักงานคณะกรรมการกฤษฎีกา

ข้อ ๙ ให้ส่วนราชการเจ้าของรถจัดทำบัญชีรถราชการแยกประเภทเป็นรถประจำตำแหน่ง รถส่วนกลาง รถรับรอง หรือรถรับรองประจำจังหวัด รวมทั้งแสดงหลักฐานการได้มาและการจำหน่ายโอนรถราชการ ตามแบบ ๑ หรือแบบ ๒ ท้ายประกาศนี้

สำนักงานคณะกรรมการกฤษฎีกา สำนักงานคณะกรรมการกฤษฎีกา สำนักงานคณะกรรมการกฤษฎีกา

การเปลี่ยนแปลงประเภทรถราชการตามวรรคหนึ่งจะกระทำมิได้เว้นแต่ในกรณีที่มีความจำเป็นให้เปลี่ยนแปลงได้ โดยให้หัวหน้าส่วนราชการเสนอปลัดกระทรวงเจ้าสังกัดพิจารณาอนุมัติ ด้วยความเห็นชอบของสำนักงบประมาณ สำหรับส่วนราชการซึ่งมิได้อยู่ในบังคับบัญชาของปลัดกระทรวง หรือมิได้สังกัดสำนักนายกรัฐมนตรี กระทรวง หรือทบวง ให้หัวหน้าส่วนราชการขออนุมัติต่อผู้บังคับบัญชาเหนือขึ้นไปด้วยความเห็นชอบของสำนักงบประมาณ

สำนักงานคณะกรรมการกฤษฎีกา สำนักงานคณะกรรมการกฤษฎีกา สำนักงานคณะกรรมการกฤษฎีกา

ข้อ ๙/๑^๑ ให้นำความในข้อ ๙ ข้อ ๑๐ ข้อ ๑๑ วรรคหก ข้อ ๑๒ วรรคหนึ่งและวรรคสาม ข้อ ๑๓ วรรคสองและวรรคสี่ ข้อ ๑๔ ข้อ ๑๖ วรรคสอง ข้อ ๑๘ ข้อ ๑๘ ทวิ ข้อ ๑๙ วรรคสอง ข้อ ๒๐ และข้อ ๒๑ วรรคสอง มาใช้บังคับกับรถอารักขาด้วยโดยอนุโลม

สำนักงานคณะกรรมการกฤษฎีกา สำนักงานคณะกรรมการกฤษฎีกา สำนักงานคณะกรรมการกฤษฎีกา

ข้อ ๑๐ ในแต่ละปีงบประมาณ ส่วนราชการต้องสำรวจและกำหนดเกณฑ์การใช้สิ้นเปลืองเชื้อเพลิงของรถทุกคัน เพื่อเป็นหลักฐานในการเบิกจ่ายเชื้อเพลิง และการตรวจสอบเจ้าหน้าที่ฝ่ายตรวจสอบ

สำนักงานคณะกรรมการกฤษฎีกา สำนักงานคณะกรรมการกฤษฎีกา สำนักงานคณะกรรมการกฤษฎีกา

หมวด ๒
การจัดทำ

สำนักงานคณะกรรมการกฤษฎีกา สำนักงานคณะกรรมการกฤษฎีกา

ข้อ ๑๑^{๑๑} รถประจำตำแหน่งให้มิได้ไม่เกินตำแหน่งละ ๑ คัน ข้าราชการผู้ใดดำรงตำแหน่งหลายตำแหน่ง ให้เลือกใช้รถประจำตำแหน่งได้เพียงตำแหน่งเดียว

สำนักงานคณะกรรมการกฤษฎีกา สำนักงานคณะกรรมการกฤษฎีกา สำนักงานคณะกรรมการกฤษฎีกา

^๑ ข้อ ๗ วรรคหก แก้ไขเพิ่มเติมโดยระเบียบสำนักนายกรัฐมนตรีว่าด้วยรถราชการ (ฉบับที่

สำนักงานคณะกรรมการกฤษฎีกา สำนักงานคณะกรรมการกฤษฎีกา สำนักงานคณะกรรมการกฤษฎีกา

๖) พ.ศ. ๒๕๔๕

^{๑๑} ข้อ ๙ แก้ไขเพิ่มเติมโดยระเบียบสำนักนายกรัฐมนตรีว่าด้วยรถราชการ (ฉบับที่ ๓) พ.ศ.

สำนักงานคณะกรรมการกฤษฎีกา สำนักงานคณะกรรมการกฤษฎีกา

๒๕๓๕

^{๑๐} ข้อ ๙/๑ เพิ่มโดยระเบียบสำนักนายกรัฐมนตรีว่าด้วยรถราชการ (ฉบับที่ ๖) พ.ศ.

สำนักงานคณะกรรมการกฤษฎีกา สำนักงานคณะกรรมการกฤษฎีกา สำนักงานคณะกรรมการกฤษฎีกา

๒๕๔๕

^{๑๑} ข้อ ๑๑ แก้ไขเพิ่มเติมโดยระเบียบสำนักนายกรัฐมนตรีว่าด้วยรถราชการ (ฉบับที่ ๓)

สำนักงานคณะกรรมการกฤษฎีกา สำนักงานคณะกรรมการกฤษฎีกา สำนักงานคณะกรรมการกฤษฎีกา

พ.ศ. ๒๕๓๕

ข้าราชการผู้มีสิทธิได้รับประจำตำแหน่ง และไปดำรงตำแหน่งในรัฐวิสาหกิจ ซึ่งมีสิทธิได้รับประจำตำแหน่งของรัฐวิสาหกิจด้วย ให้เลือกใช้รถประจำตำแหน่งทางใดทางหนึ่งได้เพียงตำแหน่งเดียว

ในกรณีที่เลือกใช้รถประจำตำแหน่งดังกล่าวในวาระหนึ่งและวาระสองแล้ว ให้ใช้รถในตำแหน่งนั้นไปจนกว่าจะพ้นจากตำแหน่ง

รถประจำตำแหน่ง ซึ่งมีอายุการใช้งานมาแล้วไม่น้อยกว่า ๖ ปี และรถส่วนกลาง ซึ่งมีอายุการใช้งานมาแล้วไม่น้อยกว่า ๕ ปี ให้ถือเป็นเกณฑ์ที่จะพิจารณาจัดหารถคันใหม่ทดแทนคันเก่าได้ ถ้าเป็นรถที่จัดหาจากส่วนราชการโดยตรง ให้คิดลดอายุการใช้งานลง ๑ ปี แล้วแต่กรณี

สำหรับรถประจำตำแหน่งหรือรถส่วนกลางที่ได้รับความเสียหายต้องเสียค่าซ่อมสูง หรือประโยชน์ที่จะได้รับไม่คุ้มกับค่าซ่อม หรือเมื่อซ่อมแล้วไม่อยู่ในสภาพที่ใช้การได้โดยปลอดภัย หรือรถประจำตำแหน่งหรือรถส่วนกลางในต่างประเทศที่สามารถแลกเปลี่ยนกับรถยนต์ใหม่ขนาดและประเภทเดียวกันได้โดยไม่เพิ่มราคา ไม่อยู่ในบังคับของระยะเวลาดังกล่าว

ความในวรรคสี่และวรรคห้าไม่ใช้บังคับกับรถรับรอง หรือรถรับรองประจำจังหวัด โดยให้อยู่ในดุลพินิจของหัวหน้าส่วนราชการผู้รับผิดชอบที่จะพิจารณาตามความจำเป็นและเหมาะสม

ข้อ ๑๒^๒ ภายใต้บังคับข้อ ๑๑ สำนักงานประมาณโดยความเห็นชอบของคณะรัฐมนตรี เป็นผู้กำหนดหลักเกณฑ์ของขนาดเครื่องยนต์รถประจำตำแหน่ง รถส่วนกลาง รถรับรอง และรถรับรองประจำจังหวัด ส่วนราคาให้เป็นไปตามที่สำนักงานประมาณกำหนด

สำหรับรถประจำตำแหน่ง ให้กำหนดขนาดเครื่องยนต์สูงสุดไม่เกิน ๓,๐๐๐ ซี.ซี. ห้ามส่วนราชการนำเงินนอกงบประมาณหรือเงินอื่นใดมาสมทบ เพื่อจัดหารถให้มีขนาดเครื่องยนต์และ/หรือราคาเกินกว่าที่กำหนดตามวรรคหนึ่งและวรรคสอง

หมวด ๓

การใช้

ข้อ ๑๓^๓ รถประจำตำแหน่งให้ใช้ในการปฏิบัติราชการในตำแหน่งหน้าที่ หรือที่ได้รับมอบหมายโดยชอบ หรืองานที่เกี่ยวข้องโดยตรงกับงานในตำแหน่งหน้าที่หรือฐานะที่ดำรงตำแหน่งนั้น รวมตลอดถึงการใช้เพื่อเดินทางไป-กลับระหว่างที่พักและสำนักงาน และเพื่อการอื่นที่จำเป็นและเหมาะสมแก่การดำรงตำแหน่งหน้าที่ในหมู่ข้าราชการและสังคม

^๒ ข้อ ๑๒ แก้ไขเพิ่มเติมโดยระเบียบสำนักนายกรัฐมนตรีว่าด้วยรถราชการ (ฉบับที่ ๕) พ.ศ. ๒๕๔๑

^๓ ข้อ ๑๓ แก้ไขเพิ่มเติมโดยระเบียบสำนักนายกรัฐมนตรีว่าด้วยรถราชการ (ฉบับที่ ๓) พ.ศ. ๒๕๓๕

รถส่วนกลาง รถรับรอง และรถรับรองประจำจังหวัด ให้ใช้เพื่อกิจการอันเป็นส่วนรวมของส่วนราชการ หรือเพื่อประโยชน์ของทางราชการ ตามหลักเกณฑ์ที่ส่วนราชการเจ้าของรถนั้นกำหนดขึ้น

ห้ามผู้มีสิทธิได้รับรถประจำตำแหน่ง ซึ่งได้รถประจำตำแหน่งแล้วนำรถส่วนกลางไปใช้อีก เว้นแต่มีเหตุผลความจำเป็นเฉพาะคราว ทั้งนี้ ให้ระบุเหตุผลความจำเป็นที่ต้องใช้รถส่วนกลางไว้ด้วย

ใบขออนุญาตใช้รถส่วนกลาง รถรับรอง และรถรับรองประจำจังหวัดให้ใช้ตามแบบ ๓ ท้ายระเบียบนี้

ข้อ ๑๔ ให้ส่วนราชการจัดให้มีสมุดบันทึกการใช้รถส่วนกลาง รถรับรอง รถรับรองประจำจังหวัด ประจำรถแต่ละคัน สมุดบันทึกอย่างน้อยให้มีข้อความตามแบบ ๔ ท้ายระเบียบนี้

ส่วนราชการต้องควบคุมพนักงานขับรถให้ลงรายการไปตามความเป็นจริง

ข้อ ๑๕ ผู้ใช้รถประจำตำแหน่งต้องคืนรถให้แก่ส่วนราชการ ภายในกำหนด ๓๐ วันนับแต่วันที่ได้พ้นจากตำแหน่ง หรือส่งมอบงานแล้วแต่กรณี

กรณีที่ผู้ใช้รถประจำตำแหน่งถึงแก่กรรม ให้หัวหน้าส่วนราชการเรียกรถประจำตำแหน่งคืน หากหัวหน้าส่วนราชการเห็นว่ามิใช่เหตุสมควรจะผ่อนผันให้ส่งคืนรถประจำตำแหน่งเกินกำหนดเวลาดังกล่าวในวรรคหนึ่ง ก็ให้กระทำได้ตามควรแก่พฤติการณ์ แต่ต้องไม่เกินกว่า ๖๐ วัน นับจากวันถึงแก่กรรม

หมวด ๔
การเก็บรักษาและซ่อมบำรุง

ข้อ ๑๖ การเก็บรักษาประจำตำแหน่ง ให้อยู่ในความควบคุมและมารับผิดชอบของผู้ดำรงตำแหน่ง

การเก็บรักษารถส่วนกลาง รถรับรอง และรถรับรองประจำจังหวัดให้อยู่ในความควบคุมและรับผิดชอบของส่วนราชการ โดยเก็บรักษาในสถานที่เก็บหรือบริเวณของส่วนราชการ

สำหรับรถส่วนกลาง หัวหน้าส่วนราชการหรือผู้ที่ได้รับมอบอำนาจจากหัวหน้าส่วนราชการจะพิจารณาอนุญาตให้นำรถไปเก็บรักษาที่อื่นเป็นการชั่วคราวหรือเป็นครั้งคราวได้ในกรณีต่อไปนี้ คือ

(๑) ส่วนราชการไม่มีสถานที่เก็บรักษาปลอดภัยเพียงพอ หรือ

ข้อ ๑๔ แก้ไขเพิ่มเติมโดยระเบียบสำนักนายกรัฐมนตรีว่าด้วยรถราชการ (ฉบับที่ ๓) พ.ศ. ๒๕๓๕

ข้อ ๑๖ แก้ไขเพิ่มเติมโดยระเบียบสำนักนายกรัฐมนตรีว่าด้วยรถราชการ (ฉบับที่ ๓) พ.ศ. ๒๕๓๕

สำนักงานคณะกรรมการกฤษฎีกา (๒) มีราชการจำเป็นและเร่งด่วนหรือการปฏิบัติราชการลับ สำนักงานคณะกรรมการกฤษฎีกา

ข้อ ๑๖ ทวิ^{๑๖} การอนุญาตให้นำรถส่วนบุคคลไปเก็บรักษาที่อื่นเป็นการชั่วคราว อันเนื่องมาจากส่วนราชการไม่มีสถานที่เก็บรักษาปลอดภัยเพียงพอ ให้เจ้าหน้าที่ผู้รับผิดชอบในการเก็บรักษารถส่วนบุคคล จัดทำรายงานขออนุญาต พร้อมด้วยเหตุผลความจำเป็น และรายละเอียดของสถานที่ที่จะนำรถส่วนบุคคลไปเก็บรักษา ซึ่งแสดงให้เห็นได้อย่างชัดเจนว่ามีความปลอดภัยเพียงพอ เสนอประกอบการพิจารณาของผู้มีอำนาจขออนุญาตด้วยทุกครั้ง

เมื่อได้รับอนุญาตตามวรรคหนึ่งแล้ว ให้ส่วนราชการรายงานผู้รักษาการตามระเบียบและสำนักงานตรวจเงินแผ่นดินทราบ

ข้อ ๑๖ ตริ^{๑๗} ในกรณีที่เกิดการสูญหายหรือเสียหายขึ้นกับรถส่วนบุคคลในระหว่างการเก็บรักษาที่อื่นเป็นการชั่วคราว ตามข้อ ๑๖ ทวิ ผู้เก็บรักษาต้องรับผิดชอบใช้ค่าสินไหมทดแทนให้แก่ทางราชการ เว้นแต่จะพิสูจน์ได้ว่าได้ใช้ความระมัดระวังดูแลรักษาเยี่ยงวิญญูชนจะพึงสงวนรักษาทรัพย์สินของตนแล้วและการสูญหายหรือเสียหายนั้นมิได้เกิดขึ้นจากความประมาทเลินเล่ออย่างร้ายแรงของผู้เก็บรักษา แต่หากการสูญหายหรือเสียหายนั้นเกิดขึ้นเนื่องจากการนำไปใช้ในการอื่น ให้ผู้อื่นใช้ หรือนำไปเก็บไว้ ณ ที่ที่มีได้รับอนุญาต ผู้เก็บรักษาต้องรับผิดชอบทุกกรณี แม้ว่าจะเกิดด้วยเหตุสุดวิสัย เว้นแต่จะพิสูจน์ได้ว่าถึงอย่างไรความสูญหายหรือเสียหายก็

จะเกิดแก่รถส่วนบุคคลนั้น

ข้อ ๑๗^{๑๘} (ยกเลิก)

ข้อ ๑๘^{๑๙} ส่วนราชการมีหน้าที่รับผิดชอบการซ่อมบำรุงรถประจำตำแหน่ง รถส่วนบุคคล รถรับรองและรถรับรองประจำจังหวัด ให้อยู่ในสภาพพร้อมที่จะใช้งานได้ดีอยู่เสมอ

ข้อ ๑๘ ทวิ^{๒๐} ให้ส่วนราชการดำเนินการตรวจสอบและดูแลสภาพรถประจำตำแหน่ง รถส่วนบุคคล รถรับรอง และรถรับรองประจำจังหวัด มิให้มีมลพิษทางอากาศและระดับเสียงจากท่อไอเสียเกินระดับมาตรฐานที่กระทรวงวิทยาศาสตร์และเทคโนโลยีและสิ่งแวดล้อมกำหนด

^{๑๖} ข้อ ๑๖ ทวิ เพิ่มโดยระเบียบสำนักนายกรัฐมนตรีว่าด้วยรถราชการ (ฉบับที่ ๓) พ.ศ. ๒๕๓๕

๒๕๓๕

^{๑๗} ข้อ ๑๖ ตริ เพิ่มโดยระเบียบสำนักนายกรัฐมนตรีว่าด้วยรถราชการ (ฉบับที่ ๓) พ.ศ. ๒๕๓๕

๒๕๓๕

^{๑๘} ข้อ ๑๗ ยกเลิกโดยระเบียบสำนักนายกรัฐมนตรีว่าด้วยรถราชการ (ฉบับที่ ๓) พ.ศ. ๒๕๓๕

๒๕๓๕

^{๑๙} ข้อ ๑๘ แก้ไขเพิ่มเติมโดยระเบียบสำนักนายกรัฐมนตรีว่าด้วยรถราชการ (ฉบับที่ ๓) พ.ศ. ๒๕๓๕

พ.ศ. ๒๕๓๕

ในการเริ่มตรวจสอบมลพิษของรถราชการตามวรรคหนึ่งให้อยู่ในดุลพินิจของหัวหน้าส่วนราชการที่จะพิจารณาดำเนินการได้ตามความเหมาะสม แต่ทั้งนี้จะต้องดำเนินการตรวจสอบรถราชการทุกคันในครั้งแรกให้เสร็จสิ้นภายใน ๖ เดือน นับแต่ที่ระเบียบมีผลบังคับ

นอกจากการตรวจสอบมลพิษของรถราชการตามวรรคสองแล้ว ให้มีการตรวจสอบมลพิษทุกกระยะ ๖ เดือน หรือทุกกระยะทาง ๑๕,๐๐๐ กิโลเมตร แล้วแต่จะถึงกำหนดอย่างใดก่อน และภายหลังการซ่อมบำรุงที่เกี่ยวกับระบบการทำงานของเครื่องยนต์ทุกครั้ง เมื่อพบว่ารถราชการคันใดมีมลพิษเกินระดับมาตรฐานให้ดำเนินการแก้ไขซ่อมบำรุงหรือปรับแต่งสภาพเครื่องยนต์ให้ดีขึ้น

ให้ส่วนราชการแต่ละแห่ง รายงานผลการดำเนินงานให้กระทรวงวิทยาศาสตร์เทคโนโลยีและสิ่งแวดล้อม อย่างน้อยปีละครั้ง

ข้อ ๑๙^{๒๐} เมื่อเกิดการสูญหายหรือเสียหายขึ้นกับรถประจำตำแหน่ง ผู้ใช้รถประจำตำแหน่งต้องรีบรายงานให้หัวหน้าส่วนราชการทราบทันที กรณีที่มีได้เป็นผู้ใช้รถเองหรือไม่สามารถที่จะรายงานเองได้ ให้พนักงานผู้ขับรถรายงานผู้บังคับบัญชาตามลำดับจนถึงหัวหน้าส่วนราชการ

กรณีตามวรรคหนึ่ง เมื่อเกิดขึ้นกับรถส่วนบุคคล รถรับรอง และรถรับรองประจำจังหวัด ให้พนักงานผู้ขับรถรายงานผู้บังคับบัญชาตามลำดับ จนถึงหัวหน้าส่วนราชการทราบทันที

ผู้ใช้รถประจำตำแหน่งต้องรับผิดชอบในกรณีที่รถประจำตำแหน่งสูญหายเพราะความประมาทเลินเล่อของผู้ใช้รถประจำตำแหน่ง แต่ถ้าผู้ใช้รถประจำตำแหน่งอนุญาตให้บุคคลอื่นนำรถประจำตำแหน่งไปใช้นอกเหนือหน้าที่ปกติ ผู้ใช้รถประจำตำแหน่งต้องรับผิดชอบใช้ค่าสินไหมทดแทนความสูญหาย แม้ด้วยเหตุสุดวิสัย

ถ้าความเสียหายเกิดขึ้นแก่รถประจำตำแหน่งเพราะความผิดของบุคคลภายนอก ให้ผู้ใช้รถประจำตำแหน่งเป็นผู้เรียกร้องค่าสินไหมทดแทนจากบุคคลภายนอกในนามของส่วนราชการนั้น แต่ถ้าความเสียหายเกิดขึ้นเพราะความผิดของผู้ขับขี่ซึ่งมิใช่พนักงานขับรถหรือผู้ใช้รถประจำตำแหน่งหรือมิใช่อยู่ในระหว่างการควบคุมการใช้รถของผู้ใช้รถประจำตำแหน่ง ผู้ใช้รถประจำตำแหน่งต้องรับผิดชอบซ่อมแซมให้คงสภาพดีตามเดิม

ในระหว่างที่ดำเนินการหาตัวผู้รับผิดชอบใช้ค่าเสียหายที่เกิดขึ้นกับรถดังกล่าว หากส่วนราชการมีความจำเป็นต้องใช้รถคันนั้น ให้หัวหน้าส่วนราชการพิจารณาอนุมัติซ่อมรถคันนั้นโดยเบิกจ่ายจากเงินงบประมาณไปก่อนได้

ให้นำระเบียบความรับผิดชอบของข้าราชการในทางแพ่ง มติคณะรัฐมนตรีที่เกี่ยวข้องกับกรณีดังกล่าวมาใช้บังคับตามระเบียบนี้ด้วย

^{๒๐} ข้อ ๑๘ ทวิ เพิ่มโดยระเบียบสำนักนายกรัฐมนตรีว่าด้วยรถราชการ (ฉบับที่ ๔) พ.ศ. ๒๕๓๘

^{๒๑} ข้อ ๑๙ แก้ไขเพิ่มเติมโดยระเบียบสำนักนายกรัฐมนตรีว่าด้วยรถราชการ (ฉบับที่ ๓) พ.ศ. ๒๕๓๕

สำนักงานคณะกรรมการกฤษฎีกา การรายงานกรณีรอลเสียหายให้ผู้บังคับบัญชาทราบตามลำดับนั้น ให้รายงานตาม
แบบ ๕ ทำระเบียบนี้

สำนักงานคณะกรรมการกฤษฎีกา สำนักงานคณะกรรมการกฤษฎีกา

สำนักงานคณะกรรมการกฤษฎีกา ข้อ ๒๐ ให้ส่วนราชการจัดทำสมุดแสดงรายการซ่อมบำรุงรถแต่ละคันตาม
ตัวอย่างแบบ ๖ ทำระเบียบนี้ สำนักงานคณะกรรมการกฤษฎีกา สำนักงานคณะกรรมการกฤษฎีกา

สำนักงานคณะกรรมการกฤษฎีกา หมวด ๕ สำนักงานคณะกรรมการกฤษฎีกา

สำนักงานคณะกรรมการกฤษฎีกา การเบิกจ่ายค่าเชื้อเพลิง สำนักงานคณะกรรมการกฤษฎีกา

สำนักงานคณะกรรมการกฤษฎีกา ข้อ ๒๑^{๒๒} ผู้ใช้รถประจำตำแหน่งเป็นผู้จ่ายค่าเชื้อเพลิงเอง ในกรณีที่นำรถไปใช้
ในการปฏิบัติหน้าที่ซึ่งนอกเหนือไปจากหน้าที่ปกติประจำให้เบิกจ่ายเชื้อเพลิงหรือเบิกค่าเชื้อเพลิง
ได้ ทั้งนี้ หัวหน้าส่วนราชการต้องรับรองทุกครั้งว่า ได้มีการนำรถประจำตำแหน่งไปใช้ในกรณี
ดังกล่าวจริง

สำนักงานคณะกรรมการกฤษฎีกา รถส่วนกลาง รถรับรอง และรถรับรองประจำจังหวัด ให้เบิกจ่ายค่าเชื้อเพลิงที่ได้
ตั้งงบประมาณเพื่อการนี้

สำนักงานคณะกรรมการกฤษฎีกา สำนักงานคณะกรรมการกฤษฎีกา สำนักงานคณะกรรมการกฤษฎีกา

สำนักงานคณะกรรมการกฤษฎีกา ข้อ ๒๒^{๒๓} ให้มีคณะกรรมการคณะหนึ่งเรียกว่า “คณะกรรมการรอลราชการ”
ประกอบด้วย ปลัดสำนักนายกรัฐมนตรี เป็นประธาน ผู้แทนกระทรวงการคลัง ผู้แทน
กระทรวงกลาโหม ผู้แทนกระทรวงมหาดไทย ผู้แทนสำนักงานประมาณ ผู้แทนสำนักงานการตรวจ
เงินแผ่นดิน และผู้แทนสำนักงานคณะกรรมการป้องกันและปราบปรามการทุจริตแห่งชาติ เป็น
กรรมการ และเจ้าหน้าที่ของสำนักงานปลัดสำนักนายกรัฐมนตรี เป็นกรรมการและเลขานุการ

สำนักงานคณะกรรมการกฤษฎีกา คณะกรรมการตามวรรคหนึ่งมีหน้าที่เสนอแนะคณะรัฐมนตรี เพื่อแก้ไขปรับปรุง
ระเบียบนี้และให้มีอำนาจพิจารณาอนุมัติ เฉพาะกรณีที่ไม่เป็นการเปลี่ยนแปลงหลักการหรือนโยบาย
ที่ได้กำหนดไว้ในระเบียบนี้

สำนักงานคณะกรรมการกฤษฎีกา กรณีที่เป็นการแก้ไขเปลี่ยนแปลงหลักการหรือนโยบายที่ได้กำหนดไว้ในระเบียบ
นี้แล้วให้เสนอคณะรัฐมนตรีพิจารณา

สำนักงานคณะกรรมการกฤษฎีกา สำนักงานคณะกรรมการกฤษฎีกา สำนักงานคณะกรรมการกฤษฎีกา

สำนักงานคณะกรรมการกฤษฎีกา ข้อ ๒๒/๑^{๒๔} การประชุมของคณะกรรมการต้องมีกรรมการมาประชุมไม่น้อย
กว่ากึ่งหนึ่งของจำนวนกรรมการทั้งหมด จึงจะเป็นองค์ประชุม

สำนักงานคณะกรรมการกฤษฎีกา สำนักงานคณะกรรมการกฤษฎีกา สำนักงานคณะกรรมการกฤษฎีกา

สำนักงานคณะกรรมการกฤษฎีกา สำนักงานคณะกรรมการกฤษฎีกา

^{๒๒} ข้อ ๒๑ แก้ไขเพิ่มเติมโดยระเบียบสำนักนายกรัฐมนตรีว่าด้วยรถราชการ (ฉบับที่ ๓)

สำนักงานคณะกรรมการกฤษฎีกา พ.ศ. ๒๕๓๕ สำนักงานคณะกรรมการกฤษฎีกา สำนักงานคณะกรรมการกฤษฎีกา

^{๒๓} ข้อ ๒๒ แก้ไขเพิ่มเติมโดยระเบียบสำนักนายกรัฐมนตรีว่าด้วยรถราชการ (ฉบับที่ ๖)

สำนักงานคณะกรรมการกฤษฎีกา พ.ศ. ๒๕๔๕ สำนักงานคณะกรรมการกฤษฎีกา สำนักงานคณะกรรมการกฤษฎีกา

^{๒๔} ข้อ ๒๒/๑ เพิ่มโดยระเบียบสำนักนายกรัฐมนตรีว่าด้วยรถราชการ (ฉบับที่ ๖) พ.ศ.

สำนักงานคณะกรรมการกฤษฎีกา ๒๕๔๕ สำนักงานคณะกรรมการกฤษฎีกา สำนักงานคณะกรรมการกฤษฎีกา

สำนักงานคณะกรรมการกฤษฎีกา ถ้าประธานกรรมการไม่อยู่ในที่ประชุมหรือไม่อาจปฏิบัติหน้าที่ได้ให้กรรมการ
ที่มาประชุมเลือกกรรมการคนหนึ่งเป็นประธานในที่ประชุม

สำนักงานคณะกรรมการกฤษฎีกา การวินิจฉัยชี้ขาดของที่ประชุมให้ถือตามเสียงข้างมาก กรรมการคนหนึ่งให้มีเสียง
หนึ่งในการลงคะแนน ถ้าคะแนนเสียงเท่ากัน ให้ประธานในที่ประชุมออกเสียงเพิ่มขึ้นอีกหนึ่งเสียง
สำนักงานคณะกรรมการกฤษฎีกา สำนักงานคณะกรรมการกฤษฎีกา สำนักงานคณะกรรมการกฤษฎีกา เป็นเสียงชี้ขาด

สำนักงานคณะกรรมการกฤษฎีกา ข้อ ๒๓ ผู้ใดกระทำการโดยจงใจหรือประมาทเลินเล่อ ไม่ปฏิบัติตามระเบียบนี้
สำนักงานคณะกรรมการกฤษฎีกา หรือกระทำการโดยมีเจตนาทุจริต หรือปราศจากอำนาจหรือนอกเหนืออำนาจหน้าที่ ถือว่าผู้นั้น
สำนักงานคณะกรรมการกฤษฎีกา กระทำผิดวินัยตามกฎหมายว่าด้วยระเบียบข้าราชการพลเรือนที่ใช้บังคับอยู่ในขณะนั้น หรือตาม
กฎหมายเฉพาะของส่วนราชการนั้น สำนักงานคณะกรรมการกฤษฎีกา

สำนักงานคณะกรรมการกฤษฎีกา บทเฉพาะกาล สำนักงานคณะกรรมการกฤษฎีกา สำนักงานคณะกรรมการกฤษฎีกา

สำนักงานคณะกรรมการกฤษฎีกา ข้อ ๒๔ ผู้ที่ได้รับรถประจำตำแหน่งอยู่ก่อนวันที่ระเบียบนี้ใช้บังคับ แต่ไม่อยู่ใน
สำนักงานคณะกรรมการกฤษฎีกา หลักเกณฑ์ที่จะได้รับรถประจำตำแหน่งตามระเบียบนี้ หรือผู้ที่ได้รับรถประจำตัวอยู่ก่อนวันที่ระเบียบ
สำนักงานคณะกรรมการกฤษฎีกา นี้ใช้บังคับให้คงใช้ต่อไปได้อีกไม่เกิน ๑๘๐ วัน นับตั้งแต่วันที่ระเบียบนี้ใช้บังคับ

สำนักงานคณะกรรมการกฤษฎีกา ข้อ ๒๕ ภายในกำหนด ๒ ปี นับตั้งแต่วันที่ระเบียบนี้ใช้บังคับให้ผู้รักษาการตาม
สำนักงานคณะกรรมการกฤษฎีกา ระเบียบนี้เสนอแก้ไขปรับปรุงมติคณะรัฐมนตรีที่มีอยู่แล้ว แต่ยังมีได้กำหนดไว้ในระเบียบนี้ ซึ่งไม่
สำนักงานคณะกรรมการกฤษฎีกา ชัดหรือแย้งกับข้อกำหนดของระเบียบนี้ โดยกำหนดไว้ในระเบียบนี้ เพื่อความสะดวกแก่ผู้ปฏิบัติ
สำนักงานคณะกรรมการกฤษฎีกา สำนักงานคณะกรรมการกฤษฎีกา ต่อไป

สำนักงานคณะกรรมการกฤษฎีกา ข้อ ๒๖^{๒๔} ให้ใช้ระเบียบนี้ตั้งแต่วันถัดจากวันประกาศในราชกิจจานุเบกษาเป็น
สำนักงานคณะกรรมการกฤษฎีกา สำนักงานคณะกรรมการกฤษฎีกา ต้นไป

สำนักงานคณะกรรมการกฤษฎีกา ประกาศ ณ วันที่ ๒ กรกฎาคม พ.ศ. ๒๕๒๓ สำนักงานคณะกรรมการกฤษฎีกา

พลเอก ป ทิณสุลานนท์
สำนักงานคณะกรรมการกฤษฎีกา สำนักงานคณะกรรมการกฤษฎีกา
นายกรัฐมนตรี

สำนักงานคณะกรรมการกฤษฎีกา สำนักงานคณะกรรมการกฤษฎีกา สำนักงานคณะกรรมการกฤษฎีกา

สำนักงานคณะกรรมการกฤษฎีกา สำนักงานคณะกรรมการกฤษฎีกา

สำนักงานคณะกรรมการกฤษฎีกา สำนักงานคณะกรรมการกฤษฎีกา สำนักงานคณะกรรมการกฤษฎีกา

สำนักงานคณะกรรมการกฤษฎีกา สำนักงานคณะกรรมการกฤษฎีกา

สำนักงานคณะกรรมการกฤษฎีกา

สำนัก [เอกสารแนบท้าย] กฤษฎีกา

สำนักงานคณะกรรมการกฤษฎีกา

๑. ประเภทรถประจำตำแหน่ง (แบบ ๑) สำนักงานคณะกรรมการกฤษฎีกา

๒.^{๒๖} ประเภทรถส่วนบุคคล/รถรับรอง/รถรับรองประจำจังหวัด/รถอารักขา

สำนักงานคณะกรรมการกฤษฎีกา (แบบ ๒)

สำนักงานคณะกรรมการกฤษฎีกา

สำนักงานคณะกรรมการกฤษฎีกา

๓.^{๒๗} ใบขออนุญาตใช้รถส่วนบุคคล/รถรับรอง/รถรับรองประจำจังหวัด/รถอารักขา (แบบ ๓) สำนักงานคณะกรรมการกฤษฎีกา

๔. บันทึกการใช้รถ (แบบ ๔) สำนักงานคณะกรรมการกฤษฎีกา

๕. รายงานอุบัติเหตุรถ (แบบ ๕) สำนักงานคณะกรรมการกฤษฎีกา

๖. รายละเอียดการซ่อมบำรุง (แบบ ๖) สำนักงานคณะกรรมการกฤษฎีกา

สำนักงาน (ดูข้อมูลจากภาพกฎหมาย)

สำนักงานคณะกรรมการกฤษฎีกา

สำนักงานคณะกรรมการกฤษฎีกา

สำนักงานคณะกรรมการกฤษฎีกา

สำนักงานคณะกรรมการกฤษฎีกา

สำนักงานคณะกรรมการกฤษฎีกา

สำนักงานคณะกรรมการกฤษฎีกา

สำนักงานคณะกรรมการกฤษฎีกา

สำนักงานคณะกรรมการกฤษฎีกา

สำนักงานคณะกรรมการกฤษฎีกา

สำนักงานคณะกรรมการกฤษฎีกา

สำนักงานคณะกรรมการกฤษฎีกา

สำนักงานคณะกรรมการกฤษฎีกา

สำนักงานคณะกรรมการกฤษฎีกา

สำนักงานคณะกรรมการกฤษฎีกา

สำนักงานคณะกรรมการกฤษฎีกา

สำนักงานคณะกรรมการกฤษฎีกา

สำนักงานคณะกรรมการกฤษฎีกา

สำนักงานคณะกรรมการกฤษฎีกา

สำนักงานคณะกรรมการกฤษฎีกา

สำนักงานคณะกรรมการกฤษฎีกา

สำนักงานคณะกรรมการกฤษฎีกา

สำนักงานคณะกรรมการกฤษฎีกา

สำนักงานคณะกรรมการกฤษฎีกา

สำนักงานคณะกรรมการกฤษฎีกา

สำนักงานคณะกรรมการกฤษฎีกา

สำนักงานคณะกรรมการกฤษฎีกา

สำนักงานคณะกรรมการกฤษฎีกา

สำนักงานคณะกรรมการกฤษฎีกา

สำนักงานคณะกรรมการกฤษฎีกา

สำนักงานคณะกรรมการกฤษฎีกา

สำนักงานคณะกรรมการกฤษฎีกา

สำนักงานคณะกรรมการกฤษฎีกา

^{๒๖} ประเภทรถส่วนบุคคล/รถรับรอง/รถรับรองประจำจังหวัด/รถอารักขา (แบบ ๒) แก้ไขเพิ่มเติมโดยระเบียบสำนักนายกรัฐมนตรีว่าด้วยรถราชการ (ฉบับที่ ๖) พ.ศ. ๒๕๔๕

^{๒๗} ใบขออนุญาตใช้รถส่วนบุคคล/รถรับรอง/รถรับรองประจำจังหวัด/รถอารักขา (แบบ ๓) แก้ไขเพิ่มเติมโดยระเบียบสำนักนายกรัฐมนตรีว่าด้วยรถราชการ (ฉบับที่ ๖) พ.ศ. ๒๕๔๕

ระเบียบสำนักนายกรัฐมนตรีว่าด้วยรถราชการ (ฉบับที่ ๒) พ.ศ. ๒๕๓๐^{๒๘}

ระเบียบสำนักนายกรัฐมนตรีว่าด้วยรถราชการ (ฉบับที่ ๓) พ.ศ. ๒๕๓๕^{๒๙}

ข้อ ๑๖ การกำหนดให้มีรถประจำตำแหน่งเพิ่มขึ้นตามระเบียบนี้ ไม่ผูกพันที่ทางราชการจะต้องจัดหารถประจำตำแหน่งให้ในคราวเดียวกัน โดยให้ส่วนราชการต่างๆ พิจารณาจัดหาและจัดสรรรถ ให้แก่ผู้มีสิทธิได้รับรถประจำตำแหน่งเพิ่มขึ้นตามความเหมาะสมแก่งบประมาณและลักษณะงาน แล้วแต่กรณี

ระเบียบสำนักนายกรัฐมนตรีว่าด้วยรถราชการ (ฉบับที่ ๔) พ.ศ. ๒๕๓๘^{๓๐}

ระเบียบสำนักนายกรัฐมนตรีว่าด้วยรถราชการ (ฉบับที่ ๕) พ.ศ. ๒๕๔๑^{๓๑}

ข้อ ๔ รถประจำตำแหน่งที่ใช้อยู่ก่อนระเบียบนี้มีผลใช้บังคับ ให้ใช้ต่อไปได้จนกว่าจะจัดหารถใหม่

ระเบียบสำนักนายกรัฐมนตรีว่าด้วยรถราชการ (ฉบับที่ ๖) พ.ศ. ๒๕๔๕^{๓๒}

เอกฤทธิ/ผู้จัดทำ

๑ เมษายน ๒๕๕๒

^{๒๘} ราชกิจจานุเบกษา เล่ม ๑๐๔/ตอนที่ ๒๓๖/หน้า ๓๖๐/๑๙ พฤศจิกายน ๒๕๓๐

^{๒๙} ราชกิจจานุเบกษา เล่ม ๑๐๙/ตอนที่ ๑๐๐/หน้า ๒๙/๒๓ กันยายน ๒๕๓๕

^{๓๐} ราชกิจจานุเบกษา เล่ม ๑๑๒/ตอนที่พิเศษ ๕๒ ง/หน้า ๒/๑ พฤศจิกายน ๒๕๓๘

^{๓๑} ราชกิจจานุเบกษา เล่ม ๑๑๕/ตอนที่พิเศษ ๙๒ ง/หน้า ๒๗/๙ ตุลาคม ๒๕๔๑

^{๓๒} ราชกิจจานุเบกษา เล่ม ๑๑๙/ตอนที่พิเศษ ๑๑๘ ง/หน้า ๘/๒ ธันวาคม ๒๕๔๕