

ด่วนที่สุด

ที่ ดศ ๐๕๐๒/วท๒๗๓



สำนักงานเลขาธิการกรม
รับที่ 3635
วันที่ ๒๑ ธ.ค. ๒๕๖๖
เวลา 14:49 น.

กรมกิจการผู้สูงอายุ
รับที่ 18413
วันที่ 21 ธ.ค. 2566
เวลา 12:51 น.

กลุ่มบริหารทรัพยากรบุคคล
รับที่ 1896
วันที่ 29 ธ.ค. 66
เวลา 15:51 น.

สำนักงานสถิติแห่งชาติ
ศูนย์ราชการเฉลิมพระเกียรติ ๘๐ พรรษา
อาคารรัฐประศาสนภักดี ชั้น ๒
ถนนแจ้งวัฒนะ เขตหลักสี่ กรุงเทพฯ ๑๐๒๑๐

๑๙ ธันวาคม ๒๕๖๖

เรื่อง ขอเชิญส่งบุคลากรเข้ารับการอบรมเชิงปฏิบัติการ วิชา สถิติระดับกลาง รุ่นที่ ๓๙

เรียน อธิบดีกรมกิจการผู้สูงอายุ

สิ่งที่ส่งมาด้วย รายละเอียดการอบรมเชิงปฏิบัติการ วิชา สถิติระดับกลาง รุ่นที่ ๓๙ จำนวน ๑ ชุด

ด้วยสำนักงานสถิติแห่งชาติ กำหนดจัดการอบรมเชิงปฏิบัติการ วิชา สถิติระดับกลาง รุ่นที่ ๓๙ ให้แก่บุคลากรภาครัฐ เพื่อให้บุคลากรภาครัฐได้เพิ่มพูนความรู้ทางสถิติ สถิติ มีการแลกเปลี่ยนความรู้ ความคิดเห็น ประสบการณ์ ความร่วมมือ มีการประสานงานที่ต่อเนื่องในการดำเนินงานด้านสถิติของประเทศ ให้สัมฤทธิ์ผลตามเป้าหมาย สามารถสนับสนุนการขับเคลื่อนนโยบายและยุทธศาสตร์การพัฒนาประเทศ และพัฒนาสมรรถนะให้สามารถจัดทำโครงการสำรวจและนำเสนอข้อมูลสถิติได้อย่างถูกต้องตามหลักวิชาการ ระหว่างวันที่ ๒๙ มกราคม - ๒๘ มีนาคม ๒๕๖๗ ณ ห้องอบรม ๑ สำนักงานสถิติแห่งชาติ ศูนย์ราชการเฉลิมพระเกียรติ ๘๐ พรรษา อาคารรัฐประศาสนภักดี ชั้น ๒ ทิศใต้ เขตหลักสี่ กรุงเทพฯ ซึ่งแบ่งเป็นภาคทฤษฎีและภาคปฏิบัติ

สำนักงานสถิติแห่งชาติ ขอให้หน่วยงานของท่านพิจารณาคัดเลือกบุคลากรที่มีคุณสมบัติ ตามที่กำหนด เพื่อเข้ารับการอบรมดังกล่าว จำนวน ๑ คน และสามารถลงทะเบียนสมัครเข้ารับการอบรม ภายในวันศุกร์ที่ ๕ มกราคม ๒๕๖๗ ทาง <https://nsotraining.nso.go.th> หัวข้อสมัครอบรม และขอแจ้งรายชื่อ ผู้ได้รับการคัดเลือกเข้ารับการอบรมภายในอังคารที่ ๑๖ มกราคม ๒๕๖๗ หัวข้อข่าวประกาศ/ประชาสัมพันธ์

จึงเรียนมาเพื่อโปรดพิจารณา

ขอแสดงความนับถือ

(นางสาวสุวรรณี วังกันต์)

รองผู้อำนวยการสำนักงานสถิติแห่งชาติ ปฏิบัติราชการแทน

ผู้อำนวยการสำนักงานสถิติแห่งชาติ

มอบ กลุ่มบริหารทรัพยากรบุคคล ^๑แจ้ง ๒๖๖๖

กองนโยบายและวิชาการสถิติ

โทรศัพท์ ๐ ๒๑๔๒ ๑๒๘๕

โทรศัพท์เคลื่อนที่ ๐๖ ๔๒๓๑ ๕๖๙๕

โทรสาร ๐ ๒๑๔๓ ๘๑๔๐

(นางตติยา ไกรศรศรี)

เลขาธิการกรม

21 ธ.ค. 2566

การอบรมเชิงปฏิบัติการ
วิชา สถิติระดับกลาง รุ่นที่ ๓๙

๑. หลักการและเหตุผล

ตามความในพระราชบัญญัติสถิติ พ.ศ. ๒๕๕๐ มาตรา ๕ กำหนดให้สำนักงานสถิติแห่งชาติ เป็นหน่วยงานกลางของรัฐในการดำเนินการเกี่ยวกับสถิติตามหลักวิชาการ มีอำนาจหน้าที่ตามมาตรา ๖(๑) การจัดทำแผนแม่บทเกี่ยวกับการดำเนินงานทางสถิติของรัฐ รวมถึงมาตรา ๖(๙) เผยแพร่สถิติและจัดให้มีการศึกษาอบรมวิชาความรู้เกี่ยวกับสถิติ ให้แก่บุคลากรภาครัฐ (ส่วนราชการ รัฐวิสาหกิจ และองค์การมหาชน)

เหตุผลสำคัญอีกประการหนึ่ง คือ ภายใต้ร่างแผนแม่บทระบบสถิติประเทศไทย ฉบับที่ ๓ (พ.ศ. ๒๕๖๖ - ๒๕๗๐) ยุทธศาสตร์ที่ ๔ การยกระดับการพัฒนากำลังคนด้านสถิติสำหรับโลกยุคดิจิทัล มุ่งเน้นให้กำลังคนหรือบุคลากรภาครัฐมีองค์ความรู้และทักษะทางด้านสถิติที่สนับสนุนการขับเคลื่อนนโยบายและยุทธศาสตร์การพัฒนาประเทศ รวมทั้งความก้าวหน้าทางด้านเทคโนโลยีดิจิทัลและข้อมูลขนาดใหญ่ (Big Data) ที่เกิดขึ้นได้สร้างความต้องการหรืออุปสงค์ของการใช้ข้อมูลสถิติในรูปแบบใหม่ที่มีความรวดเร็ว แม่นยำ และสะดวกมากยิ่งขึ้นผ่านอุปกรณ์ดิจิทัลต่าง ๆ (Digital Devices) เพื่อให้ผู้กำหนดนโยบายมีข้อมูลรองรับการตัดสินใจในสถานการณ์ที่ซับซ้อนและมีผลกระทบในวงกว้าง เช่น การเปลี่ยนแปลงสภาพภูมิอากาศ การเกิดภัยพิบัติหรือโรคระบาดต่าง ๆ จนนำไปสู่การดำเนินการมาตรการหรือการแก้ไขปัญหาได้ทันเวลาที่ เป็นต้น

สำนักงานสถิติแห่งชาติ เห็นถึงความสำคัญในเรื่องดังกล่าว จึงได้กำหนดจัดการอบรมเชิงปฏิบัติการ วิชา สถิติระดับกลาง รุ่นที่ ๓๙ เพื่อให้บุคลากรภาครัฐได้เพิ่มพูนความรู้ทางสถิติอย่างเพียงพอ มีการแลกเปลี่ยนความรู้ ความคิดเห็น ประสบการณ์ ความร่วมมือ และมีการประสานงานที่ดีต่อไปในการดำเนินงานด้านสถิติของประเทศให้สัมฤทธิ์ผลตามเป้าหมายอย่างมีประสิทธิภาพ

๒. วัตถุประสงค์ของการอบรม

๒.๑ เพื่อส่งเสริมและพัฒนาระบบสถิติของประเทศให้มีประสิทธิภาพสูงขึ้นสอดคล้องกับนโยบายการพัฒนาประเทศด้านต่าง ๆ ในปัจจุบัน

๒.๒ เพื่อพัฒนาการจัดทำข้อมูลสถิติให้ได้มาตรฐานสากลและส่งเสริมการนำข้อมูลสถิติไปใช้ประโยชน์

๒.๓ เพื่อพัฒนาบุคลากรภาครัฐที่รับผิดชอบงานข้อมูลสถิติ โดยการเพิ่มพูนองค์ความรู้ ทักษะ ความชำนาญ ให้สามารถดำเนินการจัดทำโครงการสำรวจและนำเสนอข้อมูลสถิติของหน่วยงานได้อย่างถูกต้องตามหลักวิชาการ

๒.๔ เพื่อส่งเสริมการประสานงานที่ดีระหว่างบุคลากรภาครัฐของกระทรวง กรม รัฐวิสาหกิจ และองค์การมหาชน ที่รับผิดชอบงานข้อมูลสถิติในการให้ความร่วมมือ การบริการข้อมูลสถิติ และการสร้างเครือข่ายในสังคมทุกภาคส่วน

๓. เนื้อหาวิชาของการอบรม

หลักสูตรการอบรมประกอบด้วยภาคทฤษฎี และภาคปฏิบัติ รวมทั้งสิ้น ๒๖๔ ชั่วโมง ดังรายละเอียดต่อไปนี้

วิชา	จำนวนชั่วโมง		หน่วยงานที่ให้ความอนุเคราะห์ ด้านวิทยากร
	บรรยาย	สอบ	
ภาคทฤษฎี	๑๒๐	๑๒	
๑. ภาพรวมของวิชา สถิติระดับกลาง	๓	-	กองสถิติเศรษฐกิจ
- การบูรณาการทฤษฎีสถิติกับการสำรวจความคิดเห็น	๓		
๒. การบริหารจัดการระบบสถิติของประเทศไทย (Management of Thailand Statistical System)	๖	-	กองบริหารจัดการระบบสถิติ
- การบริหารจัดการระบบสถิติ (Management Statistical System)	๑.๕		
- มาตรฐานสถิติ (Statistical Standards) * เพื่อการบริหารจัดการระบบสถิติ * เพื่อการผลิตข้อมูลสถิติ	๑		กองนโยบายและวิชาการสถิติ
- การจัดการคุณภาพสถิติทางการ (Official Statistics Quality Management)	๐.๕		กองนโยบายและวิชาการสถิติ
- ระบบบัญชีข้อมูลภาครัฐ (Government Data Catalog)	๓		ศูนย์สารสนเทศยุทธศาสตร์ภาครัฐ
๓. สถิติเบื้องต้น (Introduction to Statistics)	๙	๓	ผศ.ดร.ปิยดา วงศ์วิวัฒน์ (มหาวิทยาลัยราชภัฏสวนสุนันทา)
- สถิติเบื้องต้น	๙	๓	
* ความหมาย แหล่งที่มา และการแบ่งประเภท ของข้อมูล			
* การคำนวณยอดรวม ค่าเฉลี่ย สัดส่วน/ร้อยละ และอัตราส่วน			
* ประชากรและตัวอย่าง			
* พารามิเตอร์และค่าสถิติ			
* ความน่าจะเป็น			
- การวัดแนวโน้มเข้าสู่ส่วนกลาง			
- การทดสอบสมมติฐาน			
- การวิเคราะห์ข้อมูลสถิติเบื้องต้น			
๔. การออกแบบโครงการสำรวจ และการจัดทำแบบสอบถาม	๑๖.๕	-	กองสถิติสาธารณสุข
- การเขียนโครงการสำรวจ และการออกแบบแบบสอบถาม	๓		
- ความสัมพันธ์ระหว่างการออกแบบแบบสอบถาม การประมวลผล การวิเคราะห์ผล และการนำเสนอผลข้อมูล	๔.๕		
- การจัดทำแบบสอบถาม	๙		กองสถิติสาธารณสุข
๕. การควบคุมคุณภาพข้อมูล (Data Quality Control)	๑.๕	-	กองนโยบายและวิชาการสถิติ
- แนวทางในการควบคุมคุณภาพข้อมูลในแต่ละขั้นตอน	๑.๕		
๖. เทคนิคการสุ่มตัวอย่าง (Sampling Techniques) และแผนที่สำหรับการสำรวจ (Mapping for Survey)	๑๙.๕	๓	กองนโยบายและวิชาการสถิติ
- การสุ่มตัวอย่างและการประมาณค่า	๑๘	๓	
* กรอบตัวอย่าง (Sampling Frame) * แผนการสุ่มตัวอย่างและการประมาณค่า (Sample Design and Estimation)			

วิชา	จำนวนชั่วโมง		หน่วยงานที่ให้ความอนุเคราะห์ ด้านวิทยากร
	บรรยาย	สอบ	
๖. เทคนิคการสุ่มตัวอย่าง (Sampling Techniques) (ต่อ) * การกำหนดขนาดตัวอย่างและการถ่วงน้ำหนัก (Sample Size Determination and Weighting) - แผนที่สำหรับการสำรวจ (Mapping for Survey)	๑.๕		กองนโยบายและวิชาการสถิติ
๗. การเก็บรวบรวมข้อมูล (Data Collection) - การเก็บรวบรวมข้อมูล	๑.๕ ๑.๕	-	กองบริหารจัดการเก็บข้อมูลสถิติ
๘. การประมวลผลข้อมูล (Data Processing) - การบรรณาธิกร ข้อมูลสูญหายและการจัดการ - การประมวลผลข้อมูลโดยใช้โปรแกรมสำเร็จรูป	๑๕ ๓ ๑๒	๓	กองสถิติเศรษฐกิจ ศูนย์เทคโนโลยีสารสนเทศและการสื่อสาร
๙. การวิเคราะห์ข้อมูลสถิติ (Data Analysis) - การวิเคราะห์การถดถอยและสหสัมพันธ์ (Regression Analysis and Correlation) - การวิเคราะห์อนุกรมเวลาและการพยากรณ์ (Time Series Analysis and Forecasting) - การวิเคราะห์องค์ประกอบหลัก (Principal Component Analysis)	๒๗ ๙ ๙ ๙	๓ ๑ ๑	กองบริหารจัดการระบบสถิติ กองสถิติพยากรณ์ กองบริหารจัดการระบบสถิติ
๑๐. เทคนิคการจัดทำรายงานและการเผยแพร่ข้อมูลสถิติ (Report Writing Techniques and Dissemination) - การจัดทำรายงานสถิติ (Statistical Report Writing) - การนำเสนอ Infographic ด้วย Canva - การนำเสนอข้อมูลสถิติด้วยโปรแกรม Power BI	๒๑ ๓ ๖ ๑๒	-	กองสถิติเศรษฐกิจ กองสถิติพยากรณ์ กองสถิติสังคม

ภาคปฏิบัติ

ผู้เข้ารับการอบรมจะต้องปฏิบัติงานโครงการสำรวจตามที่กำหนดทุกขั้นตอน เริ่มตั้งแต่การจัดทำข้อเสนอโครงการ ซึ่งรวมถึงกำหนดวัตถุประสงค์ของโครงการ การกำหนดขอบข่ายของการสำรวจ การวางแผนการสำรวจ การเลือกตัวอย่าง การจัดทำแบบสอบถาม การจัดทำคู่มือการปฏิบัติงาน การเก็บรวบรวมข้อมูลในเขตแดนนับตัวอย่าง การประมวลผล การประมาณค่า การนำเสนอข้อมูล การวิเคราะห์ข้อมูล และการจัดทำรายงานผลการสำรวจเป็นรูปเล่ม เพื่อใช้ประโยชน์ต่อไป รวมระยะเวลาภาคปฏิบัติ ๑๓๒ ชั่วโมง

๔. คุณสมบัติและจำนวนผู้เข้ารับการอบรม

๔.๑ ผู้เข้ารับการอบรมต้องเป็นข้าราชการหรือพนักงานในกระทรวง กรม รัฐวิสาหกิจ และองค์การมหาชน ที่หน่วยงานต้นสังกัดจัดส่งมา และเป็นผู้ที่ได้รับอนุมัติจากผู้อำนวยการสำนักงานสถิติแห่งชาติ ให้เข้ารับการอบรมได้

๔.๒ วุฒิการศึกษาตั้งแต่ปริญญาตรีขึ้นไปหรือเทียบเท่า

๔.๓ ลักษณะงานของผู้สมัครเข้ารับการอบรมต้องปฏิบัติงานเกี่ยวข้องกับการจัดทำข้อมูลหรือสถิติ

๔.๓ จำนวนผู้เข้ารับการอบรม ๔๐ คน

๕. วิทยากร

เป็นข้าราชการที่มีความรู้ ความชำนาญ และประสบการณ์เฉพาะด้านของสำนักงานสถิติแห่งชาติ และวิทยากรภายนอก

๖. ระยะเวลาการอบรม

ระหว่างวันที่ ๒๙ มกราคม – ๒๘ มีนาคม ๒๕๖๗ (วันจันทร์ – วันศุกร์ ยกเว้นวันหยุดนักขัตฤกษ์)
ระยะเวลารวม ๔๔ วัน
ช่วงเวลาในการอบรม ตั้งแต่เวลา ๐๙.๐๐-๑๖.๐๐ น.

๗. วิธีฝึกอบรม

ภาคทฤษฎีจะเป็นการศึกษารายละเอียดเนื้อหาวิชาการด้านสถิติ และวิธีการแก้ปัญหาต่าง ๆ ที่เกิดขึ้น โดยใช้วิธีบรรยาย การอภิปรายกลุ่ม และการสัมมนา ส่วนภาคปฏิบัติมุ่งที่จะให้ผู้เข้ารับการอบรมได้บูรณาการความรู้ที่ได้รับจากภาคทฤษฎี ไปใช้ในการปฏิบัติงานด้านสถิติ ซึ่งผู้เข้ารับการอบรมต้องออกปฏิบัติงานเก็บรวบรวมข้อมูลโครงการสำรวจตามที่สำนักงานสถิติแห่งชาติเห็นชอบ แล้วนำข้อมูลที่ได้จากการสำรวจมาประมวลผล วิเคราะห์ นำเสนอผลข้อมูล และจัดทำรายงานเพื่อนำเสนอผล ทั้งนี้การบูรณาการการฝึกอบรมจากทั้ง ๒ วิธี จะเป็นการเพิ่มพูนความรู้และประสบการณ์ในกระบวนการจัดทำข้อมูลสถิติ และสามารถวางแผนจัดการกับปัญหาต่าง ๆ ได้อย่างถูกต้อง

๘. การวัดผลและเกณฑ์การสำเร็จการอบรม

๘.๑ ผู้เข้ารับการอบรมต้องปฏิบัติตามระเบียบที่กำหนดไว้และปฏิบัติตามใด ๆ อันเป็นกิจกรรมในหลักสูตรอย่างพร้อมเพรียงกัน

๘.๒ ผู้เข้ารับการอบรมต้องมีเวลาเรียนไม่ต่ำกว่า ๘๐% ของระยะเวลาการอบรมตลอดหลักสูตร และเป็นผู้ที่สอบได้คะแนนของแต่ละวิชาไม่ต่ำกว่า ๗๐% จึงจะถือว่าสำเร็จการอบรม และมีสิทธิ์ได้รับประกาศนียบัตรวิชาสถิติระดับกลางของสำนักงานสถิติแห่งชาติ

๙. การประเมินผลและการติดตามผลการอบรม

- ๙.๑ ผู้เข้ารับการอบรมกรอกแบบประเมินผลวิทยากรเป็นรายวิชา
- ๙.๒ ผู้เข้ารับการอบรมกรอกแบบประเมินผลโครงการอบรม
- ๙.๓ ผู้สำเร็จการอบรมและผู้บังคับบัญชาของผู้สำเร็จการอบรมกรอกแบบติดตามประเมินผลโครงการอบรม ภายหลังจากการสำเร็จการอบรม ๓ เดือน

๑๐. ค่าใช้จ่ายสำหรับผู้เข้ารับการอบรมจากส่วนราชการอื่น

ผู้เข้ารับการอบรมไม่ต้องเสียค่าลงทะเบียนเพื่อเข้ารับการอบรม ยกเว้นค่าใช้จ่ายสำหรับการเดินทางไปปฏิบัติงานเก็บรวบรวมข้อมูล (กรุงเทพฯ) อันเป็นกิจกรรมที่กำหนดไว้ในหลักสูตร ซึ่งผู้เข้ารับการอบรมสามารถเบิกค่าเบี้ยเลี้ยงและค่าพาหนะ จำนวน ๔ วัน ได้ตามสิทธิ์หรือโดยประหยัดจากต้นสังกัด ทั้งนี้ให้เป็นไปตามระเบียบกระทรวงการคลังว่าด้วยค่าใช้จ่ายในการฝึกอบรม การจัดงาน และการประชุมระหว่างประเทศ พ.ศ. ๒๕๔๙ และฉบับแก้ไขเพิ่มเติม (ฉบับที่ ๓) พ.ศ. ๒๕๕๕

๑๑. สถานที่จัดการอบรม

ณ ห้องอบรม ๑ สำนักงานสถิติแห่งชาติ ศูนย์ราชการเฉลิมพระเกียรติ ๘๐ พรรษา ๑ อาคารรัฐประศาสนภักดี ชั้น ๒ ทิศใต้ เขตหลักสี่ กรุงเทพฯ

๑๒. ผู้รับผิดชอบและผู้ดำเนินโครงการ

กองนโยบายและวิชาการสถิติ กลุ่มพัฒนาทรัพยากรบุคคล โดยมีรายชื่อดังต่อไปนี้
ผู้รับผิดชอบโครงการ

นางกาญจนา ภู่มาลี	ผู้อำนวยการกองนโยบายและวิชาการสถิติ
ผู้ดำเนินโครงการ	
นางสาวชิตธิติตา อังกาบสี	ผู้อำนวยการกลุ่มพัฒนาทรัพยากรบุคคล
นางสาวดวงสมร วัฒนศฤงคาร	นักทรัพยากรบุคคลชำนาญการ
นางสาวลดานันท์ มั่นคง	นักทรัพยากรบุคคลปฏิบัติการ
นางสาววิรัญญา เหล่าศรีชัย	พนักงานบริหารทั่วไป
นางสาวณัฐธิดา โพธิมาก	พนักงานบริหารทั่วไป

๑๓. การติดต่อสอบถาม

ผู้สนใจที่ต้องการทราบรายละเอียดสามารถติดต่อสอบถามได้ที่ กลุ่มพัฒนาทรัพยากรบุคคล
โทร. ๐ ๒๑๔๒ ๑๒๘๕ - ๖

๑๔. งบประมาณค่าใช้จ่ายในการจัดอบรม

ขอเบิกค่าใช้จ่ายการอบรมเชิงปฏิบัติการ วิชา สถิติระดับกลาง รุ่นที่ ๓๙ ดังนี้

๑๔.๑ ค่าอาหารว่างและเครื่องดื่มสำหรับผู้บริหาร วิทยากร และผู้เข้ารับการอบรม
(วันเปิด - ปิดการอบรม)

จำนวน ๖๐ คน x ๓๕ บาท x ๒ มื้อ	= ๔,๒๐๐ บาท
๑๔.๒ ค่าอาหารว่างและเครื่องดื่มสำหรับวิทยากรและผู้เข้ารับการอบรม (ภาคทฤษฎี)	
จำนวน ๔๑ คน x ๓๕ บาท x ๔๐ มื้อ	= ๕๗,๔๐๐ บาท
๑๔.๓ ค่าอาหารว่างและเครื่องดื่มสำหรับวิทยากรและผู้เข้ารับการอบรม (ภาคปฏิบัติ)	
จำนวน ๔๒ คน x ๓๕ บาท x ๓๕ มื้อ	= ๕๑,๔๕๐ บาท
๑๔.๔ ค่าสมนาคุณวิทยากรของสำนักงานสถิติแห่งชาติ (ภาคทฤษฎี)	
จำนวน ๑๒๐ ชั่วโมง x ๖๐๐ บาท x ๑ คน	= ๗๒,๐๐๐ บาท
๑๔.๕ ค่าสมนาคุณวิทยากรของสำนักงานสถิติแห่งชาติ (ภาคปฏิบัติ)	
จำนวน ๓ ชั่วโมง x ๖๐๐ บาท x ๒ คน	= ๓,๖๐๐ บาท
๑๔.๖ ค่าสมนาคุณวิทยากรของสำนักงานสถิติแห่งชาติ (ภาคปฏิบัติ) จำนวน ๑๐๒ ชั่วโมง*	
จำนวน ๓๔ ชั่วโมง x ๖๐๐ บาท x ๒ คน	= ๔๐,๘๐๐ บาท
๑๔.๗ ค่าใช้จ่ายในการเดินทางไปปฏิบัติงานเก็บรวบรวมข้อมูล (งานสนาม) ของผู้เข้ารับการอบรม สสข. ค่าเบี้ยเลี้ยง	
จำนวน ๒๐ คน x ๒๔๐ บาท x ๔ วัน	= ๑๙,๒๐๐ บาท
ค่าพาหนะ	
จำนวน ๒๐ คน x ๑๐๐ บาท x ๔ วัน	= ๘,๐๐๐ บาท

หมายเหตุ * สำหรับค่าสมนาคุณวิทยากรภาคปฏิบัติ ๓ ชั่วโมง คิดค่าสมนาคุณวิทยากร = ๑ ชั่วโมง

๑๔.๘ ค่าใช้จ่ายในการเดินทางตรวจและสังเกตการณ์การปฏิบัติงานเก็บรวบรวมข้อมูล (งานสนาม)
ของทีมผู้ตรวจฯ และพนักงานขับรถยนต์ราชการ

ค่าเบี้ยเลี้ยง

จำนวน ๔ คน x ๒๔๐ บาท x ๑ วัน x ๔ ทีม = ๓,๘๔๐ บาท

ค่าผ่านทางพิเศษ

จำนวน ๔ ทีม x ๒๐๐ บาท = ๘๐๐ บาท

โดยขอเบิกจ่ายจากเงินงบประมาณรายจ่าย ประจำปีงบประมาณ พ.ศ. ๒๕๖๖ ไปพลางก่อน
แผนงานพื้นฐานด้านการปรับสมดุลและพัฒนาระบบการบริหารจัดการภาครัฐ ผลผลิตข้อมูลสถิติ (โครงการพัฒนา
บุคลากรประจำปี) งบดำเนินงาน กิจกรรมหลักพัฒนาบุคลากรด้านสถิติ กิจกรรมย่อยด้านพัฒนาทรัพยากรบุคคล-นว.
ประมาณการค่าใช้จ่ายในครั้งนี้ จำนวนเงิน ๒๖๑,๒๕๐ บาท (สองแสนหกหมื่นหนึ่งพันสองร้อยเก้าสิบบาทถ้วน)

กำหนดการอบรมเชิงปฏิบัติการ วิชาสถิติระดับกลาง รุ่นที่ ๓๙

ระหว่างวันที่ ๒๙ มกราคม - ๒๙ มีนาคม ๒๕๖๗

ณ ห้องอบรม ๑ สำนักงานสถิติแห่งชาติ ศูนย์ราชการเฉลิมพระเกียรติ ๘๐ พรรษา อาคารรัฐประศาสนภักดี ชั้น ๒ ทิศใต้ เขตหลักสี่ กรุงเทพฯ

สัปดาห์ที่	วัน/เวลา	วิชา	วิทยากร
	วันพุธที่ ๗ กุมภาพันธ์ ๒๕๖๗		
	๐๙.๐๐ - ๑๒.๐๐ น.	การจัดทำแบบสอบถาม ๓*	นางสาวนารีรัตน์ ณ นวงศ์ (สม.)
		ภาคปฏิบัติงานทางสถิติ	
	๑๓.๐๐ - ๑๖.๐๐ น.	การจัดทำวัตถุประสงค์โครงการสำรวจความคิดเห็น ออกแบบตารางแสดงผล และแบบสอบถาม ๓	นายจิรวิศ พูลทรัพย์ (บส.) ที่ปรึกษาโครงการ นางวิสดิณี พูลทรัพย์ (สศ.) โครงการ ๑ นางสาวบุศรา แสงอรุณ (พท.) โครงการ ๒
	วันพฤหัสบดีที่ ๘ กุมภาพันธ์ ๒๕๖๗		
	๐๙.๐๐ - ๑๖.๐๐ น.	การสุ่มตัวอย่างและการประมาณค่า ๑ - ๒	นางสาวอังสนา เพชรศักดิ์วงศ์ และคณะ (นว.)
	วันศุกร์ที่ ๙ กุมภาพันธ์ ๒๕๖๗		
	๐๙.๐๐ - ๑๒.๐๐ น.	การสุ่มตัวอย่างและการประมาณค่า ๓	นางสาวอังสนา เพชรศักดิ์วงศ์ และคณะ (นว.)
	๑๓.๐๐ - ๑๖.๐๐ น.	การประมวลผลข้อมูลโดยใช้โปรแกรมสำเร็จรูป ๑	นางสาววรารัณณ์ ไตรศักดิ์ศรี (ศท.)
๓	วันจันทร์ที่ ๑๒ กุมภาพันธ์ ๒๕๖๗		
	๐๙.๐๐ - ๑๒.๐๐ น.	การสุ่มตัวอย่างและการประมาณค่า ๔	นางสาวอังสนา เพชรศักดิ์วงศ์ และคณะ (นว.)
	๑๓.๐๐ - ๑๖.๐๐ น.	การประมวลผลข้อมูลโดยใช้โปรแกรมสำเร็จรูป ๒	นางสาววรารัณณ์ ไตรศักดิ์ศรี (ศท.)
	วันอังคารที่ ๑๓ กุมภาพันธ์ ๒๕๖๗		
		ภาคปฏิบัติงานทางสถิติ	
	๐๙.๐๐ - ๑๒.๐๐ น.	การจัดคู่มือการปฏิบัติงาน และออกแบบตารางสถิติ ๑	นายจิรวิศ พูลทรัพย์ (บส.) ที่ปรึกษาโครงการ
	๑๓.๐๐ - ๑๖.๐๐ น.	อธิบายแบบและทดสอบแบบสอบถาม ๑ (แสดงบทบาทสมมติ และทดลองเดินเก็บข้อมูลภายในอาคาร B)	นางวิสดิณี พูลทรัพย์ (สศ.) โครงการ ๑ นางสาวบุศรา แสงอรุณ (พท.) โครงการ ๒
	วันพุธที่ ๑๔ กุมภาพันธ์ ๒๕๖๗		
	๐๙.๐๐ - ๑๒.๐๐ น.	การประมวลผลข้อมูลโดยใช้โปรแกรมสำเร็จรูป ๓	นางสาววรารัณณ์ ไตรศักดิ์ศรี (ศท.)
		ภาคปฏิบัติงานทางสถิติ	
	๑๓.๐๐ - ๑๖.๐๐ น.	(ปรับแก้ไข) การจัดคู่มือการปฏิบัติงาน และออกแบบตารางสถิติ ๒	นายจิรวิศ พูลทรัพย์ (บส.) ที่ปรึกษาโครงการ นางวิสดิณี พูลทรัพย์ (สศ.) โครงการ ๑ นางสาวบุศรา แสงอรุณ (พท.) โครงการ ๒
	วันพฤหัสบดีที่ ๑๕ กุมภาพันธ์ ๒๕๖๗		
	๐๙.๐๐ - ๑๒.๐๐ น.	การประมวลผลข้อมูลโดยใช้โปรแกรมสำเร็จรูป ๔*	นางสาววรารัณณ์ ไตรศักดิ์ศรี (ศท.)
		ภาคปฏิบัติงานทางสถิติ	
	๑๓.๐๐ - ๑๖.๐๐ น.	(ปรับแก้ไข) การจัดคู่มือการปฏิบัติงาน และออกแบบตารางสถิติ ๓*	นายจิรวิศ พูลทรัพย์ (บส.) ที่ปรึกษาโครงการ นางวิสดิณี พูลทรัพย์ (สศ.) โครงการ ๑ นางสาวบุศรา แสงอรุณ (พท.) โครงการ ๒
	วันศุกร์ที่ ๑๖ กุมภาพันธ์ ๒๕๖๗		
	๐๙.๐๐ - ๑๖.๐๐ น.	การสุ่มตัวอย่างและการประมาณค่า ๕ - ๖*	นางสาวอังสนา เพชรศักดิ์วงศ์ และคณะ (นว.)

กำหนดการอบรมเชิงปฏิบัติการ วิชาสถิติระดับกลาง รุ่นที่ ๓๙

ระหว่างวันที่ ๒๙ มกราคม - ๒๙ มีนาคม ๒๕๖๗

ณ ห้องอบรม ๑ สำนักงานสถิติแห่งชาติ ศูนย์ราชการเฉลิมพระเกียรติ ๘๐ พรรษา อาคารรัฐประศาสนภักดี ชั้น ๒ ทิศใต้ เขตหลักสี่ กรุงเทพฯ

ลำดับที่	วัน/เวลา	วิชา	วิทยากร	
๔	วันจันทร์ที่ ๑๙ กุมภาพันธ์ ๒๕๖๗	๐๙.๐๐ - ๑๐.๓๐ น.	การเก็บรวบรวมข้อมูล*	นางพนิดา พูลพิงา (บจ.) นางสาวพัชยา เลาสุทแสน (บจ.)
		๑๐.๓๐ - ๑๒.๐๐ น.	แผนสำหรับการสำรวจ* ภาคปฏิบัติงานทางสถิติ	นายวรวิทย์ ไพศาลภูมิเศรษฐ์ (นว.)
	๑๓.๐๐ - ๑๖.๐๐ น.	(การทดสอบแบบสอบถามและการนำแผนที่ไปใช้ในการปฏิบัติงานตามโครงการที่กำหนด)	อธิบายแบบและทดสอบแบบสอบถาม ๒	นายจิรวิศ พูลทรัพย์ (บส.) ที่ปรึกษาโครงการ
			นางวิสดิณี พูลทรัพย์ (สศ.) โครงการ ๑	
			นางสาวบุศรา แสงอรุณ (พท.) โครงการ ๒	
			นายวรวิทย์ ไพศาลภูมิเศรษฐ์ (นว.)	
			บุคลากรจาก บจ. และ สม.	
	วันอังคารที่ ๒๐ กุมภาพันธ์ ๒๕๖๗	๐๙.๐๐ - ๑๖.๐๐ น.	ภาคปฏิบัติงานทางสถิติ	
			อธิบายแบบและทดสอบแบบสอบถาม ๓ - ๔*	นายจิรวิศ พูลทรัพย์ (บส.) ที่ปรึกษาโครงการ
(จัดทำแบบสอบถามและเอกสารที่ใช้ในการเก็บรวบรวมข้อมูล)			นางวิสดิณี พูลทรัพย์ (สศ.) โครงการ ๑ นางสาวบุศรา แสงอรุณ (พท.) โครงการ ๒	
ระหว่างวันที่ ๒๑ - ๒๔ กุมภาพันธ์ ๒๕๖๗	ภาคปฏิบัติงานทางสถิติ			
* ๒๔ กุมภาพันธ์ ๒๕๖๖ (มาฆบูชา)	ผู้เข้ารับการอบรมออกปฏิบัติงานเก็บรวบรวมข้อมูลในเขตแจ้งนัดตัวอย่างของการสำรวจ			
เป็นวันหยุดนักขัตฤกษ์				

กำหนดการอบรมเชิงปฏิบัติการ วิชาสถิติระดับกลาง รุ่นที่ ๓๙

ระหว่างวันที่ ๒๙ มกราคม - ๒๙ มีนาคม ๒๕๖๗

ณ ห้องอบรม ๑ สำนักงานสถิติแห่งชาติ ศูนย์ราชการเฉลิมพระเกียรติ ๘๐ พรรษา อาคารรัฐประศาสนภักดี ชั้น ๒ ทิศใต้ เขตหลักสี่ กรุงเทพฯ

สัปดาห์ที่	วัน/เวลา	วิชา	วิทยากร
๖	วันจันทร์ที่ ๔ มีนาคม ๒๕๖๗		
	๐๙.๐๐ - ๑๒.๐๐ น.	สอบ การสุ่มตัวอย่าง** ภาคปฏิบัติงานทางสถิติ	
	๑๓.๐๐ - ๑๖.๐๐ น.	การสรุปคำตอบที่ได้จากข้อถามปลายเปิด*	นายจิรวิศ พูลทรัพย์ (บส.) ที่ปรึกษาโครงการ นางวิสณี พูลทรัพย์ (สศ.) โครงการ ๑ นางสาวบุศรา แสงอรุณ (พท.) โครงการ ๒
	วันอังคารที่ ๕ มีนาคม ๒๕๖๗		
	๐๙.๐๐ - ๑๒.๐๐ น.	การวิเคราะห์การถดถอยและสหสัมพันธ์ ๓* ภาคปฏิบัติงานทางสถิติ	นายจิรวิศ พูลทรัพย์ (บส.)
	๑๓.๐๐ - ๑๖.๐๐ น.	การประมวลผลข้อมูลและการจัดทำตารางนำเสนอผลการสำรวจ ๑	นายจิรวิศ พูลทรัพย์ (บส.) ที่ปรึกษาโครงการ นางวิสณี พูลทรัพย์ (สศ.) โครงการ ๑ นางสาวบุศรา แสงอรุณ (พท.) โครงการ ๒
	วันพุธที่ ๖ มีนาคม ๒๕๖๗		
	๐๙.๐๐ - ๑๒.๐๐ น.	การวิเคราะห์หอนุกรมเวลาและการพยากรณ์ ๑ ภาคปฏิบัติงานทางสถิติ	นางสาวบุศรา แสงอรุณ (พท.)
	๑๓.๐๐ - ๑๖.๐๐ น.	การประมวลผลข้อมูลและการจัดทำตารางนำเสนอผลการสำรวจ ๒	นายจิรวิศ พูลทรัพย์ (บส.) ที่ปรึกษาโครงการ นางวิสณี พูลทรัพย์ (สศ.) โครงการ ๑ นางสาวบุศรา แสงอรุณ (พท.) โครงการ ๒
	วันพฤหัสบดีที่ ๗ มีนาคม ๒๕๖๗		
	๐๙.๐๐ - ๑๖.๐๐ น.	การวิเคราะห์หอนุกรมเวลาและการพยากรณ์ ๒ - ๓*	นางสาวบุศรา แสงอรุณ (พท.)
	วันศุกร์ที่ ๘ มีนาคม ๒๕๖๗		
	๐๙.๐๐ - ๑๖.๐๐ น.	การวิเคราะห์องค์ประกอบหลัก ๑ - ๒	นายจิรวิศ พูลทรัพย์ (บส.)



กำหนดการอบรมเชิงปฏิบัติการ วิชาสถิติระดับกลาง รุ่นที่ ๓๙
ระหว่างวันที่ ๒๙ มกราคม - ๒๙ มีนาคม ๒๕๖๗

ณ ห้องอบรม ๑ สำนักงานสถิติแห่งชาติ ศูนย์ราชการเฉลิมพระเกียรติ ๘๐ พรรษา อาคารรัฐประศาสนภักดี ชั้น ๒ ทิศใต้ เขตหลักสี่ กรุงเทพฯ

สัปดาห์ที่	วัน/เวลา	วิชา	วิทยากร
๘	วันจันทร์ที่ ๑๘ มีนาคม ๒๕๖๗		
	๐๙.๐๐ - ๑๖.๐๐ น.	การนำเสนอ Infographic ด้วย Canva ๑ - ๒*	นางสาวสลิล ศรีพิลาส (พท.) นางสาววิษุาดา โฉมศรี (พท.)
	วันอังคารที่ ๑๙ มีนาคม ๒๕๖๗		
		ภาคปฏิบัติงานทางสถิติ	
	๐๙.๐๐ - ๑๖.๐๐ น.	การจัดทำรายงานเสนอผลการสำรวจ ๓ - ๔	นายจิรวิศ พูลทรัพย์ (บส.) ที่ปรึกษาโครงการ นางวิสดิณี พูลทรัพย์ (สศ.) โครงการ ๑ นางสาวบุศรา แสงอรุณ (พท.) โครงการ ๒
	วันพุธที่ ๒๐ มีนาคม ๒๕๖๗		
	๐๙.๐๐ - ๑๒.๐๐ น.	ระบบบัญชีข้อมูลภาครัฐ (Government Data Catalog)*	นางสาวธัญมาศ ทองมูลเล็ก (ศย.)
		ภาคปฏิบัติงานทางสถิติ	
	๑๓.๐๐ - ๑๖.๐๐ น.	การจัดทำรายงานเสนอผลการสำรวจ ๕*	นายจิรวิศ พูลทรัพย์ (บส.) ที่ปรึกษาโครงการ นางวิสดิณี พูลทรัพย์ (สศ.) โครงการ ๑ นางสาวบุศรา แสงอรุณ (พท.) โครงการ ๒
	วันพฤหัสบดีที่ ๒๑ มีนาคม ๒๕๖๗		
		ภาคปฏิบัติงานทางสถิติ	
	๐๙.๐๐ - ๑๖.๐๐ น.	การจัดทำเอกสารนำเสนอข้อมูลในรูปแบบ Presentation ๑ - ๒	นายจิรวิศ พูลทรัพย์ (บส.) ที่ปรึกษาโครงการ นางวิสดิณี พูลทรัพย์ (สศ.) โครงการ ๑ นางสาวบุศรา แสงอรุณ (พท.) โครงการ ๒
	วันศุกร์ที่ ๒๒ มีนาคม ๒๕๖๗		
		ภาคปฏิบัติงานทางสถิติ	
	๐๙.๐๐ - ๑๒.๐๐ น.	การจัดทำเอกสารนำเสนอข้อมูลในรูปแบบ Presentation ๓*	นายจิรวิศ พูลทรัพย์ (บส.) ที่ปรึกษาโครงการ
	๑๓.๐๐ - ๑๖.๐๐ น.	ส่งรูปเล่มรายงาน และเอกสารรายงาน (ฉบับร่าง) ๑ (เช่น ตารางสถิติ คู่มือการประมวลผล และอื่นๆ ในรูปแบบ .xle .doc และ pdf)	นางวิสดิณี พูลทรัพย์ (สศ.) โครงการ ๑ นางสาวบุศรา แสงอรุณ (พท.) โครงการ ๒

กำหนดการอบรมเชิงปฏิบัติการ วิชาสถิติระดับกลาง รุ่นที่ ๓๙

ระหว่างวันที่ ๒๙ มกราคม - ๒๙ มีนาคม ๒๕๖๗

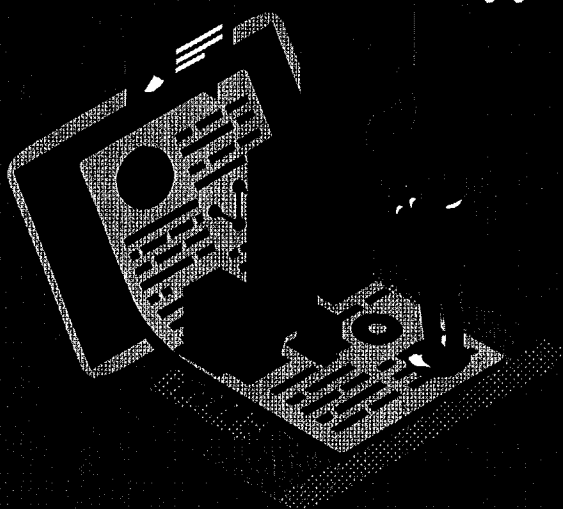
ณ ห้องอบรม ๑ สำนักงานสถิติแห่งชาติ ศูนย์ราชการเฉลิมพระเกียรติ ๘๐ พรรษา อาคารรัฐประศาสนภักดี ชั้น ๒ ทิศใต้ เขตหลักสี่ กรุงเทพฯ

สัปดาห์ที่	วัน/เวลา	วิชา	วิทยากร
สัปดาห์ที่ ๑	วันจันทร์ที่ ๒๙ มกราคม ๒๕๖๗	การนำทฤษฎีบททฤษฎีบท	
สัปดาห์ที่ ๒	วันอังคารที่ ๓๐ มกราคม ๒๕๖๗	การนำทฤษฎีบททฤษฎีบท	
สัปดาห์ที่ ๓	วันพุธที่ ๑ กุมภาพันธ์ ๒๕๖๗	การนำทฤษฎีบททฤษฎีบท	
สัปดาห์ที่ ๔	วันพฤหัสบดีที่ ๒ กุมภาพันธ์ ๒๕๖๗	การนำทฤษฎีบททฤษฎีบท	
สัปดาห์ที่ ๕	วันศุกร์ที่ ๓ กุมภาพันธ์ ๒๕๖๗	การนำทฤษฎีบททฤษฎีบท	
สัปดาห์ที่ ๖	วันเสาร์ที่ ๔ กุมภาพันธ์ ๒๕๖๗	การนำทฤษฎีบททฤษฎีบท	
สัปดาห์ที่ ๗	วันอาทิตย์ที่ ๕ กุมภาพันธ์ ๒๕๖๗	การนำทฤษฎีบททฤษฎีบท	
สัปดาห์ที่ ๘	วันจันทร์ที่ ๖ กุมภาพันธ์ ๒๕๖๗	การนำทฤษฎีบททฤษฎีบท	
สัปดาห์ที่ ๙	วันอังคารที่ ๗ กุมภาพันธ์ ๒๕๖๗	การนำทฤษฎีบททฤษฎีบท	
สัปดาห์ที่ ๑๐	วันพุธที่ ๘ กุมภาพันธ์ ๒๕๖๗	การนำทฤษฎีบททฤษฎีบท	
สัปดาห์ที่ ๑๑	วันพฤหัสบดีที่ ๙ กุมภาพันธ์ ๒๕๖๗	การนำทฤษฎีบททฤษฎีบท	
สัปดาห์ที่ ๑๒	วันศุกร์ที่ ๑๐ กุมภาพันธ์ ๒๕๖๗	การนำทฤษฎีบททฤษฎีบท	
สัปดาห์ที่ ๑๓	วันเสาร์ที่ ๑๑ กุมภาพันธ์ ๒๕๖๗	การนำทฤษฎีบททฤษฎีบท	
สัปดาห์ที่ ๑๔	วันอาทิตย์ที่ ๑๒ กุมภาพันธ์ ๒๕๖๗	การนำทฤษฎีบททฤษฎีบท	
สัปดาห์ที่ ๑๕	วันจันทร์ที่ ๑๓ กุมภาพันธ์ ๒๕๖๗	การนำทฤษฎีบททฤษฎีบท	
สัปดาห์ที่ ๑๖	วันอังคารที่ ๑๔ กุมภาพันธ์ ๒๕๖๗	การนำทฤษฎีบททฤษฎีบท	
สัปดาห์ที่ ๑๗	วันพุธที่ ๑๕ กุมภาพันธ์ ๒๕๖๗	การนำทฤษฎีบททฤษฎีบท	
สัปดาห์ที่ ๑๘	วันพฤหัสบดีที่ ๑๖ กุมภาพันธ์ ๒๕๖๗	การนำทฤษฎีบททฤษฎีบท	
สัปดาห์ที่ ๑๙	วันศุกร์ที่ ๑๗ กุมภาพันธ์ ๒๕๖๗	การนำทฤษฎีบททฤษฎีบท	
สัปดาห์ที่ ๒๐	วันเสาร์ที่ ๑๘ กุมภาพันธ์ ๒๕๖๗	การนำทฤษฎีบททฤษฎีบท	
สัปดาห์ที่ ๒๑	วันอาทิตย์ที่ ๑๙ กุมภาพันธ์ ๒๕๖๗	การนำทฤษฎีบททฤษฎีบท	
สัปดาห์ที่ ๒๒	วันจันทร์ที่ ๒๐ กุมภาพันธ์ ๒๕๖๗	การนำทฤษฎีบททฤษฎีบท	
สัปดาห์ที่ ๒๓	วันอังคารที่ ๒๑ กุมภาพันธ์ ๒๕๖๗	การนำทฤษฎีบททฤษฎีบท	
สัปดาห์ที่ ๒๔	วันพุธที่ ๒๒ กุมภาพันธ์ ๒๕๖๗	การนำทฤษฎีบททฤษฎีบท	
สัปดาห์ที่ ๒๕	วันพฤหัสบดีที่ ๒๓ กุมภาพันธ์ ๒๕๖๗	การนำทฤษฎีบททฤษฎีบท	
สัปดาห์ที่ ๒๖	วันศุกร์ที่ ๒๔ กุมภาพันธ์ ๒๕๖๗	การนำทฤษฎีบททฤษฎีบท	
สัปดาห์ที่ ๒๗	วันเสาร์ที่ ๒๕ กุมภาพันธ์ ๒๕๖๗	การนำทฤษฎีบททฤษฎีบท	
สัปดาห์ที่ ๒๘	วันอาทิตย์ที่ ๒๖ กุมภาพันธ์ ๒๕๖๗	การนำทฤษฎีบททฤษฎีบท	
สัปดาห์ที่ ๒๙	วันจันทร์ที่ ๒๗ กุมภาพันธ์ ๒๕๖๗	การนำทฤษฎีบททฤษฎีบท	
สัปดาห์ที่ ๓๐	วันอังคารที่ ๒๘ กุมภาพันธ์ ๒๕๖๗	การนำทฤษฎีบททฤษฎีบท	
สัปดาห์ที่ ๓๑	วันพุธที่ ๑ มีนาคม ๒๕๖๗	การนำทฤษฎีบททฤษฎีบท	
สัปดาห์ที่ ๓๒	วันพฤหัสบดีที่ ๒ มีนาคม ๒๕๖๗	การนำทฤษฎีบททฤษฎีบท	
สัปดาห์ที่ ๓๓	วันศุกร์ที่ ๓ มีนาคม ๒๕๖๗	การนำทฤษฎีบททฤษฎีบท	
สัปดาห์ที่ ๓๔	วันเสาร์ที่ ๔ มีนาคม ๒๕๖๗	การนำทฤษฎีบททฤษฎีบท	
สัปดาห์ที่ ๓๕	วันอาทิตย์ที่ ๕ มีนาคม ๒๕๖๗	การนำทฤษฎีบททฤษฎีบท	
สัปดาห์ที่ ๓๖	วันจันทร์ที่ ๖ มีนาคม ๒๕๖๗	การนำทฤษฎีบททฤษฎีบท	
สัปดาห์ที่ ๓๗	วันอังคารที่ ๗ มีนาคม ๒๕๖๗	การนำทฤษฎีบททฤษฎีบท	
สัปดาห์ที่ ๓๘	วันพุธที่ ๘ มีนาคม ๒๕๖๗	การนำทฤษฎีบททฤษฎีบท	
สัปดาห์ที่ ๓๙	วันพฤหัสบดีที่ ๙ มีนาคม ๒๕๖๗	การนำทฤษฎีบททฤษฎีบท	
สัปดาห์ที่ ๔๐	วันศุกร์ที่ ๑๐ มีนาคม ๒๕๖๗	การนำทฤษฎีบททฤษฎีบท	

- หมายเหตุ - กำหนดการอาจมีการเปลี่ยนแปลงตามความเหมาะสม
- * หมายถึง การเรียนคาบสุดท้าย ของแต่ละรายวิชา และผู้เข้าอบรมจะต้องทำแบบประเมิน
 - ** หมายถึง การสอบ

อบรมเชิงปฏิบัติการ

วิชา สถิติระดับกลาง



SCAN



สรุปขั้นตอนการรับสมัครและคัดเลือก
 ผู้เข้ารับการอบรมเชิงปฏิบัติการ วิชา สติติระดับกลาง รุ่นที่ 39
 ระหว่างวันที่ 29 มกราคม 2566 - 28 มีนาคม 2567

สำนักงาน
 สติติแห่งชาติ

หน่วยงาน
 ต้นสังกัด

ผู้สมัคร

PR

ประชาสัมพันธ์รับสมัครบุคลากร
 ภาครัฐรับสมัคร

ประชาสัมพันธ์รับสมัครบุคลากรไปยังผู้ประกอบการ
 ที่มีคุณลักษณะที่ตรงตามข้อกำหนด

ผู้สมัคร
 เตรียมข้อมูลหลักฐาน



ผู้สมัครเข้าข้อมูลรายชื่อ
 ที่ระบบ NSOTRAINING.NSO.CO.TH
 ตั้งแต่วันที่ 29 ม.ค. 66 - 5 ม.ค. 67



พิจารณารายชื่อผู้สมัคร
 และคัดเลือกผู้ที่มีสิทธิ์
 เข้ารับการอบรม

จัดส่งหนังสือแจ้งผลรับสมัคร
 ของผู้ที่ได้รับอนุญาตจากต้นสังกัด
 ให้ส่งมายังสำนักงาน สติติ
 ภายในวันที่ 10 ม.ค. 67



พิมพ์ใบสมัคร พร้อมแนบแบบฟอร์ม
 และส่งมาผู้ประสานข้อมูล เพื่อพิจารณา
 และส่งแบบฟอร์ม



แจ้งรายชื่อผู้ที่มีสิทธิ์
 เข้ารับการอบรมฉบับไป
 ให้หน่วยงานต้นสังกัด
 ภายในวันที่ 15 ม.ค. 67



แจ้งบุคลากรผู้สมัครคัดเลือก
 และอนุมัติให้เข้ารับการอบรม
 จากต้นสังกัด

เตรียมตัวเข้ารับการอบรม
 วิชา สติติระดับกลาง
 ระหว่างวันที่ 29 ม.ค. - 28 มี.ค. 67
 ณ สำนักงาน สติติแห่งชาติ

@

จัดส่งหนังสือแจ้งผล
 ผู้เข้ารับการอบรม
 จากหน่วยงานต้นสังกัด
 เพื่อประกอบการคัดเลือก

จัดทำหนังสือแจ้งเข้ารับการอบรม
 ส่งให้ สำนักงาน สติติแห่งชาติ
 ภายในวันที่ 29 ม.ค. 67